



336208

336240



MEMORIA DESCRIPTIVA  
DE UN PRIMER CERTIFICADO DE ADICION A FAVOR DE TALLERES PELAEZ  
S.L., DE NACIONALIDAD ESPAÑOLA, RESIDENTE EN MADRID, Valentín  
Llaguno nº 14.

sobre

MEJORAS INTRODUCIDAS EN EL OBJETO DE LA PATENTE PRINCIPAL Nº  
324240 sobre PERFECCIONAMIENTOS INTRODUCIDOS EN LOS VEHICULOS  
PARA LA RECOGIDA DE DESPERDICIOS.



336208

Con la presente adición se trata de proteger las mejoras introducidas en el objeto de la Patente Principal nº 324240 por perfeccionamientos introducidos en los vehículos para la recogida de desperdicios, con las que se logran otras ventajas y efectos nuevos

5.- hasta la fecha no llevados a cabo.

Como característica principal hemos de citar la disposición de unas guías para el mejor funcionamiento de la prensa de compresión de la basura, las cuales son dotadas de una pluralidad de carretes metálicos especiales que se deslizan por una pista de tipo angular, dotándose a los mencionados carretes de medios propios de auto-engrase para su perfecto rodaje y suavidad.

También es notorio el hacer constar que para el funcionamiento hidráulico de la mencionada prensa con carácter independiente, y que no sea necesario el accionarla desde la cabina del coche como el resto de los otros mandos, se dispondrá un distribuidor hidráulico en la parte trasera de la carrocería y en el punto más cómodo para que pueda comandarse por los operarios que cargarán el recoge-basuras, pudiendolo así accionar a voluntad y prensar los desperdicios o basuras cuando se desee sin necesidad de que el conductor del vehículo tenga que estar pendiente de ello, El funcionamiento de este distribuidor hidráulico es de tipo automático por los que una vez empujada la palanca del mismo al punto en donde la prensa realiza el empuje de la basura hacia el container de la carrocería y por lo tanto el prensado de la misma, el sólo y por dicha disposición automática realiza la bajada de la prensa a su punto inicial pasando seguidamente el distribuidor a su punto muerto hasta una nueva acción.

Por lo que se refiere a materiales se emplearán todas aquellos que resulten aptos para el fin al que son destinados.

30.- Para mejor comprensión de la descripción que sigue, se adjuntan dibujos a los cuales se hará constante referencia a lo largo de la



361  
336208

misma, siempre a título de ejemplo no limitativo.

5.- La Figura 1ª., es una vista en alzado de la prensa en la que se puede apreciar la disposición de carretes para el guiado y ascenso con su correspondiente bajada, cuyo guiado es montado de forma solidaria sobre el tubo que carena los cilindros hidráulicos de que consta dicha prensa.

La Figura 2ª., es una vista en planta de la figura anterior.

10.- La Figura 3ª., es un detalle del lateral izquierdo de la prensa en la que se aprecia la disposición del tubo de carenamiento de los cilindros sobre el que se disponen los diferentes carretes para su guiado y deslizamiento, y al mismo tiempo se denota la colocación de la pista angular fija en uno de los laterales de las paredes de la tolva por la que rodarán los citados carretes. Hay que tener en cuenta que la prensa va dotada de dos tubos de carenamiento y por lo tanto de dos guías con carretes para su centrado y paralelismo en su funcionamiento.

15.- La Figura 4ª., es una vista frontal del mecanismo que realiza el automatismo de la palanca del distribuidor hidráulico para sus diferentes posiciones y acción de la prensa.

20.- La Figura 5ª., es una sección transversal de la prensa, en cuanto a su parte izquierda, conjuntamente con el tubo de carenado y situándose en su interior el cilindro hidráulico con el fin de poder ver la colocación de los cables encamisados que harán funcionar el dispositivo de la figura anterior.

25.- Consiste la presente solicitud en las mejoras introducidas en el objeto de la patente principal nº 324240 sobre perfeccionamientos introducidos en los vehículos para la recogida de desperdicios, caracterizadas porque para el mejor funcionamiento de la prensa -5- se coloca sobre los tubos -1- que carenan los cilindros hidráulicos  
30.- -10- de accionamiento de dicha prensa, unas guías -2- en forma de "U" en las cuales y mediante charnelas -3- se montan unos carretes



336208

-4- los cuales dada su configuración rodarán sobre una pista angular -8- fija en los laterales -7- de la tolva de la carrocería en virtud del empuje y recogida que realizan dichos cilindros hidráulicos -10-.

5.- El montaje de los carretes -4- va protegido por una superficie de chapa -6- que impedirá la entrada de desperdicios en la pista, a la vez que igualmente se dispone un dispositivo limpiador -9- que levantará cualquier adherencia o partícula que se quede sobre las referidas pistas angulares -8-.

10.- Para el accionamiento automático del distribuidor hidráulico que permite las operaciones de prensado de la basura y retorno de la prensa se ha dispuesto un dispositivo automático el cual está constituido por una pluralidad de mecanismos que seguidamente pasamos a describir.

15.- En uno de los cilindros hidráulicos -10- de accionamiento de la prensa -5- y por su parte exterior se fijan los cables encamisados -11 y 12- de acción independiente. Estos cables en sus partes extremas van dotados de unos topes -13 y 14- los cuales al ser desplazados por otros topes -15 y 16- fijos en la parte interior del tubo de cañonado -1- cuando este avanza conjuntamente con la prensa estos harán funcionar diferentes mecanismos que actuarán sobre el mando -23- del distribuidor hidráulico de resorte.

20.- Cuando dicho mando -23- del distribuidor es empujado con la mano hacia arriba, la prensa comienza su ascenso realizando la introducción de la basura y prensado pudiéndose dejar el mando suelto sin necesidad de retención humana alguna puesto que este queda engatillado por la pieza -19- cuya pieza va dotada de su correspondiente punto de giro -21- en su parte media aproximadamente y en su extremo se acopla igualmente con giro una pieza -17- en la que se retendrá el cable de acero -11'- con su correspondiente camisa -11- para su accionamiento, además de que

30.-



336208

5.- en dicho extremo y mediante un ojal se dispone un muelle helicoidal -18- para efectos de tracción de dicho cable de acero y a la vez que el gatillo este siempre sujetando el mando -23- hasta una ulterior acción. La prensa -5- al realizar totalmente su recorrido de ascensión el tope -16- tropezará con el tope -14- del cable -12'- con su correspondiente encamisado -12- por ser el primero que se encuentra, en cuyo momento y mediante la transmisión de dicho cable comenzará a tensar el resorte helicoidal -25- acoplado directamente al mando -23- del distribuidor y a una pieza -26- en donde se encabeza el mencionado cable -12'- cuyo extremo de camisa queda retenido en un cuerpo -27- fijo a la chapa -36- de montaje del conjunto del distribuidor. Mientras tanto la prensa -5- sigue ascendiendo hasta que el tope -15- empuja el tope -13- del cable -11'- en cuyo momento y por la tracción que realiza al ser empujado dicho tope -13- tira del gatillo -19- permitiendo el escape del mando -23- del distribuidor el cual rápidamente pasa a la posición inferior en donde de inmediato comienza el retroceso la prensa -5- a su punto inicial. El mando -23- del distribuidor hidráulico queda retenido en esta posición mediante un gatillo -28- en estado de su correspondiente eje -29- cuyo gatillo de forma especial va dotado de un resorte helicoidal -30- que sirve para que dicho gatillo retenga al referido mando del distribuidor en la posición inferior o de bajada de prensa, permitiendo la liberación de dicho engatillado cuando la prensa baja totalmente a su punto inicial. en cuyo momento y por medio de una palanca -34- con giro -35- en el soporte -36- al presionar a la citada palanca ésta a través de una varilla -33- con su cabeza -32- de montaje al gatillo -28- tirará de él levantándolo y dejando que la palanca -23- del distribuidor hidráulico por su propio resorte se situe en punto muerto.

30.- Tanto el gatillo -19- como el -28- harán tope en los puntos -20 y 31- como delimitación de recorrido.



336208

Todo el dispositivo mecánico va dispuesto sobre una superficie -37- fijada a la superficie -36- constando de una colisa -22- para el recorrido de la palanca -23- del distribuidor.

5.- Con el fin de poder parar la prensa en cualquier momento durante su ascenso, se ha dispuesto un cerrojillo -24- que al accionarlo manualmente y tirar de él hacia la derecha hará saltar al gatillo -19- pasando de inmediato la palanca del distribuidor a su punto muerto en donde se para totalmente la prensa. Para iniciar nuevamente el resto de su recorrido bastará con empujar dicho mando hacia arriba de nuevo.

10.- Si bien la forma de ejecución aquí descrita constituye aplicación preferente de la presente solicitud, podrán introducirse modificaciones de forma y de detalle sin que por ello varíe la esencialidad de la misma, la cual se reivindica en la siguiente:

15.- NOTA

En resumen, la presente solicitud recaerá sobre las siguientes reivindicaciones,

1a.- Mejoras introducidas en el objeto de la patente principal nº 324240 sobre Perfeccionamientos introducidos en los vehículos para la recogida de desperdicios, caracterizadas porque para el mejor funcionamiento de la prensa se coloca sobre los tubos que carenan los cilindros hidráulicos de accionamiento de dicha prensa, unas guías en las cuales y mediante charnelas se montan unos carretes los cuales dada su configuración rodarán sobre una pista angular fija en los laterales de la tolva de la carrocería en virtud del empuje y recogida que realizan dichos cilindros hidráulicos.

2a.- Mejoras introducidas en el objeto de la patente principal nº 324240 sobre perfeccionamientos introducidos en los vehículos para la recogida de desperdicios, según la reivindicación anterior caracterizadas porque el montaje de los carretes va protegida por una superficie de chapa que impedirá la entrada de desper-



1967  
336208

dicios en lapista, a la vez que igualmente se dispone un dispositivo limpiador que levantará cualquier adherencia e partícula que se quede sobre las referidas pistas angulares.

3a.- Mejoras introducidas en el objeto de la patente principal

- 5.- nº 324240 sobre Perfeccionamientos introducidos en los vehículos para la recogida de desperdicios, según las reivindicaciones anteriores caracterizadas porque para el accionamiento automático del distribuidor de la prensa, en un de los cilindros hidráulicos de accionamiento de la prensa y por su parte exterior se fijan unos cables de acero encamisados de acción independiente, donde estos cables en sus partes extremas llevan unos topes los cuales al ser desplazados por otros topes fijos en la parte interior del tubo de carenado del cilindro cuando éste avanza conjuntamente con la prensa estos harán funcionar los mecanismos que actuarán sobre el mando del distribuidor hidráulico de resorte.
- 10.-
- 15.-

- 4a.- Mejoras introducidas en el objeto de la patente principal nº 324240 sobre perfeccionamientos introducidos en los vehículos para la recogida de desperdicios, según las reivindicaciones anteriores caracterizadas porque cuando el mando del distribuidor es empujado manualmente hacia arriba, la prensa comienza su ascenso realizando la introducción de la basura y compresión de la misma, dejando el mando suelto sin necesidad de retención humana alguna puesto que este queda engatillado por una pieza dispuesta al efecto la cual va dotada de su correspondiente punto de giro en su parte media aproximadamente y en su extremo se acopla igualmente con giro otra pieza en la que se retendrá a uno de los cables de acero con su correspondiente camisa para su accionamiento, además de que en dicho extremo y mediante un ojal se dispone un muelle helicoidal para efectos de tracción de dicho cable de acero, y a la vez que el gatillo esté siempre sujetando el mando del distribuidor hasta una ulterior acción.
- 20.-
- 25.-
- 30.-



1967

336208

- 5a.- Mejoras introducidas en el objeto de la patente principal nº 324240 sobre perfeccionamientos introducidos en los vehículos para la recogida de desperdicios, según las reivindicaciones anteriores caracterizadas porque la prensa al realizar totalmente su recorrido de ascensión uno de los topes situados en la carena tropezará con el tope del cable situado en primera posición, en cuyo momento y mediante la transmisión de dicho cable comenzará a tensar un resorte helicoidal que se acopla directamente al mando del distribuidor hidráulico y mientras la prensa sigue ascendiendo hasta que el otro tope del tubo de carenamiento empuja al tope del cable situado después y entonces la tracción que realiza al ser empujado dicho tope del cable tirará del gatillo que retiene el mando del distribuidor permitiendo su escape en donde pasa rápidamente a la posición inferior en donde de inmediato comienza el retroceso la prensa a su punto inicial.
- 5.-
- 10.-
- 15.-

- 6a.- Mejoras introducidas en el objeto de la patente principal nº 324240 sobre perfeccionamientos introducidos en los vehículos para la recogida de desperdicios, según las reivindicaciones anteriores caracterizadas porque el mando del distribuidor queda retenido en la posición últimamente citada mediante un gatillo dotado de su correspondiente eje cuyo gatillo de forma especial es dotado de un resorte helicoidal que sirve para que dicho gatillo retenga el referido mando del distribuidor en la posición inferior a de bajada de prensa, permitiendo la liberación de dicho engatillado cuando la prensa baja totalmente a su punto inicial en cuyo momento y por medio de una palanca con giro en el soporte de montaje del conjunto al presionar a la citada palanca ésta gira y a través de una varilla con su cabeza de montaje al gatillo tirará de él levantándolo y dejando que la palanca del distribuidor hidráulico por su propio resorte se sitúe en punto muerto.
- 20.-
- 25.-
- 30.-

7a.- Mejoras introducidas en el objeto de la patente principal nº 324240 sobre perfeccionamientos introducidos en los vehículos para la recogida de desperdicios, según las reivindicaciones ante-



1967 336208

riores caracterizadas porque con el fin de poder parar la prensa en cualquier momento durante su ascenso, se ha dispuesto un cerrojo que al accionarlo manualmente y tirar de él hacia la derecha hará saltar el gatillo pasando de inmediato a la palanca del distribuidor a su punto muerto en donde se para totalmente la prensa.

5.-

9a.- MEJORAS INTRODUCIDAS EN EL OBJETO DE LA PATENTE PRINCIPAL N<sup>o</sup> 324240 sobre PERFECCIONAMIENTOS INTRODUCIDOS EN LOS VEHICULOS PARA LA RECOGIDA DE DESPERDICIOS.

Según se describe en la presente memoria que consta de nueve hojas escritas a máquina por una sola cara y dibujos.

10.-

Madrid a 28 de enero de 1967

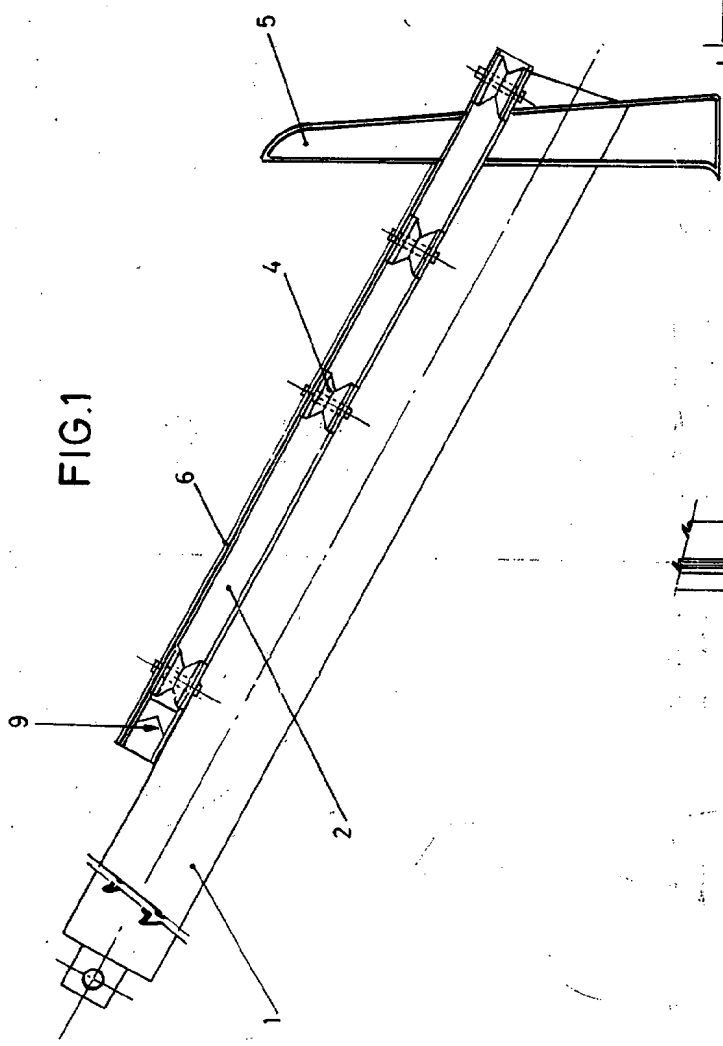


FIG.1

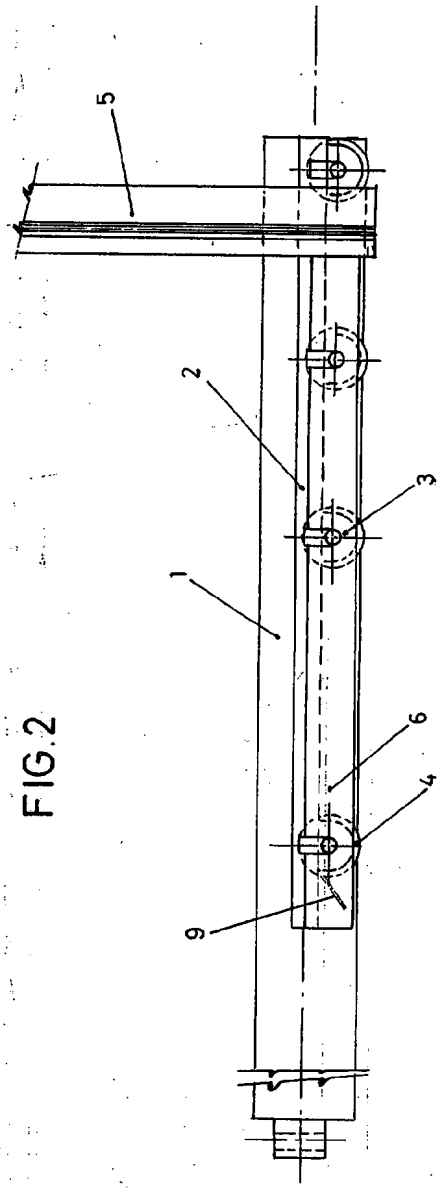


FIG.2

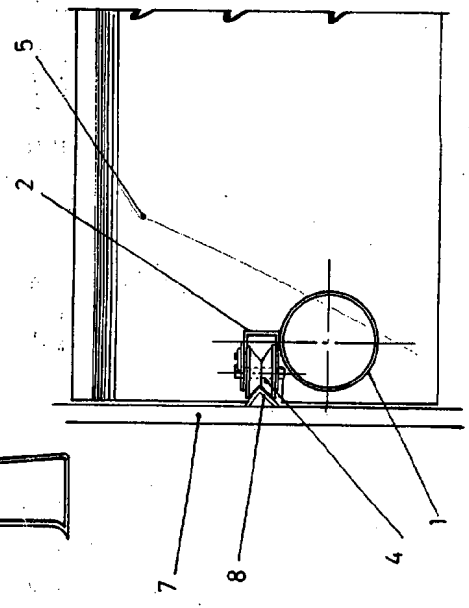


FIG.3

ESCALA VARIABLE  
 Madrid, 28 de Enero de 1967  
 EL AGENTE

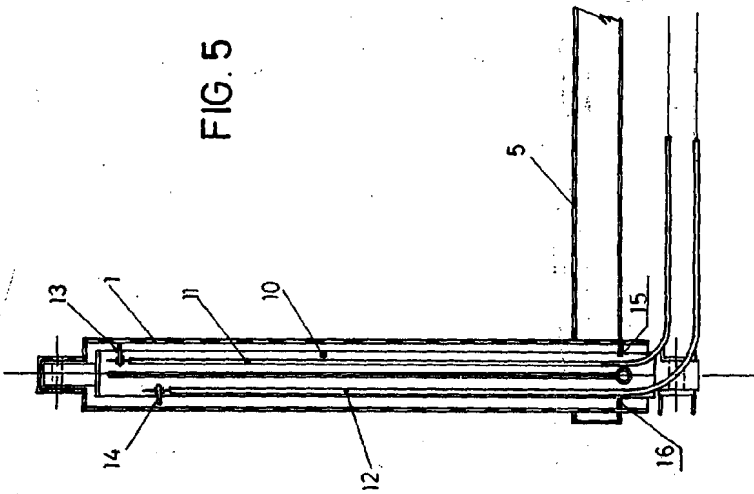


FIG. 5

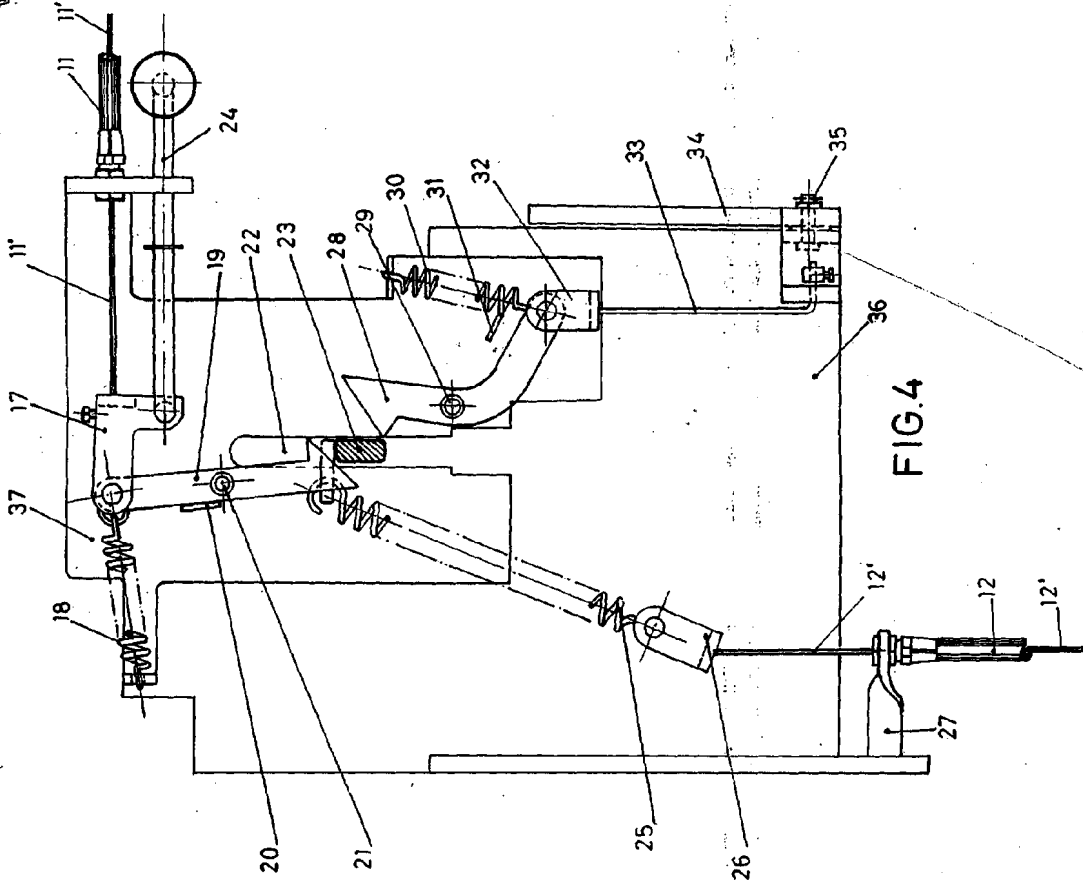


FIG. 4

ESCALA VARIABLE  
 Madrid 28 de Enero de 1967  
 EL AGENTE