

336067



MEMORIA DESCRIPTIVA

1 Que se acompaña a la solicitud de una Patente de Introducción por  
10 años en España, a favor de Don José Molina Brotóns, de nacio-  
nalidad española y residente en IBI (Alicante), Av. El Salvador,  
5 s/n, por: "MEJORAS INTRODUCIDAS EN LA FABRICACION DE DISPOSITIVOS  
PARA SUJECCION DE LOS PALILLOS EN MULTIPLES MOLDES DE HELADOS-POLOS  
Y EXTRACCION SIMULTANEA DE LOS MISMOS".-

=====

La presente patente de introducción se refiere como su enun-  
ciado indica a unas mejoras introducidas en la fabricación de dis-  
10 positivos para sujección de los palillos en múltiples moldes de  
helados-polos y extracción simultánea de los mismos, consiguiéndose  
con su empleo un ahorro muy considerable tanto en el factor tiempo  
como en el empleo de mano de obra.

Para la mejor comprensión de la presente memoria descriptiva  
15 se acompaña a la misma una lámina de dibujos en la cual se han re-  
presentado:

Figura 1 - Es un corte longitudinal del dispositivo en la cual  
se aprecian: Con -1-1- paredes laterales, -2-2- ejes transversales



para su manejo, -3-3- tetones para su montaje en el soporte de congelación, -4- eje transversal solidario a los brazos de palanca -5-, -6- pasador de montaje del brazo de palanca -5-, -7- y -9- pasadores de montaje de la pletina -8- que une el brazo articulado entre los puntos de giro -7- y -9-, -10- doblez en ángulo recto que arranca de la plancha deslizante -11-, y -12-12- plancha fija y solidaria a las paredes laterales -1-1-.

Figura 2 - Es una vista en planta del dispositivo en la cual se ven: Con -1-1- paredes laterales, -2-2- ejes transversales, -3-3-3-3- tetones para su montaje en el soporte de congelación, -4- eje transversal solidario a los brazos de palanca -5-, -7- y -9- pasadores de montaje de la pletina -8- que une el brazo articulado entre los puntos de giro -7- y -9-, -10- doblez en ángulo recto que arranca de la plancha desplazable -11-, -12-12- que en ésta figura son orificios grandes y coincidentes entre ambas planchas como asimismo los de menor tamaño cuando el dispositivo está cerrado, y éstos grandes destinados a observar el estado de congelación, -13- orificios practicados en la plancha desplazable -11-, -14- pestañas verticales que arrancan de la plancha -12- de la figura 1ª, y -15- orificios resultantes entre ambas planchas y destinados a retomar los palillos.

Figura 3 - Representa un detalle en corte al palillo ya prisionero y montado en el helado-polo: Con -1- plancha inferior fija, -11- plancha superior deslizante, -13- orificios de la anterior -11-, -14- pestañas verticales que arrancan de la plancha fija -12-, -15- orificios resultantes entre ambas planchas destinados a aprisionar al palillo, -16- palillo, y -16'- helado-polo.

Figura 4 - Es un detalle en planta y visto por la cara inferior del dispositivo en la cual se ven: Con -1- plancha inferior

336067



fija, -14- arranque de la pestaña vertical de la misma, -15- orificio resultante cuando el dispositivo está cerrado.

Con arreglo a las figuras representadas y a los números que sobre las mismas designan las distintas partes del dispositivo, su descripción y funcionamiento es como sigue: Colocado el dispositivo sobre un soporte mediante los cuatro tetones laterales -3- agrandamos los orificios -15- mediante el brazo articulado -5- y accionado por el eje de mando -4-, procediendo seguidamente a introducir los palillos en dichos orificios -15- y volviendo a accionar al eje de mando -4- que desplaza la plancha deslizante superior -11- que reduce el tamaño de los orificios -15- al ser desplazada hacia las pestañas verticales -14-, quedando dichos palillos aprisionados en sus alojamientos y listos para introducir en los moldes de helados-polos.

Descrito suficientemente el objeto de la presente patente de introducción solo queda por hacer constar que las modificaciones de detalle que en la misma puedan introducirse siempre y cuando no lleguen a alterar la esencialidad que se va a reivindicar en la siguiente nota, habrán de considerarse igualmente comprendidas y protegidas por el presente registro.

- - - - -



La presente patente de introducción comprende las siguientes reivindicaciones:

5 1 - Mejoras introducidas en la fabricación de dispositivos para sujeción de los palillos en múltiples moldes de helados-polos y extracción simultánea de los mismos, caracterizadas esencialmente por comprender un bastidor rectangular que por sus laterales y parte superior exterior presenta cuatro pivotes para montaje del dispositivo sobre el soporte de regulación de altura de los palillos y montaje posterior en el soporte de congelación, cuya parte inferior de dicho bastidor lo integra una plancha que presenta una pluralidad de orificios de los cuales arrancan verticalmente unas pestañas destinadas a aprisionar a los palillos ocluidos en dichos orificios, presentando también otros dos orificios de mayor tamaño para por los mismos observar el grado de congelación, y yendo provisto en la parte superior de sus laterales de dos ejes transversales para su manejo.

15 2 - Mejoras introducidas en la fabricación de dispositivos para sujeción de los palillos en múltiples moldes de helados-polos y extracción simultánea de los mismos, según lo reivindicado en el punto anterior, caracterizadas esencialmente porque en el interior de dicho bastidor rectangular y sobre la cara superior de su base lleva otra plancha también rectangular provista de otra pluralidad de orificios que aprisionan a los palillos contra las pestañas verticales que emergen a través de los mismos cuando esta plancha superior es desplazada hacia su izquierda mediante el eje transversal de mando que acciona un brazo articulado montado entre ésta plancha desplazable y el bastidor, presentando finalmente otros dos orificios de mayor tamaño y coincidentes con los otros dos del bastidor cuando el dispositivo está cerrado.

30 3 - Mejoras introducidas en la fabricación de dispositivos



para sujeción de los palillos en múltiples moldes de helados-  
polos y extracción simultánea de los mismos.

Según se describe y reivindica en la presente memoria y se  
ilustra en los dibujos que a la misma se acompañan.

5           Consta la presente memoria de cinco hojas escritas a má-  
quina por una sola de sus caras y lámina de dibujos.

Madrid, 25 Enero 1967.-

1600336087

338067

FIG. 1

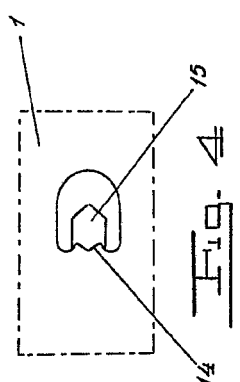
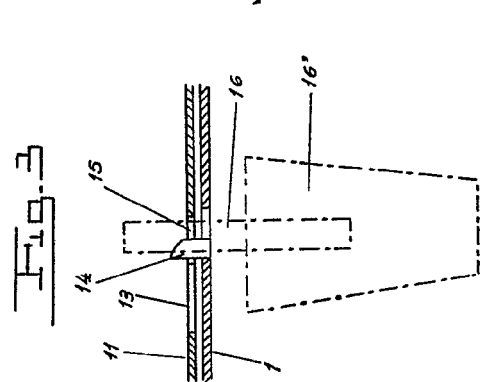
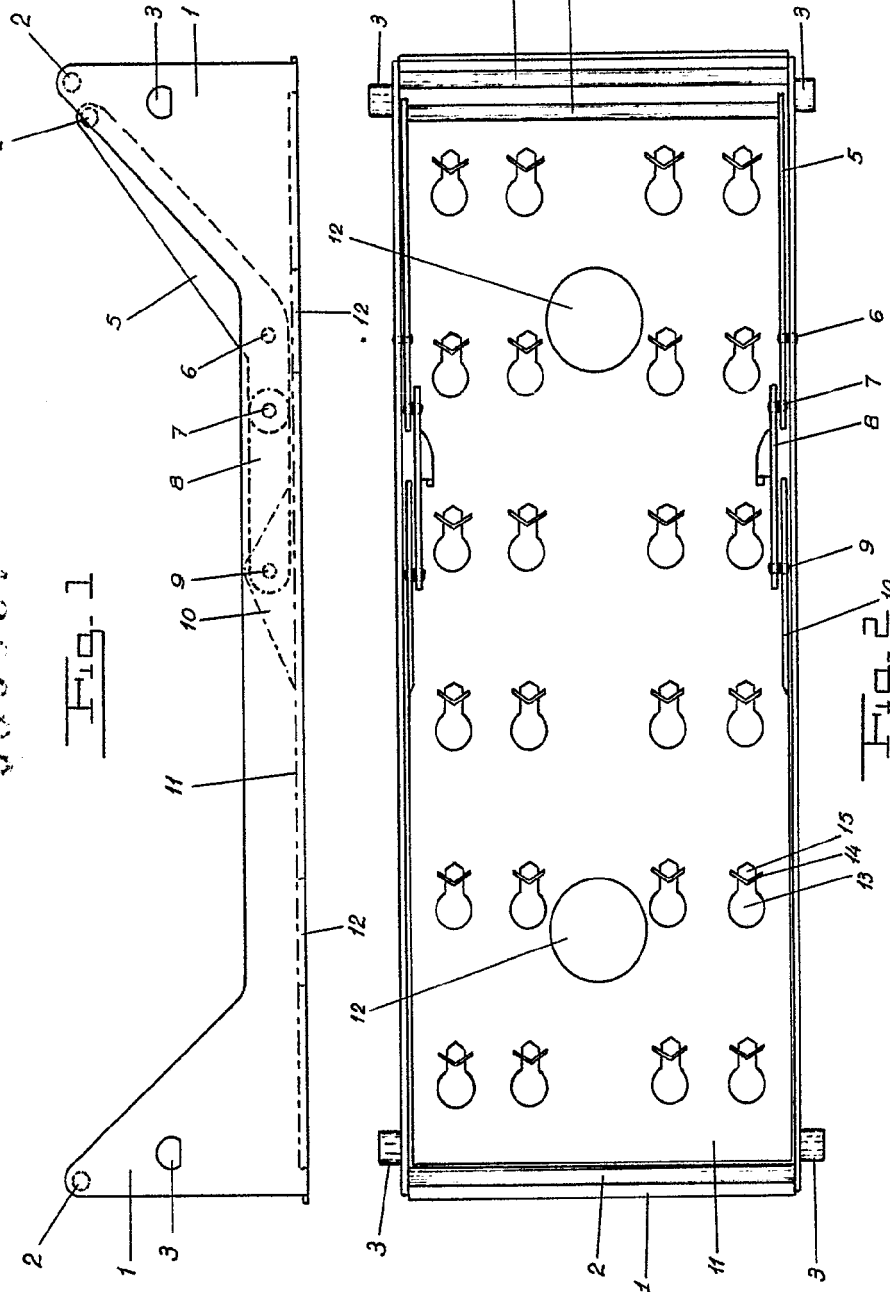
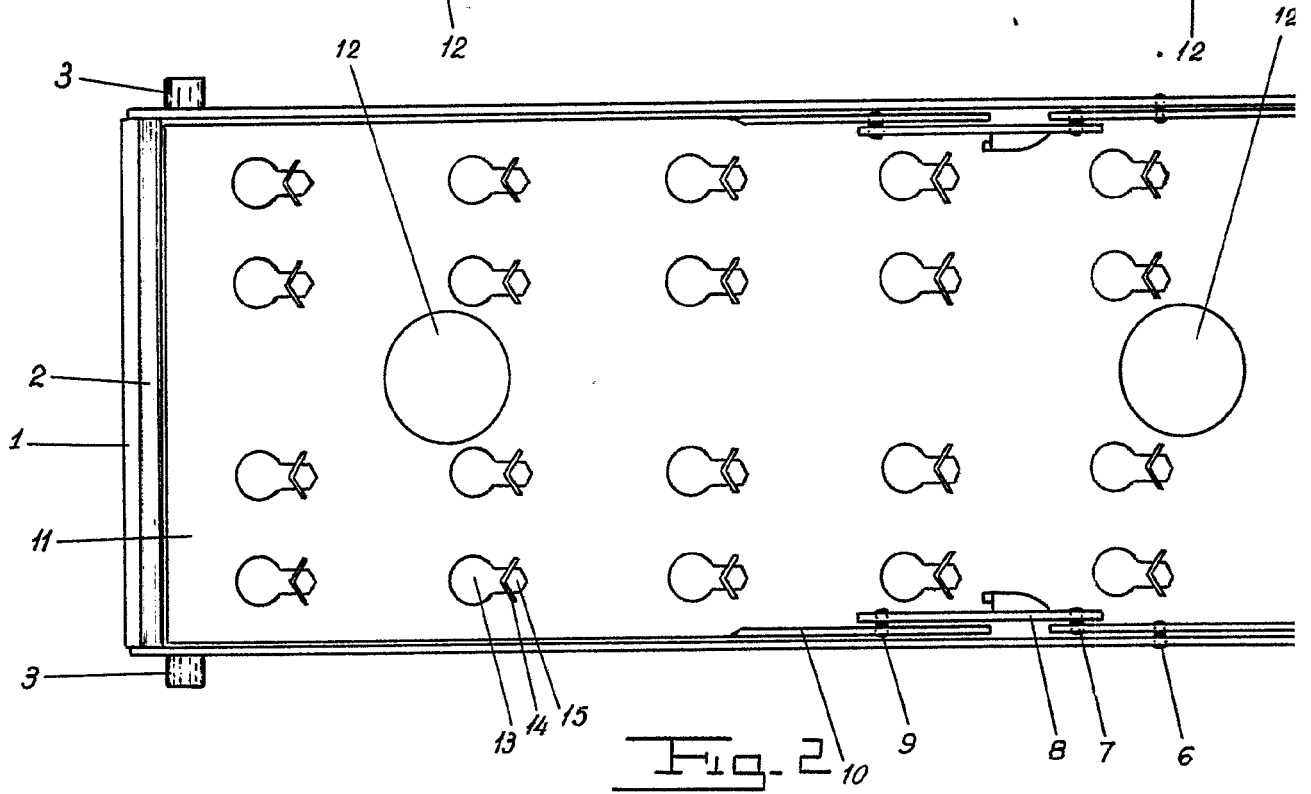
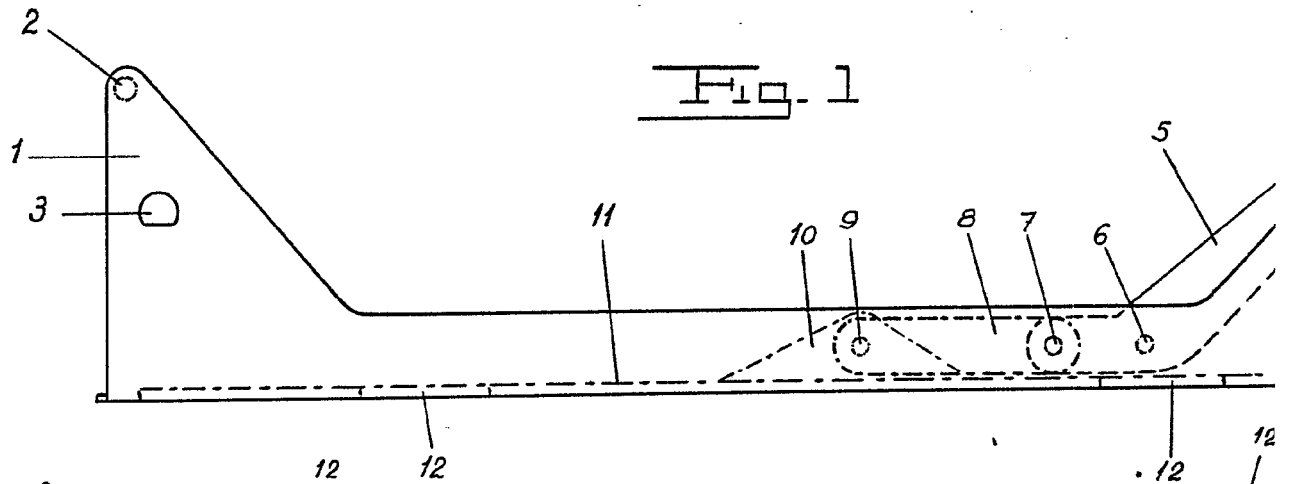


FIG. 2

Madrid SNE 1967

336067

Fig. 1



10007  
336007

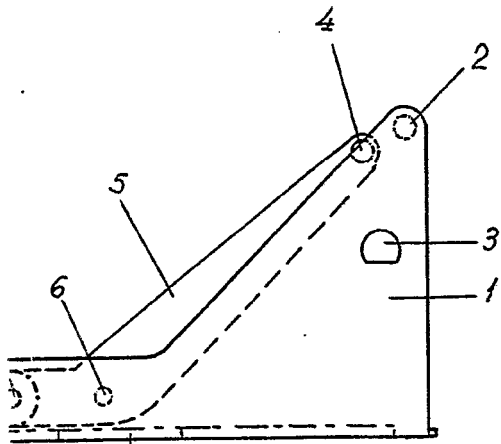


Fig. 3

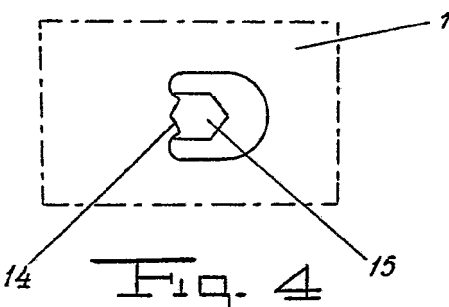
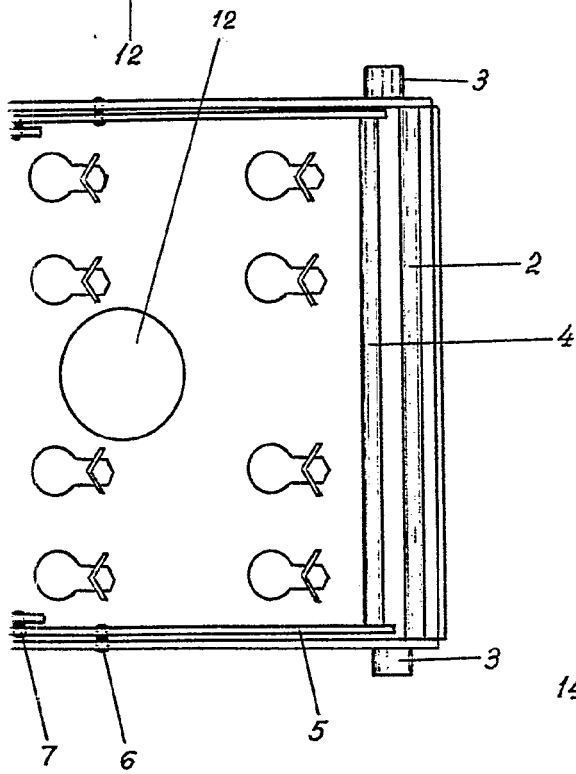
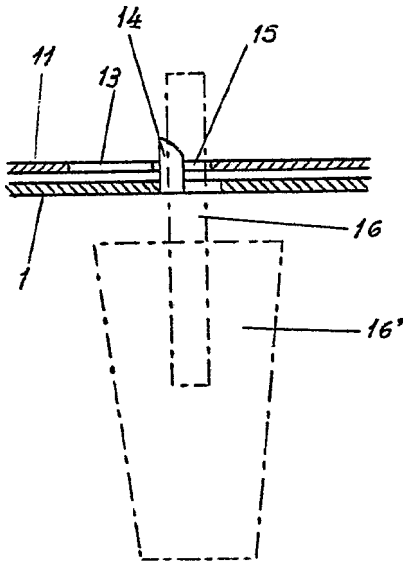


Fig. 4

Madrid 30 ENE 1967