

P A T E N T E
D E
I N T R O D U C C I Ó N

a favor de Don Antonio BALARI ZANOTTI, residente en Barcelona, Avda. José Ant. Primo de Rivera, 568; de nacionalidad española, por "PERFECCIONAMIENTOS EN LA CONSTRUCCION DE MICROELECTROMOTORES"

- . -

MEMORIA DESCRIPTIVA

Esta patente de introducción se refiere a unos perfeccionamientos llevados a cabo en la construcción de microelectromotores, tendentes a conseguir importantes ventajas de todo orden sobre todo lo conocido hasta el momento en tal sentido.

5.

Sabido es que son diversas las ocasiones en que se precisa la aplicación de microelectromotores, esto es de elementos transmisores de fuerza motriz que posean como características esenciales el hecho de poder conseguir con ellos pequeñas velocidades, así como una disminución

10.

335947

10



considerable en dimensionado con el fin de que en dicha aplicación o utilización se consigan las características propias de un elemento productor de fuerza motriz en un espacio relativamente pequeño. Tal es el caso de una gran pluralidad de aparatos eléctricos, entre los que pueden contarse magnetofones, aparatos de registro, etc.

5.

Los presentes perfeccionamientos tienden a dar a conocer una construcción muy simple de un microelectromotor, a base de constituir un inductor de tipo fijo, formado por una serie de imanes permanentes regularmente dispuestos sobre un cojinete de base, de carácter anamagnético, de fácil montaje en el aparato correspondiente; realizándose el inducido de forma tal que actúe de volante de

10.

inercia y que se constituya a base de una corona en la que vayan montadas las correspondientes bobinas, montándose todo ello en una carcasa a modo de cubeta asociada al eje al que se desea transmitir el movimiento.

15.

También se extienden estos perfeccionamientos al hecho de que el inducido mentado se complemente con una segunda carcasa a modo de pletina angular en la que sea susceptible de alojarse a presión la primera carcasa citada, encerrándose en esta segunda carcasa de tipo angular la corona y bobinas que anteriormente hemos citado.

20.

Los dibujos adjuntos muestran, a título de ejemplos no limitativos del alcance de la presente patente de introducción, unas formas preferidas de llevarla a la práctica en representaciones esquemáticas.

25.

En dichos dibujos: La figura 1 se corresponde con

335947



5. una sección longitudinal completa de un microelectromotor al que se le han incorporado los presentes perfeccionamientos, encontrándose dicho microelectromotor acoplado al eje de arrastre de un aparato de registro magnetofónico, aunque pudiera ser cualquier otro tipo de eje el que recibiera la propulsión; la figura 2 muestra a su vez una sección transversal del propio microelectromotor, según el plano de corte II-II de la figura 1.

10. Según tales figuras, los perfeccionamientos en la construcción de microelectromotores objeto de la presente Patente de introducción radican en primer lugar en el hecho de constituir el inductor de un microelectromotor a base de una serie de imanes permanentes 1, preferentemente dispuestos en sectores alrededor de un casquillo 2 que, junto con un bloque intermedio 3, constituyen un soporte para dicho inductor que es de tipo fijo y que va montado mediante la mentada base de caracter anamagnético en una plataforma arbitraria 4, bien por tornillos 5 y 6 o por otros cualesquiera elementos, pudiendo formar parte la mentada plataforma 4 de un aparato de registro magnetofónico de un magnetofón, o de cualquier otro tipo de aparato eléctrico que precise un elemento motor del tipo que por esta Patente de describe.

20. A su vez, el inducido comprende una corona 7 dotada de una serie de aberturas 8 destinadas a recibir las correspondientes bobinas 9, las cuales llevarán sus conexiones 10 a las delgas 11 por pasos convenientemente aislados por respectivos bloques 12 y 13.

335947



- Por otra parte, estos elementos integrantes del inducido se alojan en una carcasa 14 a modo de pletina angular sobre la cual es susceptible de enchufarse a presión una segunda carcasa 15 a modo de cubeta que envuelve al conjunto y que va solidarizada por su parte superior central, al eje 16 que como ya se ha mencionado se ha representado en forma de eje de arrastre de un aparato de registro magnetofónico, a cuyo efecto va rodeado por un casquillo partido 17.
- 5.
10. También es reseñable el hecho de que en la propia base anamagnética integrante del inductor se han practicado correspondientes pasos 18 para situación del conjunto de escobillas 19 que han de tomar contacto con las correspondientes delgas 11.
15. Con tales características es evidente que se consigue un conjunto que ocupa un espacio longitudinal axial muy pequeño, lográndose asimismo con el presente electro-motor velocidades muy pequeñas, y resultando también una característica importante el hecho de que el propio inducido tal y como queda conformado hace las funciones de volante de inercia.
20. Serán independientes del alcance de la presente Patente de introducción los detalles constructivos y demás características que no alteren su esencialidad, utilizadas en su puesta en práctica, por quedar todo ello comprendido dentro del espíritu de las siguientes reivindicaciones.
- 25.



N^o 335947

Se reivindica como objeto de la presente patente de introducción:

5. 1. Perfeccionamientos en la construcción de microelectromotores, caracterizados esencialmente porque mientras el inductor está constituido por una serie de imanes permanentes montados sobre una base de soporte fija, de carácter anamagnético, el inducido comprende una corona circular ferromagnética dotada de una pluralidad de baerturas para colocación de las correspondientes bobinas, alojándose dichas coronas y bobinas en una carcasa a modo de cubeta solidarizada al eje axial correspondiente.
10. 2. Perfeccionamientos en la construcción de microelectromotores, según la reivindicación anterior, caracterizados porque el inducido se complementa con un plato, de sección angular en el que es susceptible de enchufar a presión la carcasa a modo de cubeta de dicho inducido, alejándose en el interior de dicho plato un colector de delgas contra las que se aplican longitudinalmente unas escobillas unidas al circuito de alimentación, haciendo este propio inducido las funciones de volante de inercia.
15. 3. Perfeccionamientos en la construcción de microelectromotores, según la reivindicación 1, caracterizados asimismo por el hecho de practicar en la base fija
- 20.
- 25.



335947

anamagnética del inductor correspondientes taladros para el paso de las adecuadas conexiones a las escobillas dispuestas alrededor del propio eje a mover.

4. Perfeccionamientos en la construcción de microelectromotores.
- 5.

La presente memoria consta de seis hojas foliadas escritas a máquina por una sola cara.

Barcelona, 10 de enero de 1967

ANTONIO BALARI ZANOTTI

p.a.

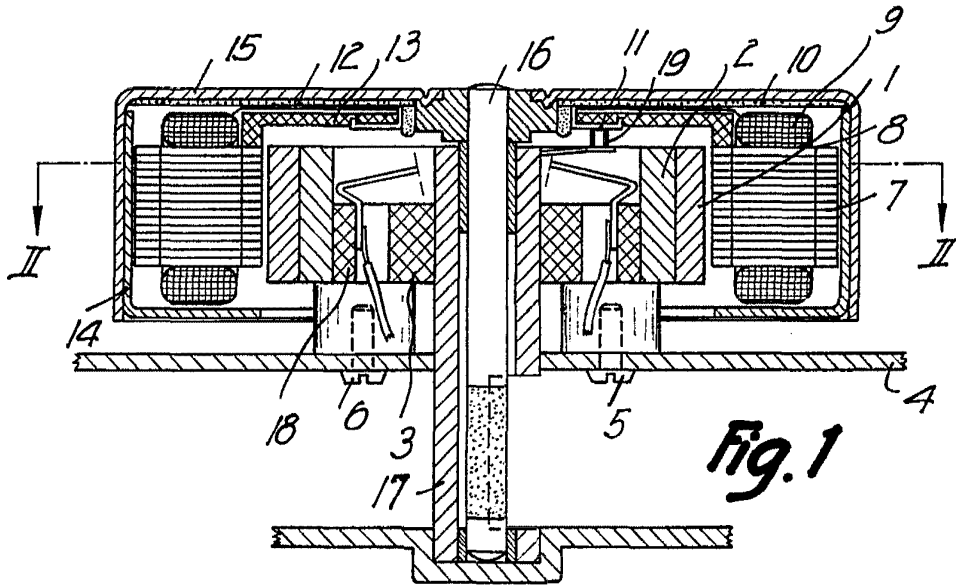
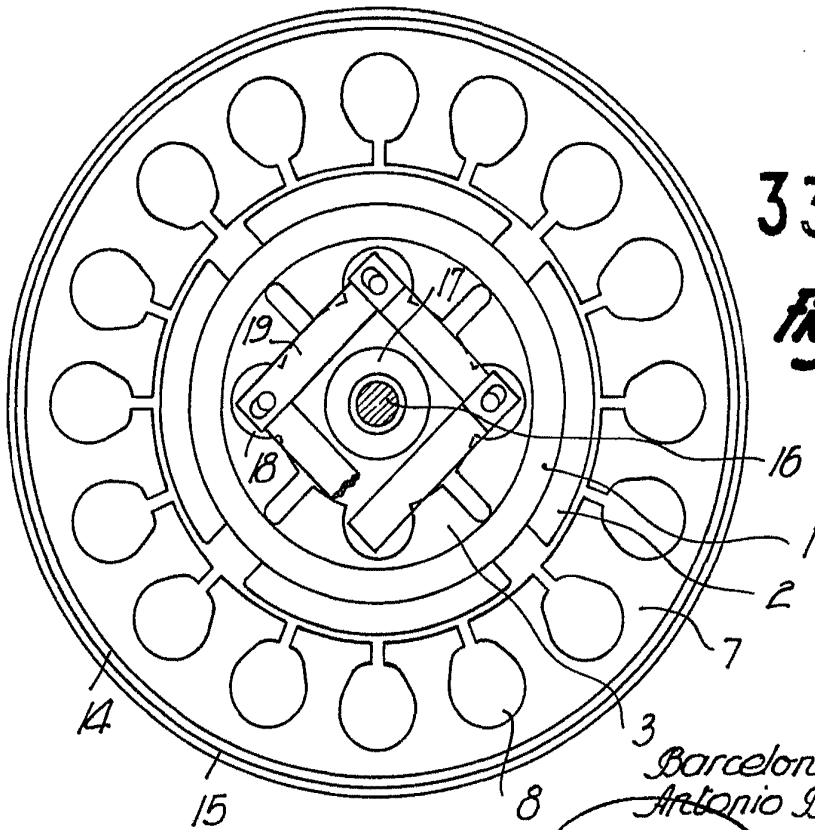


Fig. 1



335947

Fig. 2



Barcelona, 110 ENE. 1967
Antonio Balari Zanotti
p.a.

14309