



335724

335724

MEMORIA DESCRIPTIVA
DE UNA PATENTE DE INVENCION POR VEINTE AÑOS EN ESPAÑA A FAVOR
DE IBERMOBEL S.A., DE NACIONALIDAD ESPAÑOLA, RESIDENTE EN BAR-
CELONA, Muntaner nº 526-528.

sobre

PERFECCIONAMIENTOS EN LOS MEDIOS DE EXTENSION PARA MESAS PLEGA-
BLES.



~~335723~~

5.- La presente solicitud tiene por objeto garantizar el derecho a la fabricación y explotación en exclusiva para todo el territorio nacional, sobre perfeccionamientos en los medios de extensión para mesas plegables, mediante los cuales se dá cumplida resolución al método de desplegar las dos mitades del tablero de una mesilla, en la que su línea de intersección entre dichas mitades, se extiende en el sentido longitudinal de la mesa.

10.- En el aspecto mecánico, la particularidad más destacada de este perfeccionamiento, radica en el semi automatismo de la maniobra de despliegue, toda vez que siendo la posición de plegado, la de superposición de una de sus mitades sobre la otra, dicha maniobra requiere la dualidad de movimiento simultáneo y distinto de cada una de las partes, para equilibrar el centro de la base de sustentación donde se apoya la referida maniobra.

15.- La característica esencial del indicado semi-automatismo, estriba en la vinculación que existe entre ambas mitades referidas, por medio de una varilla metálica, que dispuesta a modo de puente, une a los dos bordes extremos de las mismas, estando dicho puente situado excéntricamente por la parte de fuera de los repetidos bordes y dispuestos en forma que equivale a una palanca radial, que con un punto fijo en una de ellas y su opuesto articulado libremente en la otra, le permite efectuar correctamente la basculación que la llevará de la primitiva posición superpuesta, a la extensión horizontal en el mismo plano y nivel que la primera.

20.- Para facilitar la mejor comprensión de los expuesto, se acompaña un gráfico en el que se incluye un ejemplo de ejecución no limitativo de la realización del perfeccionamiento, con cuya referencia se favorece la siguiente descripción.

25.- En el plano, la Figura 1ª., representa la vista en alzado de uno de los dos testers o lados cortos de la mesa.



~~335723~~

En la Figura 2ª., en que la mesa se dibuja en perspectiva, aparece esquematizada la movilidad de las dos hojas del tablero.

En la Figura 3ª., se representa parcialmente y en alzado uno de los lados longitudinales de la mesa.

5.- Y en la Figura 4ª., equivale a un esquema de su vista en planta superior.

Con arreglo a lo diseñado el armazón central de la mesa está constituido por dos montantes transversales -5 y 6- en cuyos extremos son solidarios de los cuatro casquillos cilíndricos -7- que está reunido entre sí por dos barras longitudinales -8- cerrando el rectángulo que forma la base en que se apoya el tablero, y en cuyos citados casquillos se empalman a presión las patas -9- que son independientes.

10.- En cuanto al tablero, está constituido por dos planos rectangulares iguales que en posición pasiva o de plegado, se sitúan superpuestos, como aparecen en las figuras 1ª y 2ª. Uno -10- que permanece en la parte inferior e invariablemente horizontal mientras que el otro que ocupa la parte superior -11-, en el que describe la amplia movilidad de desplazarse angularmente para pasar a ocupar la posición colateral con el primero, quedando unidos por uno de sus bordes mayores.

15.- Para esta movilidad de despliegue que realizan al mismo tiempo, precisan del dispositivo auxiliar, compuesto por dos pares de barras macizas de madera, de las que una -12- Fig. 4ª., permanece solidarizada y atornillada -13- al travesaño -5- de la base, mientras que por el contrario el otro bloque -14- se atornilla y une fijamente a la cara inferior del medio tablero -10- que es el de la posición horizontal constante. El machihembrado de estos dos bloques se dibuja seccionado en la Fig. 2ª., poniendo en evidencia la relación que establecen entre los elementos a los que vinculan.

20.- Finalmente la retención y guía entre los dos medios tableros corre a cargo de un puente metálico, consistente en una ba-



1957

~~335723~~

-4-

rra -15- que, retenida por su único articularmente en un punto de los montantes menores -5 y 6- se dobla y eleva bordeando por los cantos exteriores hasta enlazar con libertad de giro en el tablero que ocupa la posición superior.

- 5.- Asi, en la Figura 3a., mientras el tablero -10- se desliza horizontalmente en el sentido de la flecha recta, el otro tablero -11- bascula superiormente siguiendo el curso de la flecha curvada para llegar a abatirse en el lado adyacente y al mismo nivel que el tablero no bascula, manteniendo y asegurando los puentes metálicos -15- el centrado y equilibrio de la mesa.

10.- El ejemplo descrito, será llevado a su realización definitiva ni mas variantes que las de calidad y dimensiones que no por ello alterarán la esencialidad prevista.

NOTA

- 15.- En resumen, la presente solicitud recaerá sobre las siguientes reivindicaciones.

- 1a.- Perfeccionamientos en los medios de extensión para mesas plegables, concretamente partidas en dos mitades por la línea media longitudinal, que se caracterizan esencialmente por comprender simultánea y semi-automáticamente el movimiento de corrimiento horizontal de una de las dos mitades, en tanto que la otra mitad que se le opone efectúa un movimiento superior de arco angular, según el cual viene a situarse en el mismo plano horizontal del primero, habiéndose desplazado el plano resultante con relación al armazón de base en la proporción adecuada para quedar centrado con el mismo y equilibrada la mesa.

- 2a.- Perfeccionamientos en los medios de extensión para mesas plegables, según la reivindicación anterior caracterizadas porque la movilidad deslizante del tablero inferior está determinada por dos pared de barras-guías de madera relacionadas entre si por machihembrado, de las cuales una permanece solidariada al armazón dije de la base, mientras que la oponente res-

30.-



ta solidaria a la cara inferior del medio tablero de permanencia horizontal.

- 3a.- Perfeccionamientos en los medios de extensión para mesas plegables, según la reivindicación primera caracterizados por-
- 5.- que la movilidad basculante angular del medio tablero de posición superior, viene determinada a guisa de bisagra, por una varilla metálica que describiendo un doble ángulo, fija uno de sus extremos en los bordes del lado menor del tablero superior, teniendo su extremo opuesto unido articularmente a un punto del armazón
- 10.- metálico de la mesa, manteniendo con sus dos articulaciones extremas la unión y equidistancia de las dos mitades del tablero resultante.

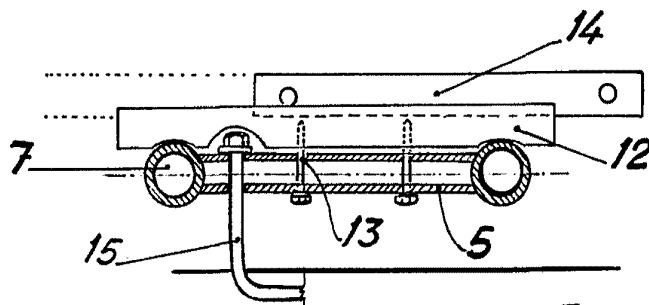
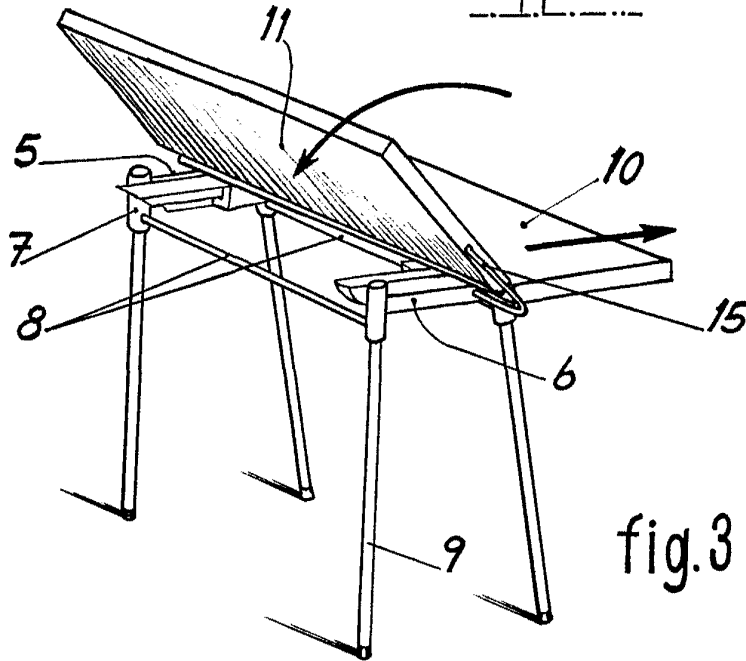
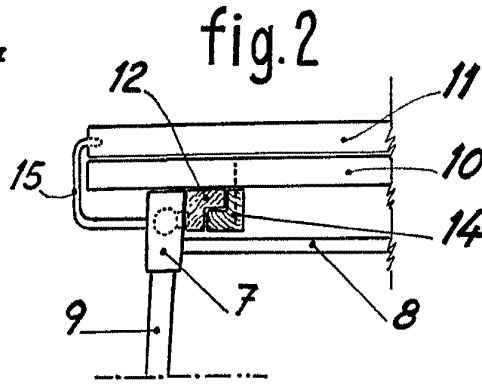
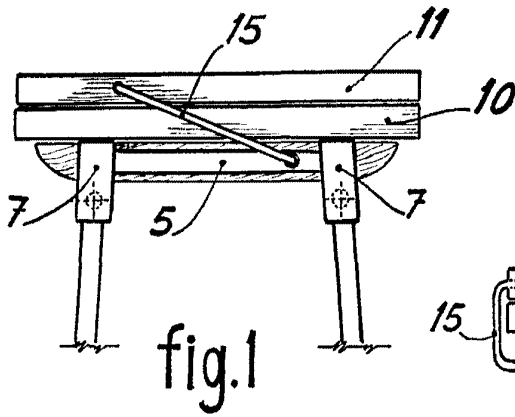
4a.- PERFECCIONAMIENTOS EN LOS MEDIOS DE EXTENSION PARA MESAS PLEGABLES.

- 15.- Según se describe en la presente memoria que consta de cinco hojas escritas a máquina por una sola cara y dibujos.

Madrid a 14 de enero de 1967



335724



Escala variable

fig.4

90 115 120