



335567

C E R T I F I C A D O
D E
A D I C I O N

por "MEJORAS EN EL OBJETO DE LA PATENTE PRINCIPAL N^o
320.033 POR "PERFECCIONAMIENTOS EN LA CONSTRUCCION DE
ESTRUCTURAS PREFABRICADAS", a favor de DON MARIANO GINER
GALLEGO, de nacionalidad española, domiciliado en BARCE-
LONA, calle Balmes, 88, 1^a, 1^a

= . =

MEMORIA DESCRIPTIVA

El presente certificado de adición se refiere a
unas mejoras en el objeto de la patente principal n^o
320.033, por perfeccionamientos en la construcción de es-
tructuras prefabricadas.

5. En la patente principal se habian previsto unos
perfeccionamientos relativos a los sistemas de construcción
de estructuras a base de elementos premoldeados de hormi-
gón armado, vibrado o pretensado, cuya estructura se ob-
tenia con la máxima simplicidad y rapidez, sin perjuicio

335567



de la solidez y estabilidad características de esta clase de obras.

5. En la patente principal se había previsto un perfil especial de los elementos, unificado para todos ellos, cuyo perfil es derivado de un cuadro que presenta en todos sus lados sendos entrantes trapeciales.

10. El montaje de estos elementos, se realizaba mediante ensambles y tornillos de hierro, pasados por orificios con holgura a través de ellos, para conseguir una estabilidad inicial suficiente para la carga propia, y que al efectuarse las inyecciones de cemento macizando las holguras y relleno de las canales trapeciales, protegen los tornillos y ensambles y confiere al conjunto la rigidez propia de una estructura de hormigón armado construida con encofrados ínsitos.

15. En el presente certificado de adición se han previsto unas mejoras relativas a los medios de ensamble de los elementos, cuyas mejoras coadyuvan a una mayor simplicidad en la obtención de las estructuras.

20. En la patente principal, dichos medios de ensamble diferirán sensiblemente entre sí, siendo unos de ellos especialmente destinados para un tipo de unión, y quedando inutilizados para otro tipo, lo cual, pese a realizar un trabajo correcto, representaba un menoscabo en la

335567



rapidez y simplicidad del montaje general de la estructura, que es lo que se pretende obtener a un máximo con el presente certificado de adición.

5. En la patente principal, los citados medios de ensamble se constituían por hierros planos rectos y por hierros a escuadra.

En las mejoras objeto del presente certificado, los medios de ensamble son todos ellos de hierro plano, que difieran únicamente en su longitud.

10. Las estructuras obtenidas a partir de estos ensambles, permiten la colocación de hierros redondos complementarios, sujetos con estribos, en los casos que sean necesarios.

15. Estos ensambles se relacionan con tornillos y tuercas para estructuras de una planta, y espárragos para los correspondientes a la unión de pilares de más de una planta.

20. Con el fin de facilitar la explicación se acompaña a la presente memoria descriptiva de una lámina de dibujos en la que se ha representado un caso de realización que se cita a título de ejemplo.

En los dibujos:

La figura 1, representa una vista en planta, y en planta y sección longitudinal, de los diversos medios



335567

de ensamble de los elementos integrantes de la estructura.

La figura 2, muestra en sección y en esquema, la organización de un nudo a cuatro lados.

5. La figura 3. manifiesta en vista perspectiva a los elementos y ensambles, en disposición separada, integrantes de un nudo o unión a cuatro lados.

10. Haciendo referencia a las figuras, se aprecia en su realización unas mejoras relativas a los medios de ensamble, integrados por elementos metálicos que tienen la misión de servir de apoyo y unión entre sí, de los pilares, jácenas y riostras, así como la función de continuidad de armaduras.

15. Los elementos metálicos 1, especialmente destinados para apoyo de jácena o riostra por ambos lados, están constituidos por un hierro plano, con dos suplementos 2, del mismo calibre sobre puestos, dejando en su centro un espacio libre 3, que forma una acanaladura para permitir el acoplamiento a un mismo plano del ensamble transversal que pasa por el mismo orificio del pilar, comprendiendo a su vez cuatro orificios 4, situados a la distancia conveniente para coincidir los dos extremos con los de la jácena o riostra, para pasar el tornillo, y los dos restantes centrales 5, para pasar los espárragos de sujeción del pilar superior, en casos de mas de una planta.

20.

El ensamble 6, apareado con el 1, pasa por la hendidura superior 7, del pilar 8, y se aloja en las cana-

335567



les de las jácenas y riostras en función de negativo. Es un hierro plano, y presenta orificios 9, coincidentes con los de las jácenas y riostras para sujetarlas. Los orificios centrales son para unión con el pilar superior en caso de más de una planta.

5.

El ensamble 10, sirve de apoyo de jácenas y riostras por un solo lado del pilar. Es un hierro plano con un suplemento del mismo calibre sobrepuesto, dejando en su equidistancia al centro del pilar, espacio libre para el acoplamiento a un mismo plano del ensamble transversal que pasa por el mismo orificio del pilar, tres orificios situados a la distancia conveniente, para coincidir uno de ellos con el de las jácenas o riostras, y los dos restantes para pasar un tornillo de unión con el ensamble 11, o dos espárragos de unión del pilar superior en casos de más de una planta.

10.

15.

El ensamble 11, apareado con el número 10, pasa por la hendidura superior del pilar, traba con la cara opuesta del mismo mediante un tornillo que une con el 10, y se aloja por la canal de la jácena o riostra. Este ensamble 11, es un hierro plano y presenta cuatro orificios, dos de ellos para fijar la jácena o riostra, un tercero para unión del pilar superior, en caso de más de una planta, y el restante para unirlo con el ensamble inferior y con el pilar superior en caso de más de una planta mediante tornillo.

20.

25.

El ensamble 12, es un hierro plano con dos orifi-



335567

cios previstos para trabar los espárragos que nacen de los ensambles 1 y 6, para pilares de segunda y sucesivas plantas.

- La invención, dentro de su esencialidad, puede ser llevada a la práctica en otras formas de realización que difieran en detalle de la indicada a título de ejemplo en la descripción y a las cuales alcanzará igualmente la protección que se recaba. Podrá, pues, construirse en cualquier forma y tamaño, con los materiales y medios mas adecuados, por quedar todo ello comprendido en el espíritu de las reivindicaciones.
- 5.
- 10.



NOTA

Hecha la descripción del presente invento, lo que se declara como nuevo y de propia invención, comprende las siguientes reivindicaciones.

1. Mejoras en el objeto de la patente principal nº 320.033, por perfeccionamientos en la construcción de estructuras prefabricadas, caracterizadas esencialmente por el hecho de que los medios de ensamble que tienen la misión de servir de apoyo y unión entre sí de los pilares, jácenas y riostras, así como la función de continuidad de armaduras, están constituidos por elementos metálicos planos de los cuales el de apoyo de jácena o riostra por ambos lados, es una pletina con dos suplementos del mismo calibre sobrepuestos, que dejan en su centro un espacio libre que forma una acanaladura para permitir el acoplamiento a un mismo plano del ensamble transversal que pasa por el mismo orificio del pilar y provisto de cuatro orificios situados a la distancia conveniente para coincidir los dos extremos con los de la jácena o riostra para pasar el tornillo, y los dos restantes orificios centrales para pasar los espárragos de sujeción del pilar superior en casos de más de una planta.

2. Mejoras, según la anterior reivindicación, en las que el ensamble apareado con el descrito, está previsto para pasar por la hendidura superior del pilar

335567



y alojarse en las canales de las jácenas y riostras en función de negativo, estando constituido este ensamble por un hierro plano dotado de seis orificios coincidentes con los de las jácenas y riostras para sujetarlas, sirviendo los orificios del centro para su unión con el pilar superior en caso de mas de una planta.

5. 3. Mejoras, según las reivindicaciones 1 y 2, en las que el ensamble de apoyo de jácenas y riostras por un solo lado del pilar, es un hierro plano con un suplemento del mismo calibre sobrepuesto, dejando en su equidistancia al centro del pilar, espacio libre para el acoplamiento a un mismo plano del ensamble transversal que pasa por el mismo orificio del pilar, presentando también tres orificios situados a la distancia conveniente para coincidir uno de ellos con el de las jácenas o riostras, y los dos restantes para pasar un tornillo de unión con otro ensamble o dos espárragos de unión del pilar superior, en casos de mas de una planta.

10. 4. Mejoras, según las reivindicaciones 1 a 3, en el que el ensamble apareado don el descrito en la reivindicación anterior, pasa por la hendidura superior del pilar, traba con la cara opuesta del mismo mediante un tornillo que une con el apareado, y se aloja por el canal de la jácena o riostra, estando formado este ensamble por un hierro plano que presenta cuatro orificios, dos de ellos para fijar la jácena o riostra, un tercero para unión del pilar superior, en caso de mas de una planta, y el restante para unirlo con

335567



el ensamble inferior y con el pilar superior, mediante tornillo, en caso de mas de una planta.

5. Mejoras, según las reivindicaciones 1 a 4, en las que para trabar los espárragos que nacen de los ensambles, descritos en la 1ª y 3ª reivindicación, para pilares de segunda y sucesivas plantas, se ha previsto un hierro plano con orificios de diámetro al efecto.

10. 6. Mejoras, según las reivindicaciones 1 a 5, en las que para estructuras de una planta se utilizan tornillos y tuercas, mientras que para la unión de pilares para mas de una planta se emplean espárragos.

15. 7. Mejoras, según las reivindicaciones 1 a 6, en las que el ensamblamiento de los nudos permite la colocación de hierros redondos complementarios, sujetos con estribos, en los casos que sean necesarios.

8. Mejoras en el objeto de la patente principal nº 320.033 por perfeccionamientos en la construcción de estructuras prefabricadas.

20. Según se describe y reivindica en la presente memoria descriptiva, que consta de 9 páginas foliadas y escritas a máquina por una sola cara, y acompañadas de una lámina de dibujos.

Madrid, a 12 ENE. 1967

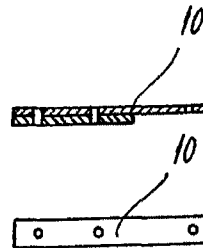
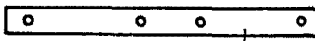
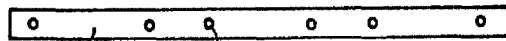
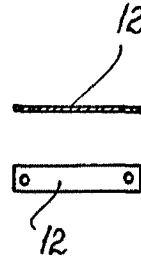
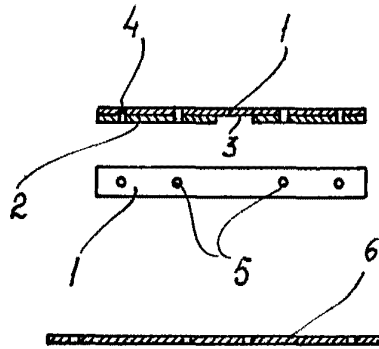
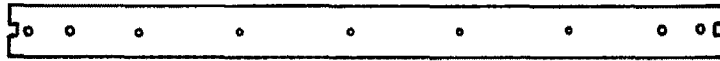
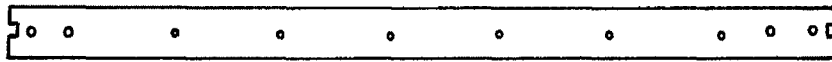
D.a.

J. A. JAIME IGERS

Firmado: JOSE RODRIGUEZ

Fig. 1

12 ENE 1967



Madrid, 12 ENE. 1967
pp. Jaime Isern
Firmado: JOSE RODRIGUEZ

Fig. 2

335567

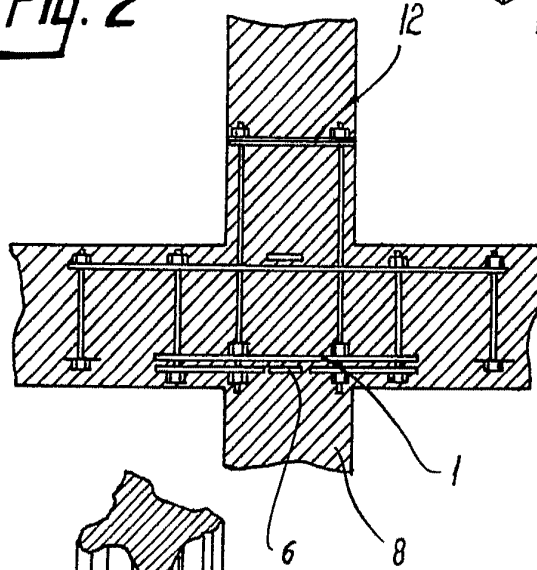
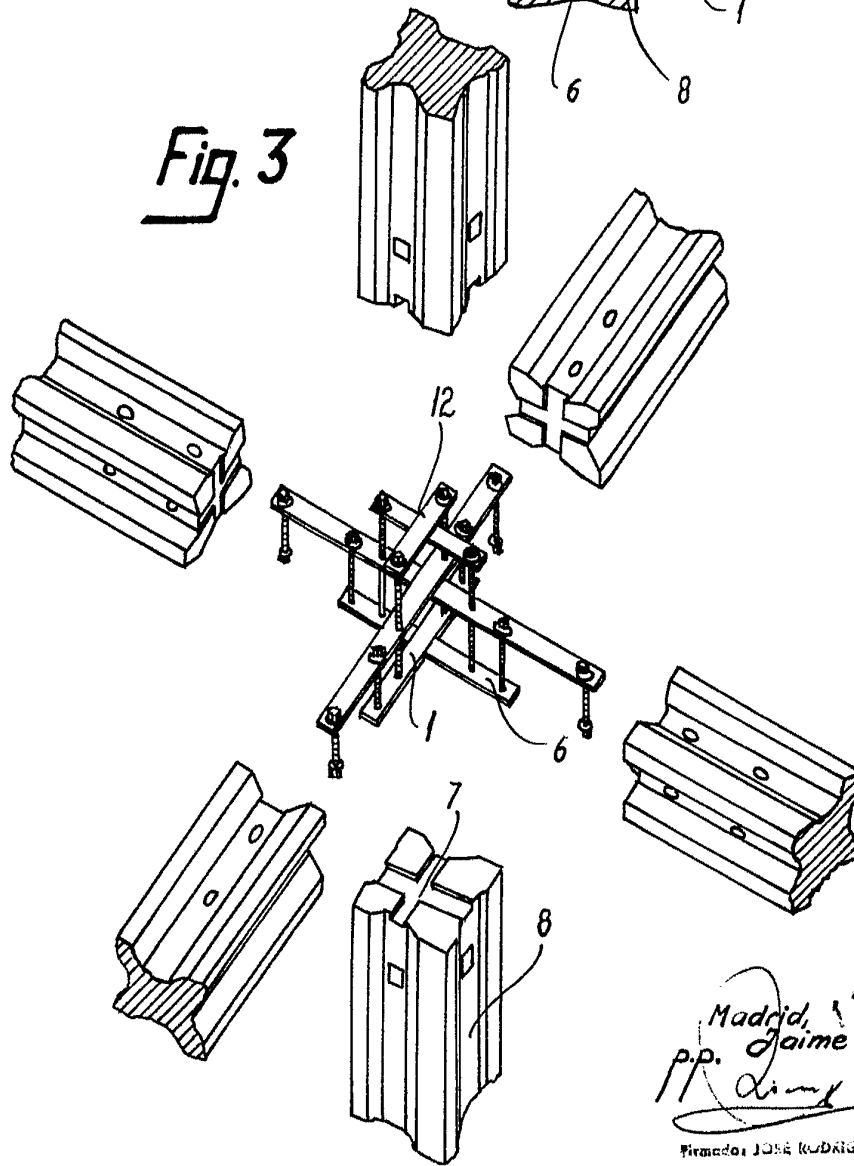


Fig. 3



Madrid, 12 ENE. 1967
pp. Jaime Isern
Jaime Isern
Firmado: JOSÉ RODRIGUEZ