



MEMORIA DESCRIPTIVA

correspondiente a una

PATENTE DE INVENCION

por VEINTE años

para todo el territorio español

A favor de:

Don José María GARCIA ESTECHA

de nacionalidad española

Residente en:

MADRID, Avda. Reina Victoria, 35.

Por:

"PERFECCIONAMIENTOS EN LOS APARATOS

EXHIBIDORES PUBLICITARIOS".



Los aparatos exhibidores publicitarios que incorporan los perfeccionamientos objeto de esta Memoria presentan diversas ventajas con relación a lo conocido en la materia.

- En ellos una sucesión de piezas prismáticas o cilíndricas, o de bandas sin fin, o una serie de bandas paralelas y contiguas forman un cuadro; cada una de tales bandas forma parte de una cadena sin fin de tiras análogas, y la totalidad de los elementos o de las bandas o cadenas giran sincrónicamente, y se detienen el intervalo de tiempo de permanencia en exposición de cada cuadro. Todas las cadenas constan del mismo número de bandas, que es el número posible de cuadros distintos.
- Lo que acaba de decirse ya anticipa una idea general de la constitución y funcionamiento de los exhibidores publicitarios en cuestión, y permite apreciar algunas ventajas.
5. -Posibilidad de un accionamiento mecánico sencillo, o en todo caso, muy sencillo en relación con el efecto alcanzable.
 10. -Un efecto publicitario de primer orden al hacer posible la aparición de un considerable número de cuadros o temas en un mismo conjunto de cartel.
 15. -Un ahorro importante por la multiplicidad posible de temas en una única instalación.
 20. -Una muy fácil sustitución de temas modificando sólo la parte más sencilla de la instalación.
- Con objeto de hacer todo ello más fácilmente comprensible, se describen seguidamente unos ejemplos de ejecución, no limitativos, susceptibles dentro del ámbito de esta Patente de Invencción, de cuantas modificaciones de detalle no sean sustanciales. Tales ejemplos se ilustran con los dibujos adjuntos, en los que:
25. La figura 1ª., es un alzado frontal, parcialmente seccionado, de
 - 30.



26 NOV 1939

un exhibidor que incorpora estos perfeccionamientos.

Las figuras 2a y 2b muestran dos primas contiguos, del conjunto de los que pueden formar parte del exhibidor, respectivamente en posiciones de exhibición y de movimiento hacia la siguiente posición de exhibición.

5.

La figura 3ª., muestra tres bandas sin fin que forman parte del conjunto de otra posible solución.

La figura 4ª., muestra otro posible montaje para hacer plana la cara frontal o de exhibición de cada una de las bandas de la figura 3ª.

10.

La figura 5ª., muestra, finalmente, otra solución muy ventajosa en que las bandas está constituidas por tiras formando persianas continuas.

La caja -1- encierra todo el conjunto, y está frontalmente

15.

abierta. Puede disponerse una pantalla que presenta una prolongación que enmarca los cuadros y permite además alojar disimuladamente elementos de iluminación enfocados hacia el cuadro, constituido por las tiras -2-.

La disposición representada es de tiras -2- horizontales en

20.

bandas que giran horizontalmente, pero nada se opone a que las bandas sean verticales o, incluso inclinadas.

El giro sincrónico de las diversas bandas sin fin hace aparecer en la parte frontal de -1- series sucesivas de tiras -2-.

25.

Cada una de estas series integra un cuadro o tema (en general, pero no necesariamente, publicitario), y la manera en que sobre cada tira -2- se ha formado la correspondiente parte del cuadro puede ser variable, y no merece aquí especial atención.

Como más adelante se explicará, el movimiento sincrónico de las citadas bandas es continuo mientras se está produciendo el paso de un cuadro al siguiente, y queda interrumpido en un tiempo

30.



predeterminado al producirse la aparición del cuadro; este tiempo de exposición es el útil a efectos publicitarios, conviniendo, indudablemente, que se prolonga al máximo al mismo tiempo que se reduce la duración del paso de uno a otro cuadro.

5. En combinación con estos movimientos, pueden producirse alternancias de luz y obscuridad; iluminación a cuadro inmóvil; obscuridad durante el cambio de cuadro.

Todo esto, por lo que se refiere al efecto extremo.

Entrando ahora en un estudio de las disposiciones mecánicas,

10. se tiene lo siguiente:

Aún sin detallar formas constructivas, puede suponerse un bastidor elementos -3- -4-, en el interior de la caja -1-.

Sobre los montantes -4- van los cojinetes -5-. Estos cojinetes permiten el giro de los ejes portadores de los rodillos o las

15. ruedas en las que giran las bandas de tiras -2-.

La totalidad de los ejes portadores está sincronizada en su giro por medios adecuados, tales como una cadena de transmisión -6-.

Para ello cada uno de estos ejes puede presentar un piñón pa-

20. ra cadena apropiado; también se prevén los oportunos tensores.

Un motor eléctrico -7-, (montado por ejemplo sobre -3-), con adecuada reducción, lleva montado en su salida un piñón de cadena, engranando con la cadena de transmisión -6-.

Entre el motor -7- y la cadena -6- hay realmente montada una

25. transmisión intermedia (no representada). Su objeto es hacer

que, girando continuamente el árbol del motor -7-, la cadena -6- presente periodos sucesivamente alternados de inmovilización (para exhibición) y movimiento (para cambio de tema).

Existen mecanismos de este tipo, y por ello no se considera

30. necesaria su descripción.



26 NOV

El periodo de inmovilización debe producirse en cada caso en la ventana frontal de -1- aparecen de planos los elementos -2-. Los cojinetes -5- pueden presentar un montaje elástico transversalmente, que contribuye a mantener adecuadamente tensas las respectivas bandas.

5.

Como caso límite evidente, los elementos de la fig. 2ª, pueden ser cilíndricos, y las partes -2- componentes de los sucesivos motivos ocupar sectores cilíndricos separados por otros sectores vacíos; lo mismo cabe decir de las bandas utilizadas en el caso de la fig. 3ª, y disposiciones análogas.

10.

Cada elemento giratorio puede encerrar focos luminosos (esto exige superficies transparentes), o pueden disponerse focos exteriores delanteros ocultos. Pueden disponerse las conexiones de manera que en los periodos de movimiento los focos estén apagados, y se enciendan, mostrando el motivo inmóvil, al detenerse los portadores.

15.

El conjunto puede incorporar elementos sonoros por medios apropiados como cinta magnetofónica continua y sincronizada con el anuncio que aparezca a la vista.

20.

Suficientemente descrito el objeto de la presente invención, así como la forma de ser llevado a la práctica, se hace constar que podrá ser variable los materiales, dimensiones, proporciones y, en general, aquellos otros detalles, accesorios o secundarios que no alteren, cambian o modifiquen la esencialidad propuesta.

25.

Los términos en que queda redactada esta Memoria, son ciertos y fiel reflejo del objeto descrito, debiéndose tomar en su sentido mas amplio y nunca en forma limitativa.

N O T A

30.

En resumen: La PATENTE DE INVENCION, recaerá sobre las particu-



laridades de las siguientes:

R E I V I N D I C A C I O N E S

5. 1ª.- Perfeccionamientos en los aparatos exhibidores publicitarios, caracterizados por constar el aparato de una pluralidad de elementos giratorios, que pueden estar formados por bandas de longitud apropiada, estando montados tales elementos en contigüidad, de manera que pueden girar, presentando, en cada fracción adecuada de vuelta, coincidentes en un plano una tira de superficie de cada elemento, coincidencia que se produce
10. tras una pantalla adecuada, dotada de eventuales elementos de iluminación.
15. 2ª.- Perfeccionamientos en los aparatos exhibidores publicitarios, según reivindicación anterior, caracterizados porque cada grupo de tiras que llegan a coincidir en el citado plano de exhibición integra un tema gráfico.
20. 3ª.- Perfeccionamientos en los aparatos exhibidores publicitarios, según reivindicaciones anteriores, caracterizados porque las bandas van montadas de manera que pueden girar sincrónicamente, arrastradas por un motor, la transmisión del cual actúa intermitentemente, produciendo detención cuando aparece un tema, seguida de nuevo arrastre hasta la aparición de otro tema, y así sucesiva é indefinidamente.
25. 4ª.- "PERFECCIONAMIENTOS EN LOS APARATOS EXHIBIDORES PUBLICITARIOS".
- Todo tal y como queda descrito y reivindicado en la presente Memoria que consta de siete hojas mecanografiadas por una sola de sus caras y se ilustra con los dibujos que a la misma se



acompañan.

Madrid,

JOSE MARIA GARCIA ESTECHA.

P. A.

El Agente Oficial.

FIG. 1

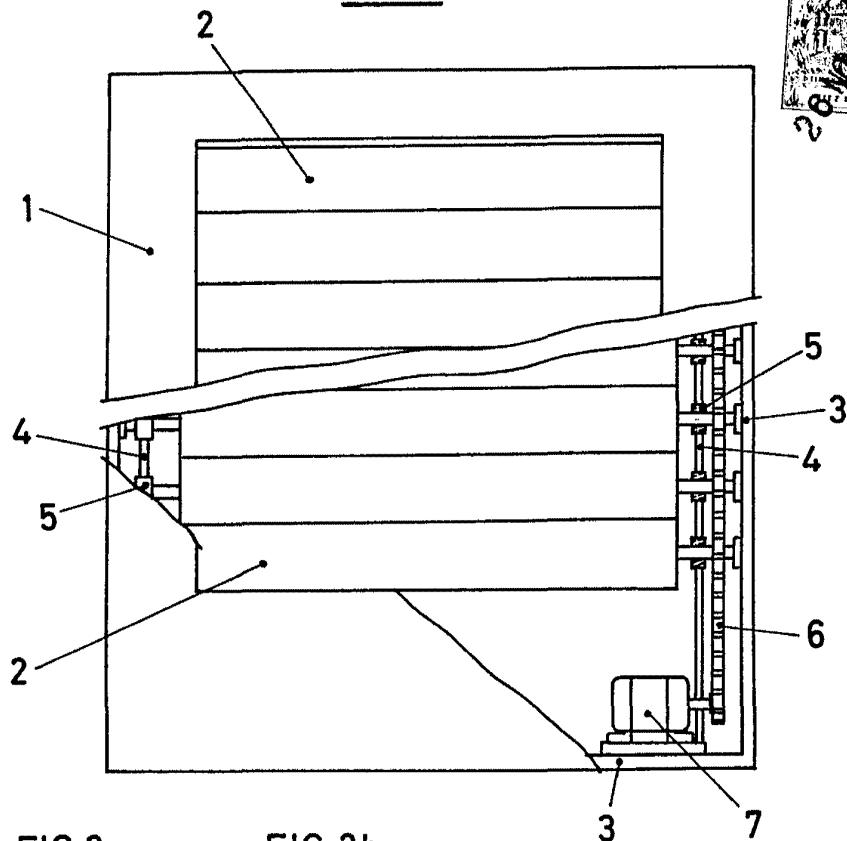


FIG. 2a

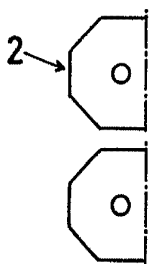


FIG. 2b

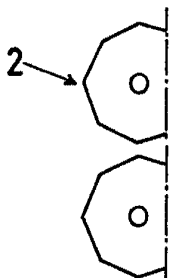


FIG. 3

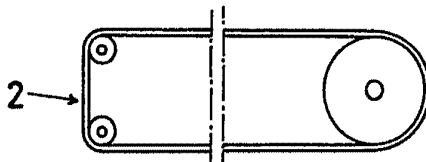


FIG. 4

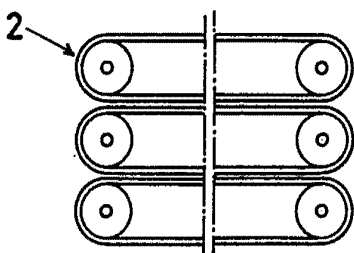
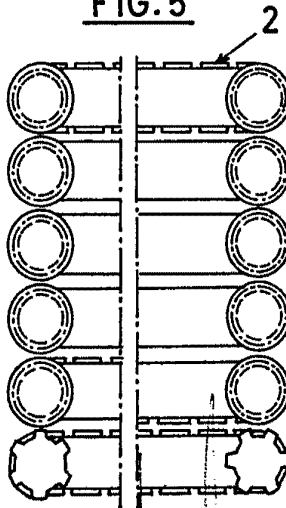


FIG. 5



ESCALA VARIABLE

Madrid, a 28 de Noviembre 1.966.