

333161

P.- 33.140



MEMORIA DESCRIPTIVA  
para solicitar

1er. CERTIFICADO DE ADICION

en

E S P A Ñ A

a nombre de EDMUNDO CABEZAS SAN ANTONIO, de nacionalidad española, residente en Del Vivero 4, Madrid, por:

"MEJORAS INTRODUCIDAS EN EL OBJETO DE LA PATENTE PRINCIPAL NÚM. 315.809, expedida el 5 de Octubre de 1.965, por: "Un aparato para la fabricación de cápsulas metálicas para el tapado de botellas"

\*\*\*\*\*:

En la Patente 312.227 se describe un aparato para la fabricación de cápsulas metálicas para el tapado de botellas. En este aparato, sin embargo, no se incluía en encapsulado de las botellas y aunque la cápsula quedaba formada, no se cerraba completamente sobre el gollete y esta operación tenía que efectuarse separadamente.

En esta invención se proporciona un aparato para la encapsulación de botellas en el que todas las operaciones



son realizadas en el mismo aparato de encapsulación.

Un objeto de esta invención es facilitar un aparato para la encapsulación de botellas en el que se consigue una reducción considerable del tiempo empleado y del espacio necesario.

Otro objeto es proporcionar un aparato para la encapsulación de botellas con una considerable economía de producción.

Para una mayor comprensión el invento se hará ahora referencia a los dibujos adjuntos, en los cuales:

La figura 1 es una sección vertical del aparato empleado para encapsular botellas; y

La figura 2 es una vista en planta del aparato para el encapsulado de botellas.

Con referencia a la figura 1 del para el encapsulado de botellas comprende un cuerpo G similar al descrito en la Patente 312.227, con el punzón cortador A, una matriz cortadora B, un pisa disco C y una goma ceñidora H. Las operaciones de cortado y troquelado son aquí esencialmente iguales a las de la Patente principal, pero en este invento se incluye también la forma ceñidora H que desempeña un papel principal en la operación de encapsulado, al ceñir la cápsula a la periferia del gollete, como se verá más adelante.

En la parte inferior del aparato existen además los dispositivos de centrado similares a los de la Patente principal.

El funcionamiento del aparato incluye primeramente la colocación de la banda de aluminio o material similar X entre el punzón A y la matriz cortadora B. A continuación baja el punzón cortador aplicándose sobre la banda de alumi



5 nio X, cortándola de acuerdo con el perfil del punzón A y de la matriz B en su movimiento descendente sobre el pisa disco C que puede ceder elásticamente hacia abajo. A continuación la botella D inicia su movimiento ascenden

10 te y troquela el disco de aluminio cortado en la operación anterior sobre el interior del punzón A. Hasta aquí no existen diferencias notables con el aparato de la patente principal y es en las operaciones siguientes donde se proporcionan las ventajas principales de este invento.

15 La botella continua con su movimiento ascendente y comprime el disco cortado y embutido sobre la pieza de goma H, lo que trae consigo el ceñido de la cápsula sobre la hendidura I del gollete de la botella. Esta operación que era anteriormente realizada separadamente es realizada ahora dentro del mismo procedimiento y aparato.

20 A continuación la botella inicia su movimiento descendente y lleva ceñida la cápsula al gollete en su movimiento de modo que el encapsulado queda completamente terminado.

Este ciclo puede después ser realizado repetidamente según un moderno proceso de automatización.

25 Aunque se describe e ilustra aquí una de las realizaciones de la invención, se comprenderá que pueden realizarse otras variantes siempre dentro del ámbito de la invención.



N O T A

Los puntos de invención propia y nueva que se presen  
tan para que sean objeto de esta solicitud de ler. Certifi-  
cado de Adición en España, son los siguientes:

5 1.- Mejoras introducidas en el objeto de la Patente  
principal nº 312.227, expedida el 11 de Octubre de 1.965,  
por: "Un aparato para la fabricación de cápsulas metálicas  
para el tapado de botellas", caracterizadas porque además  
de los útiles de cortado y troquelado se dispone en el inte-  
rior de la matriz cortadora una goma ceñidora cilíndrica con  
10 un rebaje interior de diámetro adaptado al diámetro del go-  
llete de la botella a encapsular y con un diámetro exterior  
adaptado al diámetro interior de la matriz cortadora, dis-  
poniéndose además un vástago de tope terminado en una parte  
ensanchada para soportar el empuje ascensional de la botella  
15 y en cuya parte cilíndrica de dicho vástago de tope se dispo-  
ne un muelle de reacción.

20 2.- "MEJORAS INTRODUCIDAS EN EL OBJETO DE LA PATENTE  
PRINCIPAL NÚM. 315.809, expedida el 5 de Octubre de 1.965,  
por: "Un aparato para la fabricación de cápsulas metálicas pa-  
ra el tapado de botellas"



Tal y como se ha descrito en la Memoria que antecede representado en los dibujos que se acompañan y para los fines que se han especificado.

Esta Memoria consta de cinco hojas escritas a máquina por una sola cara.

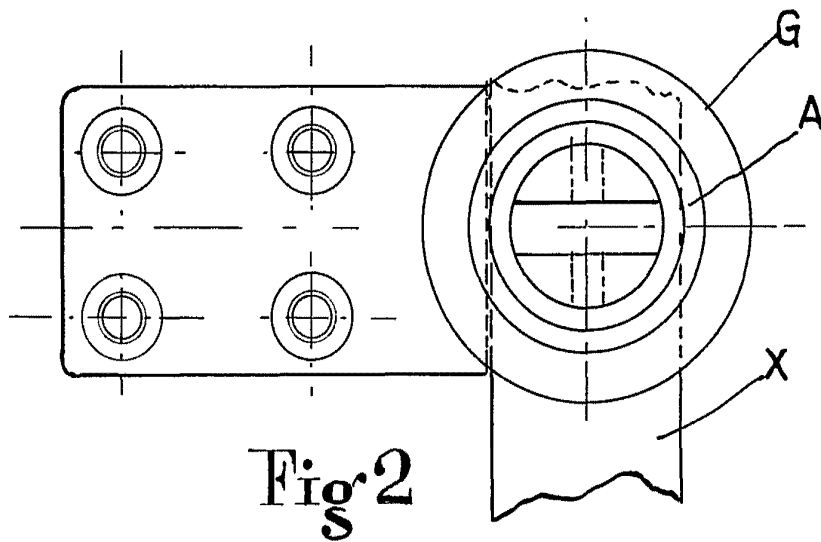
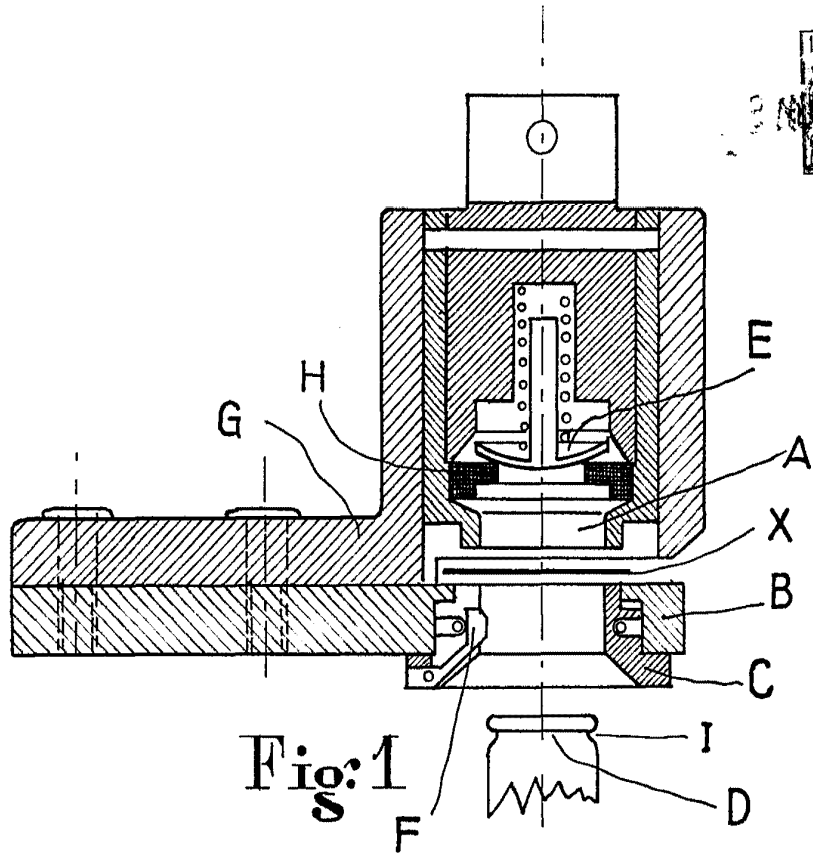
5

8 NOV 1966

Madrid.

P.A.

Libertad de Elzaskara  
For Basque



ESCALA VARIABLE

Alberto Cabzas  
Ingeniero