

332826

27 OCT.



MEMORIA DESCRIPTIVA

que corresponde a una solicitud de PRIMER CERTIFICADO DE ADICION, por: "PERFECCIONAMIENTOS EN EL OBJETO DE LA PATENTE PRINCIPAL nº 320.005, que se refiere a MEJORAS INTRODUCIDAS EN LOS APARATOS QUEMADORES SEMI-AUTOMATICOS, ALIMENTADOS POR GRAVEDAD", cuyo registro se solicita a favor de D. Felipe Dominguez Vicho, de nacionalidad española, residente en MADRID, calle de Francisco Lozano, 7.-

- - - oOo - - -

Esta solicitud se refiere a perfeccionamien-



tos introducidos en el objeto de la patente principal nº 320.005, que trata sobre, mejoras introducidas en los aparatos quemadores semi-automáticos, alimentados por gravedad.

5.-

Los perfeccionamientos en cuestión se contraen al dispositivo de encendido y a sus características particulares, según las cuales el conducto de combustible, que procede de la válvula solenoide, se prolonga en forma recta fuera de la caja del quemador y por el interior del tubo de paso del aire producido por el ventilador, en proporción adecuada y ocupando el centro de dicho tubo, aplicándose en el extremo del mencionado conducto de combustible un chasis constituido por una sección de tubo que por un extremo está unida en forma descentrada a un disco de mayor diámetro, quedando por el otro abierta; la parte superior de dicho tubo está cortada originando una ventana sobre la que viene a quedar situado el extremo del conducto de combustible, disponiéndose en el chasis así formado una resistencia eléctrica alimen-

10.-

15.-

20.-



- tada en baja tensión desde el transformador alojado en la caja del quemador. El montaje del chasis sobre el extremo del conducto del combustible se realiza
- 25.- por la introducción de éste en un orificio del disco portante y se fija por un tornillo prisionero, mediante el cual puede regularse la posición del chasis. En el interior del chasis la resistencia se apoya sobre aisladores axiales para mantenerla siempre centrada
- 30.- con respecto a las paredes del mismo.

En lo que sigue haremos referencia al dibujo adjunto, dado a título de ejemplo ilustrativo, en el cual:

- La figura 1ª es un corte longitudinal parcial del tubo en que vá montado el dispositivo encendedor.
- 35.-

La figura 2ª es el mismo corte a 90º del anterior, y

La figura 3ª es una vista de frente.

- 40.- Como puede apreciarse, -1- es el tubo procedente del ventilador, en el interior del cual va

27 OCT



montado el dispositivo encendedor. Con -2- se ha se-
ñalado el conducto del combustible y con -3- un dis-
co que mediante el tornillo prisionero -4- se hace
45.- solidario de dicho conducto, aunque con posibilidad
de regulación en cuanto a su posición. A este disco
-4- va unido el chasis -5- que es un tubo abierto por
la boca opuesta y también por una abertura superior
sobre cuya abertura o ventana viene a quedar situado
50.- el extremo del tubo -2- conductor de combustible que
está cortado en pico de flauta para facilitar el go-
teo. Dentro del tubo -5- y montada por sus extremos
en unos pequeños aisladores -6- va una resistencia
adecuada -7-.

55.- El disco -3- quedará centrado en el inte-
rior del tubo -1-, como se aprecia en la figura 3ª,
constituyendo al propio tiempo una protección del
chasis contra la corriente de aire del ventilador.

Las modificaciones que puedan ser introdu-
60.- cidas en el objeto descrito, y no afecten a su esen-
cialidad, se entenderán incluidas en esta solicitud,

sean cualesquiera las circunstancias que concurren.

NOTA

65.- Descrito suficientemente el objeto de esta solicitud se declaran de novedad y propiedad las siguientes:

REIVINDICACIONES

70.- 1ª.- Perfeccionamientos en el objeto de la Patente principal nº 320.005 que se refiere a mejoras introducidas en los aparatos quemadores semi-automáticos, alimentados por gravedad, que se caracterizan porque el conducto de combustible, que procede de la válvula solenoide, se prolonga en forma recta fuera de la caja del quemador y por el interior del tubo de

75.- paso del aire producido por el ventilador, en proporción adecuada y ocupando el centro de dicho tubo, aplicándose en el extremo del mencionado conducto de combustible un chasis constituido por una sección de tubo que por un extremo está unida en forma descentrada a un disco de mayor diámetro, quedando por el otro

80.- abierta; la parte superior de dicho tubo está cortada

27 OCT



85.- originando una ventana sobre la que viene a quedar situado el extremo del conducto de combustible, disponiéndose en el chasis así formado una resistencia eléctrica alimentada en baja tensión desde el transformador alojado en la caja del quemador.

90.- 2ª.- Perfeccionamientos en el objeto de la Patente principal nº 320.005 que se refiere a mejoras introducidas en los aparatos quemadores semi-automáticos, alimentados por gravedad, según la reivindicación anterior que se caracterizan porque el montaje del chasis sobre el extremo del conducto del combustible se realiza por la introducción de éste en un orificio del disco portante y se fija por un tornillo prisionero, mediante el cual puede regularse la posición del chasis.

100.- 3ª.- Perfeccionamientos en el objeto de la Patente principal nº 320.005 que se refiere a mejoras introducidas en los aparatos quemadores semi-automáticos, alimentados por gravedad, según las reivindicaciones anteriores, que se caracterizan porque en el



interior del chasis la resistencia se apoya sobre
aisladores axiales para mantenerla siempre centrada
con respecto a las paredes del mismo.

4ª.- PERFECCIONAMIENTOS EN EL OBJETO DE LA
PATENTE PRINCIPAL nº 320.005 QUE SE REFIERE A MEJORAS
INTRODUCIDAS EN LOS APARATOS QUEMADORES SEMI-AUTOMA-
TICOS, ALIMENTADOS POR GRAVEDAD.

Todo conforme se describe y reivindica en
la presente Memoria Descriptiva que consta de siete
hojas y se ilustra con los dibujos que a la misma acom-
pañan.

Madrid, a veintisiete de Octubre de mil no-
vecientos sesenta y seis.

D. FELIPE DOMINGUEZ VICHO

p. a.

FIG. 1ª

FIG. 2ª

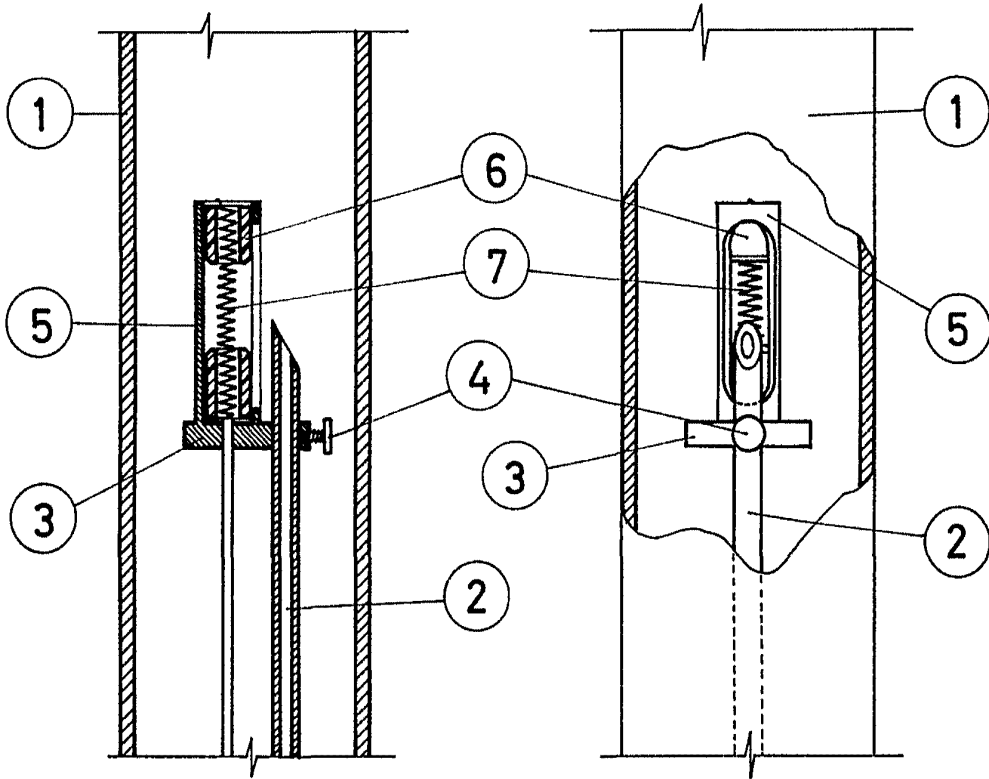
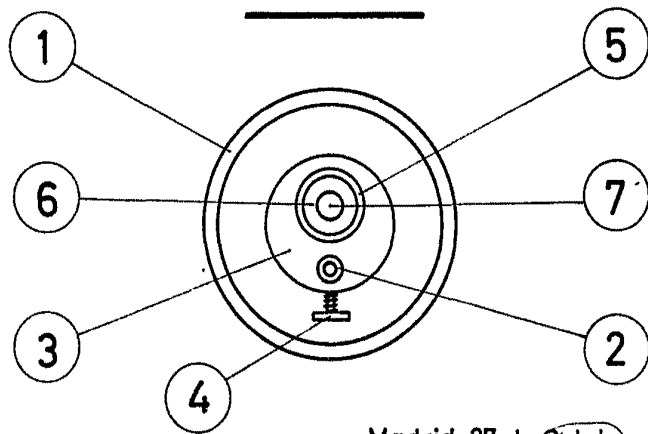


FIG. 3ª



Madrid, 27 de Octubre de 1966

ESCALA VARIABLE