

332661

13



P A T E N T E
D E
I N V E N C I O N

a favor de Don Francisco BOSCH TEXIDÓ, de nacionalidad española, residente en Plá del Panadés (Barcelona), Avda. 22 de enero, 3, por "APARATO PARA LA RECOLECCIÓN DE SARMIENTOS".

- . -

MEMORIA DESCRIPTIVA

La presente invención tiene por objeto un aparato con el que se consigue recoger en forma muy cómoda y rápida los sarmientos durante las faenas de la poda de la vid, prestando, por ello, prácticos servicios, dadas las dificultades que dicha labor comporta.

5.

Concurriendo a sus buenos efectos y resultados, el aparato en cuestión está constituido, esencialmente, por un bastidor que comprende un marco provisto de elementos superiores intermedios y dispositivos delanteros inferiores para enganche al mecanismo elevador de tractor, de cuyo

10.



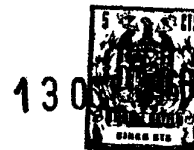
- marco se derivan unas púas laterales dirigidas hacia abajo y que, llagando hasta el suelo, agrupan a los sarmientos y los guían hasta unas púas colectoras derivadas inferiormente de la parte posterior de dicho marco, las cuales están arqueadas en su extemidad y dirigidas hacia delante.
- 5.

- En la realización preferida de la invención, el aludido bastidor está constituido por perfiles metálicos. Los elementos superiores de enganche consisten en dos montantes cuyo extremo superior es perforado, los cuales sobresalen del tramo medio de dos puentes longitudinales centrales apoyados en el marco, cuyos montantes se apoyan superiormente en un travesaño de dichos puentes, en tanto que inferiormente descansan en un travesaño fijado a dos largueros de marco citado.
- 10.

- En cuanto a los elementos delanteros de enganche, están determinados por dos brazos, que provistos de orificios extremos, son prolongación del montante delantero de los puentes.
- 15.

- Por lo que respecta a las púas colectoras, están ventajosamente dotadas de sendas placas transversalmente horizontales situadas posteriormente en un plano ligeramente más alto que el correspondiente a la extremidad de dichas púas y que sirven de tope aplicable al suelo para eliminar la penetración de las mismas en la tierra.
- 20.

- Para facilitar la explicación con detalle, se acompañan unos dibujos, que muestran, a título de ejemplo no limitativo del alcance de la presente invención, una forma preferida de llevarla a la práctica, en representa-
- 25.



ción esquemática.

En dichos dibujos, las figuras 1, 2 y 3 corresponden respectivamente a un alzado lateral, a un alzado posterior y a una vista en planta del aparato.

5. El aparato para la recolección de sarmientos que se describe comporta un bastidor, constituido por perfiles metálicos, como puede apreciarse en los dibujos, el cual consta, principalmente, de un marco general formado por dos laterales longitudinales -1- y un travesaño delantero -2-, cuyos laterales -1- se apoyan en el tramo superior de un marco posterior -3-.

10. El citado marco general es portador de dos puentes a base de montantes -4- y un tramo medio superior -5-, de cuyos montantes los situados en la zona delantera se prolongan hacia adelante y abajo, formando sendos brazos -6-, que están provistos de orificios -7- para el acoplamiento del enganche de tres puntos de un tractor el cual es conectable también a dos montantes -8- situados superiormente y que, poseedores de perforaciones -9-, van debidamente fijados a un travesaño -10- sujeto al tramo medio -5- de los mencionados puentes y quedan unidos a un travesaño inferior -11-, vinculado, a su vez, a dos largueros -12- del marco general.

15. Los laterales -1- de este marco son portadores de sendas púas -13-, sujetas con una brida que comprende una pletina -14- combinada con tornillos -15-, cuyas púas llegan hasta el suelo y agrupan las sarmientos resultantes de la poda, guiándolos hasta una serie de púas -16- que los re-



cogen y se hallan unidas al marco posterior -3- por mediación de placas -17- y de los tornillos -18-. Dos de estas púas colectoras están dotadas de una placa transversal horizontal -19- fijada a tales púas y sostenida por un tirante -20-, cuya placa actúa de tope que se poya en el terreno y limita la penetración de las púas colectoras en el mismo.

Como es de ver por lo expuesto, el presente aparato es susceptible de aportar muy buenos resultados prácticos, ya que efectúa la recolección de los sarmientos de la poda de manera rápida, evitando las penosas operaciones manuales necesarias para ello.

Por lo demás, debe hacerse constar que serán independientes del objeto de la invención los detalles y características accesorias empleadas en su puesta en práctica y, en general, cuanto no altere la esencialidad de las siguientes reivindicaciones.

- . -

N O T A

Se reivindica como objeto de esta patente de invención:

20. 1. Aparato para la recolección de sarmientos, caracterizado esencialmente por el hecho de estar constituido por un bastidor que comprende un marco provisto de elementos de acoplamiento al enganche de tres puntos de un tractor y emplazados en la zona delantera y en una zona su-



5. superior intermedia, de cuyo marco se derivan unas púas laterales inferiores que agrupan los sarmientos y los guían hasta unas púas colectoras que, derivadas inferiormente de la parte posterior del marco, están arqueadas en su extremidad y dirigidas hacia delante.

10. 2. Aparato para la recolección de sarmientos, según la reivindicación anterior, caracterizado por el hecho de que los elementos delanteros de enganche consisten en dos brazos provistos de orificios, receptores de los medios de unión al elemento tractor, en tanto que los elementos superiores de enganche están constituidos por dos montantes poseedores en su extremo alto de orificios y apoyados en un travesaño superior unido al tramo medio de dos puentes longitudinales centrales del marco, así como en un 15. travesaño inferior sujeto a dos largueros del propio marco.

20. 3. Aparato para la recolección de sarmientos, según la reivindicación 1, caracterizado porque las púas colectoras están dotadas de placas transversales horizontales situadas posteriormente en un plano ligeramente más alto que el correspondiente a la extremidad de trabajo de dichas púas y que sirven de tope aplicable en el terreno para limitar la penetración de las púas en el mismo.

4. Aparato para la recolección de sarmientos.

Todo ello según queda descrito y reivindicado en la presente memoria que consta de seis hojas foliadas



escritas a máquina por una sola cara.

Barcelona, 13 de octubre de 1966

Francisco BOSCH TEXIDÓ

p.a. E. PONTI

P.P.

A. FRANCISCO BOSCH TEIXIDÓ

332561

Modelo único

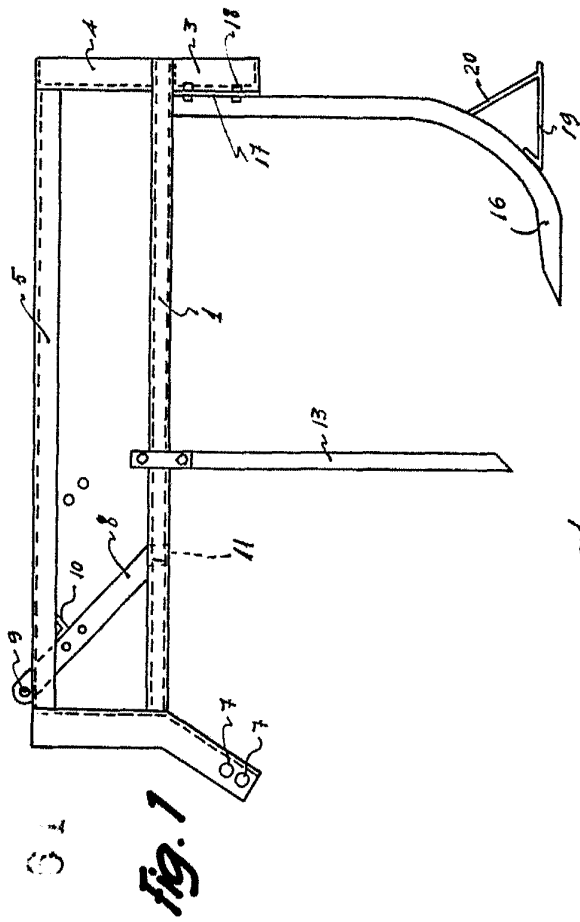


Fig. 1

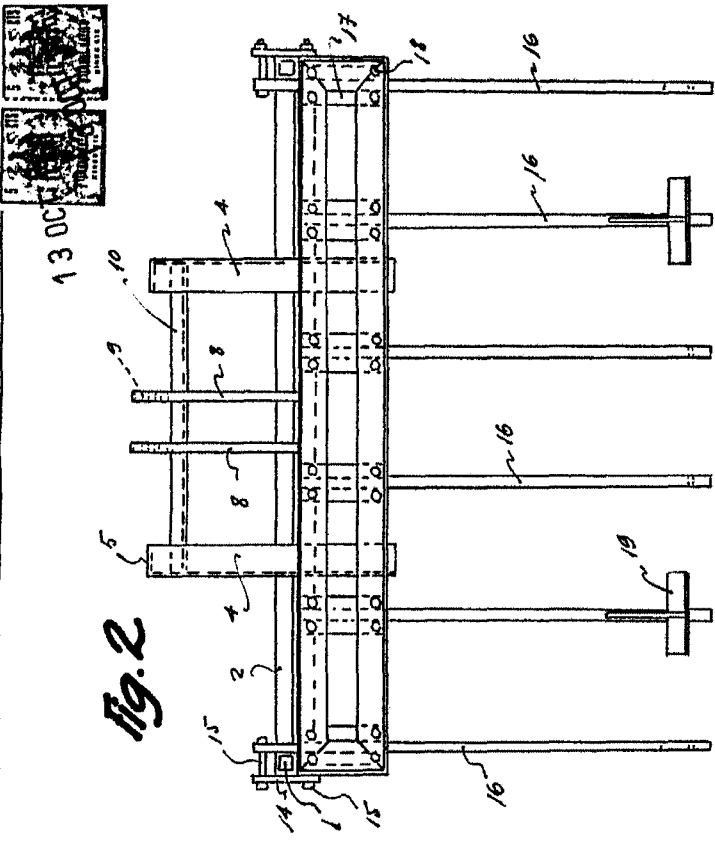


Fig. 2

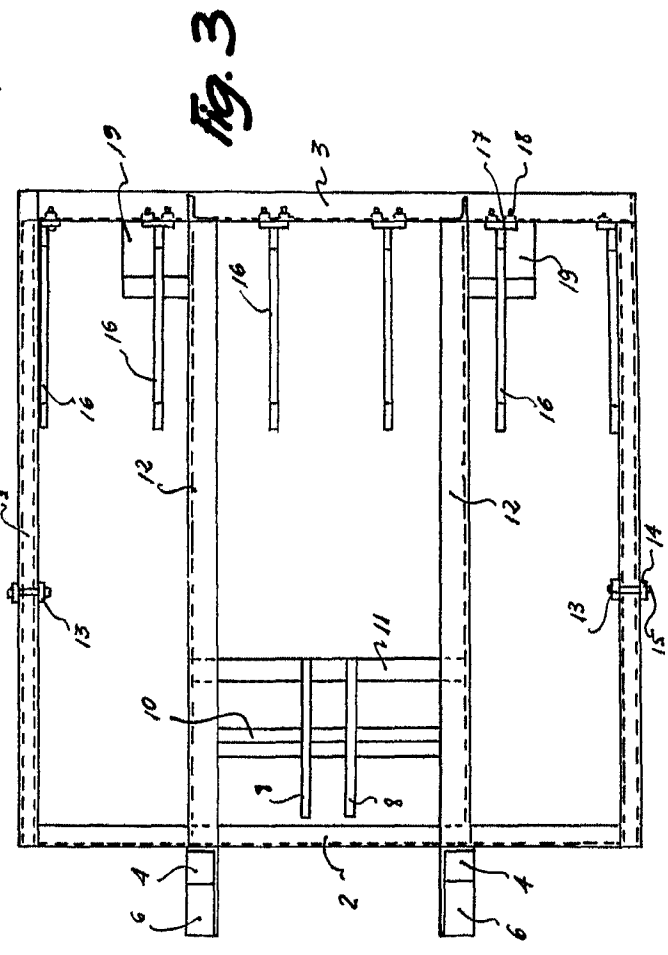


Fig. 3



13 OCT 1966

Barcelona,
Francisco Bosch Teixidó
P.O. L. 20291

A. FRANCISCO BOSCH TEIXIDÓ

332061

Fig. 1

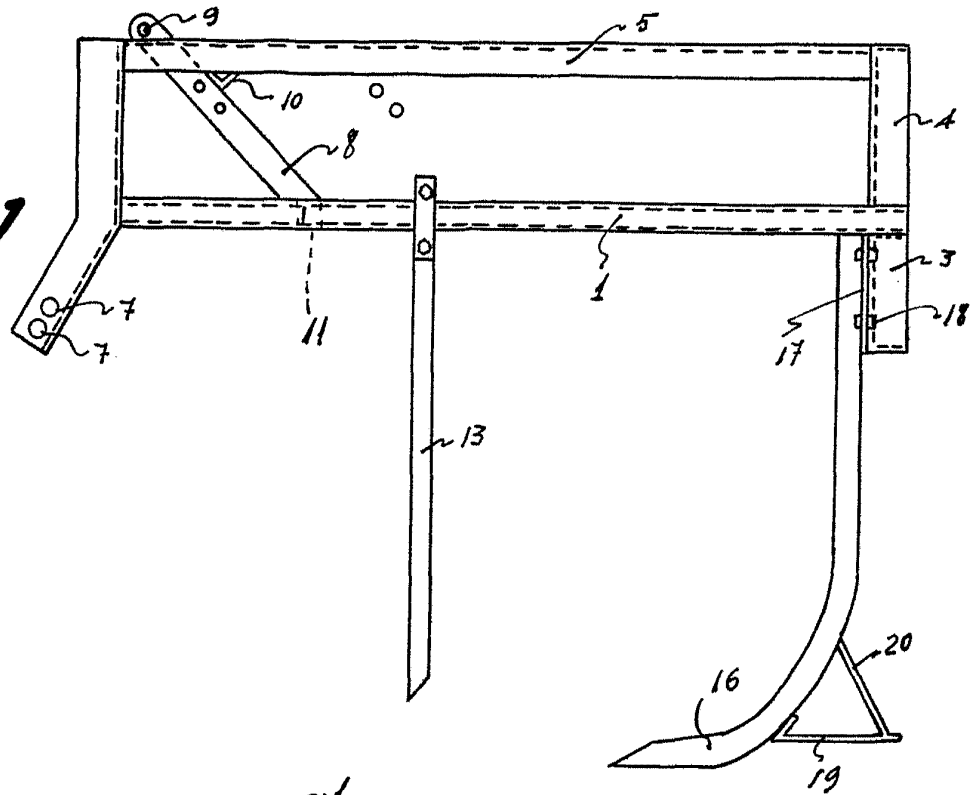
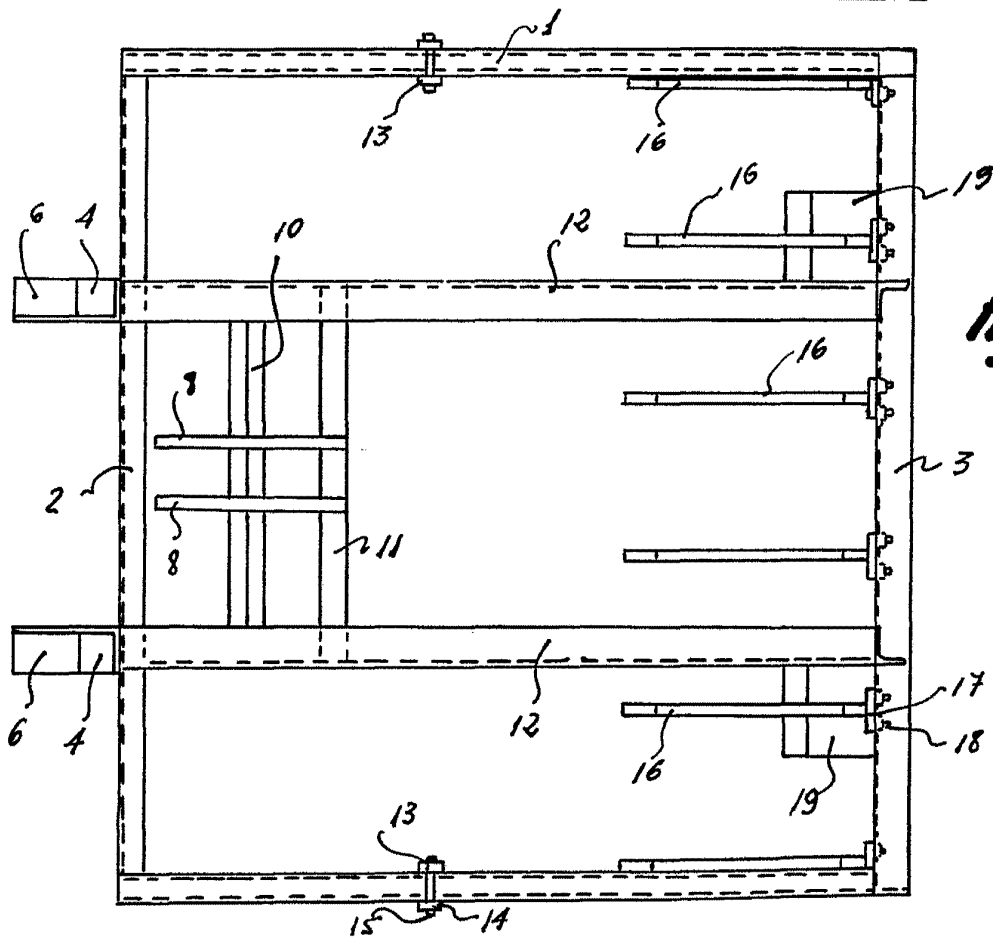


Fig. 3



17/100

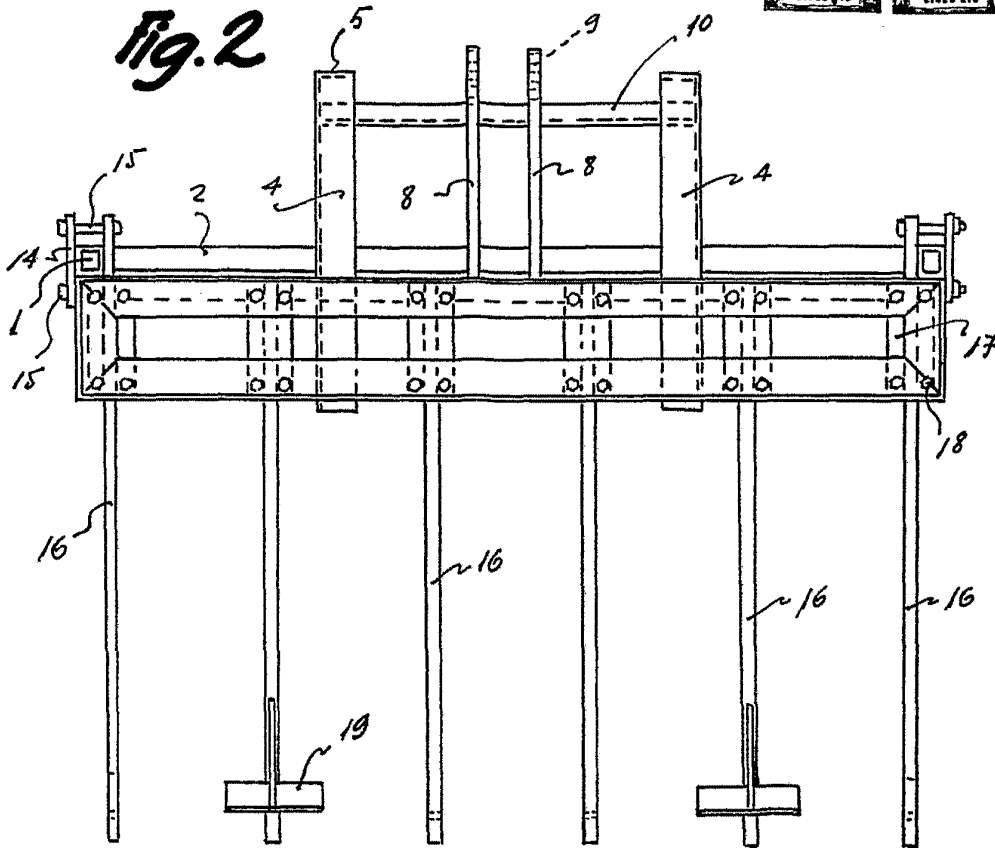
332061

Hoja única

13 OCT



Fig. 2



Barcelona, 13 OCT. 1966
Francisco Bosch Teixido
p.o.

L. FONZI