

32280



MEMORIA DESCRIPTIVA

que corresponde a una solicitud de PATENTE DE INTRODUCCION,
por diez años, por: " MEJORAS INTRODUCIDAS EN LA CONSTRUCCION
Y MONTAJE DE EMPUÑADURAS Y TAPAS EN UTENSILIOS DIVERSOS",
cuyo registro se solicita a favor de Industrias Esaza, S.L.
de nacionalidad española, residente en ESCORIAZA (Guipúz-
coa), Barrio de la Estación.-

- - - ooo - - -

Esta solicitud se refiere a ciertas mejoras intro-
ducidas en la construcción y montaje de empuñaduras y tapas
en utensilios diversos, y más concretamente en utensilios
domésticos, Se caracterizan esencialmente por la sencillez
de su constitución y de su montaje, lo que permite el fá-



cil recambio y limpieza, y tambien por la seguridad de su aplicaci3n, aparte de otras ventajas que se apreciaran en lo que sigue.

- Seg3n el objeto de esta Patente, el dispositivo
- 10.- de empuñadura y tapa se caracteriza porque comprende en primer lugar una pieza met3lica de soporte que forma parte integrante o que est3 solidarizada por soldadura o remaches del utensilio en que se aplica dicho dispositivo. Este soporte tiene forma de L invertida, constituyendo la rama horizontal,
- 15.- que es de secci3n en T, la parte que se une por su extremo al recipiente y la vertical un brazo descendente pr3cticamente paralelo al cuerpo del utensilio y cuya secci3n disminuye hacia su extremo. En este brazo se aplica una funda de material aislante que tiene igualmente forma de L y
- 20.- que se encaja de abajo hacia arriba en el soporte antes dicho de manera que el brazo vertical se aloja totalmente en el de esta funda y la parte horizontal queda encajada en un canal que forma la funda en la parte correspondiente, todo ello de manera que el soporte queda cubierto excepto en su
- 25.- parte superior. Esta funda aislante se sujeta al soporte por medio de un tornillo inferior.

Utilizando como corredera de deslizamiento las alas de la T que forma la parte horizontal del soporte, se aplica una pieza que tiene en su cara inferior dos canales laterales



- 30.- reales para abrazar a las alas de la T. En la parte anterior esta pieza tiene una uña curvada mediante la cual se fijan pero con posibilidad de giro a una pieza que tiene un eje transversal, cuya pieza recibe y fija a la tapa del recipiente, que así puede ser accionada con facilidad, gracias a un ala levantada de dicha pieza soportante.
- 35.-

Para que el objeto de esta solicitud pueda comprenderse mejor, será descrito en detalle en lo que sigue con referencia al dibujo adjunto, dado a título de ejemplo ilustrativo, en el cual:

- 40.- La figura 1ª es una vista en despiece ordenado de las piezas que constituyen el dispositivo de empuñadura - tapa.

La figura 2ª es un alzado parcial en sección que muestra la aplicación del dispositivo, al recipiente.

- 45.- La figura 3ª es un detalle en sección, dada por la línea A-A de la figura 2ª, y

La figura 4ª es un corte, a mayor escala del montaje de la tapa sobre la pieza portante.

- 50.- Haciendo referencia a estos dibujos, diremos en primer lugar que el utensilio-1- en que se aplica el dispositivo de empuñadura-tapa, puede ser por ejemplo una cafetera-1- de aluminio fundido, en cuyo caso el soporte-2- puede formar parte integrante de él, pero igualmente podría tra-



55.- tarse de una pieza soldada en el punto-1'- al cuerpo del recipiente-1-.

60.- El soporte-2- como se aprecia en el dibujo, tiene forma de L invertida con una rama horizontal-2'- unida al recipiente y un brazo vertical -2''- en forma de apéndice descendente con sección que se va estrechando hacia la punta. La rama horizontal de la L, como puede apreciarse en las figuras 1ª y 3ª, tiene sección en T.

65.- La tapa-3- del recipiente tiene dos ranuras paralelas -4- y -4'- en las que se introducen los nervios -5-, -5'- de una pieza soportante -6-, teniendo estos nervios unas pestañas angulares para que una vez encajados en las ranuras -4- , -4'- no puedan salirse. De este modo la pieza -6- y la tapa propiamente dicha -3- quedan sólidamente unidas. Esta pieza soportante -6- tiene además un ala levantada -7- en la parte anterior y un vaciado con un eje transversal -8- en la posterior.

70.- La pieza de acoplamiento -9- tiene sus bordes laterales replegados para formar dos canales -10- y -10'- mediante los cuales se desliza esta pieza sobre las alas de la T de la parte horizontal-2'- del soporte-2-, pero antes se ha montado la uña curvada-11- que tiene en su parte anterior sobre el eje -8- de la pieza soportante de la tapa. Con esta disposición, la tapa-3- puede ser elevada accionan-



do el ala-7-, girando en la bisagra -8-, -11- sin que pueda salirse, ya que para ello seria necesario levantar la
88.- pieza de acoplamiento -9- y ésta va fija por el encaje a deslizamiento -2'-, -10-, -10'-.

Una vez colocada en su posición la pieza -9-, se introduce desde abajo la funda -12- que tiene tambien forma de L invertida, de manera que el brazo vertical -2''- del
85.- soporte -2- se aloje en el hueco vertical de esta funda y el brazo horizontal -2''- e incluso la pieza de acoplamiento -9-, quedan encajados en la parte horizontal -12''- de esta funda que, al efecto, forma una canal. Este encajamiento inmoviliza a la pieza -9- que asi no puede desplazarse, y se
90.- asegura el conjunto por un solo tornillo -13- dispuesto en la cara inferior del brazo horizontal de la L.

La descripción que antecede permitirá comprender que la solicitud protege un nuevo dispositivo de empuñadura-tapa muy práctico y que, además de ser fácilmente desmontables y sustituibles sus diversas partes, proporciona un
95.- asidero de buen aspecto y completamente aislado del calor del recipiente, asi como un sencillo y cómodo manejo de la tapa con la propia mano.

En el objeto descrito caben todavia modificaciones
100.- de forma, dimensiones, proporciones y materias sin apartarse de su esencialidad, por lo que se hace constar que estas



modificaciones se entenderán incluidas en la presente solicitud, sean cualesquiera las circunstancias que concurran.

105.-

Nota

Descrito suficientemente el objeto de esta solicitud se declaran de novedad en España las siguientes

Reivindicaciones

110.-

1ª.- Mejoras introducidas en la construcción y montaje de empuñaduras y tapas en utensilios diversos, que se caracterizan por la disposición de un soporte que forma parte integrante del utensilio o está solidarizado a él, cuyo soporte tiene en su parte superior una parte horizontal con alas laterales y sobre esta parte se aplica a deslizamiento una pieza que a este efecto tiene correderas laterales de acoplamiento y en su extremo anterior una uña curvada destinada a montar y retener, con posibilidad de giro, al eje previsto en una pieza que se hace solidaria de la tapa del utensilio, inmovilizándose la primera de estas piezas en su posición por medio de una funda que cubre la parte vertical del soporte y tiene una canal superior en la que viene a quedar alojada la parte horizontal del soporte y la pieza dicha, fijándose este conjunto por medio de un tornillo inferior.

115.-

2ª.- Mejoras introducidas en la construcción y

120.-

125.-

2ª.- Mejoras introducidas en la construcción y



130.-

montaje de empuñaduras y tapas en utensilios diversos, según la reivindicación anterior, que se caracterizan porque la fijación de la pieza portante sobre la tapa propiamente dicha se realiza por la introducción de dos nervios longitudinales de dicha pieza en sendas ranuras hechas en la tapa, estando previsto que dichos nervios tengan unas pestañas angulares para encajar por salto impidiendo luego su salida.

3ª.- MEJORAS INTRODUCIDAS EN LA CONSTRUCCION Y MONTAJE DE EMPUÑADURAS Y TAPAS EN UTENSILIOS DIVERSOS.

Todo conforme se describe y reivindica en la presente Memoria Descriptiva que consta de siete hojas y se ilustra con los dibujos que a la misma se acompañan.

Madrid, a catorce de octubre de mil novecientos sesenta y seis.

INDUSTRIAS ESAZA, S.L.

p.a.

332280

FIG. 1a

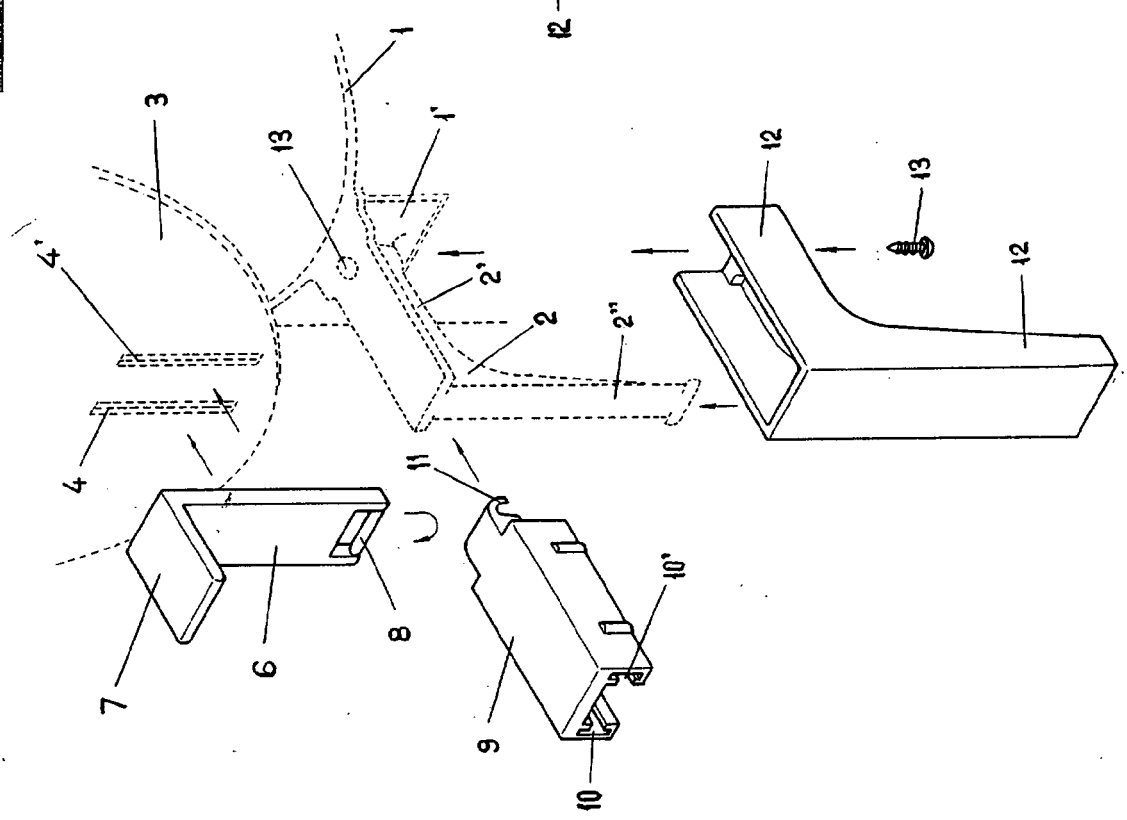


FIG. 2a

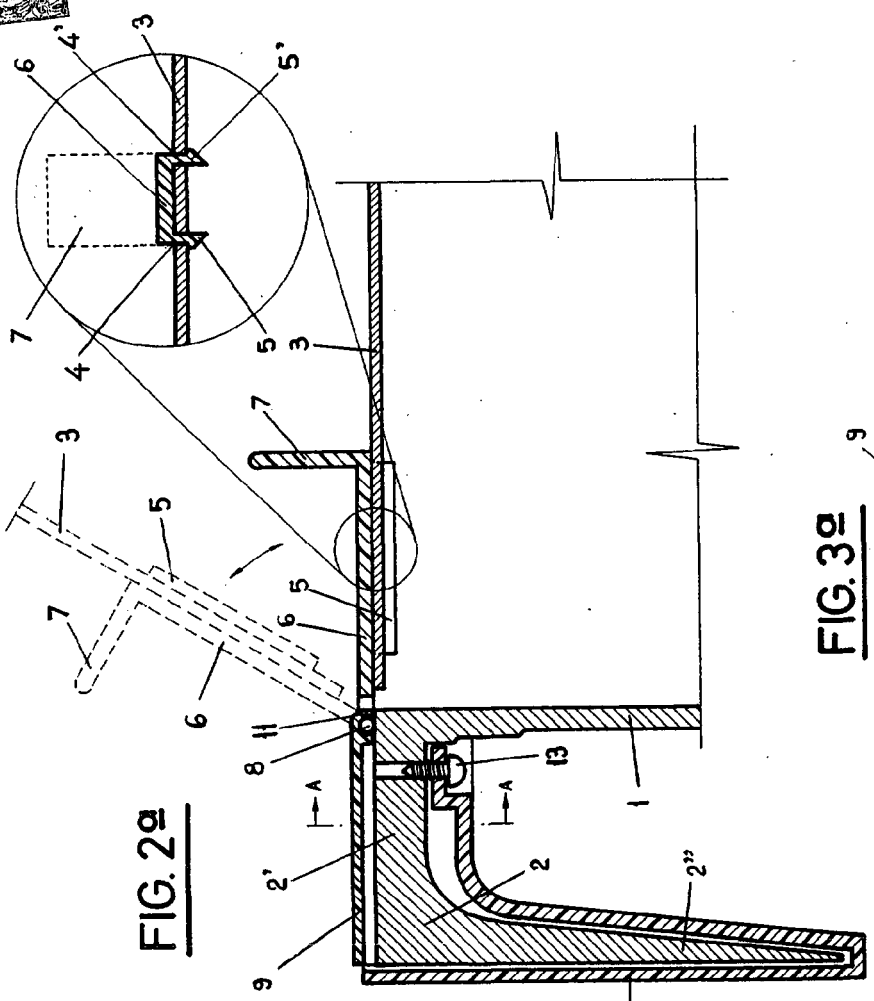
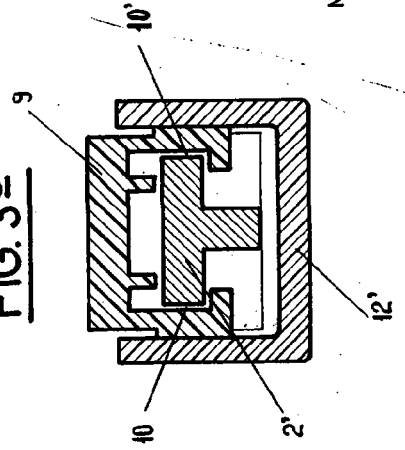


FIG. 3a



Madrid, 14 de Octubre de 1966

Esaza