

31903



4 OCT. 1966

P A T E N T E D E I N T R O D U C C I O N

por diez años,

para todo el territorio español, por " PERFECCIONAMIENTOS APLICADOS EN LA FABRICACION DE ELEMENTOS LUMINOSOS DECORATIVOS ", cuyo privilegio se solicita a favor de la entidad francesa C.E.M.R.E.P., S.A., residente en LA BRESSE - Vosges - FRANCIA.

M E M O R I A D E S C R I P T I V A

La presente Patente de Introducción se refiere a unos perfeccionamientos aplicados en la fabricación de elementos luminosos decorativos tales como guirnaldas y similares en vista a mejorar la concepción

5 de los mismos, simplificar las operaciones de entretenimiento y a aumentar su rendimiento útil.

Estos nuevos perfeccionamientos son conocidos y se explotan en el extranjero, pero no en nuestro país,



por lo que la entidad solicitante, habida cuenta de la mejora que representa su introducción en nuestra industria, desea obtener la exclusiva de su explotación en España, acogiéndose para ello a los beneficios que proporciona la vigente legislación española sobre Propiedad Industrial.

En esencia, los presentes perfeccionamientos se caracterizan por iniciar la fabricación a base de cables auxiliares de conexión de determinada longitud a lo largo de los cuales y a distancias convenientes según la distribución deseada para los puntos luminosos, se van insertando cuerpos, de material aislante, obtenidos previamente por moldeo y adaptados para actuar de portálámparas, a cuyo fin, se les incluyen durante su moldeo los respectivos medios auxiliares de retención para la posterior sujeción de las lámparas eléctricas en sus respectivos alojamientos, con la particularidad de que a tales cuerpos se les determina en el fondo de sus respectivos receptáculos, dos cavidades de asiento aptas para recibir la incorporación y fijación de sendos órganos, susceptibles de actuar como convencionales contactos retráctiles para las correspondientes lámparas eléctricas.

Los aludidos órganos susceptibles de actuar como contactos retráctiles, se constituyen a base de un cuerpo hueco, eléctricamente conductor, abierto por uno de sus extremos, cuyas características de confor-



mación en su extremidad cerrada son tales que,
es apta para poder perforar el aislante del corres-
pondiente cable auxiliar de conexión y así entrar en
contacto con los hilos conductores del mismo y a la
5 vez inmovilizar y dejar emplazado al cuerpo portalámpara de que se trate en el lugar deseado a lo largo
de los cables auxiliares de conexión, mientras que
dicho cuerpo está provisto, además exteriormente,
para la posible reposición del mismo, de medios
10 convencionales y, en su caso, de un fileteado,
así como de una valona a modo de cabezal de accionamiento, con la particularidad de que tal cuerpo
tiene montada indisolublemente, en su interior a una
pieza, asimismo de alta conductibilidad eléctrica,
15 que es la que propiamente actúa de convencional
contacto retráctil para la correspondiente lámpara
eléctrica, a cuyo fin, tal pieza está sometida per-
manentemente a la acción de los conocidos medios
elásticos con tendencia a impulsar hacia el exterior
20 a dicha pieza.

Con el fin de facilitar la buena comprensión de
esta Patente, se acompañan, a título ilustrativo y
sin carácter restrictivo, dos planos que muestran
de forma un tanto esquemática parte de un elemento
25 luminoso decorativo fabricado según los perfeccionamientos preconizados y de acuerdo con uno de sus modos
de realización preferentes.

En las figuras 1 y 2 se representan sendos detalles,



lateral y en planta, de parte de un elemento luminoso de corativo fabricado de acuerdo con los perfeccionamientos que se preconizan.

5 La figura 3 muestra una vista longitudinal de uno de los órganos susceptibles de actuar de contactos retráctiles, con unos cortes convencionales.

La figura 4 representa una vista en alzado de uno de los referidos portalámparas, con un corte convencional.

10 Por su parte la figura 5 muestra una vista en perspectiva del conjunto de elementos que integran uno de los referidos portalámparas.

15 Finalmente la figura 6 representa una vista en alzado de uno de los referidos portalámparas, con un corte convencional y según otro tipo de realización.

20 De acuerdo con lo que queda representado en las figuras anexas, los presentes perfeccionamientos se caracterizan por iniciar la fabricación a base de cables auxiliares de conexión 10 de determinada longitud, a lo largo de los cuales y a distancias convenidas según la distribución deseada para los puntos luminosos, se van insertando a voluntad cuerpos 11, de material aislante, obtenidos previamente por moldeo y adaptados para actuar de porta-
25 lámparas, a cuyo fin, se les incluyen durante su moldeo los respectivos medios auxiliares de retención 12 y 13 para la posterior y convencional sujeción



de las lámparas eléctricas 14 en sus respectivos
alojamientos, con la particularidad de que a ta-
les cuerpos 11 se les determina en el fondo de
sus respectivos receptáculos dos cavidades de asien-
5 to 15 aptas para recibir la incorporación y fija-
ción de sendos órganos 16, susceptibles de actuar
como contactos retráctiles convencionales para
las correspondientes lámparas eléctricas 14.

Los aludidos órganos 16 susceptibles de actuar
10 como contactos retráctiles, se constituyen a base
de un cuerpo hueco 17, eléctricamente conductor,
abierto por uno de sus extremos 18, cuyas caracterís-
ticas de conformación en su extremidad cerrada 19 son
tales que, es apta para perforar el aislante 20 del
15 correspondiente cable auxiliar de conexión 10 y
así entrar en contacto con los hilos conductores 21
del mismo y a la vez inmovilizar y dejar emplazado
al cuerpo-portalámpara 11 de que se trate en el lu-
gar deseado a lo largo de los cables auxiliares de
20 conexión 10, mientras que dicho cuerpo 17 está pro-
visto, además exteriormente, para el montaje y posi-
ble reposición del mismo, de un fileteado 22 así como
de una valona a modo de cabezal de accionamiento,
con la particularidad de que tal cuerpo 17 tiene mon-
25 tada indisolublemente, en su interior 24 a una pieza
25, asimismo de alta conductibilidad eléctrica, que
es la que propiamente actúa de convencional contacto
retráctil para la correspondiente lámpara eléctrica 14,

4 OCT 1968

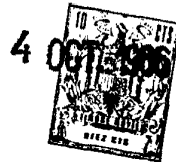


a cuyo fin, tal pieza 25 está sometida permanente-
mente a la acción de los conocidos medios elásticos
26 con tendencia a impulsar hacia el exterior a di-
cha pieza 25.

5 Descrito suficientemente en qué consisten los
presentes perfeccionamientos en correspondencia con
el ejemplo precedente, de realización de los mismos
representado en los planos anexos, se comprende que
podrán introducirse en los mismos cualesquiera modi-
10 ficaciones de detalle se estimen convenientes siem-
pre que no alteren su fundamento, a cuyo fin se de-
claran no divulgadas, practicadas ni puestas en eje-
cución en España las siguientes reivindicaciones que
constituyen la

15 N O T A R E I V I N D I C A T O R I A

 1ª - " PERFECCIONAMIENTOS APLICADOS EN LA FABRICA-
CION DE ELEMENTOS LUMINOSOS DECORATIVOS ", caracteri-
zados por iniciar la misma a base de cables auxiliares
de conexión de determinada longitud a lo largo de los
20 cuales y a distancias convenidas según la distribu-
ción deseada para los puntos luminosos, se van insertando
a voluntad cuerpos, de material aislante, obtenidos
previamente por moldeo, cuerpos adaptados para actuar
de portalámparas, a cuyo fin, se les incluyen durante
25 su moldeo los respectivos medios auxiliares de reten-
ción para la posterior y convencional sujeción de las
lámparas eléctricas en sus respectivos alojamientos,
con la particularidad de que a tales cuerpos se les



determina en el fondo de sus respectivos recep-
táculos dos cavidades de asiento aptas para re-
cibir la incorporación y fijación de sendos órganos
susceptibles de actuar como contactos retráctiles
5 convencionales para las correspondientes lámparas
eléctricas.

2ª - PERFECCIONAMIENTOS, según la anterior rei-
vindicación, caracterizados porque los aludidos ór-
ganos susceptibles de actuar como contactos retrácti-
10 les convencionales, se constituyen a base de un
cuerpo hueco, eléctricamente conductor, abierto por
uno de sus extremos, cuyas características de con-
formación en su extremidad cerrada son tales que,
es apta para poder perforar el aislante del corres-
15 pondiente cable conductor y así entrar en contacto
con los hilos del mismo y a la vez inmovilizar y
dejar emplazado al cuerpo portalámpara de que se
trate en el lugar deseado a lo largo de los ca-
bles, mientras que dicho cuerpo está provisto,
20 además exteriormente, para el montaje y posible
reposición del mismo, de medios convencionales y,
en su caso, de un fileteado así como de una valona
a modo de cabezal de accionamiento, con la particu-
laridad de que tal cuerpo tiene montada indisoluble-
25 mente, en su interior, a una pieza, asimismo de
alta conductibilidad eléctrica, que es la que
propiamente actúa de convencional contacto retrác-
til para la correspondiente lámpara eléctrica, a



cuyo fin tal pieza, está sometida permanentemente a la acción de los conocidos medios elásticos con tendencia a impulsar hacia el exterior a dicha pieza.

5 3ª - " PERFECCIONAMIENTOS APLICADOS EN LA FABRICACION DE ELEMENTOS LUMINOSOS DECORATIVOS ".

10 Todo tal y conforme queda descrito y reivindicado en la memoria descriptiva que antecede y que consta de ocho hojas escritas a máquina por una sola de sus caras y dos planos que la ilustran.

MADRID, 4 de Octubre de 1.966

C.E.M.R.E.P., S.A.,

P. A.,

J. J. MORGADES Y GRANER

P. P.


Fdo. M.º del Carmen Morgades Manuelles

4 OCT 1953

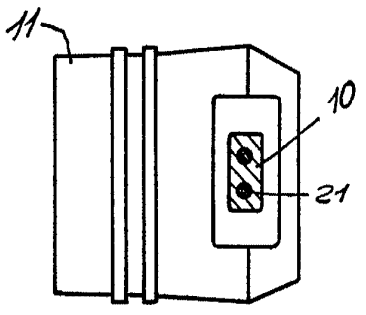


FIG. 1

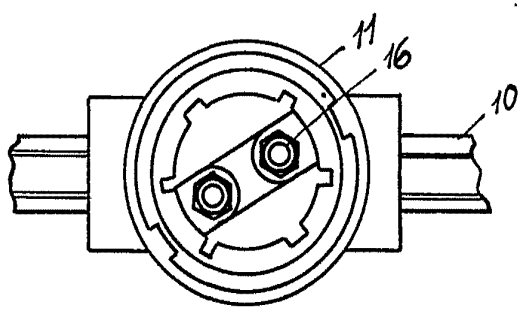


FIG. 2

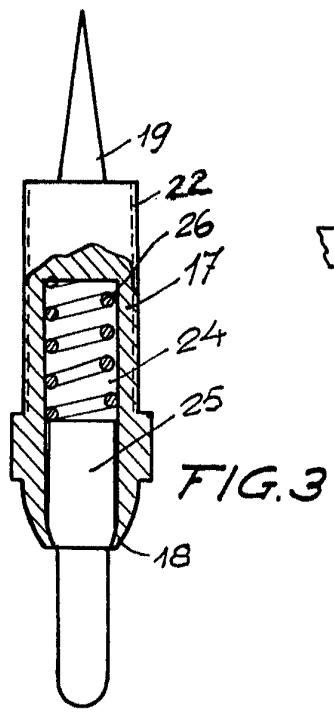


FIG. 3

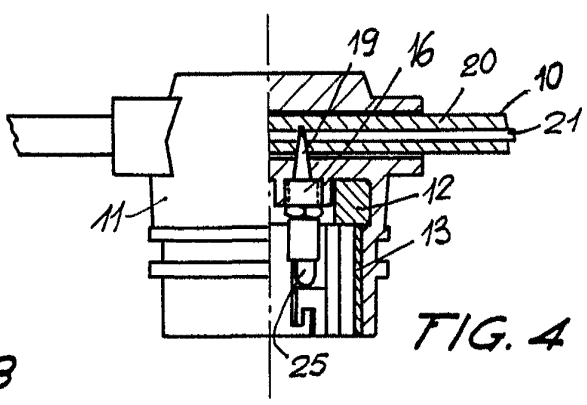


FIG. 4

MADRID. 14 OCT. 1953
p.a. J.J. Morgades Graner
p.p.

ESCALA VARIABLE

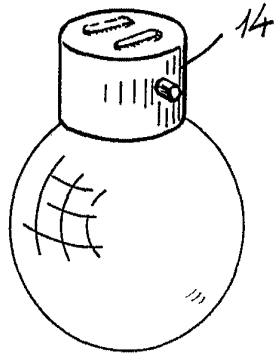
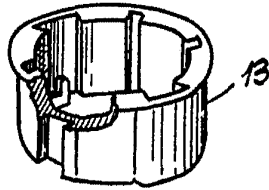
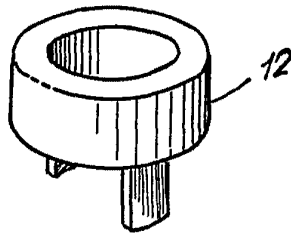
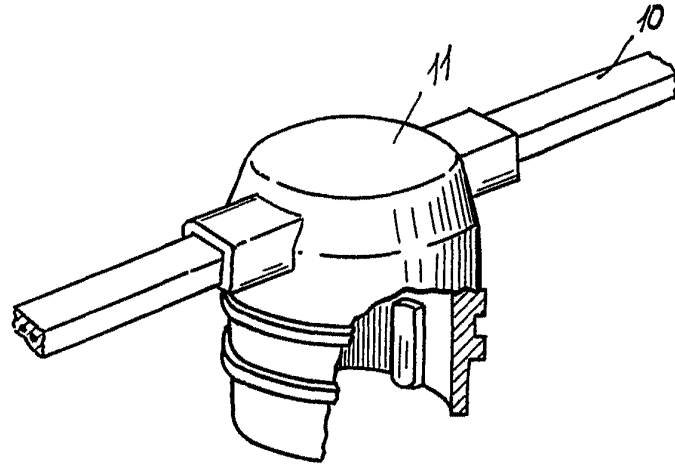
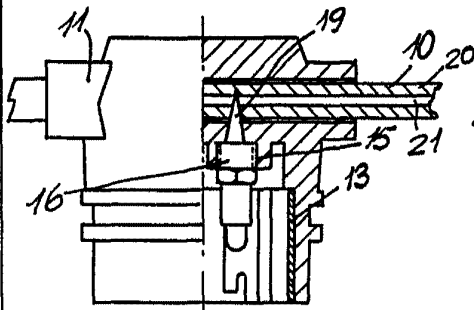


FIG. 5



MADRID. 4 OCT. 1966
p.a. J.J. Morgades Granet
p.p.

ESCALA VARIABLE