

331313



PATENTE DE INVENCION

Por veinte años

en España a favor de D. Tomás Sanchez Martínez, de nacionalidad española, residente en ARCHENA (MURCIA), Carretera de Villanueva, s/n por:

5.- MAQUINA COMBINADA AUTOMEZCLADORA Y AMASADORA DE MATERIALES PARA LA CONSTRUCCION.

MEMORIA DESCRIPTIVA

10.- Se refiere a la presente invención a una máquina combinada para automezclar en las proporciones dosificadas que se requieran, los materiales granulentos o pulverulentos que se emplean en masas, para la construcción en particular, para el amasado de hormigón interviniendo como parte terminal de esta faceta una amasadora que merced a sus características lo puede realizar en las condiciones óptimas que el trabajo precise.



Está constituida ésta máquina combinada, por una cinta de transporte dotada en uno de sus extremos de una tolva de entrada cuyas características le permiben independizar y dosificar sobre la misma banda de arrastre,

5.- los ingredientes o materiales que tomen parte en una composición de masa por ejemplo: hormigón.

Sobre dicha banda de transporte y en el extremo virtualmente opuesto, se ha previsto un par de regletas en proyección convergente o de estrechamiento, que deter-

10.- minan la fusión o mezclado de los materiales que en línea, son evacuados por la tolva comentada en el párrafo anterior.

Dicha cinta de arrastre y transporte, vierte por el extremo opuesto en una cubeta donde se realiza el am-

15.- sado automático de dichos materiales y en las condiciones de fluidez o humedad que se requiera, debido a que, en la misma, se ha previsto un sistema de riego automático y dosificable que permite en todo momento regular la entrada de agua en la cubeta para amasado de dichos materia-

20.- les.

Otras de las características que con carácter esencial podemos destacar que el sector que constituye la amasadora, es el eje de molinetes que integrado por una serie de paletas radiales, que abarcan longitudinalmente

25.- el eje de rotación, divididas en dos grupos integrados en su zona superior por un sector transversal suavemente arqueado orientado en el sentido propio de giro conservando siempre la misma línea y completándose en su rotación.

La máquina como conjunto permite que con una

30.- reducidísima mano de obra, se logre el mezclado y amasado rápido homogéneo y efectivo de cualquier material en mezcla, con la particularidad de que el amasado del mismo es prácticamente rápido y de un coeficiente de homogeneidad muy superior a lo que se viene logrando con máquinas individuales conocidas.



La tolva de entrada, está dotada de los compartimientos necesarios para depositar en ellos las cantidades a granel y respecto a cada uno, del material que después mezclado, da origen a la masa que se persigue.

- 5.- Otro detalle fundamental y evidente de las ventajas de ésta máquina combinada, lo constituye la posibilidad de lograr amasado en la densidad, fluidez o grado de humedad que se considere necesario, hábida cuenta del dispositivo de riego automático que se ha previsto a través de una conducción especial y convenientemente horadada para el paso del líquido a emplear.

- 10.- Una idea más amplia de las características de esta invención la realizaremos a continuación al hacer referencia a la lámina de dibujos que a ésta memoria se acompaña en la que de manera un tanto esquemática y tan solo por vía de ejemplo se representan los detalles preferidos de la idea del invento.

En los dibujos:

- 15.- La figura 1ª, corresponde a una vista en perspectiva del conjunto de máquina automezcladora y amasadora que se preconizan, con detalle del rodillo que ocupa la compuerta de salida del compartimiento para cemento.

20.- La figura 2ª, es un detalle en perspectiva del terminal de la cinta transportadora y de la cubeta de amasado.

- 25.- Comentando las referencias numéricas de dicha lámina de dibujos, se indica con el nº -1- la tolva de entrada de los materiales, dividida por un taboqu central en los compartimientos -2- en este caso para arena y cemento, pudiendo dividirse en un tercero para grava.



Dicha tolva presenta en su borde inferior periferico, o sea el de contacto con la banda de transporte, un faldón -5- con preferencia de goma que impide los fortuitos escapes del material en su fase de salida a la

5.- banda de transporte.

La repetida tolva -1- está dotado en su cara lateral interior de dos compuertas, que corresponden logicamente a los compartimientos destinados al cemento y arena, de los cuales el primero, está dotado de un rodillo transversal -6- estriado perifericamente de forma

10.- que al tratarse el cemento de un material pulverulento de retardado movimiento, el rodillo en colaboración con la banda de transporte, implica el arrastre continuo y autonomo de dicho material por la pista que integra la banda de arrastre -3-, que en su extremo puesto presenta

15.- unas regletas -7- en proyección convergente para auto-mezclar los dos materiales y verter en la cubeta de amasado correspondiente.

Dicha cinta de transporte, es accionada a través de un motor -13- y tambor de arrastre -14- situados

20.- en el extremo opuesto a la tolva de entrada.

El material que vertemos en la cubeta -9-, es recogido por las paletas -9a- que situadas radialmente en toda la longitud del eje -8- determinan el amasado rápido y continuo de los materiales depositados que obtendremos con el grado de humedad necesario por la regulación automática y servicio de agua -10-.

25.-

El eje de molinetes es accionado por un motor -12- situado en uno de los extremos de la cubeta -9-.

Con -11- se indica la boca de evacuación de la masa.

30.-



N O T A

- 5.- 1ª.- Máquina combinada automezcladora y amasadora de materiales para la construcción, que se caracteriza esencialmente por una armadura metálica alrededor de la cual desliza una superficie de transporte dotada en uno de sus extremos de una tolva dividida en dos o más compartimientos que se destinan independientemente para repartir la arena cemento y grava en sus casos, los cuales evacúan por sendas compuertas independientes sobre la pista de arrastre formando líneas continuas paralelas que son transportadas hasta una cubeta de amasado para su homogeneización con el grado de fluidez u humedad que se requiera.
- 10.- 2ª.-Máquina combinada automezcladora y amasadora de materiales para la construcción, que se caracteriza de conformidad con la 1ª reivindicación, porque la compuerta correspondiente al compartimento de cemento de la tolva, se ha previsto un rodillo estriado longitudinalmente que impulsa o facilita la evacuación de este material debido a su lentitud de arrastre.
- 15.- 3ª.- Máquina combinada automezcladora y amasadora de materiales para la construcción, que se caracteriza de conformidad con la 1ª reivindicación porque dicha tolva en su borde inferior, o sea en el de contacto con la cinta de transporte, lleva un faldón preferentemente de goma que impide los escapes fortuitos de material al ser llenada la tolva.
- 20.- 4ª.- Máquina combinada automezcladora y amasadora de materiales para la construcción, que se caracteriza de conformidad con la 1ª reivindicación, porque la cinta de transporte en el extremo opuesto está dotada de unas regletas convergentes que determinan que los materiales en línea y convenientemente
- 25.-
- 30.-



paralelos suministrados por la tolva son fusionados y caen mezclados a una cubeta de amasado.

- 5.- 5ª.- Máquina combinada automezcladora y amasadora de materiales para la construcción, que se caracteriza de conformidad con la reivindicación anterior, porque dicha cubeta está integrada por un cuerpo prismático-hueco de sección ligeramente semicircular, apoyada en sendas patas de sustentación, dotada de una boca de evacuación, de un sistema de riego automático y de un núcleo de molinetes que imprimen a la mezcla rotación necesaria para su perfecto amasado.

- 10.- 6ª.- Máquina combinada automezcladora y amasadora de materiales para la construcción, que se caracteriza de conformidad con la reivindicación anterior porque el servicio de aguas que facilita a través de una conducción transversal respecto a la cubeta y dotada de una pluralidad de orificios que establecen una ducha regulable a voluntad evacuando exclusivamente el agua necesaria el grado de humedad que requiera el amasado.

- 20.- 7ª.- Máquina combinada automezcladora y amasadora de materiales para la construcción, que se caracteriza de conformidad con la reivindicación 4ª, porque el núcleo de molinetes está montado sobre un eje longitudinal acoplada en el interior y a los extremos de la cubeta, dotada radialmente en dos grupos separados y en toda su longitud por una pluralidad de paletas radiales y otras transversales semiarqueadas que forman una "T" de lados curvos y que tanto un grupo como otro de paletas se relacionan en su movimiento según la rotación para el amasado de la mezcla.

- 25.- 8ª.- MAQUINA COMBINADA AUTOMEZCLADORA Y AMASADORA DE MATERIALES PARA LA CONSTRUCCION.

- 30.-



Según se describe y reivindica la presente memoria que consta de 7 hojas mecanografiadas por una sola de sus caras y de una lámina de dibujos que la ilustran.

5.-

Madrid, 15 SEP. 1966

F. SANCHEZ VALLADARES
P.P.

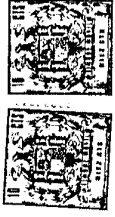


FIG 1^a

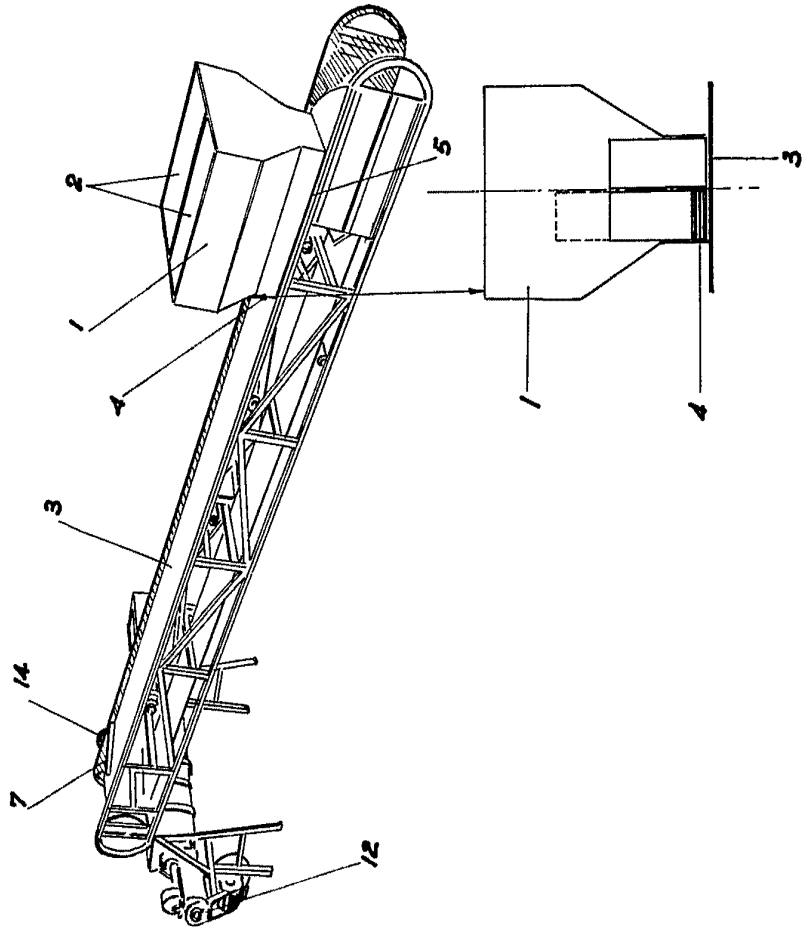
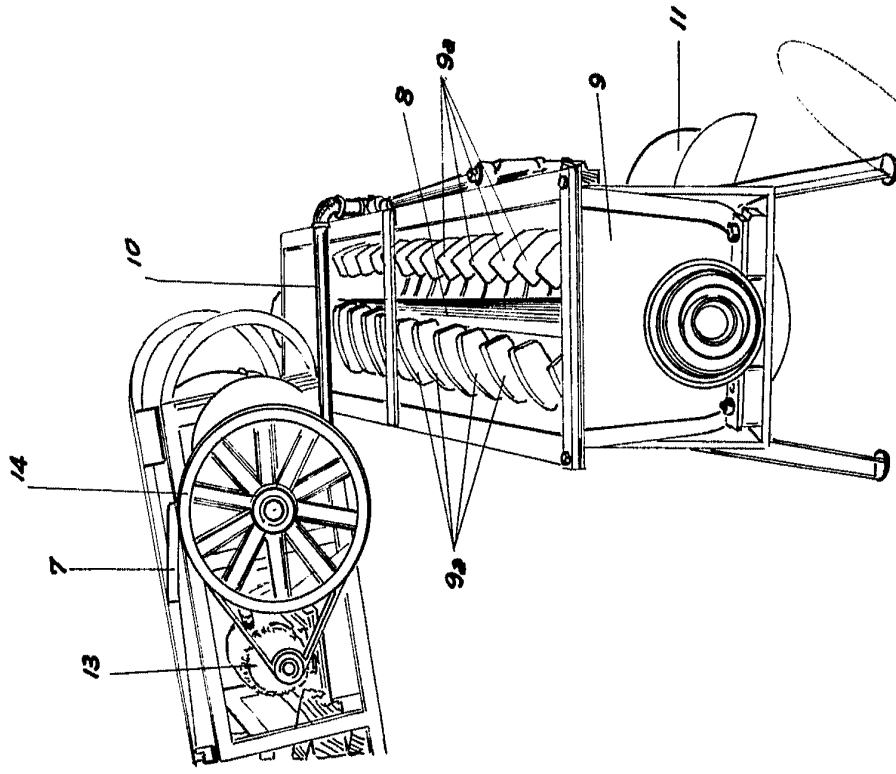
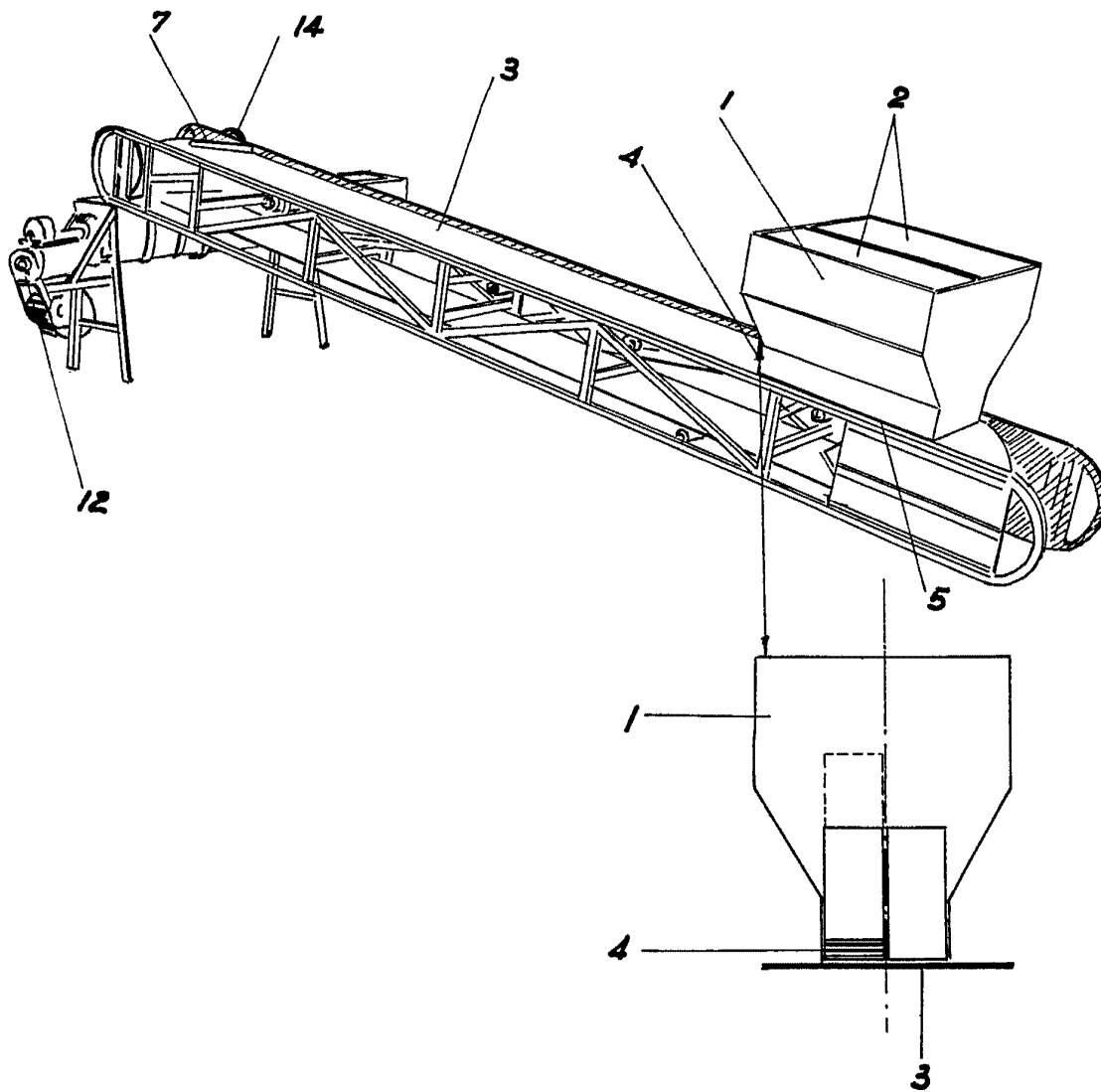


FIG 2^a

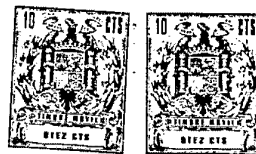


MADRID, 1910
F. SANCHEZ
P.

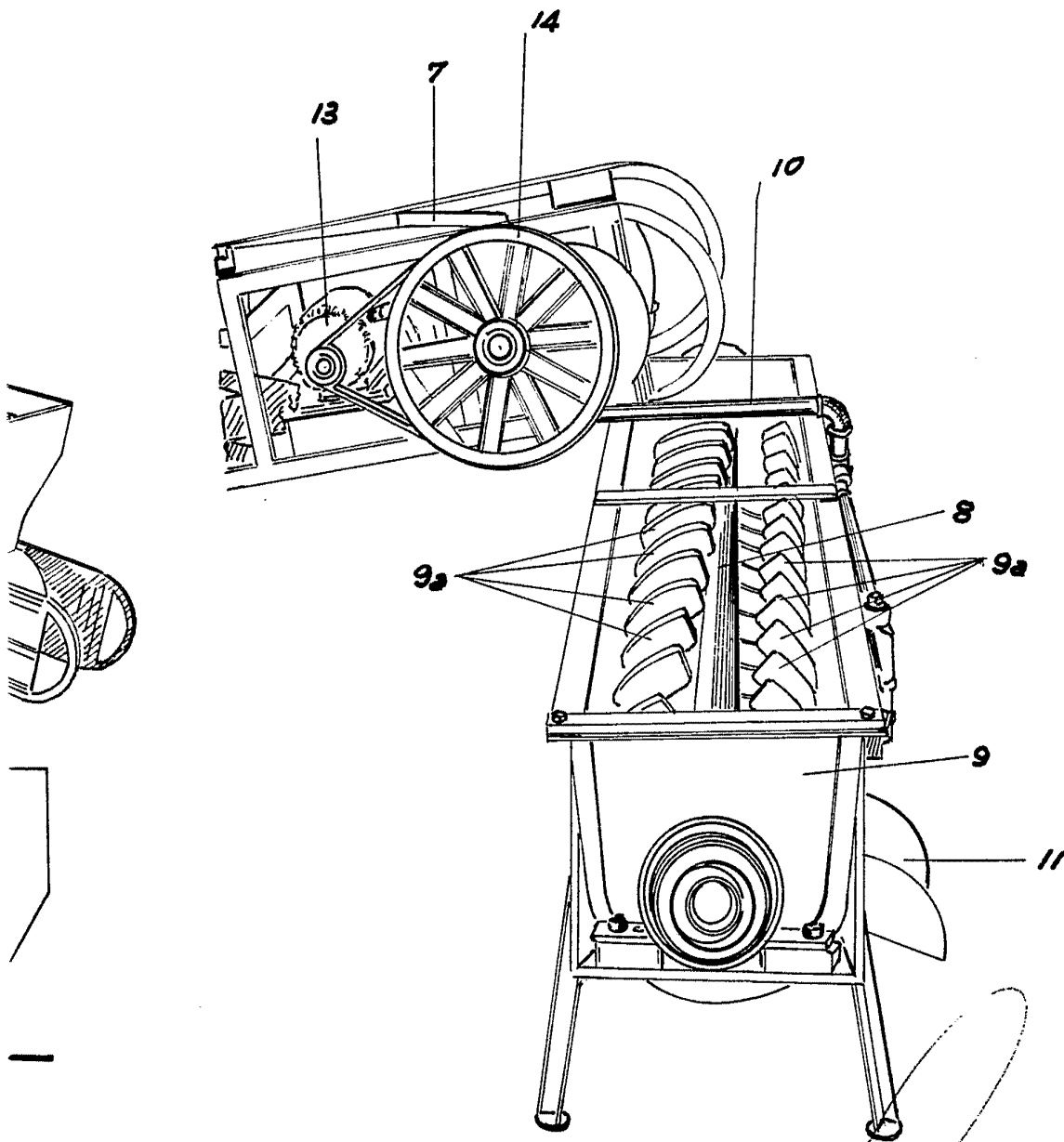
FIG 1^a



ESCALA VARIABLE



I 2°



MADRID, 1916
F. SANCHEZ
P.P.