



10 Este aparato, presenta la particularidad de establecer un movimiento continuo regular y alternativo, de una banda de gamuza, cuero o cualquier otra materia adecuada, con el fin de rectificar y suavizar el filo de las navajas.

15 Las navajas de afeitar, es de todos conocido que para mantenerlas en óptimas condiciones de servicio, es preciso someter su filo a la acción de un suavizador generalmente de cuero. Este acto de suavizar la navaja, tiene por objeto nivelar y dejar en un perfecto plano lineal, todas las deformaciones que el filo de la navaja ha tomado al efectuar un rasurado.

20 Se ha podido comprobar, que el acto de suavizar las navajas, facilita el corte de la misma y amplia notablemente las óptimas condiciones para su uso, pero si bien se realiza ésta operación con gran pericia y comodidad por parte de los profesionales, es sin embargo un problema y obstaculo para los principiantes, aparte de que la relativa pequeña longitud de los suavizadores corrientes, obliga a un constante cambio de la cara de la navaja con el suavizador, no produciendose la fricción necesaria en una sola pasada para la corrección del filo.

30 Está formado el aparato suavizador, por un soporte que mantiene en los extremos, dos pilares; uno fijo y otro desplazable, donde se sujetan los ejes de unas poleas que mantienen en tensión a una gamuza o correa sin fin.

35 Una de las poleas, es movil por ser motriz y la otra es arrastrada por la propia correa; el movimiento de la polea movil, se produce en virtud de un motor eléctrico, que puede



estar conectado a la polea motriz, o a otra polea montada en el mismo eje.

40 La navaja estará sujeta por una pinza al aparato suavizador, en cuya pinza, se encuentra una ampolla de mercurio que actúa de inversor eléctrico, efectuando los cambios de giro del motor, al cambiar de posición la navaja.

45 Para una más clara comprensión de las características generales que se dejan expuestas, se acompaña una hoja de dibujos, en la cual, se ha representado un caso de realización práctica, del aparato suavizador para navajas de afeitar motivo de la invención, con la observación de que a dichos dibujos debe dárseles una amplia interpretación, de ningún modo restrictiva, dada su condición meramente informativa.

50 Las figuras representadas en la hoja de dibujos, son como sigue:

Figura 1ª.- Proyección longitudinal en alzado del aparato suavizador motivo de la invención.

Figura 2ª.- Proyección longitudinal en planta del mismo aparato.

55 En las figuras de la hoja de dibujos, se han situado acotaciones numéricas, relacionadas con las descripciones que se realizan seguidamente, facilitando de este modo su inmediata localización, siendo -1-, una base soporte o zócalo que contiene todas las partes constructivas del aparato, que
60 dispone inferiormente, de los tacos elásticos -2- para apoyo en el suelo evitando deslizamientos.

La base o zocalo -1-, comprende en su plano superior y en los extremos, los pilares fijo -3- y móvil -4-, sien



65 do el pilar fijo -3-, solidario de la propia base, mientras
que el pilar movil -4-, se desliza en sentido de avance y re-
troceso, por disponer de una ranura longitudinal, donde se -
aloja la guía -5- solidaria de la base; ésta guía, presenta
en el extremo interno de la base, el tetón -6-, donde se ro-
ca el balón -7- cuyo extremo apoyado en el pilar movil -4-,
70 ejerce la misión reguladora del avance del mismo, teniendo una
contratuercas -8- para mantenerla fija en el lugar deseado.

El pilar fijo -3-, lleva montado el eje transversal
-9-, que dispone de la polea -10-, pudiendo tener ésta un re-
baje, para montar la transmisión -11- al motor eléctrico -12-,
75 ubicado en el centro de la base -1- y en su plano superior;
la transmisión -11-, se puede acoplar a otra polea no dibuja-
da, montada en el eje -9-.

El pilar movil -4-, dispone asimismo de un eje trans-
versal -13-, donde se encuentra la polea -14- con giro libre
y alineada con la polea -10-, montandose finalmente entre am-
80 bas poleas -14- y -10-, una banda sin fin -15-, constituida
de gamuza, cuero u otra materia adecuada para el suavizado
de la navaja.

El motor -12-, se fija al soporte -16-, y queda
85 alojado entre las partes superior e inferior de la banda
sin fin -15-.

LA navaja que se ha de suavizar, estará sujeta a
una pinza basculante, que contiene un inversor a base de am-
polla de mercurio, la cual actua sobre el motor invirtiendo
90 su sentido de giro, siempre en relación a la cara de la nava-
ja que se encuentra enfrentada a la banda suavizadora.

Estimando ámpliamente descrito éste aparato suavi-
zador para navajas de afeitar, solamente resta consignar la



95

posibilidad de construirse en variedad de materiales, tamaños y formas, pudiendo igualmente introducirse en su constitución, aquellas variaciones de tipo constructivo, que la práctica aconseje, siempre y cuando las mismas, no sean capaces de alterar los puntos esenciales, puesto de manifiesto en la siguiente

100

N O T A
=====

En la presente Patente de Invención, se reivindican como nuevos y de propia invención, los siguientes puntos:

105

1º.- Aparato suavizador para navajas de afeitar, caracterizado por comprender una base soporte plana, en cuyo plano superior y por un extremo, se encuentra montada solidariamente, una columna vertical fija, que soporta superiormente, un eje transversal que lleva acoplada una polea, disponiendo la base soporte en el extremo opuesto, de una guía saliente en forma de "T", para permitir el deslizamiento de una columna

110

vertical movil, portadora en el extremo superior, de un eje transversal donde se acopla una polea de giro libre, llevando esta polea y la que soporta la columna fija, una banda sin fin de gamuza o cualquier otro material adecuado, para el suavizado de la navaja, teniendo la base soporte, un tetón ascendente, el cual es atravesado por un bulón, cuya punta se apoya en la columna movil, al objeto de realizar su desplazamiento regulado tensando la correa, siendo la columna vertical fija, la que dispone de la polea motriz, por presentar ésta, una ranura para el acoplamiento de una transmisión con un motor situado en el interior de la banda sin fin, y solidario de la base soporte.

115

120



125

2º.- Aparato suavizador para navajas de afeitar, caracterizado porque la navaja a suavizar, se sujeta a una pinza basculante, que dispone de un inversor a base de ampolla de mercurio, la cual, actua sobre el motor que acciona la banda sin fin, invirtiendo su giro, de modo que su marcha, será en sentido opuesto al del filo de la navaja. Y

130

3º.- "APARATO SUAVIZADOR PARA NAVAJAS DE AFEITAR", de conformidad en un todo en lo esencial y fines industriales a lo descrito en la precedente memoria descriptiva y gráficamente representado en los adjuntos planos, para su mejor comprensión.

Esta memoria consta de SEIS hojas, escritas o mecanografiadas por una sola cara, a doble espacio, en 132 líneas.

Madrid, 13 SEP. 1966

Por autorización del interesado.

JOSE LOPEZ
P.P.



Fig. 1

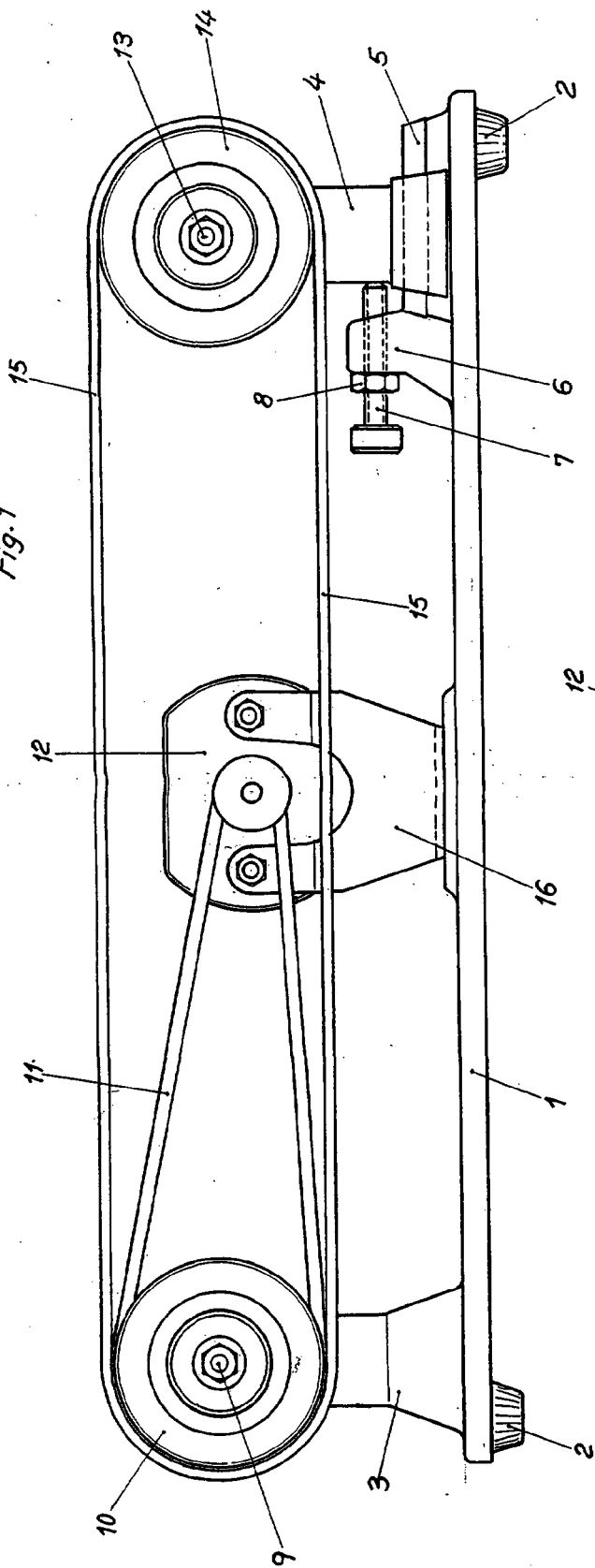
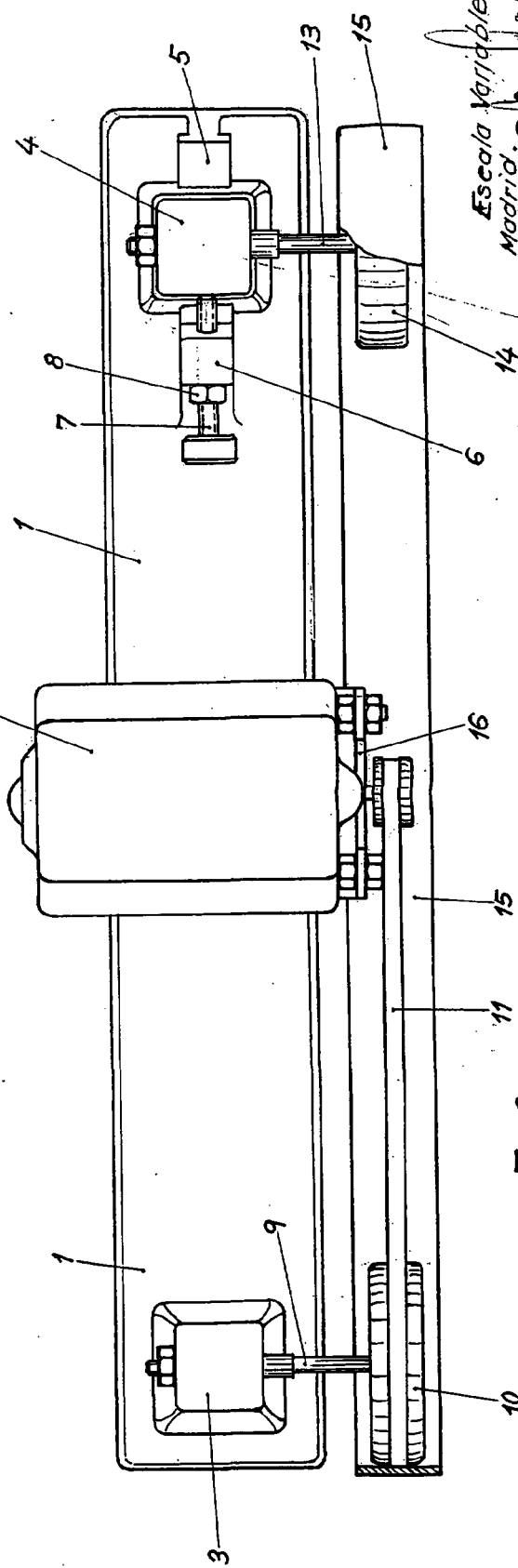


Fig. 2



Escola Variable
Madrid. P. A.
JOSE LOPEZ
P. P. 1966