



331042

Nº _____
=====

MEMORIA DESCRIPTIVA

===== H =

P A T E N T E

D E

I N V E N C I O N

POR VEINTE AÑOS, EN ESPAÑA, A FAVOR DE DON FRANCIS-
CO CANO CRISTOBAL, DE NACIONALIDAD ESPAÑOLA, CON
DOMICILIO EN MADRID, Luis Portones, 27.

p o r:

"Un equipo auxiliar para la reparación y mantenimien-
to de automóviles".

----- oOo -----



El invento está relacionado con los medios de los talleres mecánicos para ayudarse en los procesos de reparación o méramente de revisión y engrase de los vehiculos automóviles.

5 De modo más concreto, el invento tiende a proporcionar un equipo de medios que permita: a) Mantener en alto los vehiculos con toda seguridad, asi como en orden a manipular por su parte inferior, tanto para desarmar como para montar cualesquiera de sus elementos, revisar o engrasar los mismos, etc.

10 facilitando también que los propios vehiculos elevados se puedan desplazar sencilla y cómodamente de una a otra de las secciones del taller en cuestión; b) el avance del porta-vehiculos a través de ambos laterales del elevador que deba depositar el automóvil encima del mismo porta-vehiculos, asi como re-

15 tirar, a su vez, por la parte inferior de éste, el grupo motor-propulsor; y c) sustentar sólidamente en el lugar que interese, el medio porta motor-propulsor y caja de cambio mientras que se lleva a cabo la manipulación en ellos.

20 Para la mejor inteligencia del invento, a seguido se describe con respecto a un ejemplo práctico, ilustrándose la descripción con los dibujos anexos, en los cuales:

La Fig. 1ª, representa la vista en perspectiva del componente principal del equipo propuesto.

25 La Fig. 2ª, enseña a su vez una perspectiva del medio separador del grupo motor-propulsor.



La Fig. 3ª, muestra, asimismo en perspectiva, el elemento soporte del medio separador de la Fig. 2ª.

Conforme a los dibujos, el equipo auxiliar, según el invento, comprende un carro transportador o porta-vehiculos (Fig. 1ª), una barquilla (Fig. 2ª) de desmontar el grupo motor-propulsor luego de ubicado el automóvil sobre dicho carro transportador, así como una vez desprovisto el mismo grupo motor-propulsor de sus fijaciones, y un soporte a modo de mesa (Fig. 3ª) destinado a recibir dicha barquilla de desmontar en tanto que se llevan a cabo en el repetido grupo motor-propulsor las manipulaciones requeridas.

El carro transportador, construido en chapa doblada de gran resistencia, consta en la base de un bastidor rectangular 1, abierto por uno de sus lados menores con el fin de permitir su paso dejando en el centro el elevador que deba colocar el automóvil en el carro, y, sobre las esquinas de dicho bastidor base, dispone de cuatro columnas en ángulo 2, de las cuales, dos laterales llevan en su cúspide cerrojos 3 con el cometido de inmovilizar los vehículos, mientras que las otras dos laterales van unidas por un puente 4 con sendos cubos 5 aplicables en las extremidades de la cara superior a servir de puntos de apoyo al par que de fijación de los propios vehículos.

Dicho bastidor base va también provisto en las esquinas de las ruedas auto-orientables 6 que facilitan el desplazamiento del carro transportador, sin perjuicio aún de que, en caso de precisarlo para trabajar convenientemente, el mismo está acondicionado con vista a inmovilizarle por medio de tornillos de fijación al suelo.

Por su parte, la barquilla de desmontar el grupo motor propulsor va construida asimismo en chapa doblada de gran re-



sistencia y está formada por una armazón rectangular 7, la cual va acondicionada con los almohadillados 8 necesarios para el asiento de la parte inferior del grupo motor-propulsor de los automóviles y de modo que puede ser retirada del carro transportador con su carga, amén de depositada sobre el soporte-mesa merced a espárragos laterales de apoyo 9 y en disposición de que se manipule en el motor y caja de cambio, sin menoscabo todavía de que la última pueda retirarse a su turno del motor, pues su almohadillado 10 se desprende al efecto del de dicho motor mediante la apertura de un pestillo 11 y el concurso de un carretón deslizante 12, a través de guías 13 y sobre el que la caja de cambio va montada.

Finalmente, el soporte o mesa receptora de la repetida barquilla de desmontar el grupo motor-propulsor se compone por cuatro pies derechos 14 sencillamente unidos, al igual que el carro transportador, por medio de un travesaño 15 en uno de sus lados, y en los laterales, tanto por las extremidades superiores como en las inferiores, merced a largueros 16-17, uniéndose a su vez los largueros inferiores con un travesaño medio 18.

N O T A

En resumen; la PATENTE DE INVENCION recaerá sobre las reivindicaciones siguientes:

1.- Un equipo auxiliar para la reparación y mantenimiento de automóviles, caracterizado por incorporar un carro transportador destinado a mantener en alto los vehículos en tanto que se manipulan por su parte inferior, así para desarrollar como para montar cualesquiera de sus elementos o meramente revisar o engrasar los mismos, comprendiendo dicho carro transportador en la base un bastidor rectangular abierto en



uno de sus lados menores con el fin de permitir su avance de-
jando en el centro el elevador que deba colocar el vehículo
en el carro, y, sobre las esquinas de dicho bastidor base, cua-
tro columnas en ángulo, de las cuales, dos laterales llevan
5 en su cúspide sendos cerrojos con el cometido de inmovilizar
los vehículos, mientras que las otras dos columnas laterales
van unidas por un puente con sendos cubos aplicables en las
extremidades de la cara superior a servir de puntos de apoyo
al par que de fijación de los propios vehículos.

10 2.- Un equipo auxiliar para la reparación y mantenimien-
to de automóviles, según la reivindicación 1, en que el basti-
dor base va provisto en las esquinas de ruedas auto-orientables
encaminadas a facilitar el desplazamiento del carro transporta-
dor, sin perjuicio de estar el mismo acondicionado con vista
15 a inmovilizarle facultativamente por medio de tornillos de fi-
jación al suelo.

3.- Un equipo auxiliar para la reparación y mantenimiento
de automóviles, según la reivindicación 1, que integra una bar-
quilla encaminada a recibir por la parte inferior el grupo
20 motor-propulsor de los vehículos, así como a separarle a su
vez, formándose dicha barquilla de desmontar por una armazón
rectangular acondicionada con los almohadillados necesarios pa-
ra el asiento de la parte inferior del grupo motor-propulsor
de los automóviles y de modo que puede ser retirada del carro
25 transportador con su carga, a más de depositada sobre un sopor-
te mesa merced a esparrágos laterales de apoyo y en disposición
de que se manipule en el motor y caja de cambio.

4.- Un equipo auxiliar para la reparación y mantenimiento
de automóviles, según la reivindicación 3, en que el almohadi-
llado de la barquilla de desmontar sobre el que la caja de cam-
30



bio va asentada, a su turno puede separarse con su carga del que sostiene el motor mediante la apertura de un pestillo y el concurso de un carretón deslizante a través de railes guías.

5 5.- Un equipo auxiliar para la reparación y mantenimiento de automóviles, según la reivindicación 3, en que el soporte mesa destinado a recibir la barquilla de desmontar el grupo motor-propulsor se compone por cuatro pies derechos sencillamente unidos por medio de un travesaño en uno de sus lados, y en los laterales, tanto por las extremidades superiores como
10 en las inferiores, merced a largueros, uniéndose por su parte los largueros inferiores con un travesaño medio.

 6.- "UN EQUIPO AUXILIAR PARA LA REPARACION Y MANTENIMIENTO DE AUTOMOVILES", sustancialmente como queda descrito y se representa en esta Memoria, que consta de seis hojas numeradas
15 y mecanografiadas por una sola cara, y planos anexos.

Madrid, de Septiembre de 1966
Francisco Cano Cristobal
P. A.

FIG. 12

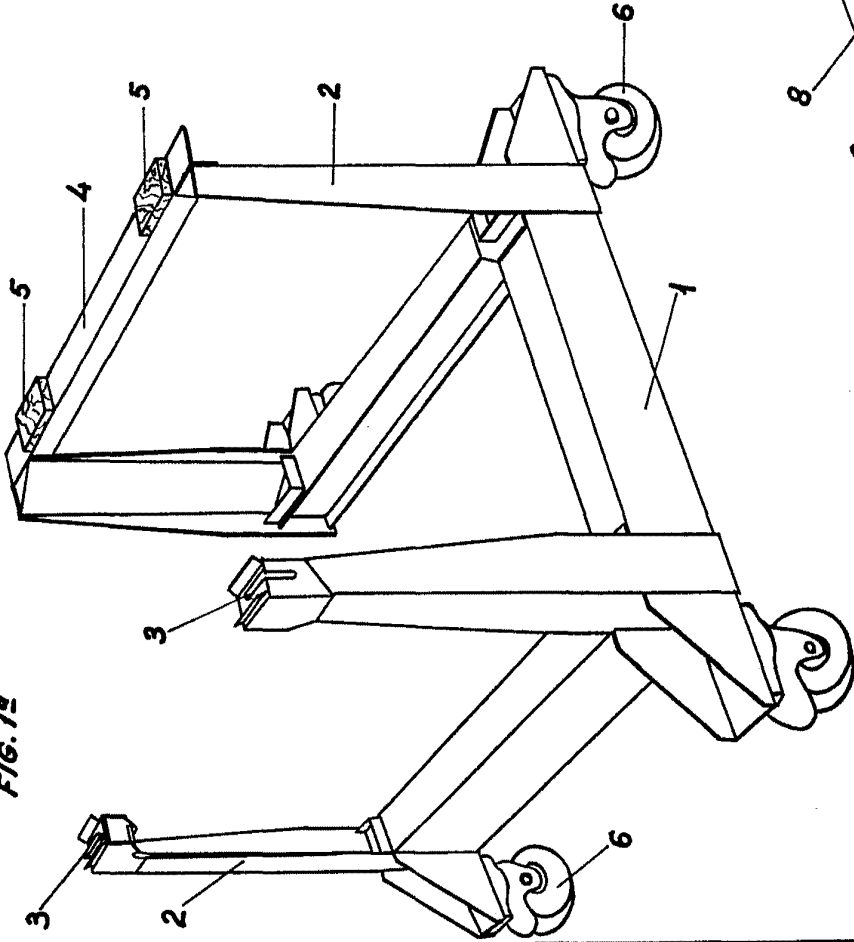


FIG. 32

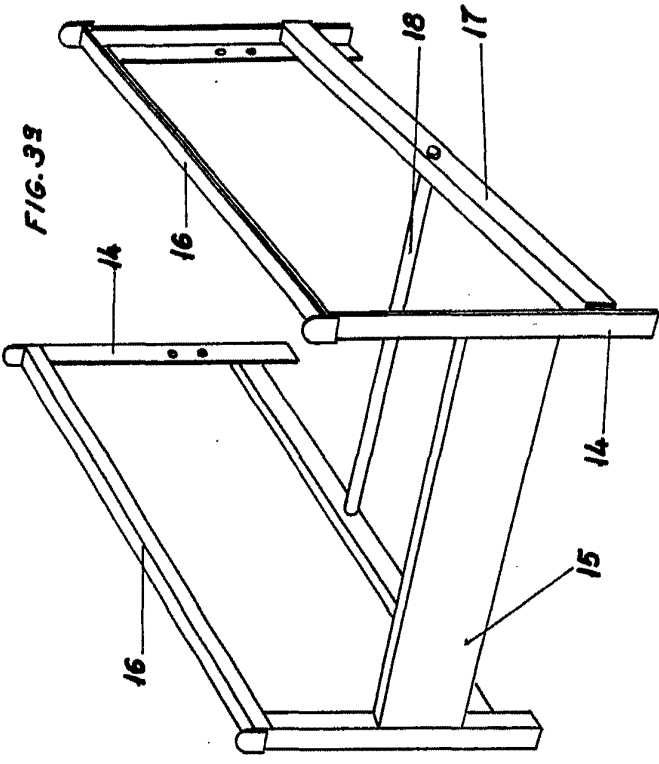
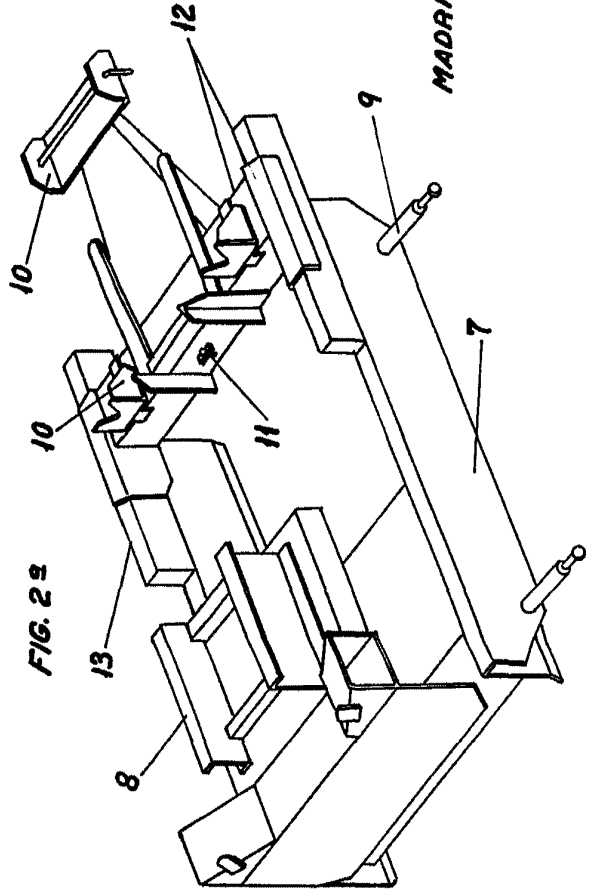


FIG. 22



ESCALA VARIABLE

MADRID.

FAUSTO SANCHEZ VALADARES
P.R.

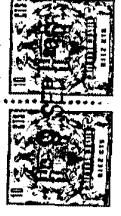


FIG. 1ª

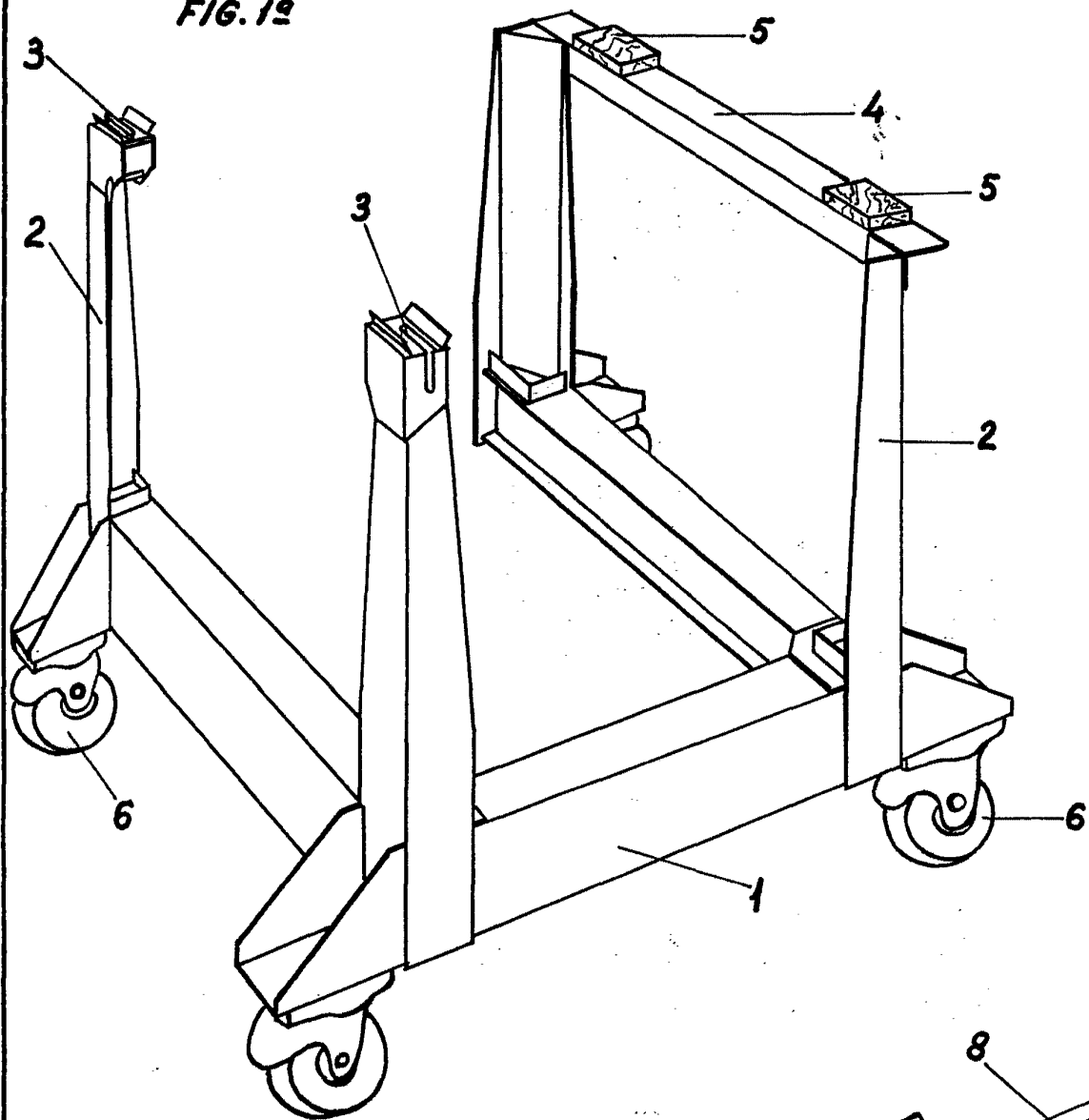
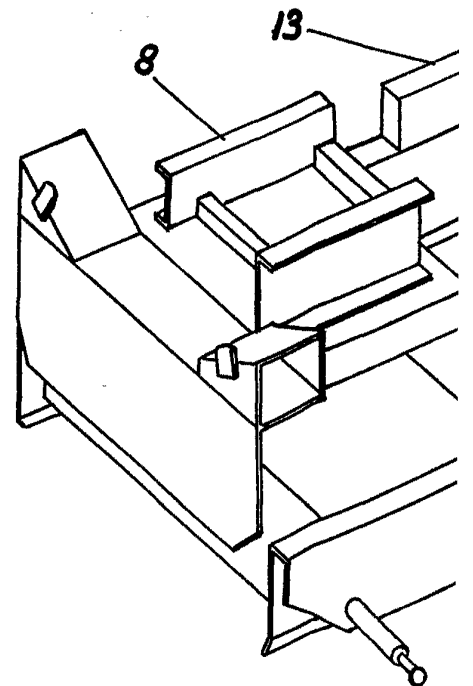
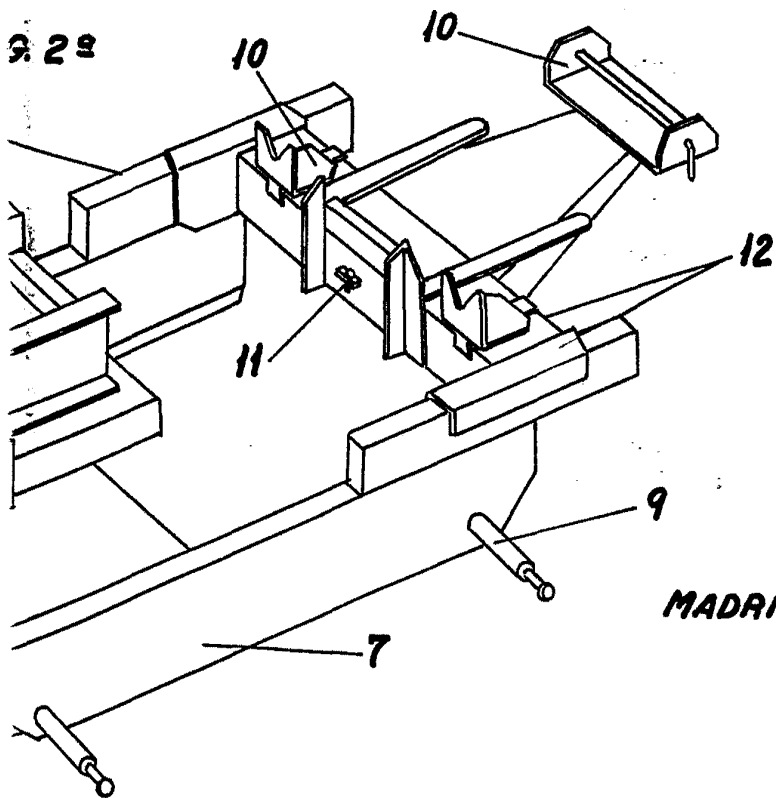
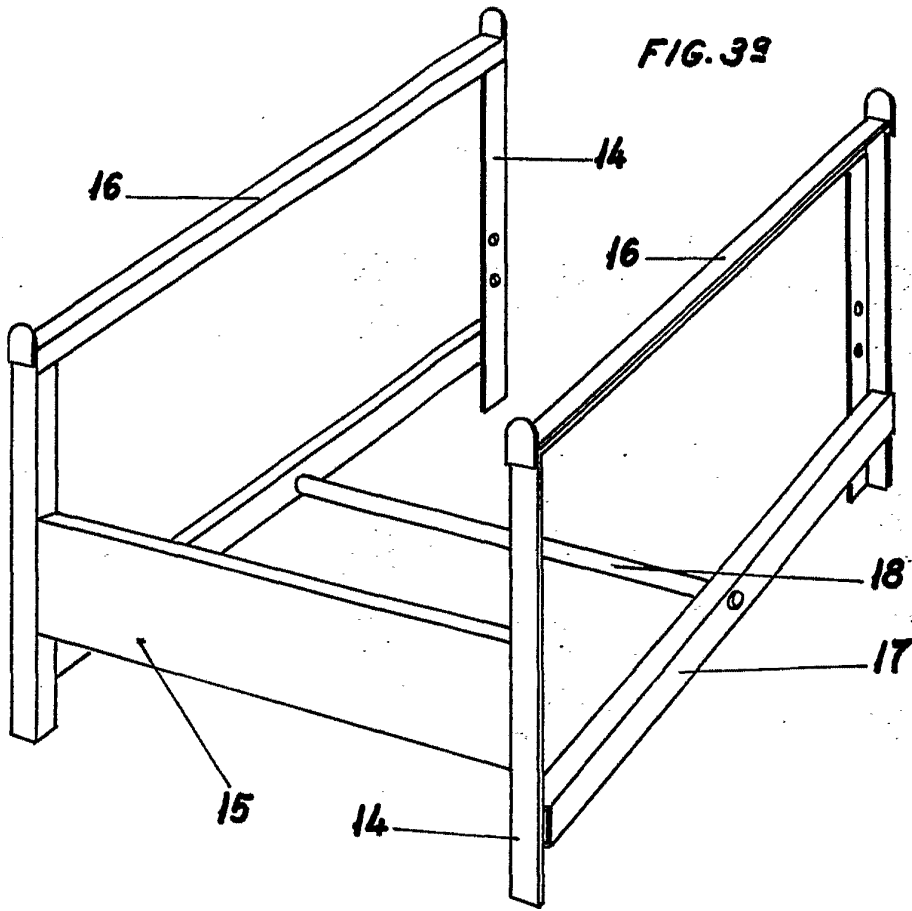


FIG. 2ª



ESCALA VARIABLE



FAUSTO SANCHEZ VALLADARES
P. P.

MADRID.-

