



10 de manipulado de géneros para envasado, tiende a la eliminación de la intervención del factor humano, ya que se trata de operaciones muy sencillas, que fácilmente pueden ser realizadas por una máquina. El problema consiste en que la máquina concebida realice dichas operaciones con las necesarias garantías de seguridad, rapidez y limpieza, para que la sustitución del factor humano por el mecánico pueda realizarse sin detrimento del género, tanto en lo que se refiere a su presentación, como al cumplimiento de las condiciones mínimas de productividad.

15 Ante esta situación, y una vez creada la necesidad de cumplir todos los requisitos mencionados, por las ventajas que su puesta en práctica reporta, fueron arbitrandose una serie de soluciones que dieron lugar a la aparición de diversos tipos de maquinaria, en uso, con éxito variable, desde hace algún tiempo.

25 Ahora, con el contenido del presente expediente, vienen a añadirse, a toda esta maquinaria, unos perfeccionamientos, felizmente logrados, que dan satisfactoria solución a un problema que hasta el presente carecía de ella.

30 Es norma entre los envasadores de productos dedicados especialmente a los niños, colocar unos premios dentro de los envases, generalmente realizados en plástico, que constituyen un aliciente para adquisición de estos productos. Esta operación de introducir el premio en el envase, se suele realizar manualmente, con el inconveniente de que muchas veces no queda dicho premio adecuadamente rodeado por el producto en cuestión, y por tanto resulta visible para el adquirente. En otras ocasiones, el premio que suele ser una figura para ser prendida de la solapa del niño, queda tan cerca del envase que su correspondiente aguja de sujeción, perfo-



40 ra y rasga a este, con las molestas consecuencias que ello
acarrea.

Para evitar estos desafortunados percances, es preciso que el premio introducido en la bolsa, quede rodeado completamente por el propio producto. Si, además de ello puede
45 conseguirse que su incorporación sea realizada por medios mecánicos, el éxito de la operación está asegurado, así como el del dispositivo capaz de realizarla.

Esta solución es la que presentan los perfeccionamientos objeto del presente expediente, lo cual constituye suficiente aval para dar clara idea de la importancia de su realización.
50

Seguidamente pasaremos a dar a conocer las características técnicas de nuestros perfeccionamientos, ayudándonos para ello con las representaciones contenidas en el plano adjunto, aunque es necesario advertir previamente que, si bien
55 dichas representaciones corresponden a una configuración real, deberán de ser consideradas en su más amplio sentido, y, bajo ningún concepto, como límite del alcance del presente expediente, dado el carácter meramente informativo que ostentan y su representación prácticamente esquemática.
60

La figura 1ª del plano adjunto nos muestra una vista lateral de nuestros perfeccionamientos incorporados a una máquina envasadora.

La figura 2ª corresponde a una vista frontal de la misma, siendo de advertir que, tanto en una como en la otra, se ha prescindido de la representación de todos aquellos elementos comunes a la generalidad de las máquinas de este tipo, sintetizándola en sus partes esenciales.
65

Haciendo referencia a las precitadas figuras, vemos señalado con -1-, el eje motriz de la máquina, que a través de
70



75

la polea -2-, y por los medios comunes, recibe su movimiento de giro del correspondiente motor (no representados por los motivos ya indicados). En el extremo opuesto de este eje, que da montado un dispositivo reductor de velocidad -3- al que se solidariza, mediante el eje -4-, la rueda de cadena -5-, cuya cadena -6- la relaciona con una segunda rueda -7-, solidaria del eje -8-, que queda montado en los cojinetes -9-, ya sobre la bancada -10- de la máquina.

80

En la parte central de este eje se montan simétricamente dispuestas, dos nuevas ruedas -11- que quedan referidas, por medio de sus respectivas cadenas -12-, a las ruedas superiores -13-, situadas en sus escuadras -14-, junto a los embudos -15-, de recogida del género, procedente de los respectivos depósitos del tambor giratorio -16-.

85

Las escuadras -14- disponen de un brazo inferior -17- donde se montan, en orificios colisos -18- los ejes de otras ruedas dentadas -19-, destinadas a tensar las cadenas -12-, cuando esta operación se hiciera necesaria.

90

En los eslabones de estas cadenas y por las caras interiores de ambas, se solidarizan una pluralidad de pequeños cubiletes -20-, distribuidos, regular y convenientemente, de manera que en el momento de producirse la descarga de género en los embudos -15-, se encuentre uno de ellos ante cada embudo, vertiendo su contenido (el premio incorporado al envase) al mismo, a través de las escotaduras -21- y perfectamente mezclado con todo el género, al que acompañará en su descenso por los conductos -22- y prolongaciones, hacia su envasado.

95

100

De esta forma, rápida, sencilla y segura, queda garantizado el envasado conjunto de producto y premio, sin necesidad de manipulación del obrero que vigila el funcionamiento de la máquina.



Suficientemente descrita la naturaleza y funcionamiento de nuestros perfeccionamientos, sólo nos resta manifestar que serán variables las circunstancias de materiales, tamaños y formas de sus diferentes partes, siempre y cuando no se vea alterada su esencialidad, que queda resumida en la siguiente

NOTA

Los puntos que se reivindicán en la presente Patente de Invención, son los siguientes:

105
110
115
120
125
130

1º.- Perfeccionamientos aportados a las máquinas envasadoras de aridos, consistentes en la adición de una rueda de cadena al eje motriz, que transmite su giro, convenientemente regulado, a un eje horizontal montado sobre la bancaña de la máquina, en el que se solidarizan sendas ruedas de cadena, relacionadas, por medio de estas otras situadas junto a los embudos receptores del género procedente del tambor dosificador, a los cuales vacían su contenido en el mismo momento en que se produce una entrada de género mezclándolo intimamente con él, sendos cubiletes que en una serie sin solución de continuidad, permanecen solidarios a las caras interiores de las mencionadas cadenas, que en caso necesario son tensadas mediante el accionamiento de sendas ruedas dentadas dispuestas sobre agujeros colisos previstos en brazos inferiores de las mismas escuadras que soportan a las ruedas situadas junto a los embudos. Y

2º.- "PERFECCIONAMIENTOS APORTADOS A LAS MAQUINAS ENVASADORAS DE ARIDOS", de conformidad en un todo en lo esencial y fines industriales a lo descrito en la presente Memoria descriptiva y gráficamente representado en el plano adjunto para su mejor comprensión.



Esta Memoria consta de SEIS hojas, escritas o mecanografiadas por una sola cara a doble espacio en 130 líneas

Valencia, 27 de Agosto de 1966

Por autorización del interesado.

Juan López

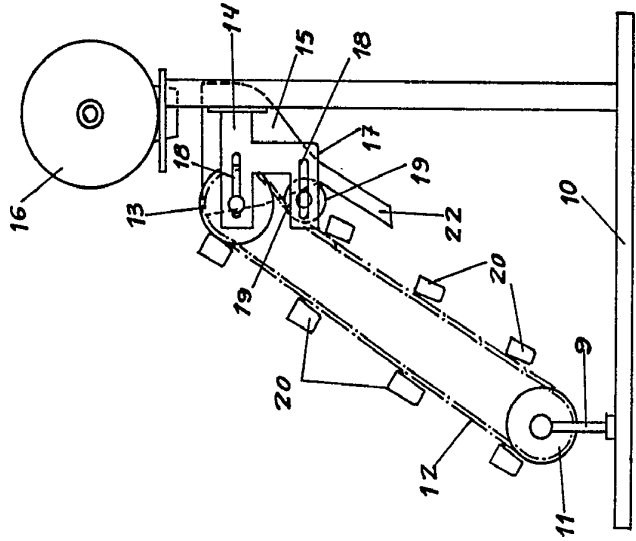


Fig. 1

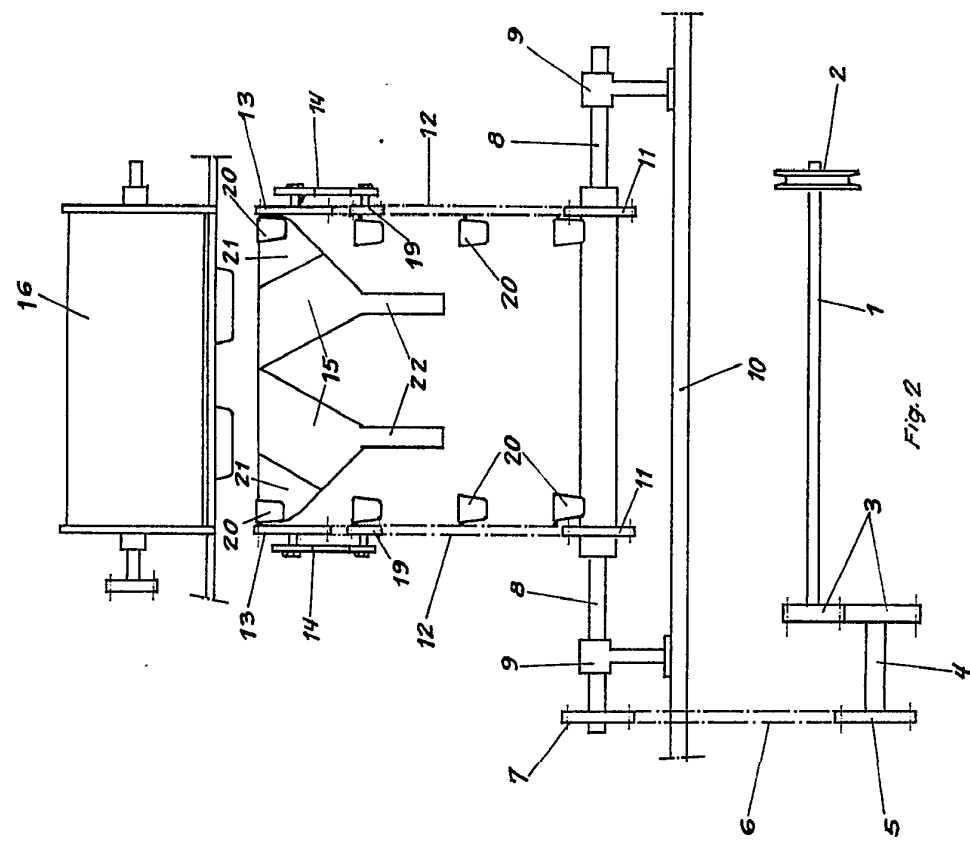


Fig. 2



Escala variable
 Valencia, Agosto 1966
 P.A. *[Signature]*

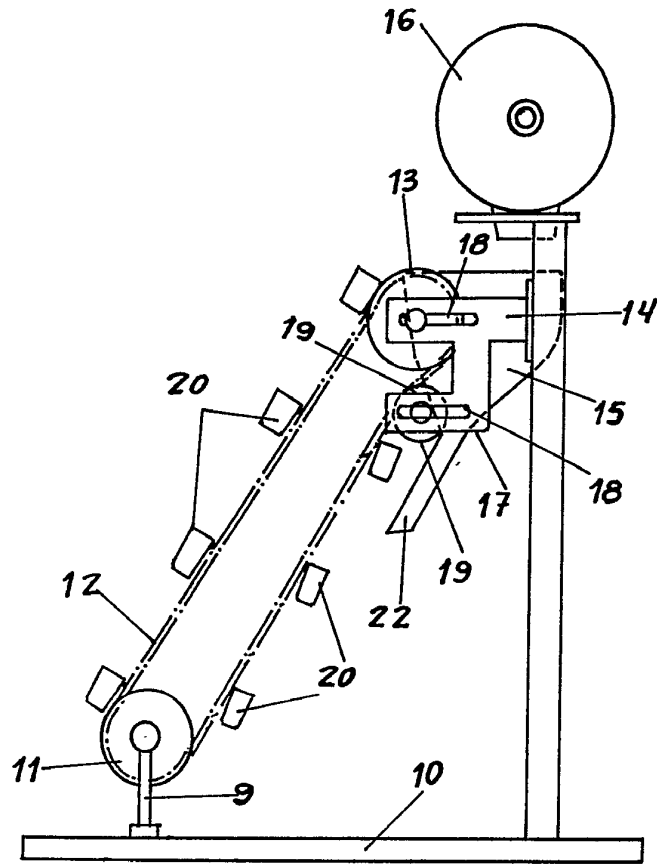
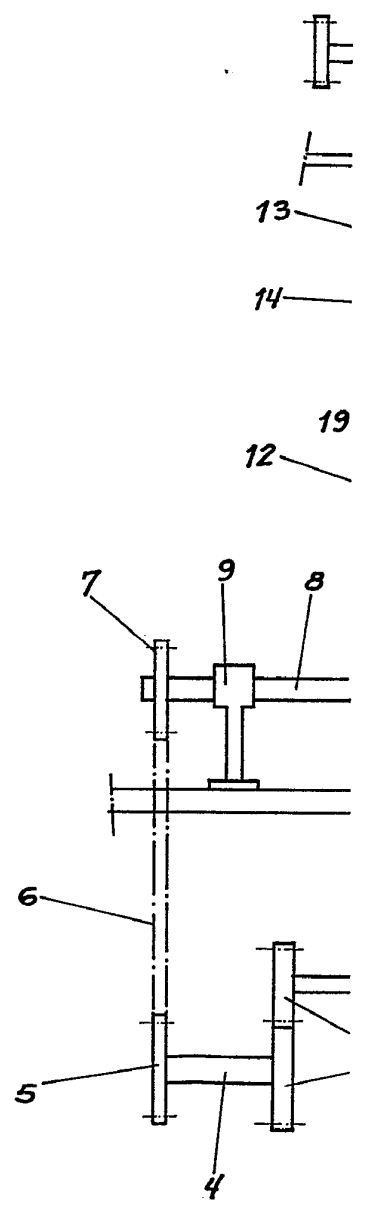


Fig. 1



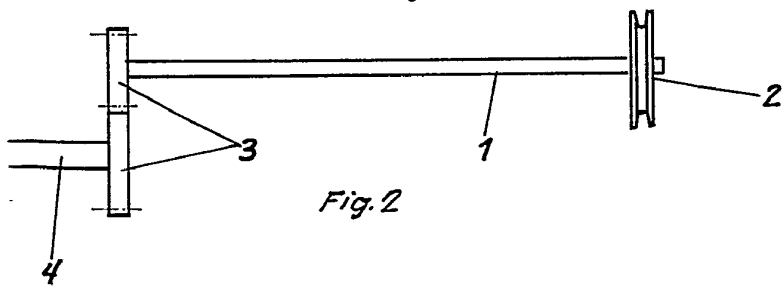
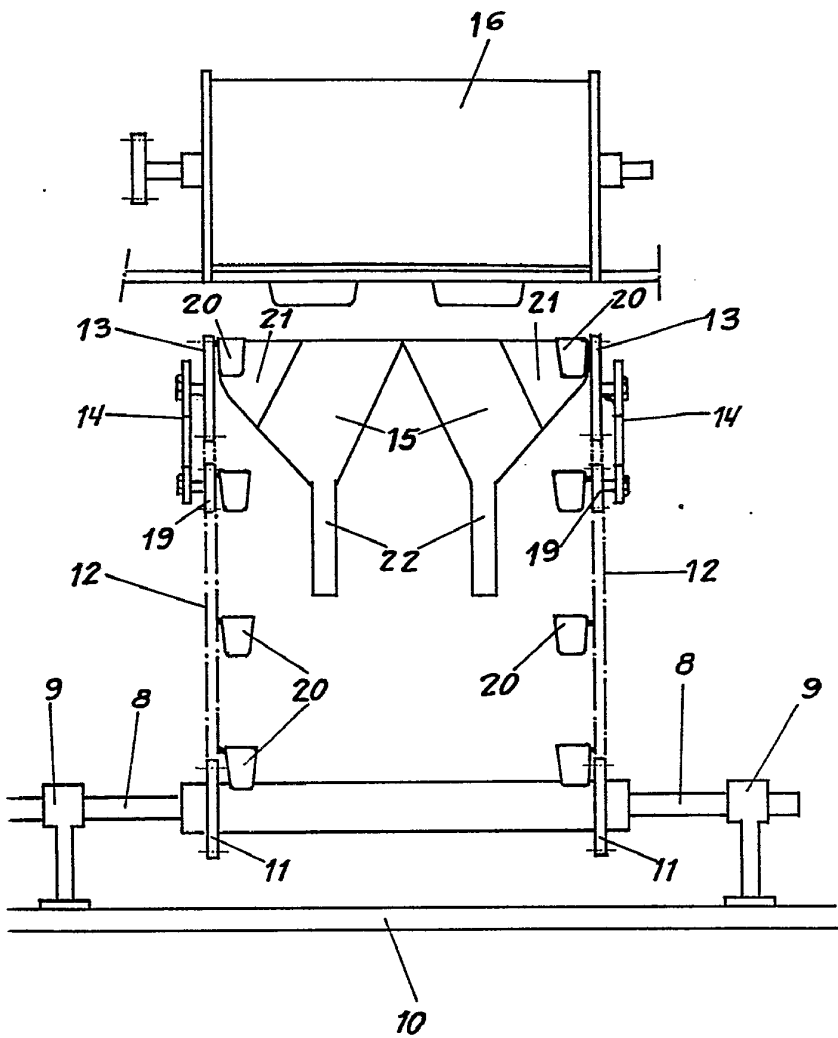


Fig. 2

Escala variable
Valencia, Agosto 1966

P.A. *Lucas Lopez*