

S/ref: JPF/CD
N/ref: OG. 13.929.-MPG.



330397

PATENTE DE INTRODUCCION

M E M O R I A D E S C R I P T I V A

S o b r e :

"PERFECCIONAMIENTOS EN LA CONSTRUCCIÓN DE CLASIFICADORES DE DOCUMENTOS"

Solicitante: D. Germain AUBERT, de nacionalidad francesa, domiciliado en VALREAS (Vaucluse) Francias, Route du Lac.



Se refiere la presente invención a los clasificadores de documentos del tipo en el que las carpetas destinadas a recibir los documentos están suspendidas de unas traviesas cuyos dos extremos descansan sobre dos carriles paralelos.

- 5.- En los dispositivos conocidos de este tipo, las traviesas, de soporte están solidarizadas inamoviblemente con -- los bordes correspondientes de las carpetas, o bien están montadas en unos refuerzos metálicos fijados a lo largo de dichos bordes. En ambos casos, las carpetas tienen una altura bien determinada, invariable, y ello constituye un inconveniente para el usuario cuando éste desea disponer a menudo de carpetas de dimensiones apropiadas al tamaño de los documentos a clasificar
- 10.- La finalidad de la presente invención es realizar un clasificador del tipo antes mencionado que no presenta este inconveniente y que, además es de un precio de coste mucho menor que el de los clasificadores conocidos.
- 15.- Con tal fin, en el clasificador de acuerdo con la invención, cada carpeta está constituida por lo menos de una parte de una banda de papel resistente, por ejemplo de papel denominado "Kraft" a la que se le ha dado una forma de bucle cuyas dos ramas, respectivamente suspendidas de dos traviesas están fijadas a las mismas de una manera amovible, de modo que se les pueda dar cualquier longitud deseada.
- 20.- La invención tiene igualmente por objeto unos modos de realización que comprenden por lo menos una de las siguientes características:
- 25.- a) cada carpeta está constituida por una banda de papel cortada de antemano y de una longitud con preferencia sensiblemente igual al doble de la altura máxima posible de las carpetas que se pueden colocar en el clasificador.
- 30.-



b) todas las carpetas de un mismo clasificador están formadas por una banda única de papel plegada en acordeón y cuyos diferentes pliegues tienen unas alturas respectivas iguales a las de las carpetas deseadas.

5.- c) en el caso indicado en b), un extremo de la banda, enrollada ó plegada en acordeón, está dispuesto en un extremo del clasificador y sirve de reserva utilizable para la confección de otras carpetas, a medida que se van necesitando, por la simple instalación de traviesas en los lugares adecuados de dicha reserva de banda.

10.- d) cada traviesa está constituida por dos elementos perfilados entre los que se aprieta la hoja.

15.- e) los elementos perfilados que constituyen cada traviesa tienen unasecciones transversales complementarias, por ejemplo en forma de "U" que se encajan una en otra.

f) los medios de apriete de los dos elementos que constituyen cada traviesa se constituyen por medio del frotamiento de ambas piezas una contra otra.

20.- g) los elementos perfilados, que forman cada traviesa, presentan un nervio longitudinal concebido de manera que permita un bloqueo elástico de ambos elementos entre si.

h) por lo menos uno de ambos elementos que constituyen cada traviesa está provisto de pivotes ó puntas destinadas a atravesar la banda de papel, y cuyos extremos se alojan en unos orificios correspondientes del otro elemento.

25.- i) la banda de papel presenta unas perforaciones - destinadas a recibir los pivotes ó puntas indicados en h).

30.- j) al perfil exterior de cada traviesa presenta una ventana destinada a permitir ver una indicación de clasificación inscrita bien directamente sobre la banda de papel, ó



bien sobre una etiqueta.

Se comprenderá mejor la invención mediante la lectura de la siguiente descripción y mediante el examen de los dibujos adjuntos que muestran, a título de ejemplo no limitativo, algunos modos de realización de la invención.

5.-

En estos dibujos:

La figura 1, es una vista frontal de un clasificador, vertical de acuerdo con la invención.

10.-

La figura 2, es una vista de perfil correspondiente.

La figura 3, es una vista de perfil de una variante.

15.-

La figura 4, muestra esquemáticamente el montaje de las carpetas formadas en bandas de papel cortadas de antemano.

La figura 5 es, a escala mayor, un corte longitudinal realizado siguiendo la línea V-V de la figura 6, de una traviesa montada sobre una carpeta.

20.-

La figura 6, es una vista en planta correspondiente y.

La figura 7, es un corte realizado siguiendo la línea VII-VII de la figura 5.

25.-

El clasificador representado en las figuras 1 y 2, comprende unas carpetas 1, 2, 3 suspendidas de unas traviesas 4, 5, 6, 7 cuyos dos extremos, convenientemente escotados, descansan sobre dos carriles paralelos 8. En 9 y mediante trazos mixtos se ha indicado el contorno del clasificador que contiene las carpetas.

30.-

Las carpetas están constituidas por bucles sucesivos de una misma banda de papel cuya anchura es igual a la an-



- chura de las carpetas. Los bucles de la banda de papel están fijados con las traviesas de un modo amovible de manera que se pueda dar a cada bucle la longitud deseada con el fin de obtener una carpeta de la altura deseada. En este modo de realización, la banda de papel está plegada de antemano en forma de acordeón colocada en el fondo del clasificador, y el usuario extrae de la misma, mediante tracción, la longitud deseada cada vez que desea constituir un expediente. Con tal fin el usuario forma un bucle de longitud apropiada y fija una traviesa suplementaria al extremo todavía no sostenido del bucle; de este modo se obtiene una nueva carpeta.
- 5.-
- 10.-

La banda de papel utilizada para obtener las carpetas puede estar estampada a lo largo de su anchura, a intervalos más o menos distanciados, lo que facilita su plegado y montaje.

15.-

En la variante representada en la figura 3, la reserva de banda de papel se presenta bajo la forma de un rollo 11.

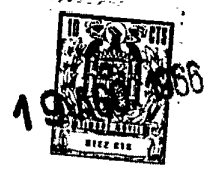
20.-

En la figura 4, se ha representado otro modo de realización en el que la parte de banda de papel destinada a la confección de una carpeta 12 está cortada de antemano, preferentemente con una longitud sensiblemente igual al doble de la altura máxima de las carpetas que se pueden colocar en el clasificador, con el fin de disponer de una longitud normalizada de bandas a la vez que se tiene la posibilidad de formar carpetas de cualquier altura deseada, e incluso regulable individualmente.

25.-

Las figuras 5 y 7 muestran un ejemplo de estructura de traviesa y la manera en que están fijadas las carpetas sobre ella. La traviesa está compuesta de dos elementos --

30.-



5.- 14, 15 de sección en "U", por ejemplo de metal plegado, encajados uno en otro y entre los cuales está aprisionado un bucle de la banda de papel 16. Comprenden unos nervios longitudinales 14a y 15a, respectivamente, que se encajan uno en otro con el fin de asegurar un bloqueo elástico de ambos elementos una vez ensamblados.

10.- Con vistas a impedir todo deslizamiento de la hoja de papel entre los elementos de la traviesa, se han previsto unas lengüetas acabadas en punta 17 cortadas en uno de los elementos constitutivos de la traviesa, destinadas a atravesar el papel, y cuya punta pasa a través de un agujero practicado en el otro elemento. En el modo de realización representado la lengüeta es solidaria con el elemento interior 15 y penetra en un orificio 18 del elemento exterior 14. La disposición podría ser invertida, es decir la lengüeta podría ser solidaria del elemento exterior. Igualmente se podrían prever --

15.- lengüetas en ambos elementos a la vez. En el ejemplo, la punta de la lengüeta 17 está protegida por una pequeña parte 19 embutida en el elemento exterior 14.

20.- En caso de que las lengüetas estén terminadas en punta, como se ha representado en los dibujos, el papel es atravesado en el momento en que se monta la traviesa. Igualmente se pueden prever unas perforaciones practicadas de antemano en el papel, especialmente en caso de que las lengüetas no estén terminadas en punta, y formadas, por ejemplo, por tetones cilíndricos.

25.-

30.- En las figuras 5 y 6, se puede ver también una ventana 21 que permite ver una indicación de clasificación inscrita directamente sobre la banda de papel, ó bien sobre una etiqueta postiza, que se desliza entre el papel y el elemento



exterior de la traviesa.

- 5.- Es evidente que la invención no está limitada a los modos de realización descritos y representados que han sido facilitados únicamente a título de ejemplo; pudiendo introducirse numerosas modificaciones realizables por el técnico en la materia, sin salir por ello del marco de la invención.

N O T A

- 10.- La Patente de Introducción que se solicita para España por diez años, de acuerdo con la vigente Legislación deberá recaer sobre: "PERFECCIONAMIENTOS EN LA CONSTRUCCION DE CLASIFICADORES DE DOCUMENTOS" citando como fuente de procedencia la Patente francesa núm. 1.183.871, según las características esenciales de las siguientes:

R E I V I N D I C A C I O N E S

- 15.- 1ª.- Perfeccionamientos en la construcción de clasificadores de documentos, del tipo en el que las carpetas destinadas a recibir los documentos están suspendidas de unas traviesas cuyos dos extremos descansan sobre dos carriles caracterizados porque cada carpeta está constituida por lo menos por una parte
- 20.- de una banda de papel resistente, por ejemplo de papel "Kraft" dispuesta en forma de bucle cuyas dos ramas, respectivamente suspendidas de dos traviesas, están fijadas a las mismas de una manera amovible, de modo que se les pueda dar cualquier longitud deseada.
- 25.- 2ª.- Perfeccionamientos en la construcción de clasificadores de documentos, caracterizados porque cada carpeta está constituida por una banda de papel cortada de antemano, de una longitud con preferencia sensiblemente igual al doble de la altura máxima posible de las carpetas que se pueden colocar en el clasificador.
- 30.- 3ª.- Perfeccionamientos en la construcción de --



1966

- clasificadores de documentos, caracterizado porque todas las carpetas de un mismo clasificador están formadas por una banda única de papel plegada en forma de acordeón y cuyos diferentes pliegues tienen unas alturas respectivas iguales a las de las carpetas deseadas.
- 5.-
- 4ª.- Perfeccionamientos en la construcción de clasificadores de documentos, según reivindicación 3ª, caracterizado porque un extremo de la banda, enrollado ó plegado en forma de acordeón está dispuesta en un extremo del clasificador y sirve de reserva utilizable para la confección de carpetas, a medida que se va necesitando, por el simple montaje de traviesas en emplazamientos adecuados de dicha reserva de banda.
- 10.-
- 5ª.- Perfeccionamientos en la construcción de clasificadores de documentos, caracterizado porque cada traviesa está constituida por dos elementos perfilados entre los que es apretada la banda.
- 15.-
- 6ª.- Perfeccionamientos en la construcción de clasificadores de documentos, caracterizado porque los elementos perfilados que constituyen cada traviesa tienen unas secciones transversales complementarias, por ejemplo en forma de "U" que se encajan una en otra.
- 20.-
- 7ª.- Perfeccionamientos en la construcción de clasificadores de documentos, caracterizado porque los medios de aprieta de los dos elementos que constituyen cada traviesa están constituidos por el frotamiento de estas dos piezas una contra otra.
- 25.-
- 8ª.- Perfeccionamientos en la construcción de clasificadores de documentos, caracterizado porque los elementos perfilados que forman cada traviesa, presentan un nervio longitudinal concebido de manera que permita un bloqueo elástico,
- 30.-



de ambos elementos uno en otro.

5.- 9ª.- Perfeccionamientos en la construcción de clasificadores de documentos, caracterizado porque por lo menos uno de los dos elementos que constituyen cada traviesa está provisto de pivotes ó puntas destinados a atravesar la banda de papel, y cuyos extremos están alojados en unos agujeros correspondientes del otro elemento.

10.- 10ª.- Perfeccionamientos en la construcción de clasificadores de documentos, caracterizado porque la banda de papel presenta unas perforaciones destinadas a recibir los pivotes ó puntas indicados en h).

15.- 11ª.- Perfeccionamientos en la construcción de clasificadores de documentos, caracterizado porque el perfil exterior de cada traviesa presenta una ventana destinada a permitir ver una indicación de clasificación inscrita bien directamente sobre la banda de papel ó bien sobre una etiqueta.

12ª.- PERFECCIONAMIENTOS EN LA CONSTRUCCION DE CLASIFICADORES DE DOCUMENTOS.

20.- Según queda sustancialmente descrito en la presente memoria, que consta de diez hojas escritas a máquina por

... / ...



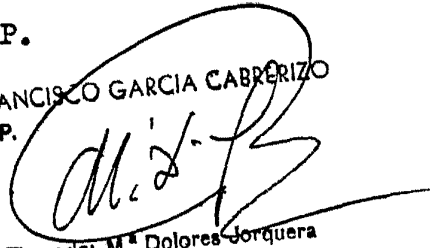
una sola cara con sus correspondientes dibujos.

Madrid, 19 AGO. 1966

D. Germain AUBERT

P.P.

FRANCISCO GARCIA CABRERIZO
P. P.

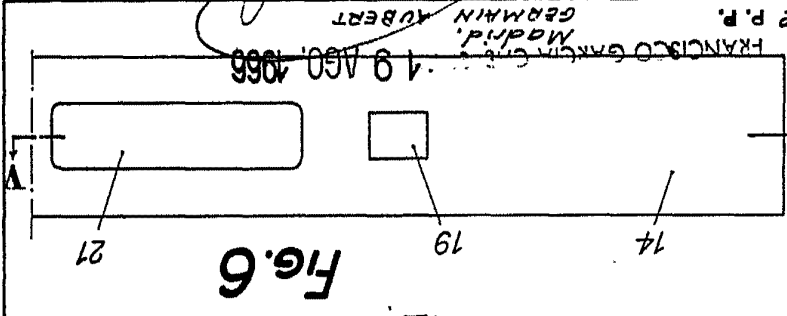
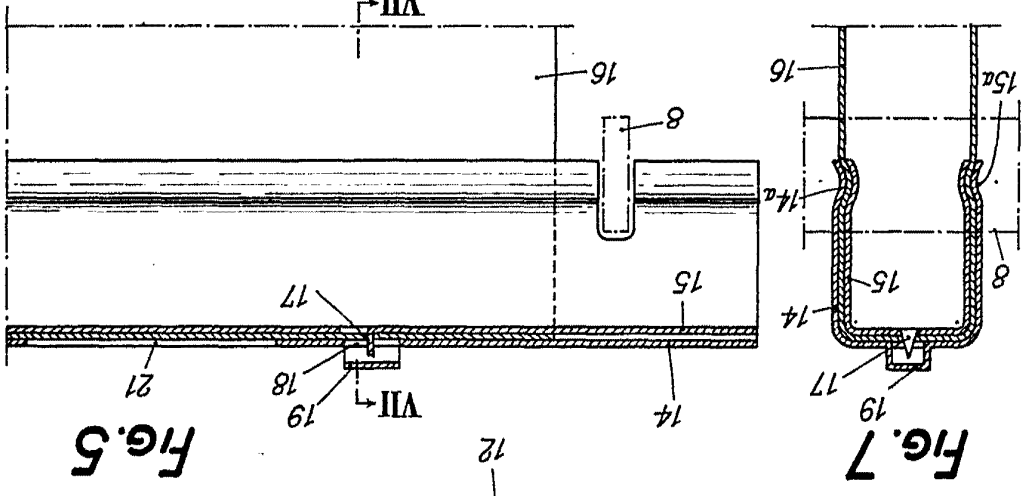
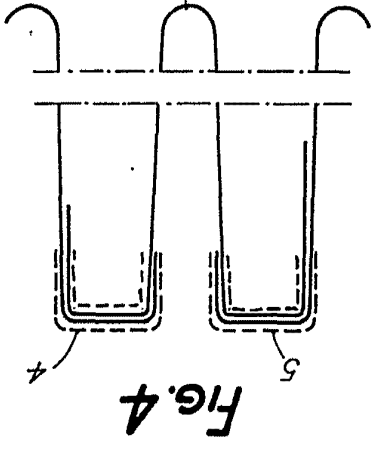
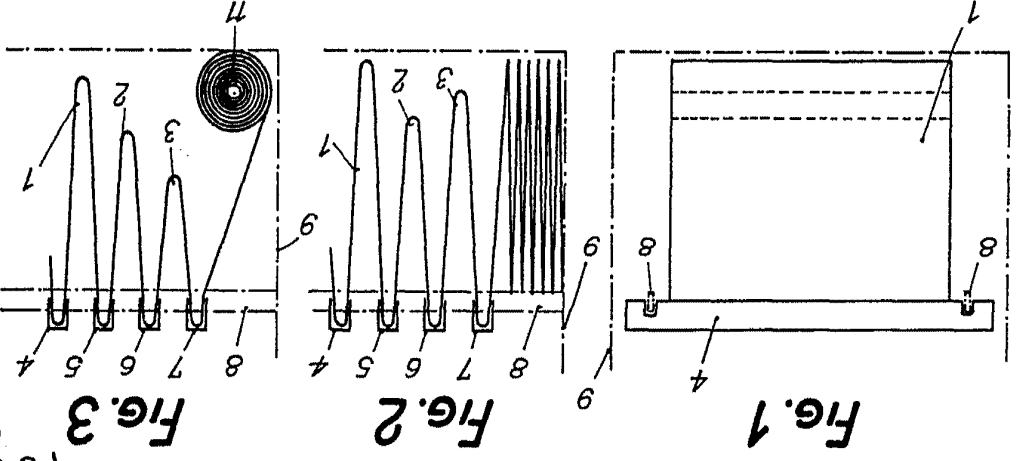

Firmado: M.ª Dolores Jorquera



Hoja única

336907

GERMAIN AUBERT



FRANCISCO GAKIN, C^{ta}. 19 AGO. 1966
 MADRID.
 GERMAIN AUBERT
 P. P.
 Firmado: M.^a Palares Lóqueras

ESCALA VARIABLE P. P.