

429545



MEMORIA DESCRIPTIVA

correspondiente a la solicitud de concesión de un.a

PATENTE DE INTRODUCCION

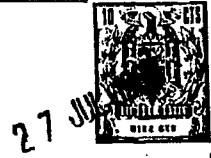
SOLICITANTE: J. BOBST & FILS S.A.

RESIDENCIA: Route de Renens, PRILLY/LAUSANNE

Suiza,

ENUNCIADO: "MEJORAS EN PLATINAS INFERIORES DE
PRENSA "

Prioridad: Patente n.º del



1

La herramienta inferior de una prensa de platinas que descansa sobre la superficie correspondiente de la platina inferior, contra la cual se aplica fuertemente a cada ciclo de trabajo, puede, en ciertos casos, adherirse a la misma en el punto en el que se hace extremadamente difícil desasirla.

5

La platina de prensa según el presente invento está constituida con vistas a facilitar esta operación y permitir así la extracción sin esfuerzo de la herramienta en cuestión.

10

A tal efecto, la superficie activa de dicha platina, que puede hacer cuerpo con ella, pero también ser un elemento añadido, presenta aberturas en las cuales desembocan conductos susceptibles de ser acoplados a una fuente de aire comprimido, estando cerrado cada conducto por una válvula que normalmente se opone a la salida del aire, cuando se ponen los conductos bajo presión, pero dispuestos de manera que, una vez la herramienta en posición, esta encuentra un elemento por el cual provoca la apertura correspondiente.

15

20

En una forma de ejecución particular de la platina, las llegadas de aire están sometidas a un sistema de ranuras practicadas en la superficie activa de la platina.

25

El plano anexo muestra una forma de ejecución del objeto del invento facilitada a título de ejemplo, en el caso de una platina ranurada.

La figura 1 es una sección vertical transversal de la platina.

30

La figura 2, es una vista por encima.



1

La figura 3 muestra un conducto y su válvula, en sección y a mayor escala, colocada en posición en la platina inferior de la prensa no representada.

5

Esta platina 1, fija o móvil, reforzada por las nervaduras 2, sostiene la herramienta 3. De su cooperación con una platina superior resulta, a cada ciclo de trabajo una fuerte aplicación de dicha herramienta sobre la platina representada.

10

La superficie activa de esta última presenta un sistema de ranuras, en este caso cuatro ranuras 4 de orientación longitudinal y cuatro ranuras 5 de orientación transversal.

15

Estos cuatro pares de ranuras se hallan dispuestas de modo que forman cuatro cmces que se extienden prácticamente por toda la superficie de la platina (figura 2).

En los cuatro puntos de cruce desembocan los conductos 6 constituidos como muestra el detalle de uno de ellos, representado en la figura 3.

20

Unido a una canalización 7, consiste en un manguito 8, enroscado en la platina 1, y que contiene una válvula de bola 9 que termina en el extremo por el cual desemboca en el fondo de las ranuras 4-5.

25

La bola de válvula, sometida a la acción de un muelle 10, cierra normalmente el conducto, pero está colocada de forma que sobrepase ligeramente el nivel de la superficie activa de la platina, de forma que, colocada la herramienta por encima se abra para su encuentro con la superficie inferior de esta última.

30

Las canalizaciones de los cuatro conductos, que conducen a los cuatro pares de ranuras, están unidas entre



1 sí y a una canalización principal 11, que a su vez estará
unida por intermedio de una espita a una fuente de aire -
comprimido.

5 Estando en posición la herramienta 3 y por --
consiguiente abiertas las válvulas 9, bastará abrir dicha
espita para que el aire a presión enviado a las ranuras 4-5
bajo la herramienta, despega ésta de la platina y facilita
la extracción correspondiente.

10 Haciendo deslizar para ello la herramienta sobre
la platina, se descubrirán poco a poco los cuatro conduc-
tos, lo que podría tener por consecuencia un flujo intem-
pestivo de aire que, escapándose, haría bajar la presión -
en las canalizaciones. Esta es la razón por la cual se pre-
vén válvulas, que se cierran cuando la herramienta cesa de
15 apoyar la parte superior. En cuanto a una pérdida de aire
importante por las ranuras descubiertas, ésta será evita-
da dando a estas ranuras unas dimensiones muy reducidas,
justamente suficientes para permitir la infiltración del -
aire entre la platina y la herramienta.

20 Las válvulas, bien entendido, podrían ser de otro
tipo y estar por ejemplo situadas en otra parte que a flor
de la superficie de la platina, comprendiendo en tal caso
un elemento particular de apertura accionado por la herra-
mienta, pero la bola, en razón de su facilidad de rodamien-
to, constituye la solución más práctica.
25

El número de ranuras y conductos representado,
bien entendido, no es limitativo, sino que, como se despre-
nde de de cuanto antecede, las ranuras no son indispensables.

30 En resumen, la patente de introducción que se -
solicita recaerá sobre las siguientes:



REIVINDICACIONES

1

1. Mejoras en platinas inferiores de prensa, -
caracterizadas por el hecho de que la superficie activa de la
platina presenta aberturas en las cuales desembocan los -
5 conductos susceptibles de ser acoplados a una fuente de aire
comprimido, estando cerrado cada conducto por una válvula
que normalmente se opone a la salida del aire, cuando se
ponen los conductos bajo presión, pero dispuestos de mane-
ra que, colocada la herramienta en posición, ésta encuentra
10 un elemento por el cual provoca la apertura correspondien-
te.

10

2. Mejoras en platinas según la reivindicación
1, caracterizadas por el hecho de que los conductos desem-
bocan en el fondo de sistemas de ranuras de la superficie -
15 activa de la platina.

15

3. Mejoras en platinas según la reivindicación
1, caracterizadas por el hecho de que su superficie activa
forma cuerpo con ella.

20

4. Mejoras en platinas según la reivindicación
1, caracterizadas por el hecho de que su superficie activa
pertenece a un elemento añadido.

25

5. Mejoras en platinas según la reivindicación
1, caracterizadas por el hecho de que cada conducto termi-
na en una válvula de bola, cuya bola sobrepasa su superfi-
cie activa.

30

6. Mejoras en platinas según las reivindicacio-
nes 1 y 2, caracterizadas por el hecho de que presenta gru-
pos de ranuras que se cruzan.

7. Mejoras en platinas según las reivindicacio-
nes 1 a 6, caracterizadas por el hecho de que los conductos



1 desembocan en el punto de cruce de las ranuras de cada grupo.
po.

8. Se reivindica por último como objeto sobre el que ha de recaer la patente de introducción que se solicita "MEJORAS EN PLATINAS INFERIORES DE PRENSA".
5

Todo conforme queda descrito y reivindicado en la presente memoria descriptiva que consta de seis páginas mecanografiadas y dibujos adjuntos.

Madrid, 27 de julio de 1.966

BERNARDO UNGRIA
p.p.

10

15

20

25

30

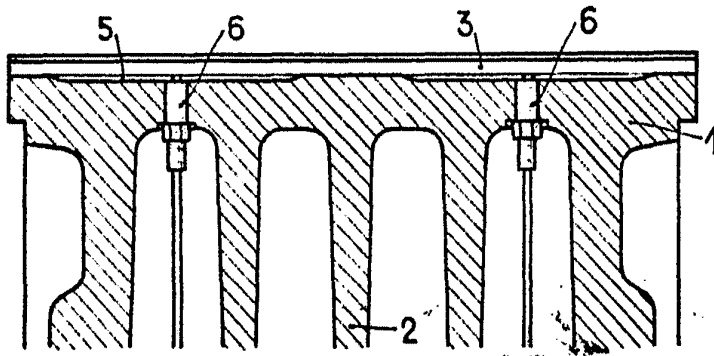


Fig. 1.

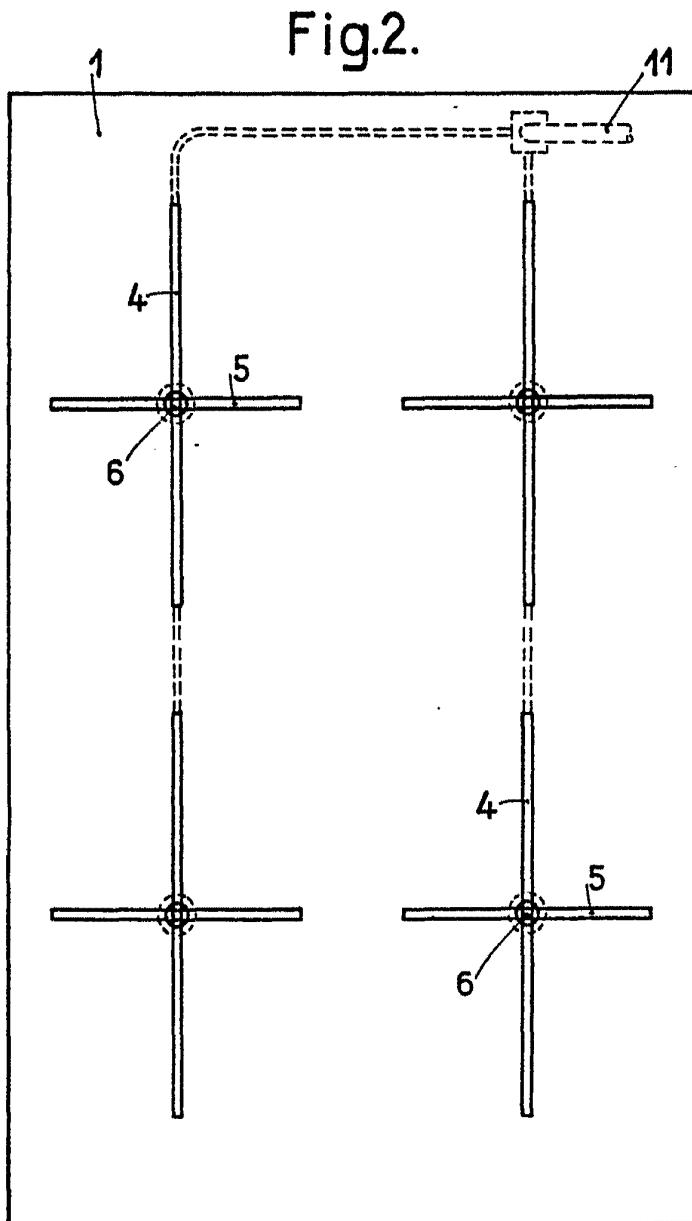


Fig. 2.

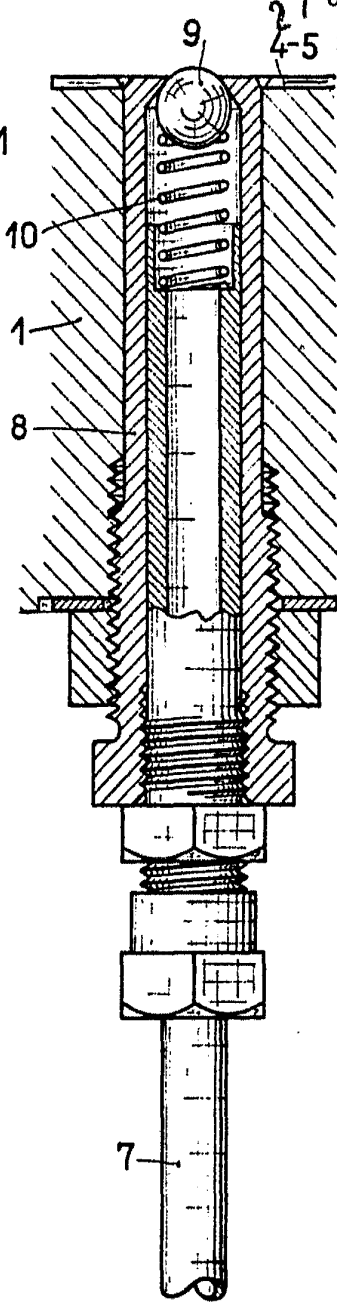


Fig. 3.

Handwritten signature