



328939

PATENTE DE INVENCION

que por 20 años, para España y sus Posesiones, se solicita a favor de la firma ISOLA-SOCIEDADE COMERCIAL DE ISOLAMENTOS DE CORTICA, - LMDa., entidad portuguesa con residencia en LISBOA (PORTUGAL), Ava. Antonio Augusto de Aguiar, 17-2º, por: "PROCEDIMIENTO ANTI-CORRO-SIVO POR CONDENSACION DEL VAPOR DE ESCAPE DE LAS AUTOCLAVES PRODUCTORAS DEL AGLOMERADO NEGRO DE CORCHO.-

Memoria descriptiva

En la fabricación del aglomerado negro de corcho, por el proceso llamado de cocción por medio de vapor de agua recalentado, éste arrastra cantidades apreciables de substancias ceroides y resinoideas, y también gases molestos, que siendo incondensables a temperatura ambiente, provocan la corrupción de la atmósfera cuando en
5 ella son lanzados.

En locales de microclimas desfavorables, relativamente frecuentes, esta corrupción puede provocar apreciables molestias. Para evitar esto, es indispensable condensar todo el vapor de agua
10 que sale de las autoclaves, captar los gases y destruirlos mediante procesos adecuados.



La condensación de este vapor de agua, es una operación extremadamente delicada, porque en el momento que se produce la e condensación, las sustancias ceroides y resinoides, todavía se -
15 encuentran en estado líquido adhiriéndose por eso, fuertemente -- a todas las superficies metálicas, debido a su fuerte adherencia.

La separación completa de los gases exige que la conden- sación se haga a temperaturas superiores a 90º C., pero esta exi-- gencia crea condiciones particularmente favorables a la formación
20 de depósitos de ceras y resinas, sobre todas las superficies me- tálicas con las que mantienen contacto, provocando la rápida obst- rucción de las aberturas o tubos por donde pasa el vapor de esca- pe y el agua de condensación.

Estudios meticulosos y prolongados permitirán realizar
25 un condensador en que la mezcla de vapor de escape con el agua de condensación se hace fuera de las paredes metálicas, evitándose - así los inconvenientes citados anteriormente.

La especial construcción de este condensador, obliga a las sustancias ceroides y resinoides a aglomerarse, flotando en
30 parte sobre el agua de condensación.

La fuerte adherencia de los resinoides, da por sí mis- mo lugar a que lo mismo como se encuentran en suspensión en el agua de condensación se adhieran fuertemente a las paredes de la tube- ría por donde ella circula, obstruyéndola rápidamente, lo que im- plicarían frecuentes y onerosas limpiezas.
35

Cuando hay abundancia de agua y no es preciso volver a - utilizar la que ya pasó por el condensador, se evita fácilmente la obstrucción de las tuberías, empleándose un gran exceso de agua -- en la condensación, pues así el contacto entre las subst-ancias re-
40 sinoides y las paredes de los tubos es prácticamente nulo.

El volver a utilizar el agua de condensación, obliga a - retener sustancias ceroides y resinoides, por medio de filtros, - concebidos especialmente para esta retención, sin obstruir las su-



perficies filtrantes.

45 El estudio meticulouso y esclarecedor de la manera cómo las substancias resinoides se adhieren a las superficies metálicas en las condiciones en que se presentan en la condensación del vapor de escape de las autoclaves, permitió crear un filtro continuo en que el elemento filtrante no se acumule facilmente.

50 Con este filtro es posible separar las ceras y resinas del agua de condensación, y volver a utilizar ésta, después de enfriarla en una torre de refrigeración.

El proceso que se pretende patentar permite impedir la corrupción de la atmósfera y aprovechar las substancias ceroides y resinoides transportadas por el vapor de escape.

55 Para que mejor se comprenda la presente invención se presenta en el plano anexo en un esquema de la instalación, a título de ejemplo no limitado.

De acuerdo con el referido esquema, el vapor de escape de las autoclaves entra en el condensador-separador "A" por "a", y por "b" el agua para la condensación.

Los gases salen por "c" y son conducidos a un horno donde son quemados.

65 Por otro lado, a través de la válvula "B" salen los condensados que contienen las ceras brutas que se separan en el filtro "C".

Del filtro "C" salen todavía el agua de condensación por "d" y la cera bruta por "e".

70 Descrita suficientemente la naturaleza y alcance de la presente invención, se hace constar que en la misma, podrán ser variables los materiales, dimensiones y en general aquellos otros detalles accesorios o secundarios que no alteren, cambien ni modifiquen la esencialidad propuesta.

Los términos en que queda redactada esta memoria son claros y fieles reflejo del objeto descrito, debiéndose tomar en un sen-

tido mas amplio y nunca en forma limitativa.

REIVINDICACIONES



Se reivindica como de la propia y nueva invención la propiedad y explotación exclusiva de:

- 80 1ª.-Procedimiento anti-corrosivo por condensación del vapor de escape de las autoclaves productoras del aglomerado negro de corcho, caracterizado por estar destinado a evitar la corrupción de la atmósfera en las fábricas de aglomerado negro y permitir la captación de las sustancias ceroides y resinoides en ella contenida y
- 85 la nueva circulación del agua de condensación.
- 2ª.-Procedimiento anti-corrosivo por condensación del vapor de escape de las autoclaves productoras del aglomerado negro de corcho, de acuerdo con la reivindicación anterior, caracterizado porque la condensación del vapor de escape, es hecha dentro de una cámara semicircular, provista de un condensador-mezclador circular.
- 90 3ª.-Procedimiento anti-corrosivo por condensación del vapor de escape de las autoclaves productoras del aglomerado negro de corcho, de acuerdo con las reivindicaciones anteriores, caracterizado porque los chorros de vapor y de agua de condensación son circulares y concéntricos.
- 95 4ª.-Procedimiento anti-corrosivo por condensación del vapor de escape de las autoclaves productoras del aglomerado negro de corcho, de acuerdo con las reivindicaciones anteriores, caracterizado porque las dimensiones de la cámara de condensación y las secciones de
- 100 paso del vapor de escape y del agua, son tales, que el vapor de escape al condensarse no puede entrar en contacto directo con las paredes de la cámara de condensación.
- 5ª.-Procedimiento anti-corrosivo por condensación del vapor de escape de las autoclaves productoras del aglomerado negro de corcho,
- 105 de acuerdo con las reivindicaciones anteriores, caracterizado porque la sección del chorro del agua de condensación, se reduce progresivamente, impidiendo el contacto del vapor de escape con las -



paredes de la cámara de condensación y obligando así a las sustancias ceroides y resinoides a unirse.

110 6ª.-Procedimiento anti-corrosivo por condensación del vapor de escape de las autoclaves productoras del aglomerado negro de corcho, de acuerdo con las reivindicaciones anteriores, caracterizado porque la separación de los gases contenidos en el vapor de escape se hace íntegramente durante la unión de las ceras y resinas, para cuyo efecto el condensador y el tubo del vapor de escape están colocados en el eje de la cámara de condensación.

120 7ª.-Procedimiento anti-corrosivo por condensación del vapor de escape de las autoclaves productoras del aglomerado negro de corcho, de acuerdo con las reivindicaciones anteriores, caracterizado porque la salida del agua de condensación y de los gases se hace por una misma abertura de la cámara de condensación, conduciéndose los gases directamente para el ciclo mediante el empleo de una unión hidráulica.

125 8ª.-Procedimiento anti-corrosivo por condensación del vapor de escape de las autoclaves productoras del aglomerado negro de corcho, de acuerdo con las reivindicaciones anteriores, caracterizado porque el agua de condensación es obligada a pasar por un filtro continuo, constituido por una red metálica, de malla tupida, con movimiento de traslación lento, y dispuesto de tal forma que se mantienen permanentemente sobre ella una película continua de agua de vapor, elementos básicos que dificultan el contacto directo de las ceras y resinas con el metal de la red.

130 9ª.-Procedimiento anti-corrosivo por condensación del vapor de escape de las autoclaves productoras del aglomerado negro de corcho, de acuerdo con las reivindicaciones anteriores, caracterizado porque el largo de la red y su velocidad lineal, la difusión del agua de condensación sobre ella son las convenientes para que la película de agua y de vapor se forme y se mantenga en las condiciones -
135 eficientes.



10a.-"PROCEDIMIENTO ANTI-CORROSIVO POR CONDENSACIÓN DEL VAPOR DE ESCAPE DE LAS AUTOCLAVES PRODUCTORAS DEL AGLOMERADO NEGRO DE CORCHO".-

Consta la presente memoria descriptiva de seis hojas numeradas y mecanografiadas por una sólo cara a las que se acompañan un plano para su mejor comprensión.

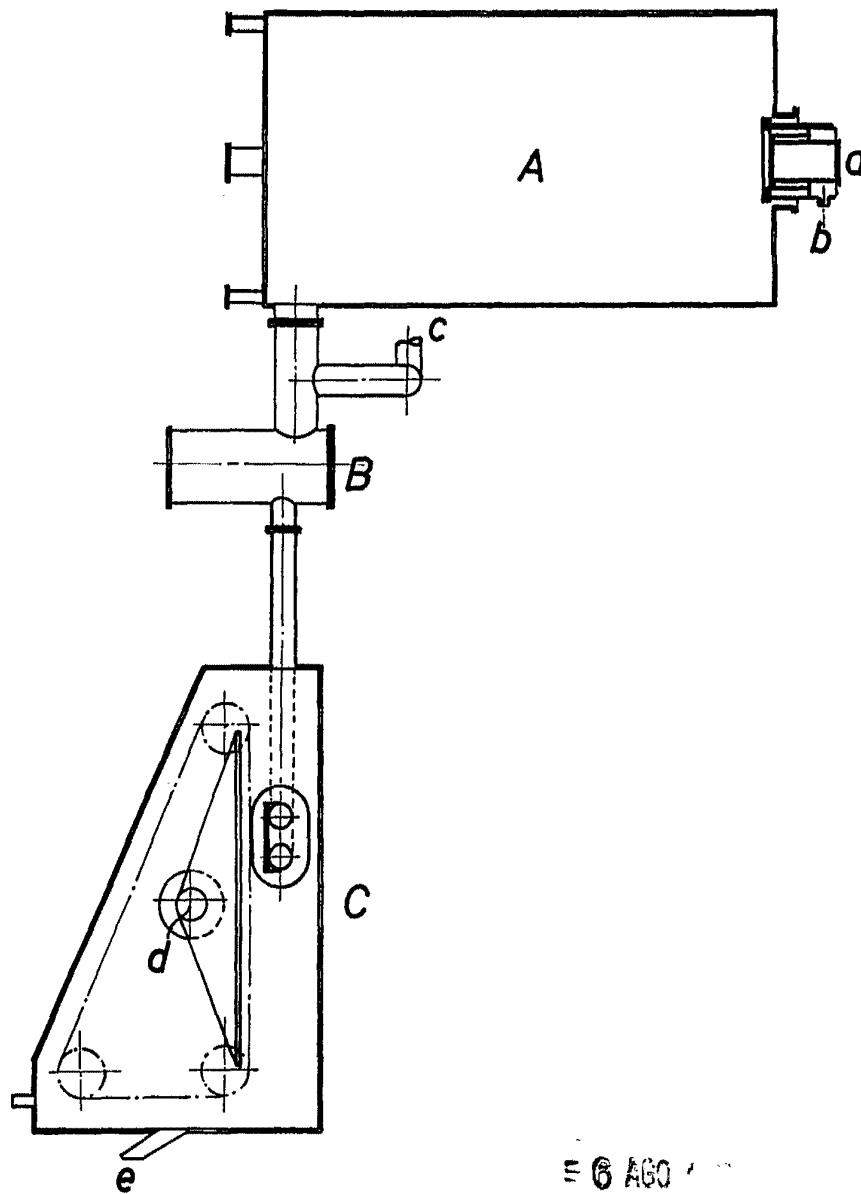
MADRID , DE DE 1.966.-

78 SEP. 1966

RODOLFO DE LA TORRE ROSELLA
P. P.


José Pérez Collado

328939



6 AGO 1911

RODOLFO DE LA TORRE ROSELLO
P. P.

A handwritten signature in dark ink, appearing to read "José Pérez Collado".

José Pérez Collado

Escala: Variable