

328787



Exp: 22.438.

1966

328787

memoria descriptiva

CLASE DE
REGISTRO

una PATENTE DE INTRODUCCION,
por diez años en España.

NOMBRE Y
NACIONA-
LIDAD DEL
SOLICITANTE

D. Alberto NADAL BAQUEDANO
(de nacionalidad española)

RESIDENCIA
Y DOMICILIO

Madrid.
Ferraz, 35.

OBJETO

"MEJORAS EN LA CONSTRUCCION DE TRANSPORTADORES
DE BANDA".

=====

328787



- 1. - 366

1

La presente patente de introducción se refiere a mejoras en la construcción de transportadores de banda, por cuyas mejoras se resuelve el problema de los cambios de dirección en los transportes horizontales en que se utilicen los indicados dispositivos.

5

Es decir, como es sabido, en numerosas ocasiones los transportadores horizontales por el procedimiento de banda o similar, que se mueven en línea horizontal, es necesario que giren para cambiar de dirección, en cuyo caso es muy práctico situar entre los dos transportadores, que realizan su trabajo en direcciones rectas que formen ángulo, una parte análoga en curva, que permita el paso de un transportador a otro de los paquetes u objetos a trasladar.

10

Por las mejoras que se reivindican, se establece precisamente un transportador de banda en curva, que en cada caso tendrá el radio de curvatura y ángulo de giro que interese en la aplicación concreta de que se trate.

15

Esencialmente el transportador en curva está constituido por una banda continua (usualmente de goma, lona o material equivalente), formada por sectores de corona circular, unidos en sus extremos con cualquier tipo de cosido conveniente, cuya cinta o banda continua está montada en sus extremos y atirantada por dos rodillos cónicos, uno de los cuales es accionado directamente por un grupo motorreductor, y el otro es arrastrado en el movimiento de la banda por el contacto entre ellos.

20

25

328787



- 2.-

1968

1

Tal conjunto está montado en una mesa soporte, cuyo tablero superior es plano y de curvatura coincidente con la banda. Como elementos complementarios, la parte inferior de la banda está tensada por ruedecillas o rodillos dispuestos en ejes de inclinación conveniente y el borde interior retenido por un perfil guía que evita el desplazamiento lateral de la misma.

5

10

Dentro de las reivindicaciones que se establecen pueden fabricarse transportadores de banda, de las formas, tamaños y materiales que se juzguen adecuados, para la aplicación concreta de que se trate, sin que tales variaciones, así como las que puedan introducirse en detalles de su presentación y organización, afecten a la esencialidad reivindicada, por lo que los transportadores de banda que se fabriquen, dentro de la idea general reseñada, con cualquiera de esas modificaciones, no serán sino variantes, igualmente comprendidas y protegidas por el presente registro.

15

20

En esta idea, las adjuntas figuras corresponden a una forma de ejecución, sin carácter alguno limitativo, que se presenta a título de ejemplo de realización, para concretar cuanto se dice en esta memoria descriptiva.

25

En la lámina se representa: en la parte superior, dos esquemas en sección transversal de la disposición a que nos referimos; y, en la inferior, se ilustra una vista del conjunto de un transportador en curva, establecido de acuerdo con el presente registro.

328787



- 3. -

1

Con referencia a dichas figuras y a los números que sobre ellas designan las partes y detalles del transportador representado, que interesan a los fines de esta memoria, la descripción del mismo es como sigue:

5

Está constituido por la banda propiamente dicha 1, que se compone de dos o más sectores de corona circular, que se unen en circuito cerrado por medio de uniones adecuadas, como grapas o dispositivos equivalentes.

10

La banda así cortada y unida va montada sobre la mesa soporte 2, que tiene también la forma en curva que interese, y cuya parte superior es totalmente plana, para el debido apoyo y deslizamiento de la banda.

15

Para el movimiento de esa banda continua, en un extremo de la mesa soporte 2, va dispuesto el rodillo cónico 4, accionado en su movimiento por el motor reductor 8, que al arrastrar la banda continua, hace girar a otro rodillo 5 análogo, que en el otro extremo atiranta la banda y la mantiene en condiciones para realizar su trabajo.

20

Esa conicidad de los rodillos 4 y 5 determina que, el desarrollo interior y exterior de la cinta o banda sinfín, tenga la velocidad angular homogénea durante su movimiento, necesario para que funcione el transportador.

25

En la parte inferior de la mesa soporte 2, van dispuestos varios rodillos o ejes con ruedas 6, y una inclinación apropiada, de modo que la parte inferior de la repetida banda, va apoyada durante su retorno. Además, con el

328787



1966

1

fín de evitar el deslizamiento de la banda 1 hacia el interior de la curva, en el tablero superior se instala el perfil guía continuo 3, y en la parte inferior varios rodillos giratorios 7.

5

10

N O T A . -

=====

15

La presente patente de introducción, comprende las siguientes reivindicaciones:

20

1.- Mejoras en la construcción de transportadores de banda, caracterizadas porque la continuidad entre partes de los mismos rectas que formen ángulo, se establece mediante un dispositivo constituido por una banda en curva, de la anchura de las bandas que une, formada por sectores de corona anular, cosidos y engrapados en sus extremos, formando una tira continua dispuesta sobre rodillos cónicos, que montados en sus extremos la atirantan y guían, y de los que uno de ellos es accionado por un grupo motorreductor; cuyo conjunto va montado sobre una mesa soporte, cuyo tablero liso,

25

328787



- 5.-

1 plano y de curvatura coincidente con el de la banda, la so-
porta en sus deslizamientos.

2.- Mejoras, según la reivindicación anterior, ca-
racterizadas porque la banda curva y continua está tensada
5 en la parte inferior por rodillos y ruedecillas, dispuestos
en ejes de inclinación conveniente, montados en la parte
inferior.

3.- Mejoras, según las reivindicaciones anteriores,
caracterizadas porque el borde interior curvo de la banda
está retenido por un perfil guía de la misma forma, montado
10 en la parte superior de la mesa soporte, que evita el desli-
zamiento lateral de la banda.

4.- Mejoras en la construcción de transportadores
de banda.

Según se describe y reivindica en la presente me-
15 moria descriptiva, la cual consta de cinco hojas foliadas,
escritas a máquina por una sola de sus caras.

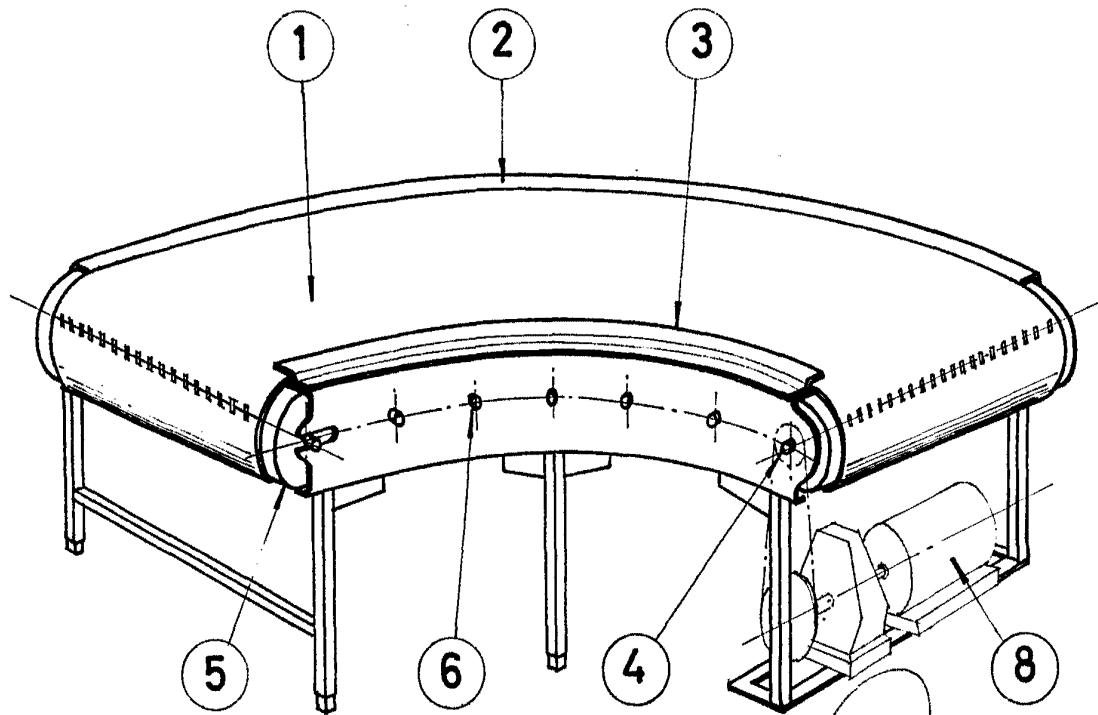
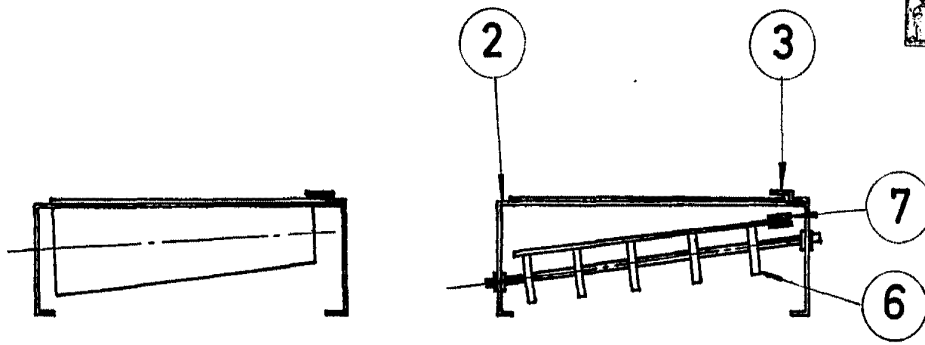
Madrid, a 7 JUL. 1966

CARLOS ROEB

20

25

328787



ESCALA VARIABLE

CARLOS ROEB