



328722

328722

SEGUNDO

CERTIFICADO DE ADICION

a la Patente principal N° 288.909, concedida en 2 de
Octubre de 1963, por: "PERFECCIONAMIENTOS EN ESTANTE-
RIAS DESMONTABLES"

Solicitante: ANGULOS RANURADOS Y ESTRUCTURAS
METALICAS, S.A. "AREMSA",
establecida en
BARCELONA, Calle Junqueras, 16.

Objeto del Certificado de Adición:

"MEJORAS INTRODUCIDAS EN EL OBJETO DE LA PATENTE PRIN-
CIPAL N° 288.909.

328722



En el primer Certificado de Adición N° 300.631 a la Patente principal N° 288.909, concedido en 2 de Julio de 1964, se describen unos perfeccionamientos en estanterías desmontables, del tipo de las que comprenden
5 bastidores verticales constituidos por un par de montantes perfilados, de sección en U o cuadrangular, cerrada o abierta, y por largueros de conexión acoplables con dichos bastidores mediante órganos propios de enlace, caracterizándose dichos perfeccionamientos, esencial-
10 mente, porque los largueros mencionados se constituyen por viguetas que en sus extremos llevan unidas a testas sendas piezas de perfil angular, de modo que en el canto libre del ala libre de dicha pieza de perfil angular se dispone, por lo menos, una lengüeta doblada hacia adentro de modo que el conjunto de ala libre, lengüeta do-
15 blada y porción doblada de ésta, adopta sección transversal en U.

En la realización práctica de la estantería desmontable descrita en el referido primer Certificado de Adición ha podido comprobarse que la lengüeta o lengüetas
20 dobladas hacia adentro adoptando sección en U proporcionan un movimiento basculante alrededor de los puntos de apoyo de dichas piezas con los montantes, de manera que, al tender los largueros a girar separándose de los mon-
25 tantes, se castigan las fibras del material de que están constituidas las lengüetas, como consecuencia del citado giro.

Este inconveniente queda descartado por completo



mediante las mejoras que constituyen el objeto de la presente Adición y que se caracterizan, esencialmente, porque las lengüetas de encaje en los montantes de las estanterías de las piezas de perfil angular unidas a
5 testa con los extremos de los largueros, se forman en el propio cuerpo del ala libre de dichas piezas en una hilera vertical que se extiende sensiblemente sobre la zona central de dicha ala, constituyéndose cada lengüeta por embutición hacia adentro de una porción rectangular
10 de dicha zona central, orientada oblicuamente con respecto al sentido de la extensión de la hilera mencionada.

Otra característica de las mejoras de que se trata consiste en que dichas porciones rectangulares oblicuas se embuten hacia adentro de modo que cada lengüeta re-
15 sultante posee dos porciones acodadas en ángulo recto que con el cuerno de la respectiva ala forman en sección transversal una U de ramas rectas, y en que al menos entre dos sucesivas de las lengüetas mencionadas se practica en el cuerno de la respectiva ala un orificio
20 rectangular oblicuo a una separación tal de una de dichas lengüetas que, cuando esta lengüeta esté encajada en la correspondiente abertura practicada en la rama central del montante perfilado, dicho orificio rectangular quede yuxtapuesto con la parte superior de la citada
25 abertura y permita el encaje de un fiador acodado, adaptado para afianzar la conexión.

En los dibujos adjuntos se ilustra, a título de ejemplo no limitativo, una forma de realización. En di-

328722



chos dibujos:

La Fig. 1 es una vista en perspectiva, a escala ampliada, de la disposición de las lengüetas en una pieza de perfil angular destinada a quedar unida a testa con el extremo de un correspondiente larguero;

la Fig. 2 muestra una vista en alzado lateral de una pieza de perfil angular encajada en un montante perfilado; y

la Fig. 3 es una vista de una sección según la línea III-III de la Fig. 2.

En la Fig. 1 se aprecia que las lengüetas de encaje 1 se forman en el propio cuerpo del ala libre 2 de la pieza de perfil angular 3 unida a testa al larguero 4, constituyéndose cada lengüeta 1 por embutición hacia adentro de una porción rectangular de dicha zona central.

Las lengüetas 1 se disponen en una hilera vertical que se extiende sensiblemente sobre la zona central del ala 2, correspondiéndose dichas lengüetas 1 con las aberturas 5 de que están dotados los montantes 6 de la estantería. Una vez encajadas las lengüetas 1 en las aberturas 5, el orificio 7, practicado en el ala libre 2 de la pieza 3 queda yuxtapuesto con la parte superior de la citada abertura 5, permitiendo el encaje de un fiador acodado adaptado para afianzar la conexión.

En la Fig. 3 se aprecia que cada lengüeta posee dos porciones 8 y 9 acodadas en ángulo recto que, con el cuerpo de la respectiva ala 2, forman en sección transversal una U de ramas rectas.

328722²⁰



N O T A

Descrita suficientemente la naturaleza del invento, así como la manera de ponerlo en práctica, se hace constatar que todo cuanto no altere, cambie o modifique su principio fundamental, puede quedar sometido a variaciones de detalle, siendo lo esencial y por lo que se solicita segundo Certificado de Adición a la Patente principal N^o 288.909, lo que queda resumido en las siguientes reivindicaciones:

10 1^a.- Mejoras introducidas en el objeto de la Patente principal N^o 288.909, concedida en 2 de Octubre de 1963, por: "Perfeccionamientos en estanterías desmontables", caracterizadas porque las lengüetas de encaje en los montantes de la estantería de las piezas de perfil angular unidas a testa con los extremos de los largueros, se forman en el propio cuerpo del ala libre de dichas piezas en una hilera vertical que se extiende sensiblemente sobre la zona central de dicha ala, constituyéndose cada lengüeta por embutición hacia adentro de una porción rectangular de dicha zona central, orientada oblicuamente con respecto al sentido de extensión de la hilera mencionada.

15 20 25 2^a.- Mejoras introducidas en el objeto de la Patente principal N^o 288.909 según la reivindicación 1^a, caracterizadas porque dichas porciones rectangulares oblicuas se embuten hacia adentro de modo que cada lengüeta resultante posee dos porciones acodadas en ángulo recto que con el cuerpo de la respectiva ala forman en sección transversal una U de ramas rectas.

328722 20



3ª.- Mejoras introducidas en el objeto de la Patente principal Nº 288.909, según las reivindicaciones 1ª y 2ª, caracterizadas porque al menos entre dos sucesivas de las lengüetas mencionadas se practica en el cuerpo de la respectiva ala un orificio rectangular oblicuo a una separación tal de una de dichas lengüetas que, cuando esta lengüeta esté encajada en la correspondiente abertura practicada en la rama central del montante perfilado, dicho orificio rectangular quede yuxtapuesto con la parte superior de la citada abertura y permita el encaje de un fiador acodado, adaptado para afianzar la conexión.

4ª.- MEJORAS INTRODUCIDAS EN EL OBJETO DE LA PATENTE PRINCIPAL Nº 288.909, tal y como queda descrito y reivindicado en la presente memoria que consta de seis hojas mecanografiadas por una sola cara y de una lámina de dibujos.

BARCELONA, 20 de Junio de 1966.

ANGULOS RANURADOS Y ESTRUCTURAS METALICAS, S.A. "AREMSA"
P.P.

J. GOMEZ-ACEBO Y MODET

328722

ESCALA VARIABLE

FIG. 1

FIG. 2

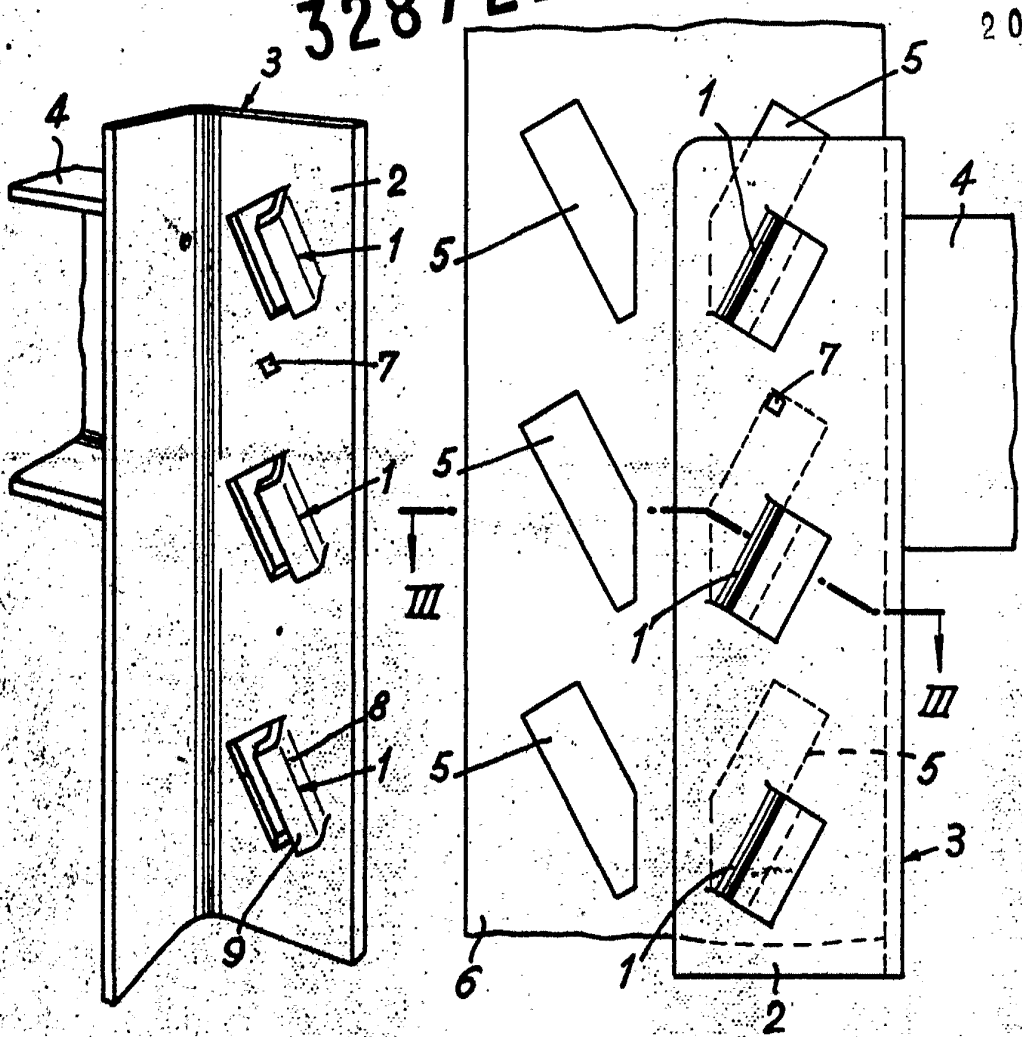
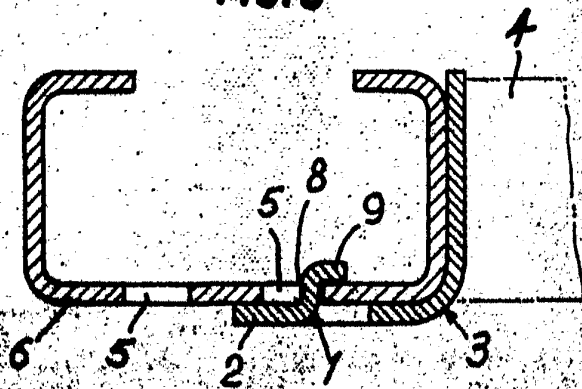


FIG. 3



BARCELONA, 20 de Junio de 1966
ANGULOS RANURADOS Y ESTRUCTURAS METÁLICAS, S.A. "AREMSA"

P.R.

A. GOMEZ-ACEBO Y MOJER

POOR QUALITY