


328708
25 JUL


328708

MEMORIA DESCRIPTIVA
de una Patente de Invención a nombre de:
OSWALD WENZEL Y JOSEF KERN, de nacionali-
dad alemana, domiciliados en HAINSTADT/M.,
Wilhelmstrasse, 46 y Hauptstrasse, 83
(Alemania); por: "PERFECCIONAMIENTOS EN
LOS CUERPOS DE ENCOFRADO PARA TEJADOS
ACANALADOS DE HORMIGON ARMADO".

—————oo0000oo—————

La innovación se refiere a un cuerpo de encofrado, es-
pecialmente de plástico, para tejados acanalados de hormigón ar-
mado, que está compuesto de varios elementos en forma de cubetas.

Ya ha sido propuesto un cuerpo de encofrado para el que
5 se emplea una cubeta rígida abierta en uno o en ambos extremos
y hacia abajo, de sección preferentemente trapezoide y de un ma-
terial no metálico, por ejemplo plástico, uno de cuyos extremos
en la zona del fondo de la cubeta está provisto de ranuras de en-
grane, listones de mortaja o cosas similares dirigidos hacia el

328708



exterior, y cuyo otro extremo tiene dobleces o cosas similares dirigidos hacia dentro, de modo que al estar alineadas varias de estas cubetas enrasadas en sentido longitudinal, los dobleces de una cubeta entran en los listones de mortaja o cosas similares de la cubeta vecina. Las cubetas combinadas para formar un cuerpo de encofrado continuo están dispuestas de tal manera que las cubetas en los extremos del cuerpo de encofrado están cerradas por una pared frontal hacia el exterior y que las cubetas situadas entre estas cubetas terminales están abiertas hacia los dos lados. Además se pueden unir dos piezas terminales por medio de duelas o cosas similares para formar un cuerpo cuadrado, de modo que los cuerpos se pueden emplear tanto para tejados acanalados de un solo eje como también para aquellos de armadura cruzada.

El cuerpo de encofrado descrito se compone de por lo menos dos elementos en forma de cubetas, pero se ha visto que esta forma de realización todavía cumple con todas las exigencias de la práctica. Esto se consigue ahora por medio del invento, en la que el cuerpo consta de por lo menos tres elementos de forma distinta, estando el primero de estos elementos abierto en los dos lados que en la dirección longitudinal están situados uno detrás de otro y provisto aquí solamente con una brida situada en un plano vertical en relación con el eje longitudinal. El segundo elemento está abierto solamente en uno de los lados indicados y provisto en este lado de las bridas mencionadas. El tercer ele-



mento es igual al segundo elemento con la diferencia de que por lo menos en una de las bridas están situados ganchos o cosas similares dirigidos hacia el exterior para recibir las bridas del elemento vecino.

5 Por esta nueva disposición se consigue la posibilidad de un empleo universal, y el montaje, que se puede efectuar por operarios no adiestrados mediante pocas y sencillas maniobras, queda reducido a un tiempo mínimo. Al mismo tiempo se ha conseguido en la nueva forma de realización una cohesión estable de
10 los distintos elementos, de modo que las cargas producidas por el montaje se transmiten en forma adecuada.

En los dibujos está representado un ejemplo de realización de la innovación, mostrando estos lo siguiente:

15 Figura 1 una sección de uno de los tres elementos del objeto de acuerdo con la innovación, en el que dos lados están abiertos,

Figura 2 una sección de otro elemento, en el que un lado está cerrado,

20 Figura 3 una sección del tercer elemento que corresponde a aquel de la figura 2 con las añadiduras dispuestas en las bridas del lado abierto,

Figura 4 una vista parcial desde arriba de una parte del objeto nuevo con una estructuración especial para el anclaje con el elemento vecino,

25 Figura 5 una vista parcial desde arriba del elemento vecino que



corresponde a la figura 4,

Figura 6 una vista parcial representada en perspectiva de una parte del nuevo objeto, que representa otra forma de realización del anclaje con el elemento vecino,

5 Figura 7 una vista parcial desde arriba del elemento vecino que corresponde a la figura 6, representado en perspectiva,

Figura 8 dibujado en forma esquemática un sector de varios elementos en forma de cubeta apilados uno dentro de otro,

10 Figura 9 una vista parcial del lado abierto de un elemento en forma de cubeta con un refuerzo desacoplable.

15 El primer elemento en forma de cubeta 1 representado en la figura 1 está abierto en los dos lados 2 y 3 y provisto de bridas 4 situadas verticalmente en relación con el eje longitudinal 5 del elemento.

En el lado 3 se une a la brida 4 un listón de mortaja 6, en el que encaja la brida 4 del elemento vecino cuando se monta el cuerpo de encofrado.

20 El segundo elemento en forma de cubeta 7 está abierto en el lado 2 y cerrado en el lado 3, uniéndose la pared 8 al listón de mortaja 6. En este ejemplo se ve que la cubeta para su refuerzo puede estar provista de canaletas onduladas 9.

25 El tercer elemento en forma de cubeta 10 es igual al elemento segundo representado en la figura 2, con la diferencia de que a la brida 4 se unen en el lado abierto 1 ganchos 11,



ranuras o cosas similares para recibir la brida 4 del elemento vecino.

5 En las figuras 4 y 5 está representado un medio de anclaje adicional, que llega a ejercer efecto cuando se montan los distintos elementos. En un lado abierto 1 de un elemento se encuentra el listón 13 que une las dos paredes frontales 12 en la base del elemento en forma de cubeta y que efectúa un refuerzo adicional. En el extremo del elemento se encuentra una escotadura 14 abierta hacia el exterior en la que encaja en el montaje un saliente 15 dirigido hacia dentro en la pared frontal 12 del elemento vecino (figura 5).

10 Otra posibilidad para el anclaje está representada en las figuras 6 y 7, de acuerdo con las que en el lado inferior del listón 13 se encuentran salientes de engrane o ranuras 16 que cooperan con nervios 17 situados en el lado interior de la pared frontal 12 del elemento vecino 7. Dichos nervios sirven al mismo tiempo de refuerzo para las paredes.

15 De acuerdo con la figura 8 también está previsto colocar en el lado exterior de las paredes frontales 12 nervios distanciadores 18 que forman topes cuando se encajan los elementos uno dentro de otro.

20 Conforme a la figura 7, dos elementos que entran en contacto con sus lados abiertos, se pueden unir en su base por medio de un listón 19 desacoplable y que sirve al mismo tiempo de refuerzo.

25



- 5 JUL -

En las figuras 1 a 3 están representados los elementos del cuerpo de encofrado de tal manera como se montan en el empleo práctico, mientras en las figuras 4 a 9 para la mejor comprensión están dibujados en situación inversa. El nuevo cuerpo de encofrado se puede colocar tanto sobre soportes con pie de madera como también con pie de hormigón. Tratándose de soportes con pie de madera, el listón de madera puede servir como soporte para el enlucido.

----- N O T A -----

10

Se reivindica como nuevo y de propia invención:

1.- Perfeccionamientos en los cuerpos de encofrado para tejados acanalados de hormigón armado, caracterizados porque consta de por lo menos tres elementos, el primero de cuyos elementos está abierto en los dos lados situados uno tras otro en la dirección longitudinal, y que está provisto de bridas situadas en un plano vertical en relación con el eje longitudinal, y porque el segundo elemento está abierto solamente en uno de los lados indicados, y provisto en este lado de las bridas mencionadas, mientras el elemento tercero corresponde al elemento segundo, con la diferencia de que en por lo menos una de las bridas están situados ganchos o cosas similares dirigidos hacia el exterior

20



para recibir la brida correspondiente del elemento vecino.

2.- Perfeccionamientos, de acuerdo con la reivindicación 1, caracterizados porque en un lado de los elementos están previstos salientes dirigidos hacia el interior, y en el otro lado del mismo elemento o del elemento vecino están previstas escotaduras abiertas hacia el exterior, que encajan entre sí a modo de machos y hembras.

3.- Perfeccionamientos, de acuerdo con las reivindicaciones anteriores, caracterizados porque en los lados interiores de las paredes de los distintos elementos están situados nervios a los que corresponden por lo menos en un lado de los elementos salientes de engrane o ranuras que encajan siempre con el borde inferior libre de un nervio.

4.- Perfeccionamientos, de acuerdo con las reivindicaciones anteriores, caracterizados porque los salientes de engrane están situados en las bridas o en un listón.

5.- Perfeccionamientos, de acuerdo con las reivindicaciones anteriores, caracterizados porque en las paredes exteriores de los distintos elementos están situados nervios distanciadores que forman topes al ser encajados los elementos uno dentro de otro.

6.- Perfeccionamientos, de acuerdo con las reivindicaciones anteriores, caracterizados porque por lo menos el primer elemento que tiene los lados abiertos, contiene por lo menos en un lado un listón que une a las dos paredes frontales en su base.

328708⁵ JUL



7.- Perfeccionamientos, de acuerdo con las reivindicaciones anteriores, caracterizados porque dos elementos que entran en contacto con sus lados abiertos, están unidos entre sí en su base por un listón desacoplable.

5 8.- PERFECCIONAMIENTOS EN LOS CUERPOS DE ENCOFRADO PARA TEJADOS ACANALADOS DE HORMIGON ARMADO.

Tal como se describe y reivindica en la presente Memoria Descriptiva, que consta de ocho hojas escritas a máquina por una sola cara y de sus correspondientes dibujos.

Madrid, - 5 JUL. 1966

Lejuna

328708

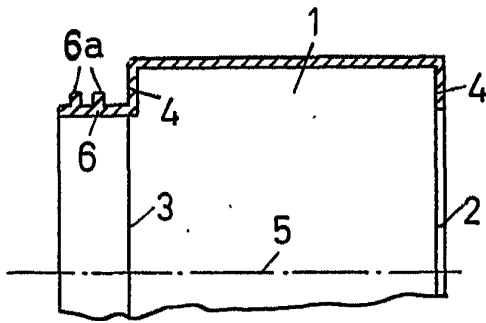


FIG. 1.

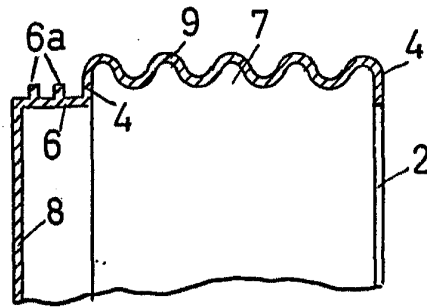


FIG. 2.

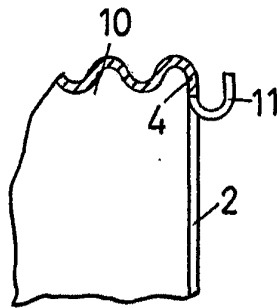


FIG. 3.

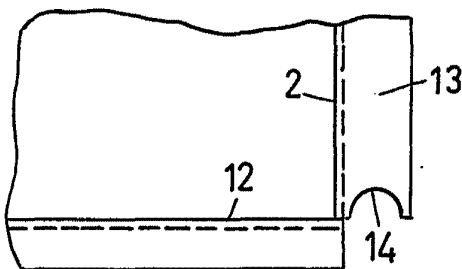


FIG. 4.

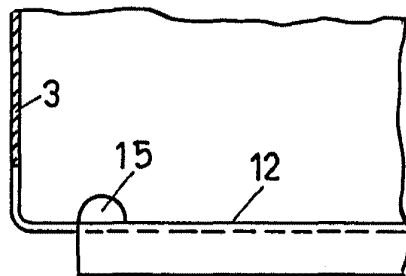


FIG. 5.

Escala variable

Madrid, 5 Julio 1966

Wenzel

328708

-5 JUL

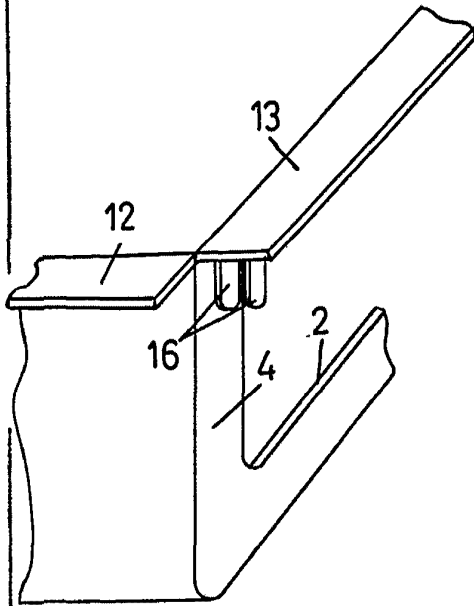


FIG. 6.

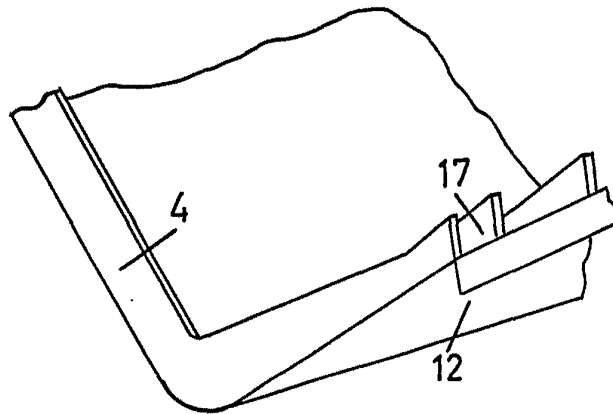


FIG. 7.

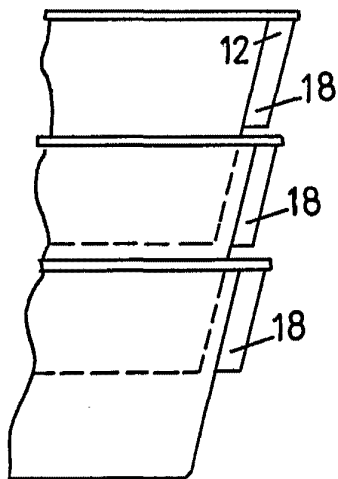


FIG. 8.

Escala variable

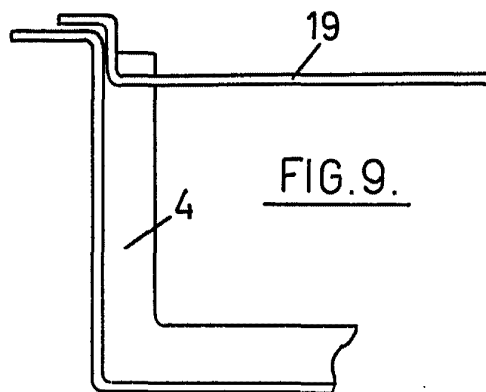


FIG. 9.

Madrid, 5 Julio 1966

efranda