

328339

- 1 -

MEMORIA DESCRIPTIVA

que se acompaña

a la solicitud de

registro de una Patente de Invención, por

veinte años en España, a favor de DON

AURELIO JOSE MARIA TORRALBO ALONSO, resi-

dente en MADRID, Amistad, 44, de naciona-

lidad española,

por:

"PERFECCIONAMIENTOS INTRODUCIDOS EN PUERTAS

BASCULANTES"

- - - -

24 JUN



328339

La invención a que se refiere la presente memoria, constituye una novedad industrial con características y ventajas que la hacen merecedora del privilegio de explotación exclusiva que por ella se solicita, de acuerdo con las prescripciones del Estatuto vigente sobre Propiedad Industrial de 26 de Julio de 1.929, texto refundido, publicado el 30 de Abril de 1.930.

El presente registro de Patente de Invención, concierne como su enunciado indica, a unos perfeccionamientos introducidos en puertas basculantes, de acuerdo con la descripción detallada que de los mismos se realiza, debiendo interpretarse siempre este concepto en su más amplio sentido y nunca en limitativo.

Este resultado industrial mejora notablemente todo cuanto sobre el particular se conoce y utiliza actualmente, tanto por su sencillez constructiva, como de aplicación, funcionamiento, resistencia, duración, indeformabilidad, perfecta maniobra, estética y economía.

Para la debida comprensión de este objeto, se adjuntan a la presente memoria descriptiva, dos hojas de planos en las que a título de ejemplo, se representan todas y cada una de las partes que lo forman y relación que guardan entre sí.

En las citadas hojas de planos, queda representado:

FIGURA PRIMERA.- La misma representa un alzado frontal de la puerta cuyo registro se preconiza, identificándose su mecanismo de accionamiento.

FIGURA SEGUNDA.- Representa un alzado lateral de la misma, apreciada en la posición de cierre, semiabierta y totalmente abierta.

FIGURA TERCERA.- Es un detalle superior del perfil y de las poleas de accionamiento.

FIGURA CUARTA.- Es otro detalle seccionado de la parte infe-

328339

24 JUN



rior del perfil que forma la armadura de soporte.

FIGURA QUINTA.- Es una sección parcial del perfil básico, representando la disposición de una roldana.

35 En estas figuras y con el mismo valor en todas ellas, se aprecian las siguientes referencias:

1.- Parte inferior de la puerta, constituido por un plano montado en forma basculante sobre el plano superior -2-.

2.- Plano superior mencionado, montado a su vez en forma basculante sobre el marco general.

40 Este plano inferior, tal como queda indicado, comporta medios de fijación basculante de la parte inferior -1-.

El plano superior -1- es de mayor altura que el superior -2- según detalles de las figuras 1ª y 2ª de la adjunta ilustración.

45 Ambos planos pueden adoptar posiciones comprendidas entre la vertical y horizontal respectivamente o bien posiciones intermedias.

Este sistema pendular, presenta un equilibrio de pesos que facilita el posicionado selectivo del conjunto de puerta.

3.- Articulación de ambas puertas -1- y -2-.

50 4.- Articulación del plano superior -2-, sobre el marco general.

5.- Marco general, constituido por un perfil apropiado fijado muralmente por patillas de anclaje y dispuesto como soporte lateral de las puertas -1- y -2-.

55 6.- Perfil que enmarca a la puerta inferior -1-, de sección adecuada.

7.- Perfil que guarnece a la puerta superior -2-.

8.- Soporte que fija lateral y superiormente a la puerta -2- y que está constituido por un receptor del correspondiente

60 eje que con este fin presenta dicha puerta y permite su bascula-



328339

miento en cualquier sentido.

9.- Soporte previsto en el marco -5- y parte superior del mismo, que recibe por medio de un pasador a la puerta -2- y que se aloja respectivamente en los soportes referidos -8- y -9-.

65

10.- Bulon que enlaza a los soportes -8-9-.

11.- Tornillo que penetra por el lateral exterior del soporte -9- y determina la fijación en una posición selectiva de la puerta superior -2-, al presionar sobre el pasador -10-.

70

12.- Poleas en número de dos, dispuestas por pares en cada lateral superior de la puerta y que van montadas sobre los correspondientes puntos de apoyo y giro.

Estas poleas tienen por misión permitir el deslizamiento de una sirga de acero o similar, que en su extremo inferior comportan sendos contrapesos, siendo una fija y la otra móvil.

75

13.- Cable citado, que enlaza a los contrapesos, se desliza por el interior y a lo largo del perfil básico -5- y soporta en su extremo inferior a unas roldanas, cuya finalidad es determinar por su desplazamiento, el posicionado racional de la puerta.

80

14.- Roldanas acopladas en el interior de los perfiles -5- y que como queda indicado, están fijadas a los extremos correspondientes de las sirgas -13-.

85

Estas roldanas actúan por rodamiento a lo largo de dichos carriles guías -5- y por la tracción del cable -13- originada por los contrapesos y viceversa, establecen selectivamente el posicionado de los planos del conjunto de puerta.

15.- Sistema de retención de la puerta en la posición de cierre, constituido por una palanca de accionamiento manual que va unida inferiormente a dos cables, en cuyos terminales van dispuestos sendos elementos de anclaje sobre unos soportes.

90

16.- Cables mencionados, alojados en el interior del perfil



328339

del marco -6- de la puerta -1-, detalle de las figuras 1ª y 4ª de la adjunta ilustración.

95

17.- Elementos de anclaje unidos a los cables -16- y que se acondiciona eventualmente en la fase de apertura sobre los soportes -18-.

18.- Soportes aludidos, previstos en la parte inferior y lateral de los perfiles básicos -5-, cuya misión ya ha sido descrita.

19.- Patillas de anclaje mural de los perfiles base -5-.

100

20.- Tapajuntas o perfiles planos que lleva la puerta dividido en dos zonas superior e inferior, dejando un trozo de puerta sin cubrir.

105

Hecha la descripción precedente, es preciso añadir que los detalles de realización de la idea expuesta, pueden variar, sin que por ello cambie la esencia de la invención, que es la que se desprende de los párrafos que anteceden, y se reivindica en la siguiente

N O T A

110

En resumen: La Patente de Invención que se solicita, recaerá sobre las reivindicaciones siguientes:

115

1ª.- PERFECCIONAMIENTOS INTRODUCIDOS EN PUERTAS BASCULANTES, caracterizados esencialmente porque comprenden la disposición de dos perfiles básicos, situados en ambos laterales de la puerta combinada, presentando estos perfiles las correspondientes patillas de anclaje mural, estando su interior previsto para el deslizamiento de unas sirgas, que en sus terminales comportan unas roldanas determinativas del posicionado de los planos de la propia puerta.

120

2ª.- PERFECCIONAMIENTOS INTRODUCIDOS EN PUERTAS BASCULANTES, según la anterior reivindicación, caracterizados esencialmente



328339

125

porque comprende la disposición de una puerta constituida en dos planos, unidos por medios articulados para establecer diversos posicionados basculantes, presentando el plano superior en ambos laterales también superiores medios de unión a los perfiles laterales constituidos por soportes enlazados por vástagos, existiendo un tornillo para retención en cualquier posición selectiva de las puertas, en tanto que en la parte inferior, está prevista una palanca, unida a unos cables cuyos terminales están fijados a sendos soportes situados en el interior del marco de la puerta correspondiente y que por tracción y extensión, se anclan sobre otros soportes previstos en los perfiles básicos, estando los cables mencionados alojados en el interior del perfil inferior del plano de la puerta.

130

135

3º.- PERFECCIONAMIENTOS INTRODUCIDOS EN PUERTAS BASCULANTES,

según las anteriores reivindicaciones, caracterizados esencialmente porque comprenden la disposición de sendos juegos de pares de poleas, una fija y otra móvil, dispuestas en las partes laterales de los perfiles base mencionados, actuando en deslizamiento sobre dichas poleas unas sirgas, que en los terminales exteriores van unidas a unos contrapesos que facilitan y aseguran el basculamiento de los planos de la puerta en posiciones comprendidas entre la vertical y la horizontal e intermedias, estando unido el extremo de los cables alojados en los perfiles del marco, a unas roldanas que se deslizan en los referidos perfiles y colaboran en el posicionado de la puerta.

140

145

4º.- PERFECCIONAMIENTOS INTRODUCIDOS EN PUERTAS BASCULANTES.

Todo ello tal y como se describe en la presente memoria, que consta de seis páginas escritas a máquina y dibujos que se acompañan.

150

Madrid, 28 JUN 1966

JOSE LAHIDARGA,

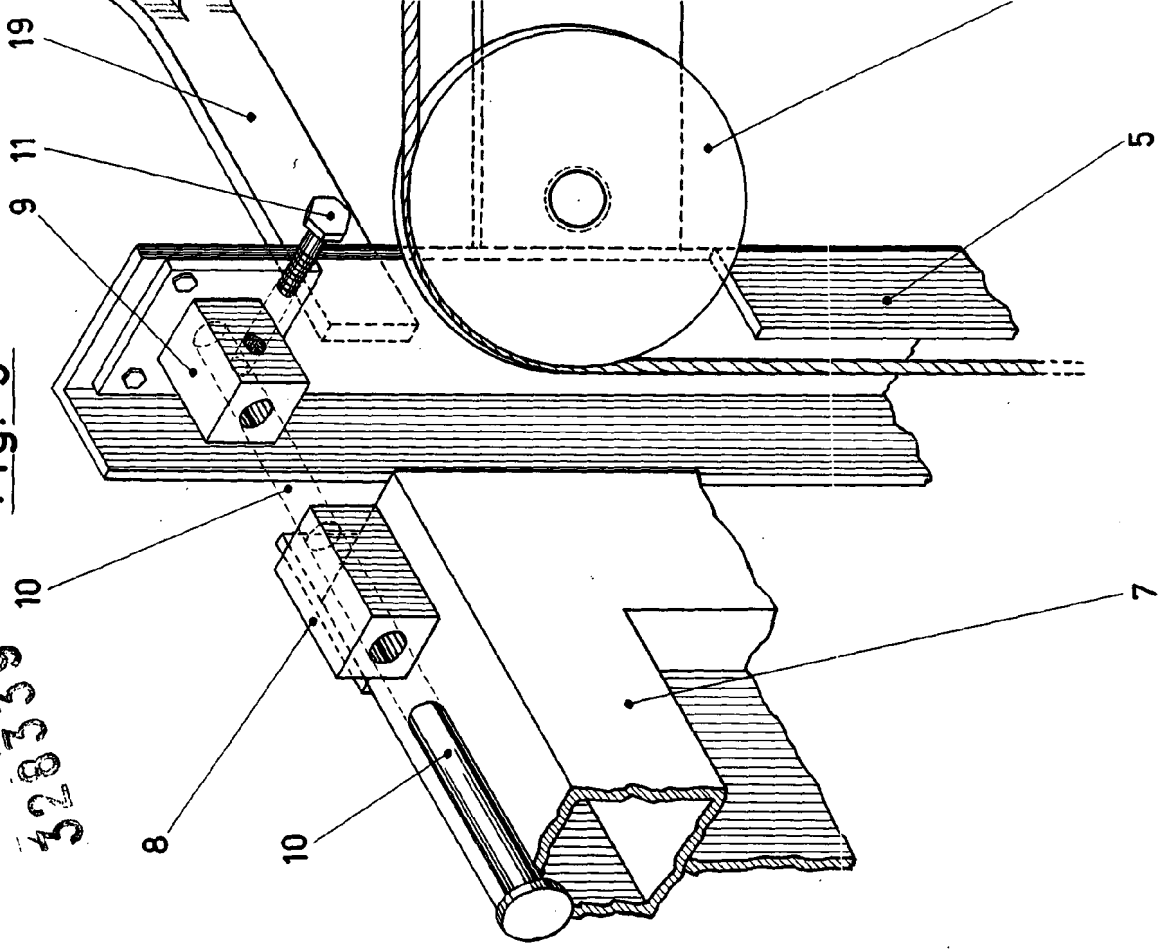


328339

D. AURELIO JOSE MARIA TORRALBO ALONSO

Fig. 3

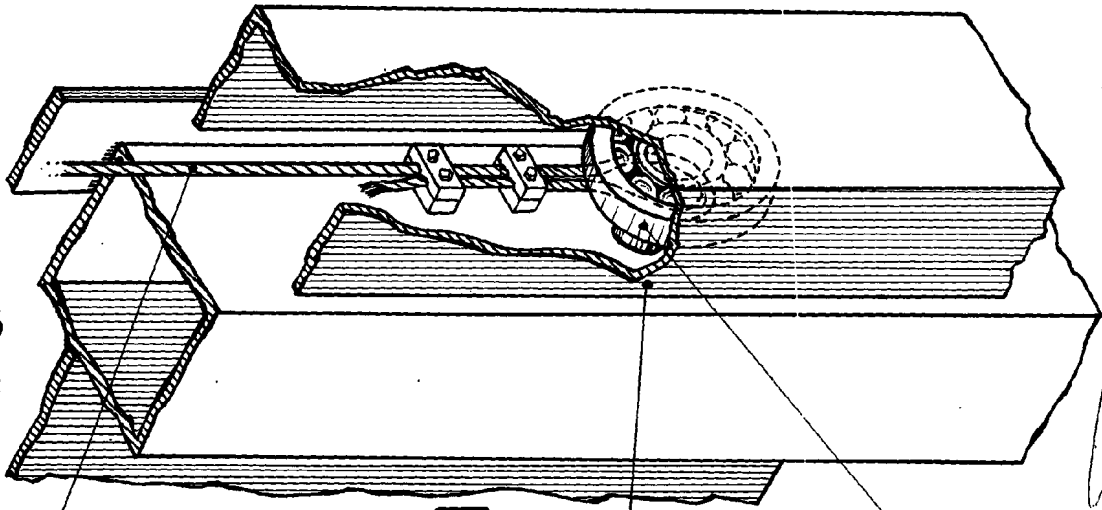
328339



ESCALA VARIABLE

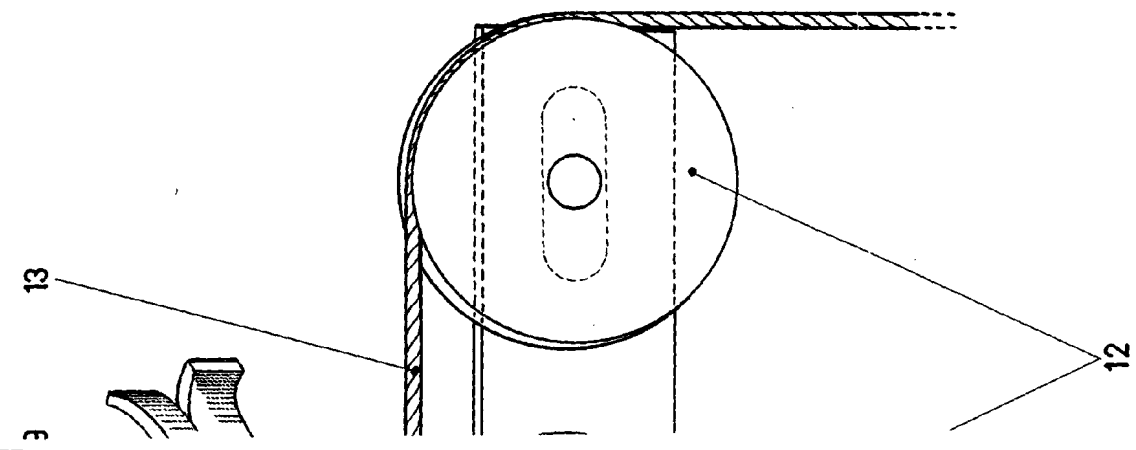
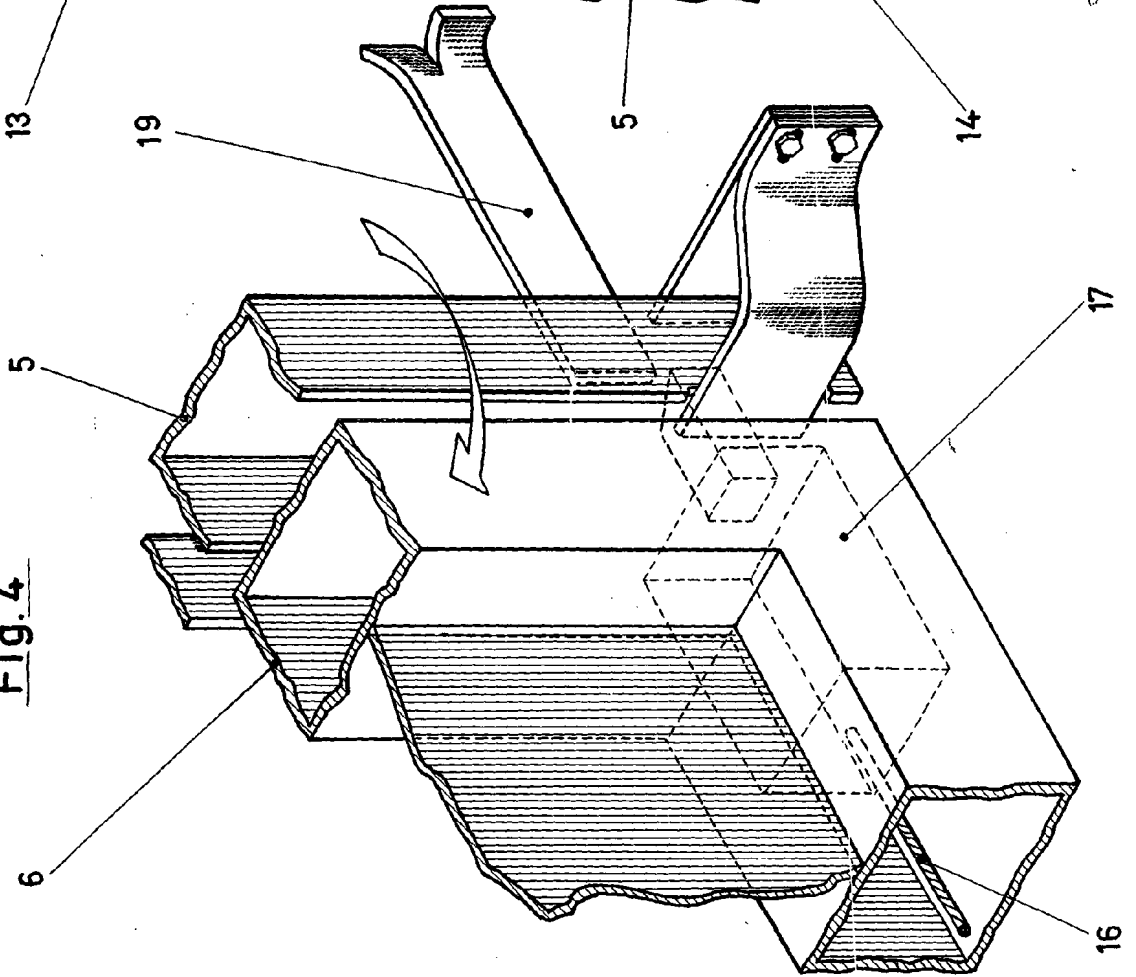


Fig. 5



March 24 de Junio de 1965
SOCIETAT ANTIGUA

Fig. 4



13

3

13

19

5

5

14

17

16

12

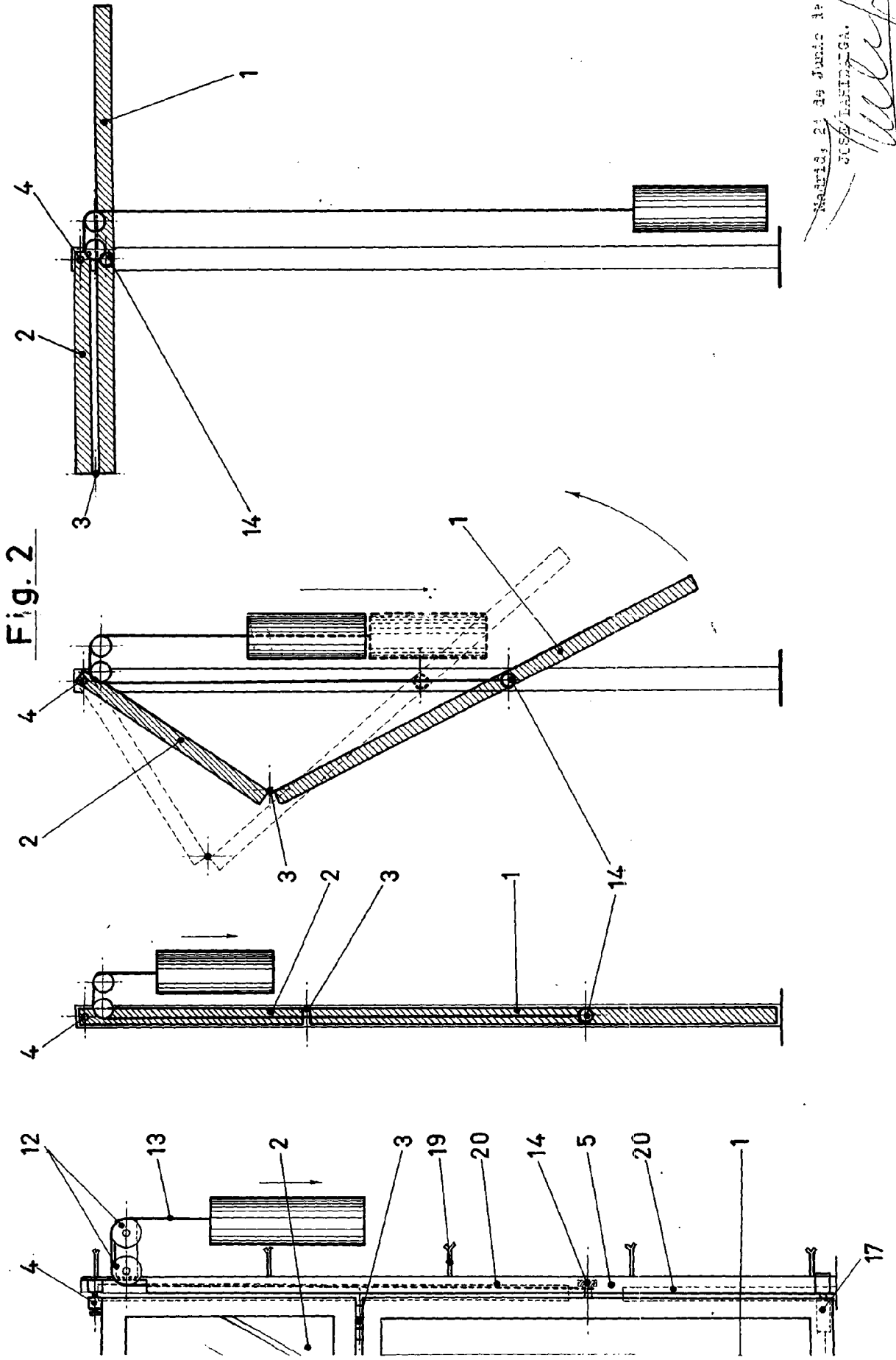


Fig. 2

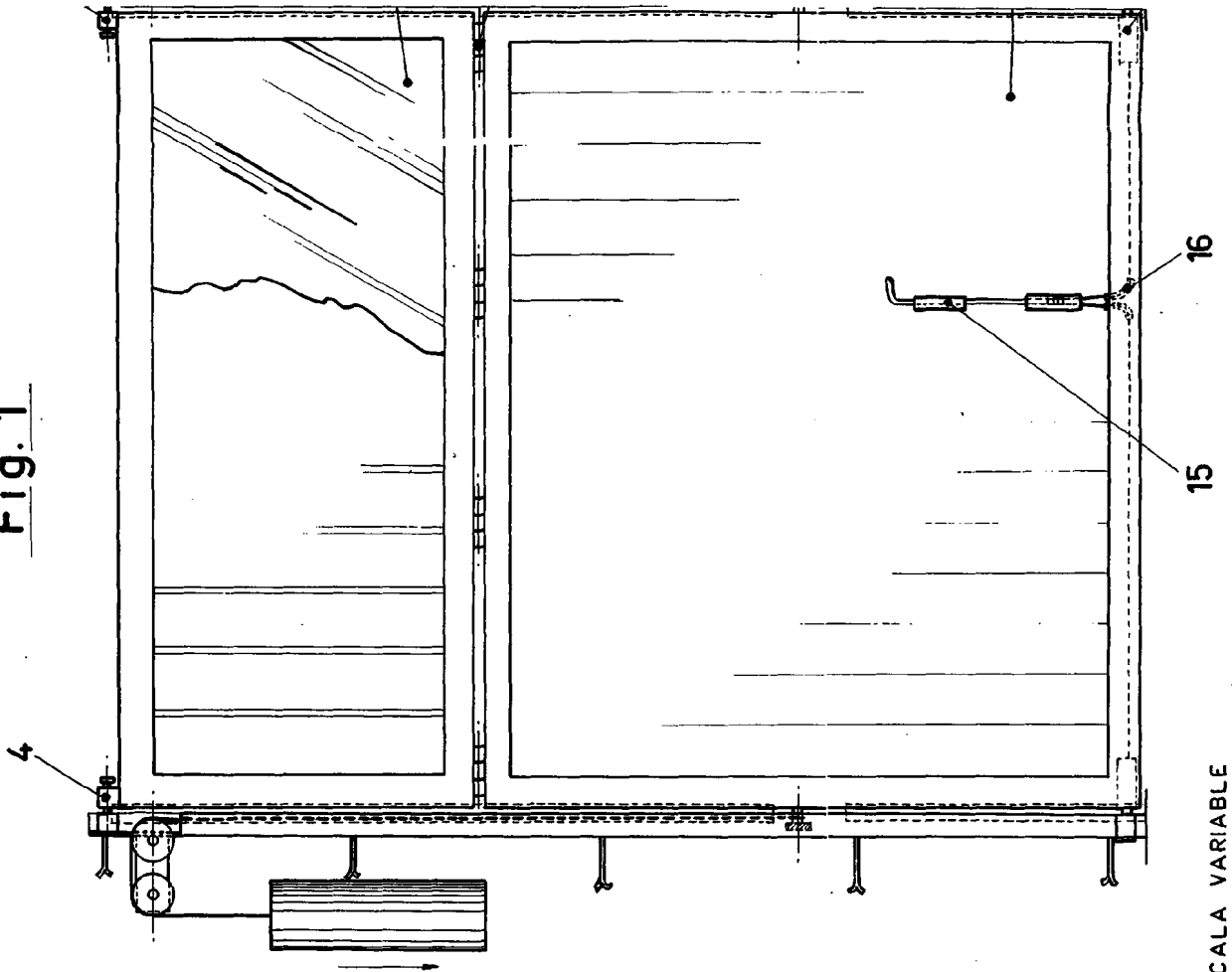
Madrid, 21 de Junio de 1966
 JOSÉ BARROGA.
[Signature]



30.300

D. AURELIO JOSE MARIA TORRALBO ALONSO

Fig. 1



ESCALA VARIABLE