



328152

PATENTE DE INVENCION

por 20 años

A favor de D. FRANCISCO MARLASCA GARCIA, de nacionalidad española, residente en SABADELL (Barcelona), Felipe Pedrell, 25-31. - - - - -

por: "PERFECCIONAMIENTOS EN LAS MÁQUINAS PARA FABRICAR GUATAS Y PRODUCTOS TEXTILES SIMILARES". - - - - -

MEMORIA DESCRIPTIVA

La presente patente de invención se refiere a unos perfeccionamientos introducidos en las máquinas para fabricar guatas y productos textiles similares.

5 Hasta la fecha la fabricación de guatas se efectuaba en forma un tanto rudimentaria, o bien en algunos casos, mediante grandes máquinas de un coste sumamente elevado, difícilmente amortizables.

10 Mediante los perfeccionamientos objeto del invento, se obtiene una máquina automática, de un tamaño proporcional



mente mucho más reducido, sumamente práctica y de gran rendimiento, mediante la cual se da una base de cola a la materia constitutiva de la guata, la cual se seca rápidamente en el propio proceso del encolado.

5 Otra de las ventajas que se consiguen con esta máquina es la de que trabaja " a peso", o sea que, mediante un dispositivo basculante de que va provista, se controla el peso de la banda de guata que se va a fabricar, de modo que automáticamente se corta la banda fabricada cuando llega al peso requerido, pa
10 ra seguidamente irse arrollando en bobinas.

 A dicho efecto se ha previsto a la salida de la materia una vez tratada por la máquina, un tambor giratorio por la superficie del cual va pasando la materia para recibir la base de cola, alrededor de cuyo tambor van dispuestos unos grupos caloríficos para el secado de la misma.
15

 Para facilitar la explicación, se acompaña a la presente memoria, una lámina de dibujos, en los que se ha representado, a título de ejemplo no limitativo, un caso de realización de una máquina para hacer guatas y productos textiles similares,
20 `construída según los perfeccionamientos objeto del invento.

 En los dibujos:

 La figura 1, muestra parcialmente una máquina para la fabricación de guatas y similares, vista en alzado por la parte correspondiente al plegado y encolada de la materia.

25 La figura 2, representa una vista frontal por "A" de la máquina, sin los grupos secadores.

 Consisten los perfeccionamientos objeto de la patente, tal como se ha indicado anteriormente, en disponer en la máquina a la salida del material fibroso, tratado previamente por la
30 misma, un tambor giratorio -1- montado en la bancada -2- de la



máquina, mediante un dispositivo basculante -3- que constituye al propio tiempo el elemento medidor del peso de la guata que se va arrollando sobre el tambor, de modo que el eje -4- del mismo va montado en el extremo interior del dispositivo basculante.

A la entrada de la materia sobre el tambor va dispuesto un cilindro prensador -5- por el que pasa la misma, y en posición algo más baja va montado un compresor inyector -6- del líquido adhesivo, provisto de una boquilla-surtidor -7- mediante cuyos elementos se incorpora la cola al velo de guata que va pasando por la superficie del tambor; debajo de la boquilla-surtidor va dispuesto otro rodillo prensador -8-.

Alrededor de dicho tambor van dispuestos los grupos caloríficos constituídos por unas pantallas secadoras -9- por rayos infrarrojos, o de otro sistema similar adecuado.

En la parte opuesta a la zona de entrada de la materia sobre el tambor, va fijado en la bancada de la máquina, un soporte -10- en el que va montado sobre una banqueta que presenta el mismo, un dispositivo cortador -11- dotado de varias cuchillas circulares -12- montadas sobre el mismo eje, en forma desplazable lateralmente, mediante las cuales se corta en bandas de anchura variable el velo de guata con su correspondiente base de cola.

El propio soporte -10- presenta una ménsula superior -13- de plano inclinado, en la que se apoya un plegador para la obtención de bobinas de guata -14- una vez cortadas en bandas por el dispositivo cortador. Antes de entrar en función este plegador, la guata se corta transversalmente por medio de una cuchilla -15- de funcionamiento automático, situada junto al tambor y a una altura superior a la del referido plegador.



En el bobinado de la guata es potestable intercalar una hoja de papel continuo suministrada por una bobina -16- de este material, que se dispone debajo del plegador de guata -14-.

5 El grosor y capas sucesivas o alternadas del encolado se obtiene sincronizando el calor con el inyector de la cola, de modo que a medida que va girando el velo de guata va aumentando dicho grosor o el número de capas alternadas, pudiendo
10 asimismo aplicarse sobre ambas caras del velo, con una zona intermedia carente de cola, lo cual se consigue cerrando el paso del inyector de líquido adhesivo, una vez obtenida una base de encolado, para volver a abrirlo después de que el velo haya dado algunas vueltas, para obtener la segunda base de cola.

La máquina va provista de un sistema electrónico accio-
15 nador y controlador de los distintos dispositivos de accionamiento y paro de la misma.

Los perfeccionamientos objeto de la patente, dentro de su esencialidad, pueden ser llevados a la práctica en otras formas de realización, que difieran en detalle de la indicada
20 a título de ejemplo, a las cuales alcanzará igualmente la protección que se recaba. Podrá, pues, fabricarse la máquina según los perfeccionamientos en cuestión, en cualquier forma y tamaño, con los medios y materiales más adecuados, por quedar todo ello comprendido en el espíritu de las reivindicaciones.

25

N O T A

Se reivindica como objeto de la presente patente de invención:

1.- Perfeccionamientos en las máquinas para fabricar guatas y productos textiles similares, caracterizados esencial-
30 mente por disponerse en las máquinas a la salida de la mate-



ria tratada por las mismas, un tambor giratorio montado en la bancada de la máquina mediante un dispositivo basculante que constituye al propio tiempo el elemento medidor del peso del velo de guata que va pasando por sobre el tambor, a la entrada de cuyo tambor va montado un compresor inyector con boquilla-surtidor mediante el cual se da una base de cola a la materia que va pasando por el tambor y cuya cola va secándose rápidamente en el propio proceso de encolado, a cuyo efecto van dispuestos alrededor del tambor unos grupos caloríficos secadores.

2.- Perfeccionamientos en las máquinas para fabricar guatas y productos textiles similares, según la anterior reivindicación, caracterizados porque en la parte opuesta a la zona de entrada de la materia sobre el tambor va fijado en la bancada de la máquina un soporte-banqueta en el que va montado un dispositivo cortador que comprende varias cuchillas circulares, montadas sobre el mismo eje en forma desplazable, mediante las cuales se corta en bandas de anchura variable la guata previamente encolada y cortada transversalmente, presentando el propio soporte una ménsula superior de plano inclinado, en la que se apoya un plegador para la obtención de bobinas de guata una vez cortadas, siendo potestable el intercalar en el bobinado una hoja de papel continuo suministrada por una bobina de este material que se dispone debajo del plegador.

3.- Perfeccionamientos en las máquinas para fabricar guatas y productos textiles similares, según las anteriores reivindicaciones, caracterizados porque el grosor y capas sucesivas o alternadas del encolado se obtiene sincronizando el calor con el inyector de la cola, de modo que a medida que va girando el velo de guata va aumentando dicho grosor o el número de



capas alternadas, pudiendo asimismo aplicarse la cola sobre ambas caras del velo, con una zona intermedia carente de cola.

4.- Perfeccionamientos en las máquinas para fabricar guatas y productos textiles similares, según las reivindicaciones 2 y 3, caracterizados por efectuarse el corte transversal de la guata con cola, mediante una cuchilla situada junto al tambor la cual funciona automáticamente, al igual que los demás componentes de la máquina, mediante un sistema electrónico de que va provista la misma.

10 5.- PERFECCIONAMIENTOS EN LAS MÁQUINAS PARA FABRICAR GUATAS Y PRODUCTOS TEXTILES SIMILARES

Consta la presente memoria descriptiva de seis hojas mecanografiadas, foliadas, numeradas y escritas por una sola cara, acompañada de una lámina de dibujos.

Barcelona, para Madrid, a 7 de Junio de 1966.

FRANCISCO MARLASCA GARCIA

P. A.
MANUEL DE...
[Handwritten signature]

D. FRANCISCO MARLASCA GARCIA

328152

328152

Hoja única

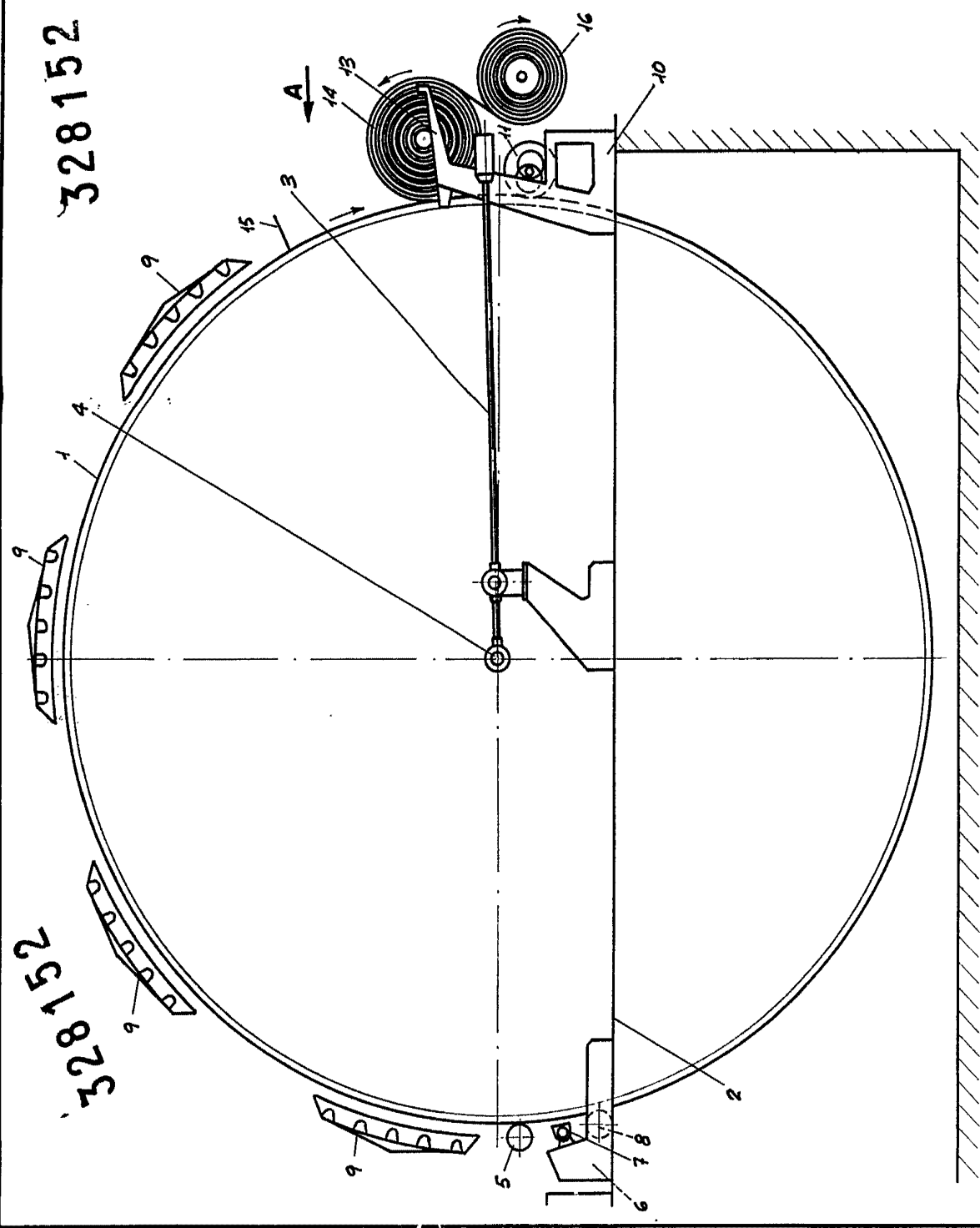
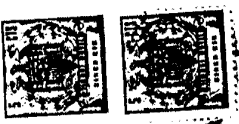


Fig. 1

Escala variable

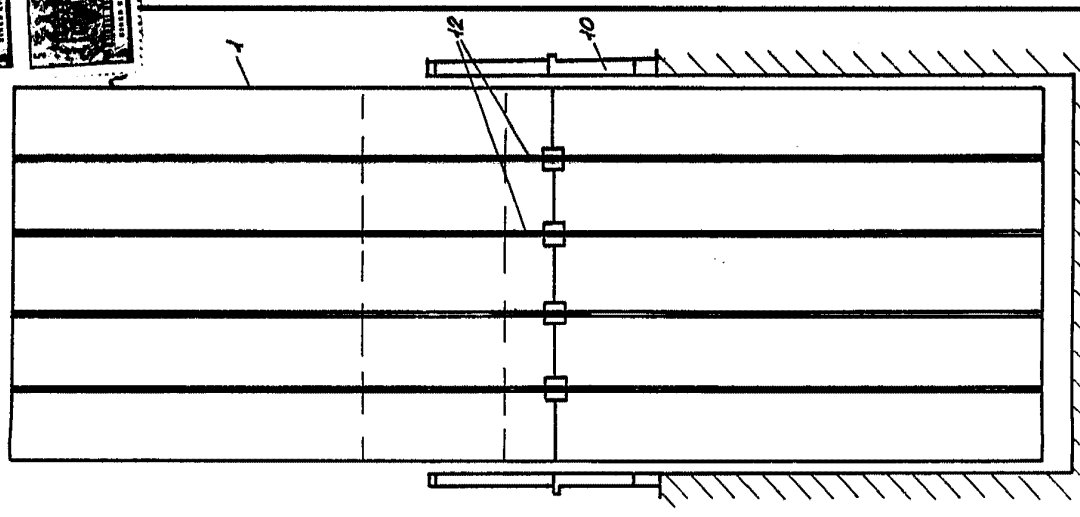
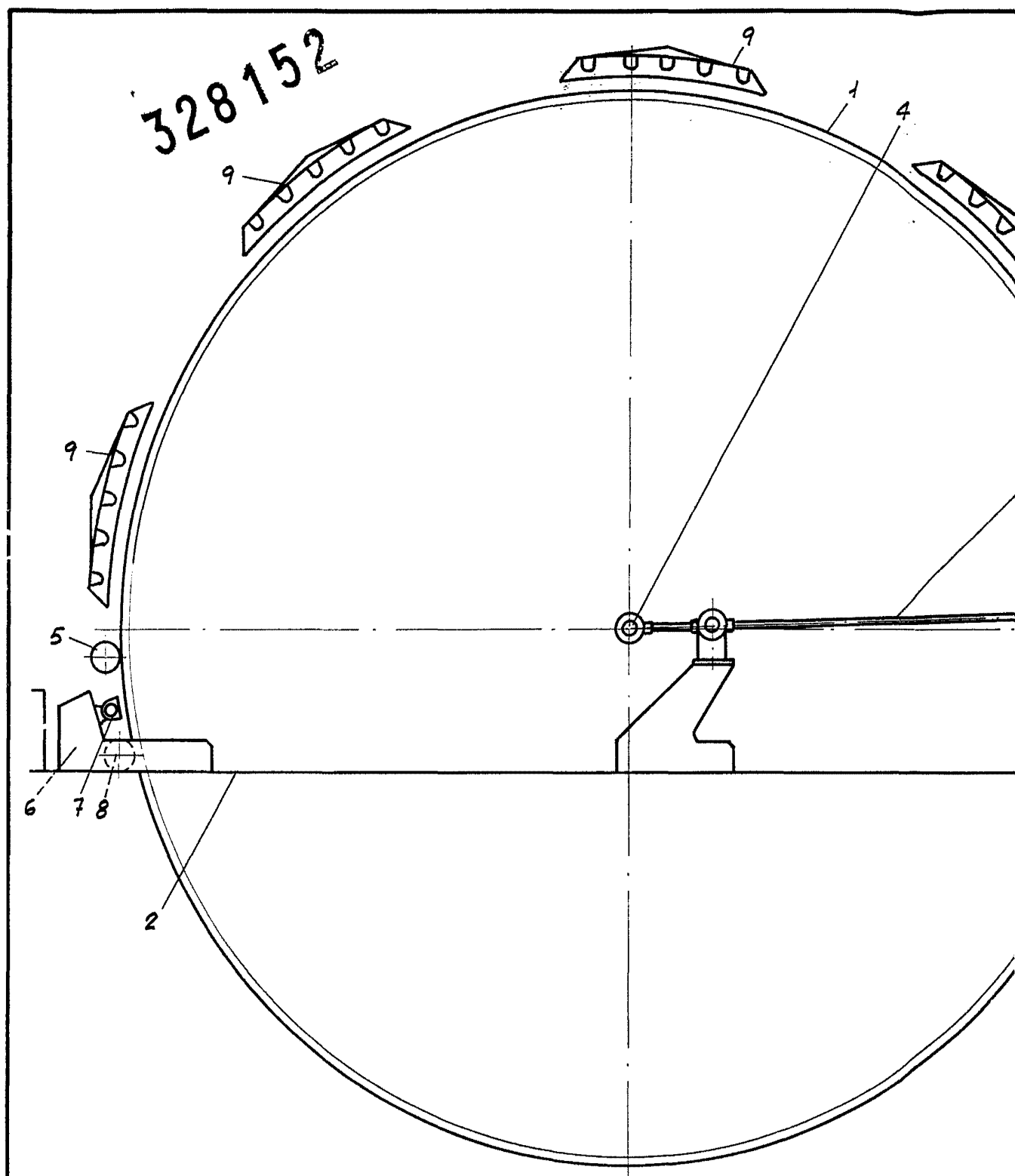


Fig 2

Barcelona, 7 Junio de 1968.
 FRANCISCO MARLASCA GARCIA

D. FRANCISCO MARLASCA GARCIA

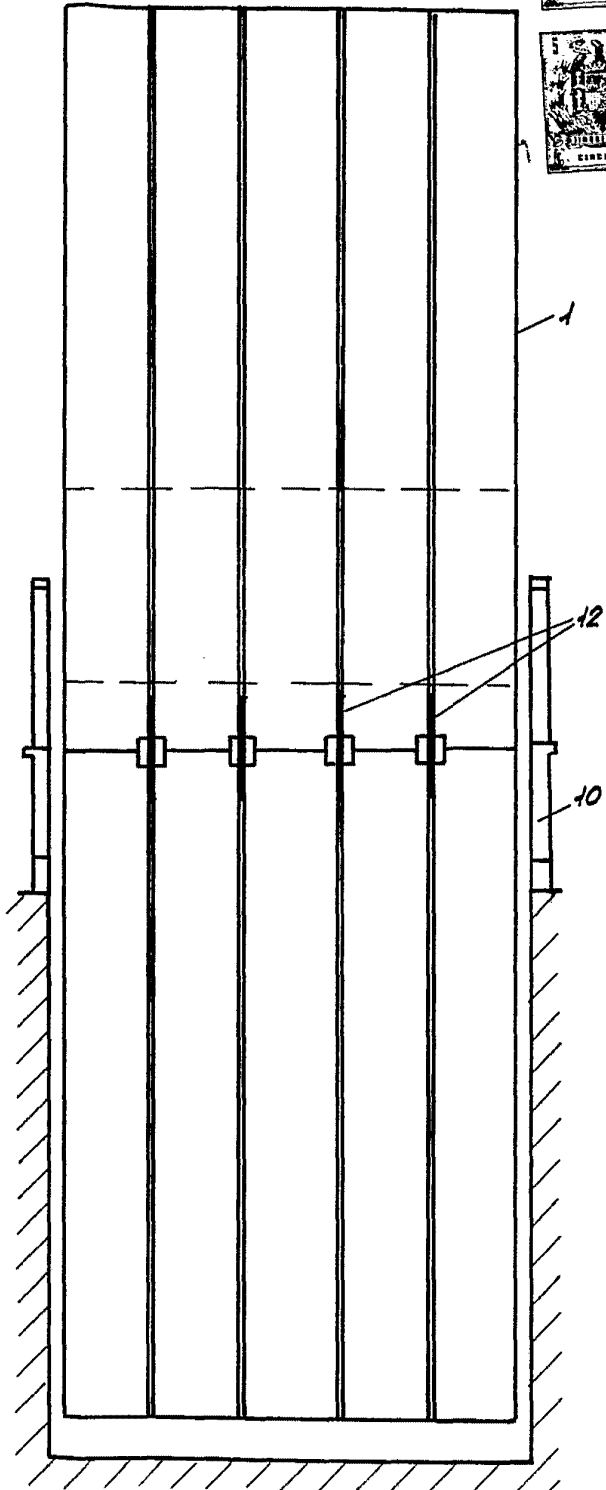
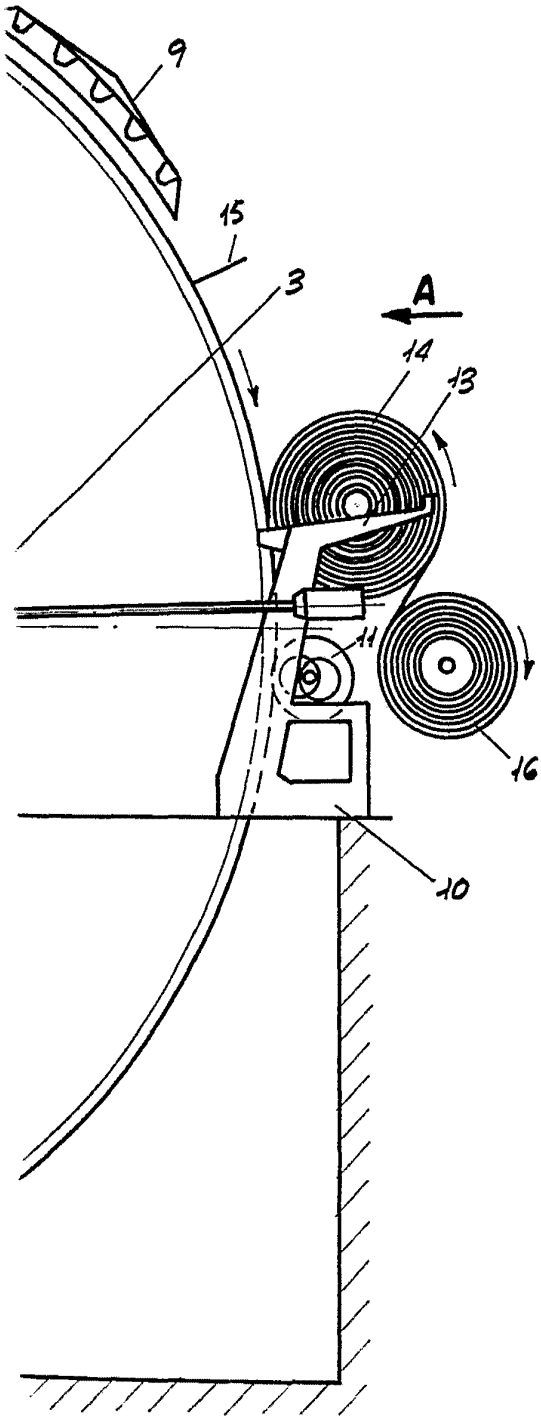


328152

Fig. 1

Escala variable

328152



Barcelona, 7 junio de 1965. Fig 2

[Handwritten signature]