

327524



327524

CERTIFICADO DE ADICION

que por veinte años, Para España y sus Posesiones, se solicita a favor de DON ARTUR FISCHER, de nacionalidad alemana, domiciliado en TUMLINGEN (ALEMANIA), Kreis Freudenstadt, por: "MEJORAS INTRODUCIDAS EN EL OBJETO DE LA PATENTE PRINCIPAL NUMERO 325.997 por: PERFECCIONAMIENTOS INTRODUCIDOS EN LA FABRICACION DE ELEMENTOS DE CONSTRUCCION".

Memoria Descriptiva

La invención concierne a un elemento de construcción preferentemente de sección de prisma rectangular con ensamble mediante ranura y resorte con un orificio redondo central para el alojamiento de una espiga de ensamble achaflanada existente
5 en una de sus bases.

Una realización especial está caracterizada por el hecho de que el orificio central del elemento fabricado de plástico duro y consistente en su forma sirve para el alojamiento de una espiga de ensamble constituida por un plástico
10 elástico más blando y deslizante, estando montada una de las -



espigas giratoria dentro del elemento de construcción por deformación térmica.

Puesto que la capacidad giratoria y la deformación térmica de la espiga en el elemento de construcción no resulta favorable en todos los casos tanto localmente como técnicamente, tenía la invención por objeto dotar la espiga embutida fija en el elemento de construcción de pezones de tal modo que ésta puede ser llevada en todas las posiciones en un ángulo de 90° con respecto al lado longitudinal y frontal de las ranuras con medios sencillísimos y de un modo sencillísimo a la posición deseada en cada caso con respecto a los diversos elementos de construcción adosados, y formar además elementos de construcción en que los pezones tienen que encargarse, además de la función de sujeción, al mismo tiempo de la función giratoria como pivotes.

Según invención se consigue esto de tal modo que el pezón sobresaliente del elemento de construcción está realizado de superficie de sección rebajada y uniforme por todos sus lados, llevando esta sección en una realización cuadrada y en otra realización sección circular.

Otra ventaja de la invención estriba en el hecho de que el rebajado de la espiga por todos sus lados recorre desde el culello de la misma hasta la mitad superior, achaflanada en sentido circular o cónico, correspondiendo la altura de la espiga aproximadamente a la media superficie de sección de la ranura correspondientemente rebajada.

Otras características y ventajas de la invención resultan de las subreivindicaciones en combinación con la descripción de dos ejemplos de realización con ayuda de los planos anexos, mostrando:

Las Figs. 1 hasta 4 un primer ejemplo de realización del objeto de la invención, representando en cambio:

La Fig. 1 un elemento de construcción con espiga embutida, en parte seccionada;

- 327524 = 3



La Fig. 2 una proyección horizontal, vista en dirección de la flecha A de la Fig. 1;

La Fig. 3 otro grupo de elementos de construcción, parcialmente en sección, y

la Fig. 4 una vista en planta de este grupo de construcción visto en dirección de la flecha B de la Fig. 3.

Las Figuras 5 hasta 8 representan el segundo ejemplo de realización del objeto de la invención, ilustrando:

La Fig. 5 un elemento de construcción según las Figs. 1 y 2, pero en realización plana;

La Fig. 6 es una sección a lo largo de la línea VI-VI según la Fig. 5;

La Fig. 7 un elemento de construcción en forma prismática, y

la Fig. 8 una proyección horizontal, vista en dirección de la flecha C según la Fig. 7.

En las Figuras 1 hasta 4 está ilustrado un primer ejemplo de realización del objeto de la invención en dos grupos de elementos de construcción 1 y 1a en forma diferente.

En el grupo de elementos de construcción según las Figs. 1 y 2 estriba lo esencial en el hecho de que el elemento de construcción 1 es de un plástico resistente a golpes, por ejemplo, un poliestirol; el propio pezón 2 es de un plástico blando, pero tenaz, por ejemplo, de un poliamida, polietileno o polipropileno. Por esta elección de las dos clases de plástico se consigue el que durante el encaje y desplazamiento del pezón 2 en las ranuras 4 de los elementos de construcción adosados 1 se obtenga una buena capacidad de deslizamiento de estas partes entre sí.

Una importancia especial en estos elementos de construcción, particularmente, cuando tienen una sección relativamente reducida, tiene aquí el material duro para servir de base fir

327524-3 JAN



me para la espiga relativamente pequeña, ya que ésta puede ser
extraída de una ranura de material más blando que aunque esté -
rebajada, no es estable sin embargo en su forma, ensanchando -
así el borde de la ranura en el curso del tiempo de tal manera
80 que ya no queda garantizado un seguro deslizamiento del elemen-
to en las ranuras. Espiga y ranura cogen "aire" entre sí y con
ello queda interrumpida la función exacta. Puesto que en cambio
el material duro dotado de ranuras no cede, puede hacerse muy -
fina también una espiga con reducido diámetro de su cuello cons-
85 tituído por un material tenaz, elástico y deslizante, quedando
garantizada siempre la función del elemento. En este caso es -
por naturaleza además mucho más difícil desenganchar la espiga
de la ranura, ya que cede sólomente el material de la espiga, -
por cuanto es de un plástico tenaz y elástico, necesitando para
90 su extracción una fuerza mayor que la que pueda ejercer, por
ejemplo, un niño.

El elemento de construcción para ensamble 1d según las
Figs. 1 y 2 con pezón 2 lleva una entalladura 6 conducida hasta
el plano de fondo o, respectivamente, el plano del pezón para -
95 el alojamiento de una espiga 8. La propia espiga 8 es introduci-
da con sus estrías en forma de dientes de sierra de efecto de -
ganchos a presión y no soltable en el elemento de ensamble 1d.
La forma exterior del elemento de ensamble 1d formado por deba-
jo del pezón 2 y dotado de espiga 8, es introducida en un aloja-
100 miento de igual forma en el elemento de construcción 1 mediante
la segunda mitad saliente de la espiga 8. Igualmente no soltable
en el elemento de construcción. Contra la torsión del elemento
de ensamble 1d dentro del elemento de construcción 1 el mismo -
está asegurado por nervios de retención 5.

105 Los rebajes c practicados en el pezón 2 por todos los
lados pueden llevar hasta el cuello a del pezón forma circular o
cónica; la propia sección, incluso el cuello a del pezón hasta

327524

33



su parte superior achaflanada, llevan la forma básica cuadrada. con el fin de agregar ahora el lado frontal 9 dotado de la ranu
110 ra transversal 4' y situada frente al pezón 2 el elemento de -
construcción adosado correspondiente, a la posición elegida, di
cho elemento puede ser girado a voluntad por 90º antes de intro
ducirlo.

El grupo de elementos de construcción ilustrados en -
115 las Figuras 3 y 4 es plano y dotado de los mismos pezones según
las Figs. 1 y 2 y sirve para el empleo de paredes, techos o pla
cas de montaje dentro de un sistema de caja de construcción. -
Aqui aloja el cuello a del pezón 2 como elemento de ensamble un
elemento de construcción 1a algo mayor, que está fabricado en -
120 su totalidad de un plástico, difícilmente rompible. A lo largo
de los delgados lados frontales el elemento de construcción 1a
que sirve de ensamble, está dotado alternativamente de pezones
2 y/o de correspondientes entalladuras (ranuras) 6a, las propias
entalladuras llegan aquí también hasta la proximidad inmediata
125 del plano del fondo 7a. Por esta realización del elemento de -
construcción 1a que sirve de ensamble está formada, al menos, -
una de las dos superficies básicas como superficie lisa y cerra
da.

Las Figuras 5 hasta 8 muestran un segundo ejemplo de
130 realización del objeto de la invención de otros dos grupos de -
elementos de construcción correspondiente el grupo de elementos
según las Figs. 5 y 6 en su estructura esencial a la realiza
ción según las Figs. 1 y 2. Puesto que aquí el elemento de cons
trucción 1b corresponde sólo a la altura de dos elementos de -
135 construcción 1d que sirve de elemento de ensamble, estos son in
troducidos juntos a presión mediante una espiga común 8 en el -
elemento de construcción 1d y forman así un elemento ensanchado
dentro del grupo de construcción dotado de pezones en ambas ba
ses.

140 Lo esencial y ventajoso consiste en el hecho de que -

327524



el pezón 2a ilustrado aquí lleva rebajes cónicos c hasta el cuello b, mientras que la sección incluso del cuello b del pezón - lleva forma circular.

145 Otra ventaja de la realización del objeto de invención antes descrito estriba en el hecho de que la ranura transversal 4' en el lado frontal según la Fig. 1 está dotada en la zona de las ranuras longitudinales 4, al menos desde dos lados para el - alojamiento de espigas 2, 2a, de elementos de construcción adosados, de cavidades 10 preferentemente cuadrangulares. Mediante es
150 tas cavidades se consigue el que puedan ser aplicados en construcciones de modelos ya acabados desde los lados elementos de - construcción adicionales para eventuales ensambles angulares o - análogo.

Así pues, los elementos de construcción no deben ser -
155 pasados desde un principio por entre las ranuras hasta la posición final deseada particularmente en construcciones columniformes.

El último grupo de elementos de construcción 1c ilustrado en las Figuras 7 y 8 con base prismática lleva, al menos,
160 dos de los tres lados con pezones individuales, según las Figs. 5 y 6, y el tercer lado dotado de una ranura 4 para el alojamiento de los pezones de otros elementos de construcción a él adosados.

Ambos grupos de elementos de construcción según las -
165 Figs. 5,6 y 7,8 con pezones 2a rebajados y de sección circular, tienen la ventaja de que estos elementos de construcción 1b y 1c pueden girarse una vez unidos, al elemento de construcción adosado, a todas las posiciones deseadas con respecto a otros elementos que deben ser montados.

170 Esta forma de pezón puede ser aplicada también en otros elementos de construcción.

Convenientemente las espigas de que están dotados los

327524-3



175 elementos de construcción, sean estas, rectangulares o redondas, pueden ser de material diversamente coloreado para su fácil reconocimiento para el respectivo fin a que han de aplicarse.

REIVINDICACIONES

180 1ª. Mejoras introducidas en el objeto de la Patente principal -
núm. 325.997 por: Perfeccionamientos introducidos en la fabrica
ción de elementos de construcción, preferentemente de sección -
rectangular con ensamble por ranura y resorte con un orificio -
circular dispuesto en el centro de una de las bases del elemen
to de construcción fabricado de un plástico duro y consistente
en su forma, que sirve para el alojamiento de una espiga de en
samble rebajada hecha de plástico más blando, elástico y con ca
185 pacidad deslizante, caracterizado porque el pezón del elemento
de construcción lleva cuatro lados iguales rebajados por todos
sus lados.

190 2ª. Mejoras introducidas en el objeto de la Patente principal -
núm. 325.997, por: Perfeccionamientos introducidos en la fabri
cación de elementos de construcción, según reivindicación 1ª, -
caracterizadas porque el pezón rebajado por todos sus lados lle
va incluso hasta su cuello sección circular.

195 3ª.- Mejoras introducidas en el objeto de la Patente principal
núm. 325.997 por: Perfeccionamientos introducidos en la fabrica
ción de elementos de construcción, según reivindicaciones 1ª y
2ª caracterizadas porque los rebajes practicados en el pezón -
por todos sus lados llevan desde el cuello de dicho pezón hasta
el achaflanado superior del mismo forma circular o cónica.

200 4ª. Mejoras introducidas en el objeto de la Patente principal -
núm. 325.997 por: Perfeccionamientos introducidos en la fabrica
ción de elementos de construcción, según reivindicaciones 1ª -
hasta 3ª, caracterizadas porque los pezones y el elemento de -
construcción que sirve de ensamble son de una pieza.

327524³



205 5ª. Mejoras introducidas en el objeto de la Patente principal -
núm. 325.997 por: Perfeccionamientos introducidos en la fabrica
ción de elementos de construcción, según reivindicaciones 1ª -
hasta 4ª, caracterizadas porque los pezones están achaflanados
en su parte superior y poseen aproximadamente la mitad de la -
sección de la ranura rebajada en el elemento de construcción.

210 6ª. Mejoras introducidas en el objeto de la Patente principal -
núm. 325.997 por: Perfeccionamientos introducidos en la fabrica
ción de elementos de construcción, según reivindicación 4ª, ca-
racterizadas porque el elemento de construcción que sirve de -
pieza de ensamble y forma una pieza con el pezón está dotado de
215 nervios de retención.

7ª. Mejoras introducidas en el objeto de la Patente principal -
núm. 325.997 por: Perfeccionamientos introducidos en la fabrica
ción de elementos de construcción, según las reivindicaciones 4ª
hasta 6ª, caracterizadas porque el elemento de construcción pa-
220 ra ensamble lleva entalladuras que transcurren hasta la proximi
dad inmediata del plano del fondo.

8ª. Mejoras introducidas en el objeto de la Patente principal -
núm. 325.997 por: Perfeccionamientos introducidos en la fabrica
ción de elementos de construcción, según una de las reivindica-
225 ciones anteriores, caracterizadas porque el pezón del elemento
de ensamble es introducido a presión en el elemento de presión
o respectivamente ensamblado no soltable con él mediante la es-
piga.

9ª. Mejoras introducidas en el objeto de la Patente principal -
230 núm. 325.997 por: Perfeccionamientos introducidos en la fabrica
ción de elementos de construcción, según reivindicación 1ª, ca-
racterizadas porque para la inserción del pezón con respecto a
la superficie superior longitudinal del elemento de construc-
ción, lleva la ranura practicada en una de sus bases una cavi-
235 dad cuadrangular adaptada a la sección del pezón.

327524



10ª.- "MEJORAS INTRODUCIDAS EN EL OBJETO DE LA PATENTE PRINCIPAL
NUM. 325.997 por: PERFECCIONAMIENTOS INTRODUCIDOS EN LA FABRICA-
CION DE ELEMENTOS DE CONSTRUCCION".

Consta la presente memoria descriptiva de nueve hojas numeradas y mecanografiadas por una sola de sus caras, a la que se acompaña una hoja de planos para su mejor comprensión.

MADRID, - 3 JUN. 1966

RODOLFO DE LA TORRE ROSELLO
P. P.


José Pérez Collado

327524

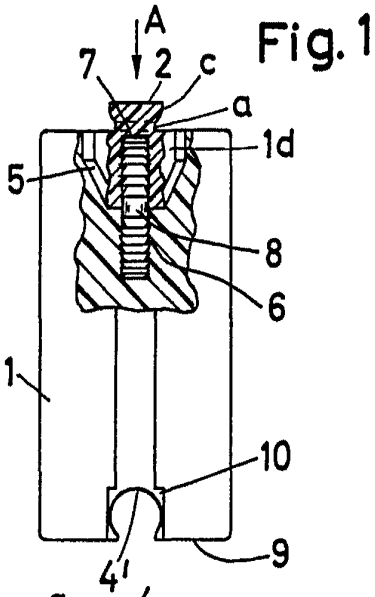


Fig. 1

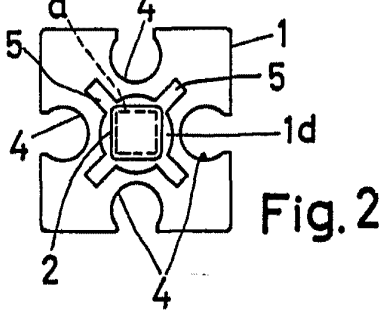


Fig. 2

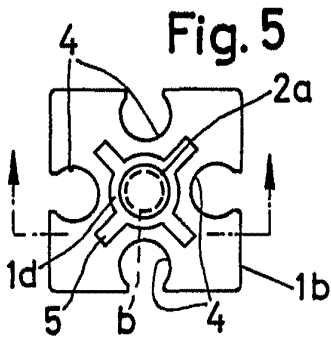


Fig. 5

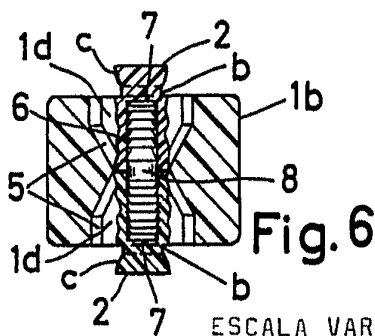


Fig. 6

ESCALA VARIABLE Madrid,

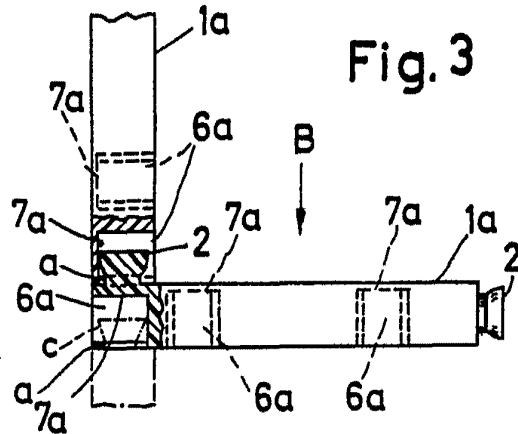


Fig. 3

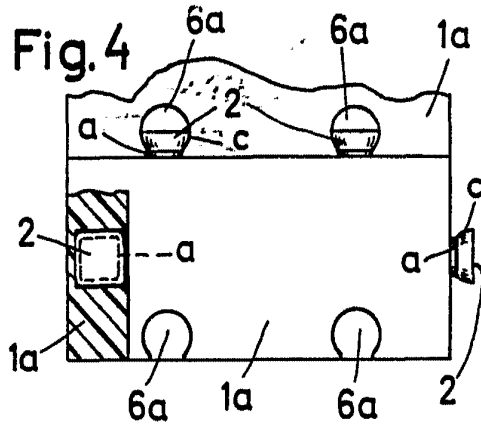


Fig. 4

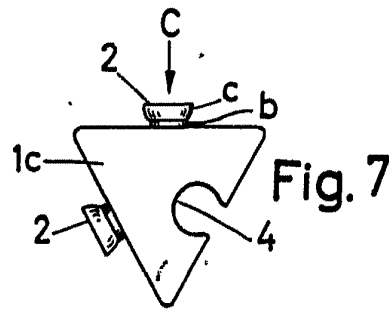
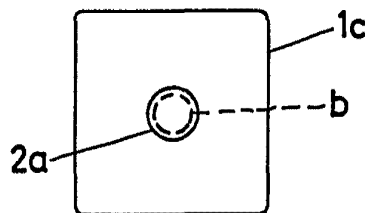


Fig. 7

Fig. 8



3 JUN 1966

RODOLFO DE LA TORRE ROSELLO P. P.

Handwritten signature: José Pérez Collado