



327459

327459

D. Magín Desveus Durán, de nacionalidad española, domiciliado en Sabadell (Provincia de Barcelona), calle San Olegario nº 35, solicita registrar una Patente de Invención, por 20 años, para España y sus Provincias de Ultramar, que se refiere a:
"PERFECCIONAMIENTOS EN LOS MECANISMOS PARA DESPLAZAMIENTO HORIZONTAL DE VAIVEN DE LIZOS DE TELARES".

- - - - -

La presente solicitud de Patente de Invención se refiere a unos perfeccionamientos introducidos en los mecanismos para desplazamiento horizontal de vaivén de lizos de telares, que vienen a aportar notables y sensibles mejoras sobre las diversas realizaciones de mecanismos de tal tipo, que hasta hoy día se han venido ejecutando.

5

En efecto, es sabido que los telares sin lanzadera han de ir dotados de un mecanismo que permita el desplazamiento de vaivén de los lizos. A tal fin, han sido muy diversas las realizaciones que se han ido ejecutando, pero la mayor parte de las mismas adolecen del defecto de complejidad constructiva y funcional, que redundando directamente en el precio de coste de dicho mecanismo, que resulta considerablemente elevado.

10

Uno de los mecanismos arbitrados, y que más satisfactorios resultados ha proporcionado, está constituido por dos conjuntos

15



20 mecánicos relacionados para producir el movimiento horizontal correspondiente y montados en la bancada del telar a ambos lados del lizo a mover, comprendiendo, uno de ellos, una parte compuesta por un trinquete unido a una excéntrica que constituye el apoyo para la extremidad de una pieza basculante, cuyo otro extremo lleva una rueda apoyada en la parte lateral del lizo, y una segunda parte montada en el montante del telar, compuesta por un trinquete enfrentado con el anterior. Además, el otro conjunto mecánico referido consta de una pieza basculante provista, en uno de sus extremos, de una rueda apoyada en la parte lateral del lizo y dotada aquélla, en su otro extremo, de un resorte que la presiona contra dicha parte lateral del lizo.

25 El problema principal que plantea la realización descrita es el de que, con la misma, solo puede conseguirse un único ligado de trama, y en consecuencia un solo ligado de falso orillo. La idea primordial de los presentes perfeccionamientos radica en, simplificando en lo posible la propia realización referida, poder conseguir, de una forma sumamente simple, el ligado de trama, y en consecuencia del falso orillo, de formas muy diversas. Ello se ha conseguido, en efecto, de manera sencilla y eficaz, sin más que el tener que efectuar el recambio de una excéntrica o leva, la cual, por su especial configuración, permitirá una diferenciación en el mencionado ligado de trama.

35 Para su mejor comprensión y facilidad en las descripciones, nos vamos a referir, a continuación, a los dibujos que se adjuntan a la presente memoria y que representan, a título de ejemplo explicativo, pero no limitativo, un mecanismo para desplazamiento horizontal de vaivén de lizos de telares, al que se le han incorporado los presentes perfeccionamientos.

45 Dichos dibujos muestran:

Fig. 1.- Vista en alzado del mecanismo en cuestión, en posición de servicio.



Fig. 2.- Vista en alzado, pero lateral, de una de las dos partes o cuerpos principales que componen el actual mecanismo.

50

Figuras.- 3, 4, 5 y 6 representan sendas levas, así como los ligados de trama simple, doble, triple y cuádruple, que se consiguen con ellas.

55

Según tales figuras, los perfeccionamientos en los mecanismos para desplazamiento horizontal de vaivén de lizos de telares, objeto de la presente solicitud de Patente, radican en la disposición a ambos lados del lizo -1- del telar, sobre el cual van situados los portalizos -2-, así como unos peines o parri-llas -3- de retención de trama, de sendas palancas -4- y -5-, de configuración acodada, giratorias en los correspondientes puntos -6- y -7-, y dotadas, en sus extremos enfrentados con el lizo -1-, de adecuadas ruedecillas -8- y -9- para su deslizamiento sobre los lados del lizo.

60

65

Una de las palancas referidas, concretamente la -5-, lleva, en su otro extremo, un tetón saliente -10-, donde se sujeta uno de los extremos de un resorte -11- que presiona a dicha palanca contra la zona lateral correspondiente del lizo -1-.

70

A su vez, la otra palanca -4- lleva, en su extremo opuesto al de aplicación contra el lizo -1-, una ruedecilla -12-, que recibe la actuación de una leva -13- montada hacia la zona intermedia de un eje transversal -14-, dotado del correspondiente soporte -15-, así como de una rueda de trinquete -16-, en la que actúa el gatillo -17-, que va situado en el extremo de un tirante longitudinal -18-.

75

El mencionado tirante -18- va sujeto, por la correspondiente tuerca y contratuerca -19- y -20-, a una horquilla -21-, cuyas patas montan sobre el árbol principal de transmisión -22-, que es el portador de la excéntrica divisora principal -23-.

Por otra parte, según se desee que el ligado de trama sea simple, doble, triple o cuádruple, bastará con situar, en vez



80 de la leva -13-, las correspondientes levas -24-, -25-, -26-
 y -27-, representadas en las Figuras 3 a 6 respectivamente. A
 tal efecto la leva -24- adopta la forma de una estrella de
 seis puntas, con cantos redondeados, la leva -25- adopta una
 disposición triangular con vértices ensanchados y redondeados,
 85 la leva -26- adopta disposición circular con dos ensanchamien-
 tos diametrales y la leva -27-, por último, presenta simple-
 mente forma circular con un amplio sector ensanchado.

Todo cuanto no afecte, altere, cambie o modifique la esen-
 cia de los presentes perfeccionamientos, será variable a los
 90 efectos de la actual solicitud de registro.

La Patente de Invención, por: "PERFECCIONAMIENTOS EN LOS
 MECANISMOS PARA DESPLAZAMIENTO HORIZONTAL DE VAIVEN DE LIZOS
 DE TELARES", cuyo privilegio de explotación en España y sus
 Provincias de Ultramar se solicita por un periodo de 20 años,
 95 deberá recaer sobre las particularidades que se concretan en
 las siguientes,

REIVINDICACIONES

1ª.- "PERFECCIONAMIENTOS EN LOS MECANISMOS PARA DESPLAZAMIENTO
 HORIZONTAL DE VAIVEN DE LIZOS DE TELARES", caracterizados por
 100 el hecho de que se disponen, a ambos lados del lizo, sendas
 palancas acodadas, dotadas de ruedecillas aplicadas contra las
 partes laterales del mismo lizo, siendo portadora una de dichas
 palancas de un tetón, donde se sujeta uno de los extremos de
 un resorte que mantiene a dicha palanca aplicada contra el li-
 105 zo, mientras que la otra palanca es portadora de una segunda
 ruedecilla extrema, contra la que actúa la leva determinante
 del ligado de trama, la cual ocupa la zona intermedia de un
 eje transversal portador de una rueda de trinquete, en la que
 actúa el gatillo extremo de un tirante longitudinal, sujeto a
 110 la horquilla que monta en el árbol inferior de transmisión,



portador de la leva divisora principal.

2ª.- "PERFECCIONAMIENTOS EN LOS MECANISMOS PARA DESPLAZAMIENTO HORIZONTAL DE VAIVEN DE LIZOS DE TELARES", según la reivindicación anterior, caracterizados por el hecho de que para conseguir que el ligado de trama sea simple, doble, triple y cuádruple, basta con proceder al recambio de la leva determinante de dicho ligado, la cual adopta, respectivamente, la configuración de estrella de seis puntas de cantos redondeados, triangular, con vértices ensanchados y redondeados, circular, con dos ensanchamientos diametrales y circular, con un amplio sector ensanchado.

3ª.- "PERFECCIONAMIENTOS EN LOS MECANISMOS PARA DESPLAZAMIENTO HORIZONTAL DE VAIVEN DE LIZOS DE TELARES".- Tal como se ha descrito y demostrado en los dibujos adjuntos.

Consta de cinco hojas foliadas y mecanografiadas por una sola cara.

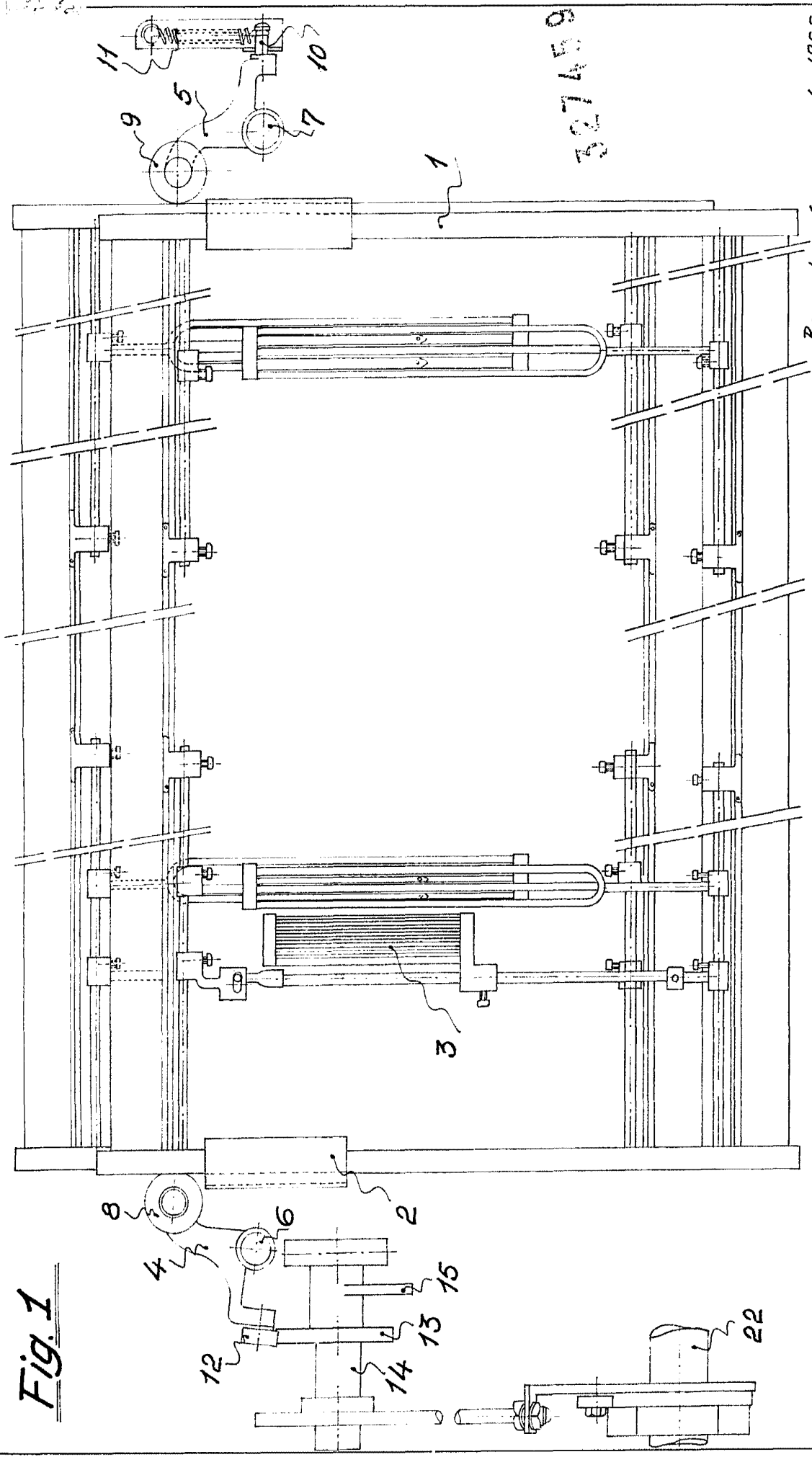
Barcelona a 21 de Mayo de 1966

P.A. de D. Magín Desveus Durán

JUAN B. RENTERÍA DAURA

D. MAGIN DESVEUS DURAN

Fig. 1

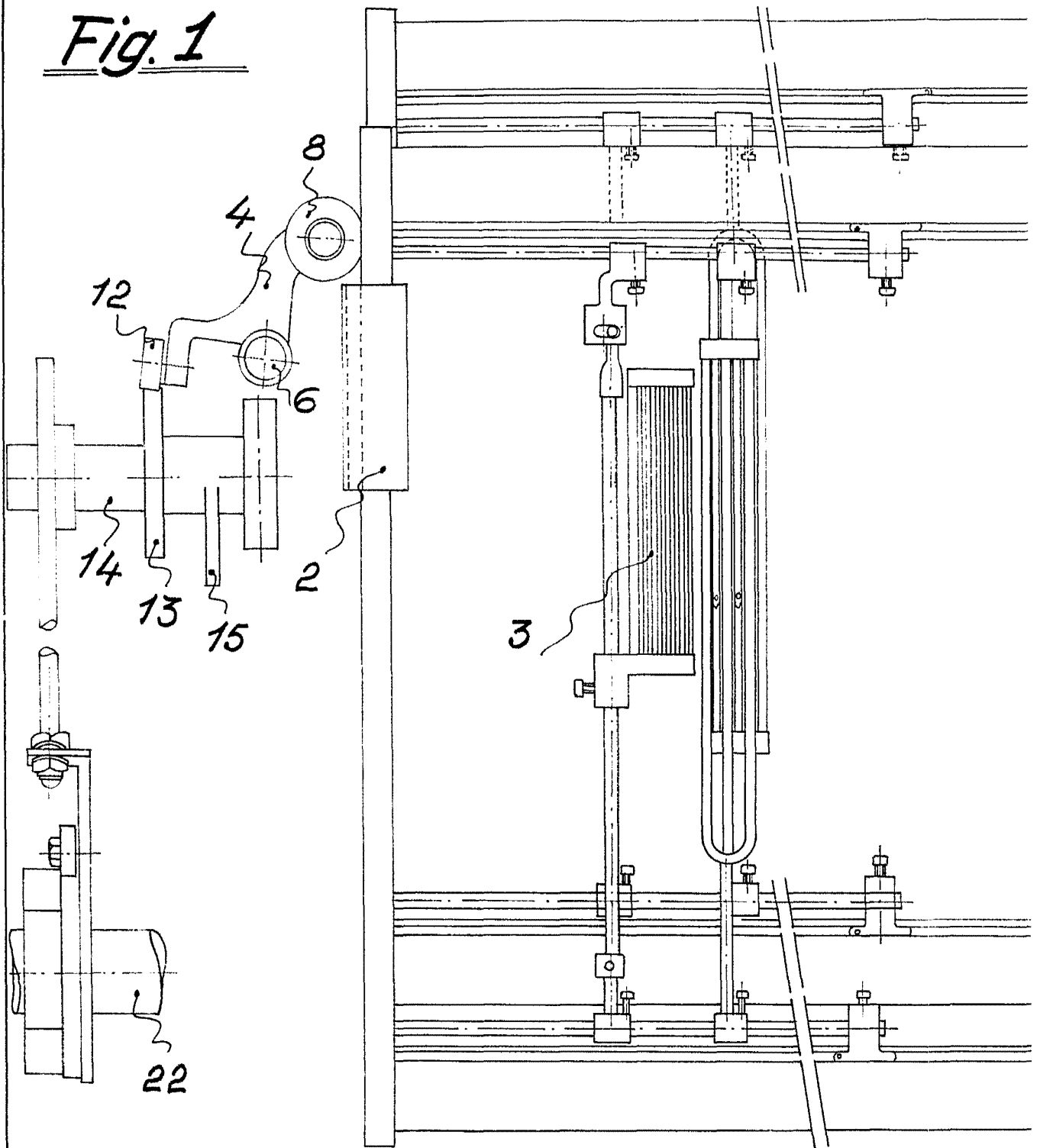


527459

Barcelona, de 1966
P.A.
Juan B. Renter Ridaura

Escola Variable

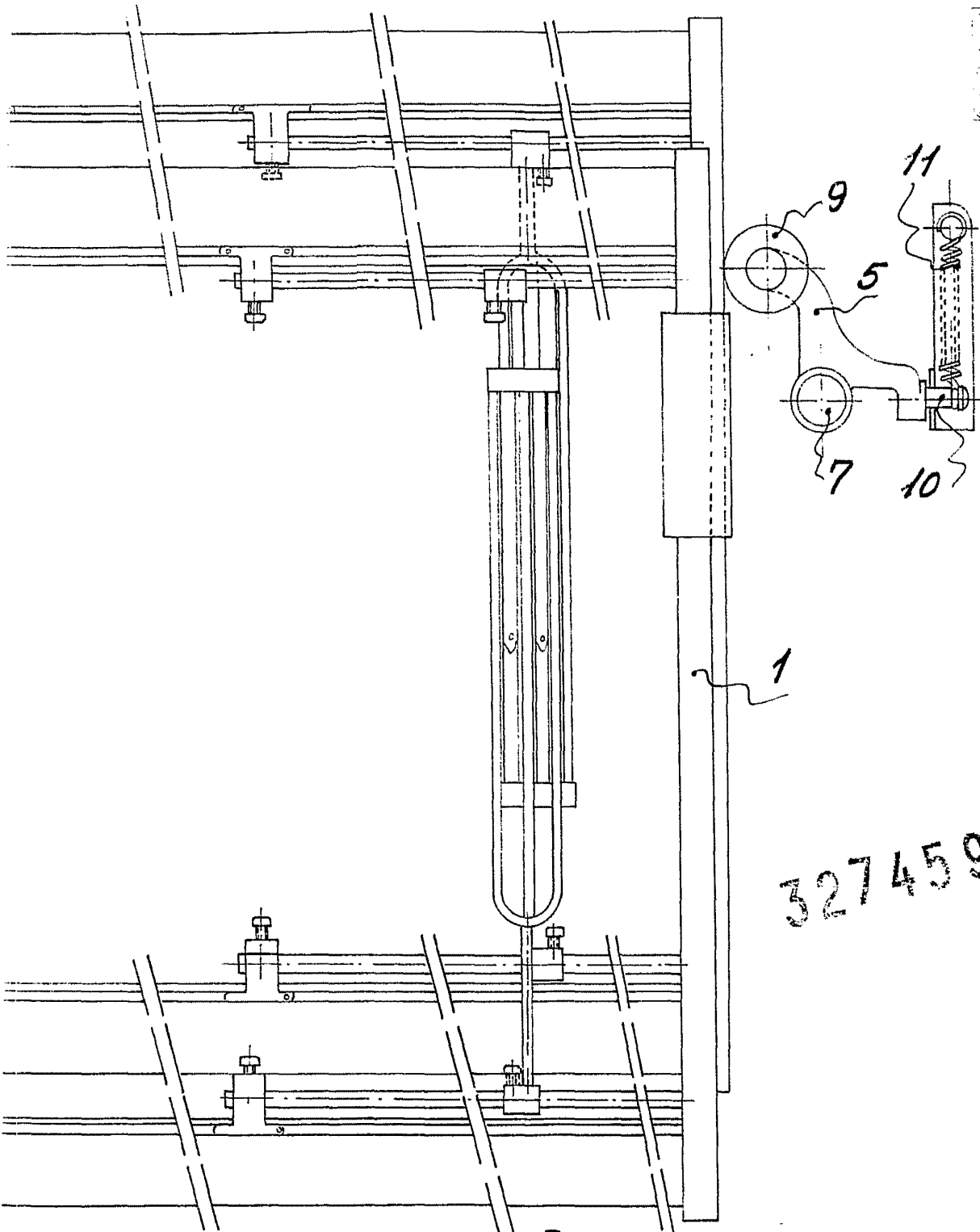
Fig. 1



Escala variable

327453

Consta de 2 hojas
Hoja nº 1



327459

Barcelona, 20 Mayo de 1966
P.A.

Juan B. Renter Ridauna

Fig. 2

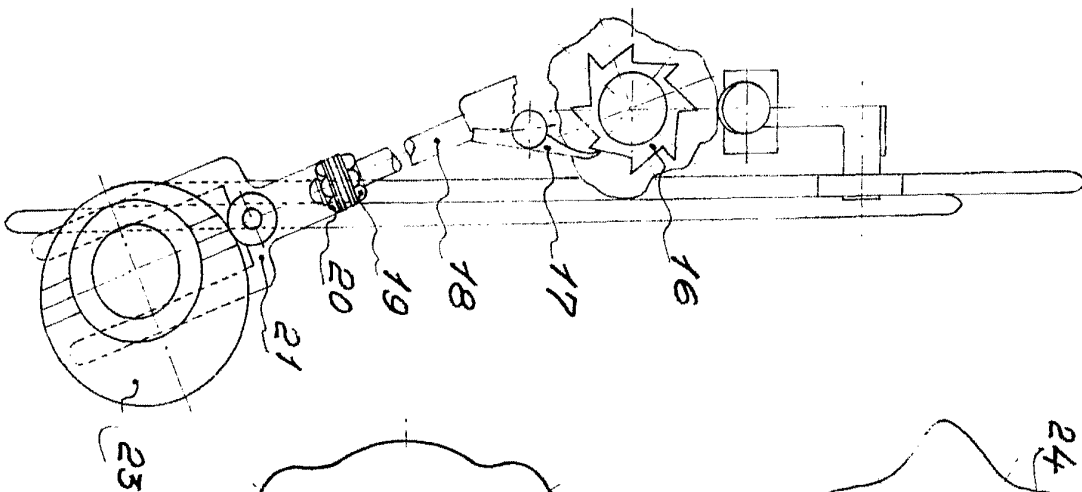


Fig. 3

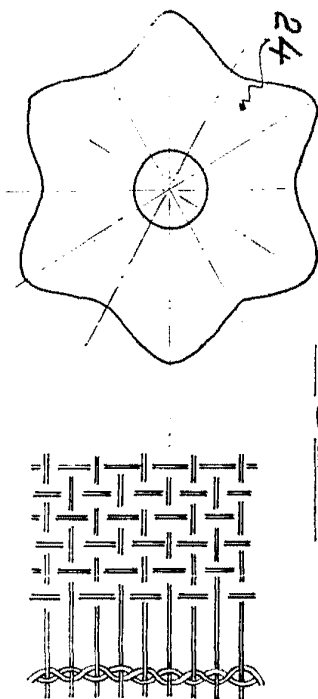


Fig. 4

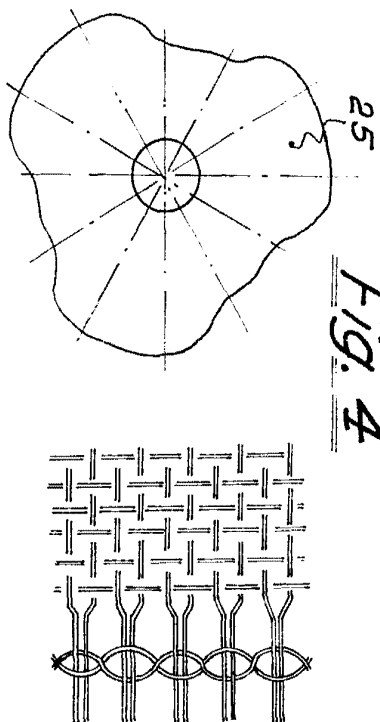


Fig. 5

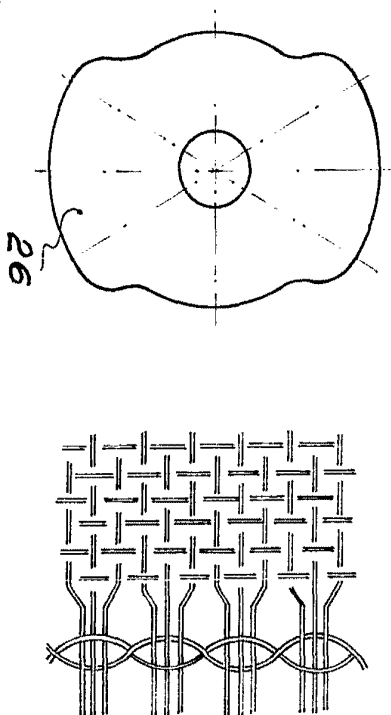
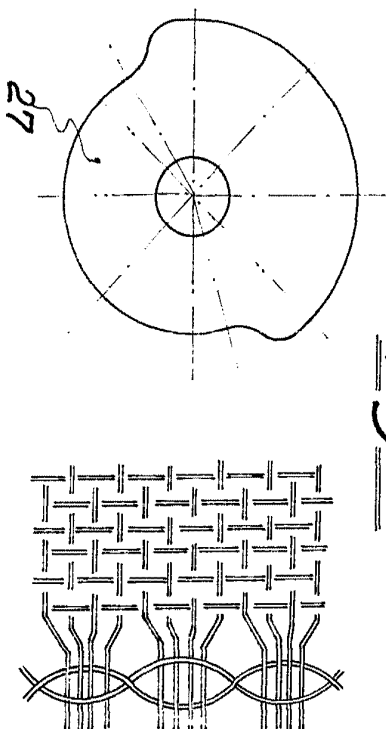


Fig. 6



Escala variable

Barcelona, ... de 1966
P.A.
Juan B. Renter Ridaura

327459

D. MAGIN DESVEUS DURAN

Fig. 2

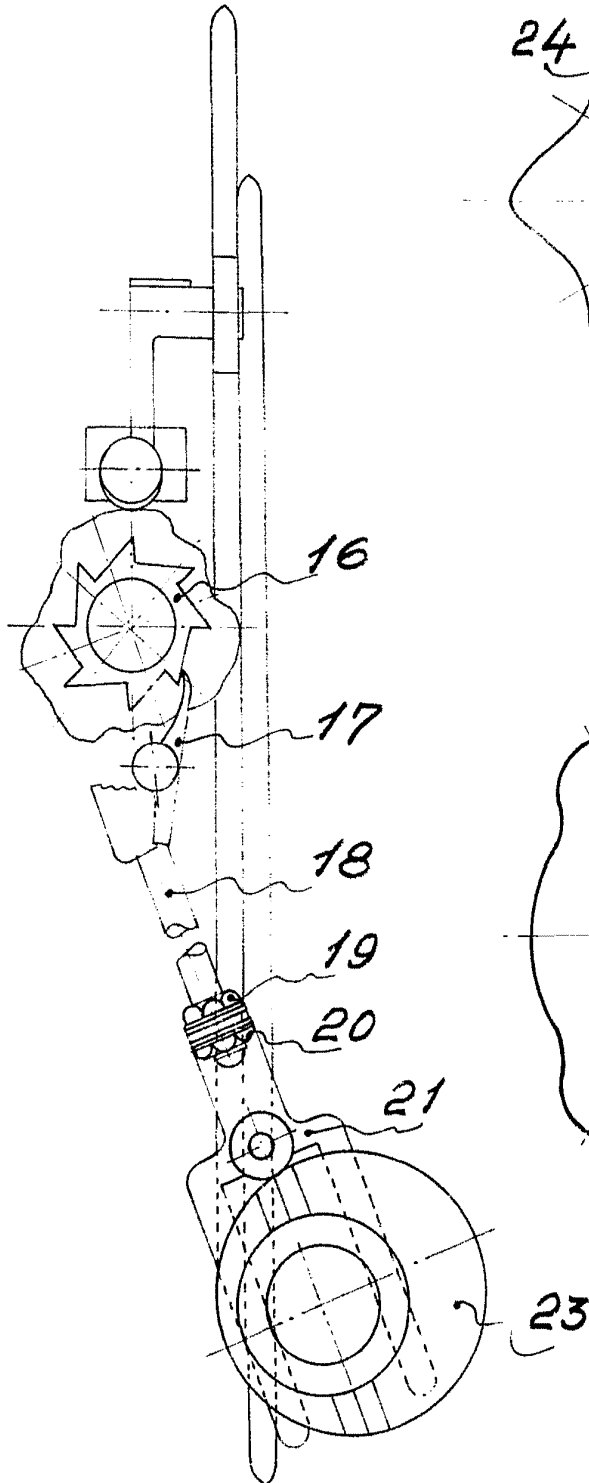


Fig. 3

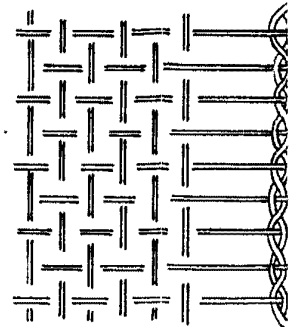
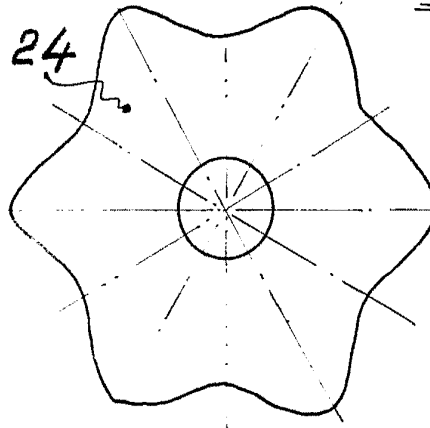
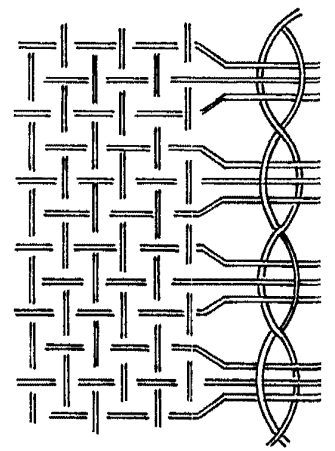
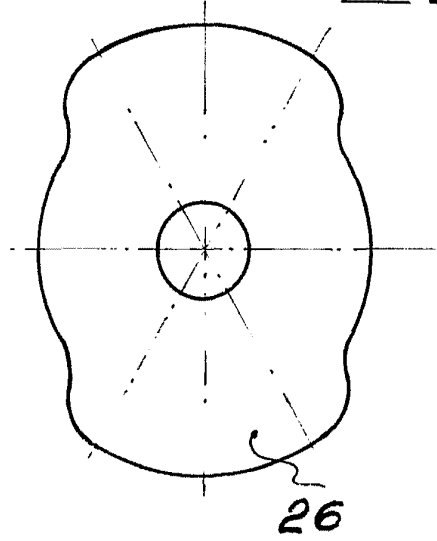


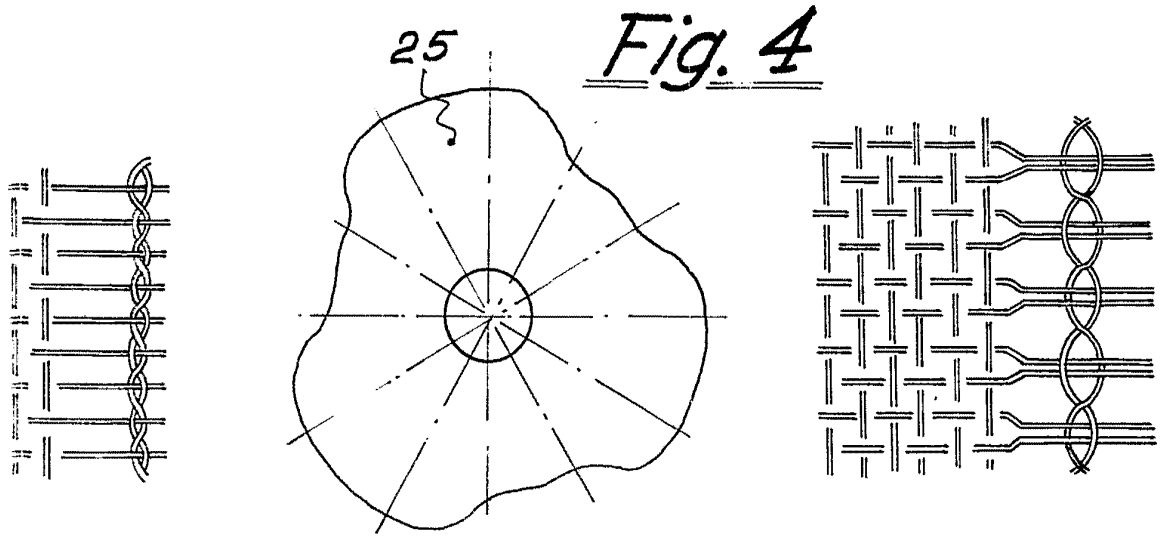
Fig. 5



Escala Variable

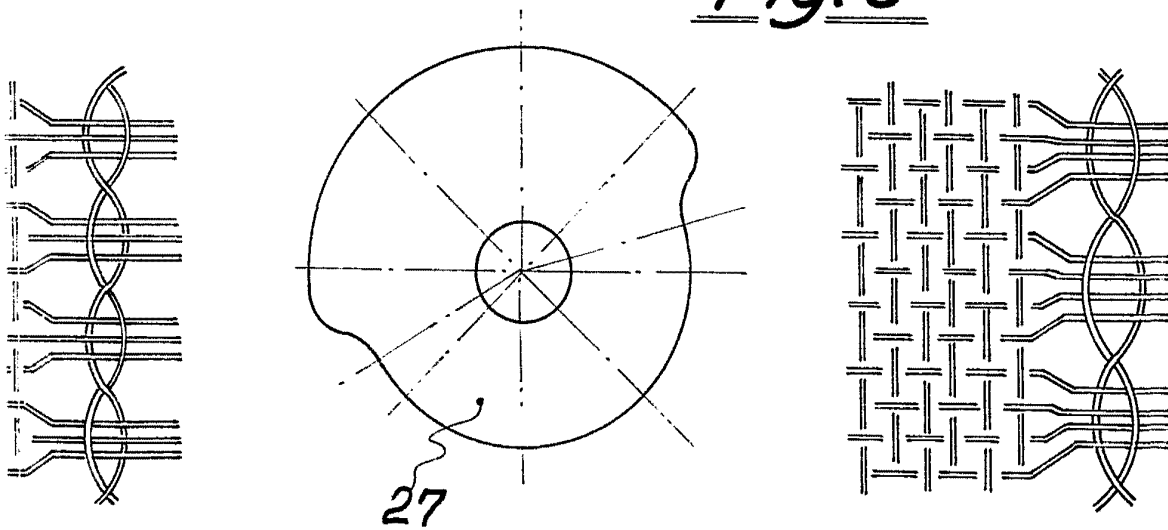
327459

Consta de 2 hojas
Hoja nº 2



327459

Fig. 6



Barcelona, el Mayo de 1966
P.A.

Juan B. Renter Ridaura