

327390⁸¹ MA



327390

MEMORIA DESCRIPTIVA

=====

Correspondiente a una Patente de Introducción, que se solicita por DIEZ AÑOS, para todo el Territorio Nacional y sus Provincias Africanas, a favor de D. Luis García Moretón, de nacionalidad española, residente en Madrid, Dr. Esquerdo nº 8.

Por:

SISTEMA PARA LA FORMACION DE MUEBLES FUNCIONALES POLITRANSFORMABLES, A PARTIR DE ESTRUCTURAS INDEPENDIENTES.

=====

La invención corresponde concretamente a un nuevo sistema que permite conformar, a base de estructuras o cuerpos independientes, diferentes tipos de muebles funcionales, cuya configuración exterior puede ser cambiada, a voluntad del usuario, mediante la simple alteración del orden posicional de dichos cuerpos.

-5-

Este sistema que ya ha sido implantado en el extranjero, no es conocido ni divulgado en nuestro País, solicitándose por ello el correspondiente privilegio que asegure al peticionario la explotación industrial exclusiva de éste objeto, de conformidad en un todo con el derecho que se reconoce en el art. 68 del vigente Estatuto de Propiedad Industrial.

-10-

327390

31 MAY



- 2 -

-15- En esencia la composición del mueble funcional que desee obtenerse, se consigue a base de cinco estructuras diferentes, que pueden ser limitadas, repetidas, o invirtiendo su orden de colocación dentro de cada conjunto, con lo que la gama de muebles a conformar es ilimitada, pudiendo en todos los casos ajustarse a las necesidades y gustos de los usuarios.

De éstas cinco estructuras, una de ellas es fija, es decir, de uso imprescindible, ya que es la destinada a ocupar en el mueble constituido, el primer o último lugar, o ambos a la vez si así se desea.

-20- No es necesario resaltar las ventajas que reporta éste nuevo sistema, que se desprende claramente de su descripción, pero si conviene señalar, como más importante, la posibilidad de asegurar la consecución del mueble deseado, en la longitud conveniente o adecuada a las exigencias decorativas, y con los elementos más idóneos al uso a que vaya a ser destinado.

-25- Otra de las ventajas que merecen señalarse es la que supone el hecho de poderse adquirir parcialmente, es decir, estructura por estructura, sin desnivel alguno para las disponibilidades económicas del adquirente, que con la compra del primer cuerpo ya cuenta con un mueble decorativo, puesto que cada uno de dichos cuerpos tienen valor funcional propio, y que puede ir completándolo espaciadamente, cuando sus posibilidades económicas se lo permitan.

-30- Para una más clara comprensión de éste objeto se ilustra la descripción con un juego de planos en el que se ha representado un ejemplo de ejecución preferido.

-35- Su figura 1ª, muestra en doble vista frontal y de perfil, todas y cada una de las cinco estructuras diferentes que pueden constituir parte integrante del mueble a conformar.

La figura 2ª, muestra un ejemplo de realización práctica, con la representación de un mueble conseguido por la utilización de varias de éstas estructuras.

-40- Lógicamente lo representado en los planos lo es a simple título informativo, sin que pueda tener en ningún momento carácter limitativo, ya que será posible introducir todas aquellas modificaciones de forma y detalle en ca-



da estructura o cuerpo prefabricado, que pudiera aconsejar la práctica en beneficio de una mejor utilización, debiendo quedar comprendida en la protección que se recaba, todas estas posibles variaciones de forma, ya que
-45- ninguna de ellas altera la esencialidad de la invención.

Haciendo referencia a lo representado en los dibujos, el sistema objeto del registro consiste esencialmente en la utilización conjunta o independiente de cinco estructuras, de conformación diferente, -A-, -B-, -C-, -D-, y -E-, cuyo orden puede ser alterado a voluntad, realizando a base de ellas toda clase de posibles combinaciones, incluso repitiendo la misma estructura dentro de la composición de un mismo mueble.
-50-

La estructura -E-, de uso imprescindible, es la destinada a ocupar posicionalmente el primer o el último lugar, o ambos a la vez en el mueble conformado, a cuyo efecto se prevee con uno de sus laterales recubiertos, precisamente aquél que ha de permanecer visible.
-55-

La conformación de todas estas estructuras se prevee a base de zonas de resalte en sus partes superior e inferior y de vaciados, irregularmente dispuestos en cada una, que comprenden preferentemente su zona central.

Estos vaciados comprenden la formación de estantes, longitudinalmente dispuestos, como por ejemplo en las estructuras -A- y -B-, o el acoplamiento de asientos, como en la estructura -C-.
-60-

Todas las estructuras que han de conformar el mueble funcional son colocadas colateralmente, es decir, una a continuación de la otra a partir o terminando en la fija -E-, y siguiendo el orden arbitrario que se estime más conveniente.
-65-

La repetición contigua de una misma estructura, como ocurre en el ejemplo representado con la estructura -A- y la estructura -C-, permite la obtención de una mas regular y uniforme formación del mueble; ya que se consigue una disposición continuada de los estantes, asientos, etc., conformados en sus vaciados centrales.
-70-

Descrito suficientemente el objeto a que se refiere ésta Patente de Introducción, sólo resta añadir que en su realización podrán introducirse

327390

- 4 -

31 MAYO



-75- todas aquellas modificaciones de detalle que no alteren o cambien sustancialmente su esencialidad, que es la que se desprende de cuanto antecede y se reivindica a continuación. Podrán por tanto afectar a cambios de forma, materia empleada en la fabricación, dimensiones, proporciones, etc., y deberán quedar todas ellas comprendidas en la protección que se recaba.

NOTA.-

-80- En resúmen: la presente Patente de Introducción habrá de recaer esencialmente sobre las siguientes:

REIVINDICACIONES.

=====

-85- 1ª.- SISTEMA PARA LA FORMACION DE MUEBLES FUNCIONALES, POLITRANSFORMABLES, A PARTIR DE ESTRUCTURAS INDEPENDIENTES, que se caracteriza esencialmente por constituirse a base de un determinado número de estructuras-tipo prefabricadas, conformadas en formas diferentes, las que se disponen colateralmente entre sí, siguiendo un orden predeterminado o arbitrario, incluso con repetición de la de un mismo tipo dentro de un mismo conjunto, pudiendo comprender el número de estructuras convenientemente para conseguir la longitud deseada.

-90- 2ª.- SISTEMA PARA LA FORMACION DE MUEBLES FUNCIONALES, POLITRANSFORMABLES, A PARTIR DE ESTRUCTURAS INDEPENDIENTES, que se caracteriza porque todas las estructuras-tipo intercambiables, presentan las mismas dimensiones de longitud y anchura.

-95- 3ª.- SISTEMA PARA LA FORMACION DE MUEBLES FUNCIONALES, POLITRANSFORMABLES, A PARTIR DE ESTRUCTURAS INDEPENDIENTES, según lo descrito en las reivindicaciones 1ª y 2ª, caracterizado porque todas las estructuras-tipo intercambiables, presentan en sus partes superior e inferior, zonas en resalte de igual altura, estando su parte central dispuesta en vaciado para acoplamiento en ella de diversos elementos decorativos o funcionales.

-100- 4ª.- SISTEMA PARA LA FORMACION DE MUEBLES FUNCIONALES, POLITRANSFORMABLES, A PARTIR DE ESTRUCTURAS INDEPENDIENTES, según lo descrito en las reivindicaciones 1ª, 2ª y 3ª, caracterizado por la previsión de una estructura-tipo, de menor longitud que las restantes, que presenta igual disposición de re-



saltes superior e inferior, y ha sido provista de recubrimiento en uno de sus laterales, la que ocupa la primera o última posición, o ambas a la vez, dentro del conjunto conformado.

-105-

5ª.- SISTEMA PARA LA FORMACION DE MUEBLES FUNCIONALES, POLITRANSFORMABLES, A PARTIR DE ESTRUCTURAS INDEPENDIENTES.

Todo ello tal y como se describe en el cuerpo de esta Memoria, se reivindica en su nota y se representa a título de ejemplo en la adjunta hoja de planos.

Esta Memoria descriptiva consta de cinco hojas folidas y mecanografiadas por una sola de sus caras y a dos espacios.

Madrid- 31 MAYO 1966

El Agente.
DOMINGO DIAZ UNGRIA
P. P.

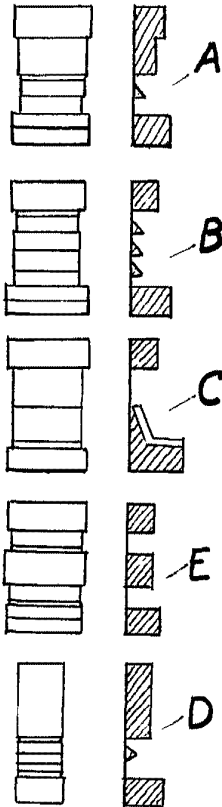
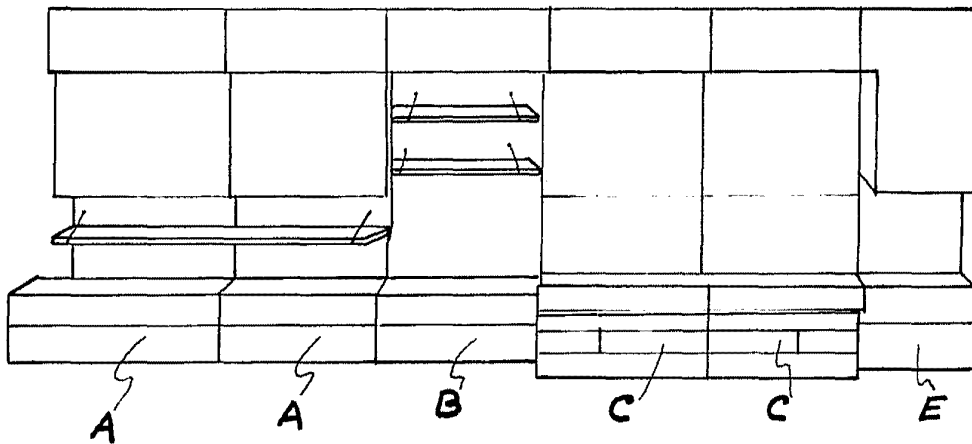


FIG. 1



327390

FIG. 2



Escala variable
Madrid: 3 MAYO 1966

DOMINGO DIAZ UNGRIA

P P