

327353



327353

P A T E N T E D E I N V E N C I O N

por VEINTE AÑOS

a favor de Don Ramón BALAGUER Golobar
de nacionalidad española, domiciliado en Barcelona, calle
Caspé, número 86, p o r :

" PERFECCIONAMIENTOS EN TEMPLAZOS "

M E M O R I A D E S C R I P T I V A

1 La presente invención se refiere a un perfeccionamiento
en los templazos aplicados a telares de trama fija, especial-
mente en los telares que producen dos tejidos paralelos a la
vez y que simultáneamente con la misión de mantener el ancho
5 del tejido, efectúen el corte del hilo de trama en el borde
del orillo.

Existen diferentes sistemas de templazos: los basados en
anillos con púas montados en un solo eje fijo, que aprisionan
al tejido entre los anillos con púas y una tapa de sección
10 transversal semicircular con ventana. Los constituidos por

327353



tres rodillos con dentado circular, dos de los cuales están situados en un mismo plano y paralelos entre sí y un tercero similar situado entre ellos a una altura conveniente, que puede ser sustituido por una tapa de forma adecuada, pasando el tejido por entremedio de ellos. Los formados por una barra que longitudinalmente posee en sus extremos zonas roscadas en sentido inverso. Los constituidos por dos superficies planas horizontales yuxtapuestas en forma de mordaza y con mútua presión para retener el tejido, que mediante el avance del batán abre las mordazas, pasando libremente el tejido y cerrándose éstas al regresar el batán y tambien templazas a los que se acopla un elemento fijo de corte. Todos estos templazos enumerados están aplicados a telares que producen un solo tejido.

15 El templazo objeto de la invención, reúne la cualidad de poder aplicarse en telares que producen un sola tejido y más particularmente a los que producen dos tejidos paralelos a la vez y está constituido por un soporte del que sobresale en dirección a la misma línea de urdimbre un brazo acodado central al que se le aplica ortogonalmente una base, que sus partes superior e inferior están simétricamente hundidas en forma de arco, para que al paso de los tejidos, superior e inferior, permita introducir a la altura conveniente un rodillo en cada lado. Estos rodillos puedenser de cualquier materia conveniente plástico o caucho, o bien anillos con púas, estando soportados

20 al que se le aplica ortogonalmente una base, que sus partes superior e inferior están simétricamente hundidas en forma de arco, para que al paso de los tejidos, superior e inferior, permita introducir a la altura conveniente un rodillo en cada lado. Estos rodillos puedenser de cualquier materia conveniente plástico o caucho, o bien anillos con púas, estando soportados

25 paralelos y tambien ortogonalmente a la base con las superficies hundidas en arco, por dos tapas protectoras, una superior y otra inferior, que asimismo están soportadas por dos brazos acodados aplicados al soporte.

30 Estas tapas protectoras portadoras de los rodillos o anillos con púas, evitan cualquier contacto, así como el riesgo

327353



de deterioro de estos rodillos o anillos con púas y el contacto manual.

En el extremo de la base con las superficies hundidas en forma de arco, correspondiente al orillo del tejido, se aplica
5 una cuchilla circular o un disco abrasivo que gira a gran velocidad, montada en un eje que atraviesa a dicha base y empalmado a un cable flexible que recibirá el mando por cualquier medio conocido, por ejemplo motor o una multiplicación de velocidad aplicada a un eje del telar.

10 Este elemento de corte irá alojado en la base con las superficies hundidas en forma de arco, precisamente entremedio de las extremidades de los dos brazos acodados, superior e inferior, al objeto de que al pasar los tejidos por entre los rodillos superior e inferior y las superficies hundidas en forma de arco de la base, además de mantener uniformemente el ancho
15 del tejido, simultáneamente el elemento de corte secciona a los hilos de trama insertados en las dos caladas.

En la modalidad para un solo tejido, basta eliminar uno de los brazos acodados que soporta a la correspondiente tapa
20 protectora portadora del rodillo de plástico o caucho o anillos con púas pues el mismo elemento de corte seccionará los hilos de trama en un solo tejido.

Con el templazo objeto de la invención, cuando se pretende confeccionar tejidos anchos, se puede perfectamente aplicar
25 dos rodillos en línea, soportados por cada tapa protectora, sujetas en su centro a cada brazo acodado, superior e inferior, consiguiendo equilibrar la presión de los dos rodillos uniformemente sobre el tejido, asimismo para la confección de tejidos estrechos se aplica un solo rodillo por cada tejido soportando
30 cada uno por una media tapa protectora, sujeta por su extremidad a cada brazo acodado, superior e inferior. Las tapas pro-

327353



ectoras semicirculares que adaptan el tejido entre los rodillos y las superficies hundidas en forma de arco de la base, son intercambiables.

5 El templaobjeto de la invención se distingue porque indistintamente el mismo tipo, tanto para un solo tejido como para la confección de dos tejidos paralelos a la vez, puede usarse indistintamente en el lado izquierdo o derecho del tejido, contrariamente a los conocidos, en los que la configuración de los empleados en un lado es similar pero de sentido opuesto al empleado en el lado contrario.

10 El templazo objeto de la invención permite que un solo tipo de templazo sea de utilización universal y asimismo el brazo acodado superior y el inferior montados en el soporte son idénticos, admitiendo alojar indistintamente en uno u otro las
15 tapas protectoras semicirculares portadoras de rodillos o anillos con púas, pudiendo en tejidos gruesos cada tapa alojar un rodillo, encarado cada uno con la superficie hundida en forma de arco de la base, quedando cada tapa sujeta a su correspondiente brazo, superior e inferior, en un primer orificio del brazo
20 y para tejidos delgados, se cambia esta tapa por otra que aloja un rodillo de menor diámetro que el anterior, situandolo entre medio y a la distancia conveniente de dos rodillos alojados en la base con superficies hundidas en forma de arco del brazo acodado central, que en este caso dicha base soporta a cuatro
25 rodillos, dos por cada tejido, quedando cada tapa sujeta a su correspondiente brazo, superior e inferior, en un segundo orificio.

30 Las tapas protectoras, superior e inferior, son graduables en altura y descenso por unas correderas insertas en las mismas y en los brazos acodados superior e inferior, pudiendo utilizarse el mismo dispositivo, tanto para tejidos delgados, me-

327353



dian­te el cam­bio y des­plaza­mien­to de las ta­pas pro­tec­to­ras por­ta­do­ras de los di­fe­ren­tes ro­di­llos en dos pun­tos fi­jos de los dos bra­zos aco­da­dos, su­pe­rior e in­fe­rior y cam­bio de la base alo­ja­da en el bra­zo cen­tral.

5 Para la mejor comprensión de la invención , se describe a continuación con relación a los dibujos adjuntos y a título de ejemplo no limitativo, unas formas de realización.

En dichos dibujos:

10 La figura 1 es una vista esquemática lateral del dispositivo aplicado para la confección de dos tejidos paralelos, especialmente para tejidos gruesos.

La figura 2 es una vista esquemática lateral del dispositivo aplicado para la confección de dos tejidos paralelos, especialmente para tejidos delgados.

15 La figura 3 es una vista esquemática lateral del dispositivo aplicado para la confección de un tejido, especialmente para tejido grueso.

20 La figura 4 es una vista esquemática lateral del dispositivo aplicado para la confección de un tejido, especialmente para tejido delgado.

La figura 5 es una vista en perspectiva del dispositivo, correspondiente a la fig. 1, montado en el telar.

La figura 6 es una vista en perspectiva a mayor escala de los elementos principales correspondientes al mismo dispositivo

25 En estas figuras, 1 es el soporte, alojado en las barras transversales 2 y 3 del telar y fijado por los tornillos 4 y 5.

30 De la parte central 6 de este soporte 1, fig,1, parte un brazo acodado 7 que en su extremidad 8, fig.6, se empotra y fija por el tornillo 9 un saliente 10 de una base 11 con superficies hundidas en forma de arco, superior 12 e inferior 13 y que en su extremidad 14, correspondiente al orillo 15 y 15'

327353



de los tejidos A y B, fig.5, lleva una cuchilla circular o disco abrasivo 16, fig. 6, soportado por el eje 17 que atraviesa a la base 11 para empalmarse al cable flexible 18.

5 En la parte superior 19 del soporte 1, fig. 1, se aplica un brazo acodado 20 sujeto por su extremidad 21 mediante los tornillos 22 y 23 y cuya otra extremidad libre 24 soporta en el orificio 25, fig. 2, a la tapa protectora 26 portadora del rodillo o anillos con púas 27.

10 En la parte inferior 28 del soporte 1 se aplica un brazo acodado 29 sujeto por la extremidad 30 por los tornillos 31 y 32 y cuya otra extremidad libre 33 soporta en el orificio 34, fig.2, a la tapa protectora 35 portadora del rodillo o anillos con púas 36.

15 La descripción anterior corresponde a la utilización del templazo para tejidos gruesos.

20 En el caso de que los tejidos sean delgados, fig. 2, la base 11 ha sido sustituida por la base 37 portadora de cuatro rodillos 38, 39, 40, 41 y sustituidas las tapas 26 y 35 por las tapas 42 y 43 con rodillos 44 y 45 y trasladadas a los orificio 46 y 47, fig. 1, de los brazos acodados superior 20 e inferior 29.

25 Cuando se trate de la confección de un solo tejido y este sea grueso, fig. 3, se ha eliminado totalmente el brazo acodado inferior 29, fig. 1, con la tapa 35 portadora del rodillo o anillos con púas 36 y asimismo se se trata de la confección de un solo tejido y este sea delgado, fig. 4, se ha eliminado totalmente el brazo acodado inferior 29, fig. 2, con la tapa 43 portadora del rodillo o anillos con púas 45.

El funcionamiento es el siguiente:

30 Los hilos de urdimbre a y a' de la calada superior A' correspondiente al tejido superior A y los hilos de urdimbre

327353

20



b y b' de la calada inferior B' correspondiente al tejido inferior B pasan a través de los intersticios de los dientes del peine 48 del batán 49, fig. 5, y son atravesadas estas caladas A' y B' por los hilos de trama c y c' procedentes de bobinas estacionarias no representadas y arrastrados estos hilos por los insertadores 50 y 51. El peine 48 del batán 49 que está en posición retrasada, avanza empujando a los hilos de trama c y c' hasta la línea de formación del los tejidos A" y B", fig. 1, que al ser arrastrados por los propios medios de arrollamiento del telar, no representados, en el caso de confección de dos tejidos gruesos A y B, fig.1, penetra cada tejido por entremedio de cada superficie hundida en forma de arco 12 y 13 de la base 11 y de los rodillos o anillos con púas 27 y 36 alojado cada uno en su correspondiente tapa protectora 26 y 35 fijadas a cada brazo acodado superior 20 e inferior 29, y cuando se trata de la confección de tejidos delgados, fig. 2, el tejido superior D penetra por medio de los rodillos superiores 38 y 39 de la base 37 y el rodillo o anillos con púas 44 alojado en la tapa protectora superior 42 fijada en el brazo acodado superior 20, y el tejido inferior E penetra por entremedio de los rodillos inferiores 40 y 41 de la base 37 y el rodillo o anillo con púas 45 alojado en la tapa protectora inferior 43 fijada en el brazo acodado inferior 29.

Al completarse el avance del batán 49 portador del peine 48, empuja a los hilos de trama c y c' hasta la línea de formación de los tejidos A", B" en el caso de emplearse la modalidad representada en la fig.1, y hasta la línea de formación de los tejidos D",E", en el caso de emplearse la modalidad representada en la fig.2. Terminado el empuje de los hilos de trama, estos se ponen en contacto con la cuchilla circular o disco abrasivo 16 que gira a gran velocidad, produciendo el

327353



corte de estos hilos de trama c y c' en el borde del orillo de cada tejido A,B en un caso o C,D en el otro.

En cualquiera de estos dos casos, este arrastre de los tejidos hace girar a los anillos con púas o rodillos, describiendo un giro helicoidal que de forma conocida influye en la
5 tensión del tejido hacia sus bordes opuestos.

Serán independientes del objeto de la invención, los detalles y características constructivas empleadas en su puesta en práctica y se entiende que sin salirse de la esencia de la
10 presente invención, podrán ser introducidas en la misma modificaciones y adiciones o emplearse medios equivalentes.

N O T A

SE REIVINDICA:

1 - Perfeccionamientos en templazos, aplicados a telares de trama fija, especialmente en los telares que producen dos
15 tejidos paralelos a la vez y que simultáneamente con la misión de mantener el ancho del tejido, efectuen el corte del hilo de trama en el borde del orillo, caracterizados por constituirse los templazos por un soporte del que sobresale en dirección a
20 la misma línea de urdimbre un brazo acodado central al que se le aplica ortogonalmente una base, de partes superior e inferior simétricamente hundidas en forma de arco, para que al paso de los tejidos superior e inferior, permita introducir en cada
25 lado y a la altura conveniente un rodillo o anillos con púas que pueden ser de cualquier materia conveniente, soportados por sendas tapas protectoras, superior e inferior, fijadas ortogonalmente a dos brazos acodados, superior e inferior, aplicados al soporte.

2 - Perfeccionamientos en templazos, según la reivindicación primera caracterizados porque en el extremo de la base
30

327353



con las superficies hundidas en forma de arco, correspondiente al orillo del tejido, se aplica una cuchilla circular o un disco abrasivo que gira a gran velocidad, montada en un eje que atraviesa a dicha base y empalmado a un cable flexible que recibirá el mando por cualquier medio conocido, al objeto de que al pasar los tejidos por entre los rodillos superior e inferior y las superficies hundidas en forma de arco de la base, además de mantener uniformemente el ancho del tejido, simultáneamente el elemento de corte secciona a los hilos de trama insertados en las dos caladas.

3 - Perfeccionamientos en templazos, según las reivindicaciones anteriores, caracterizados porque cuando se trate de confeccionar un solo tejido, basta eliminar uno de los brazos acodados que soporta a la correspondiente tapa protectora portadora del rodillo o anillos con púas, pues el mismo elemento de corte seccionará a los hilos de trama en un solo tejido.

4 - Perfeccionamientos en templazos, según las reivindicaciones anteriores, caracterizados porque para la confección de tejidos anchos, se aplican dos rodillos en línea soportados por las respectivas tapas protectoras que están sujetas a cada brazo acodado, superior e inferior y para la confección de tejidos estrechos se aplica un solo rodillo por cada tejido.

5 - Perfeccionamientos en templazos, según las reivindicaciones anteriores, caracterizados porque para la confección de tejidos delgados se cambian dichas tapas por otras que alojan un rodillo cada una, de menor diámetro situandolo entremedio y a la distancia conveniente de dos rodillos alojados en la base con superficies hundidas en forma de arco, que en dicho caso esta base soporta a cuatro rodillos, dos por cada tejido, pasando cada tejido por entremedio de los tres rodillos.

6 - Perfeccionamientos en templazos, según las reivindicaciones

327353

20



ciones anteriores, caracterizados porque el soporte, el brazo acodado central, la base con su cuchilla, el brazo acodado superior, el brazo acodado inferior y las tapas superior e inferior portadoras de los rodillos o, anillos con púas, pueden aplicarse tanto en el lado derecho como en el izquierdo del telar.

7 - Perfeccionamientos en templazos.

Consta la presente Memoria Descriptiva de diez hojas mecanografiadas, escritas por una sola cara, numeradas del 1 al 10 y con sus líneas numeradas, a su vez, de cinco en cinco y de dibujos anexos.

Barcelona, 20 MAYO 1966

P. A.

327353

DON RAMON BALAGUER GOLOBART.

DOS HOJAS. 1

327353



Fig 1

Fig 2

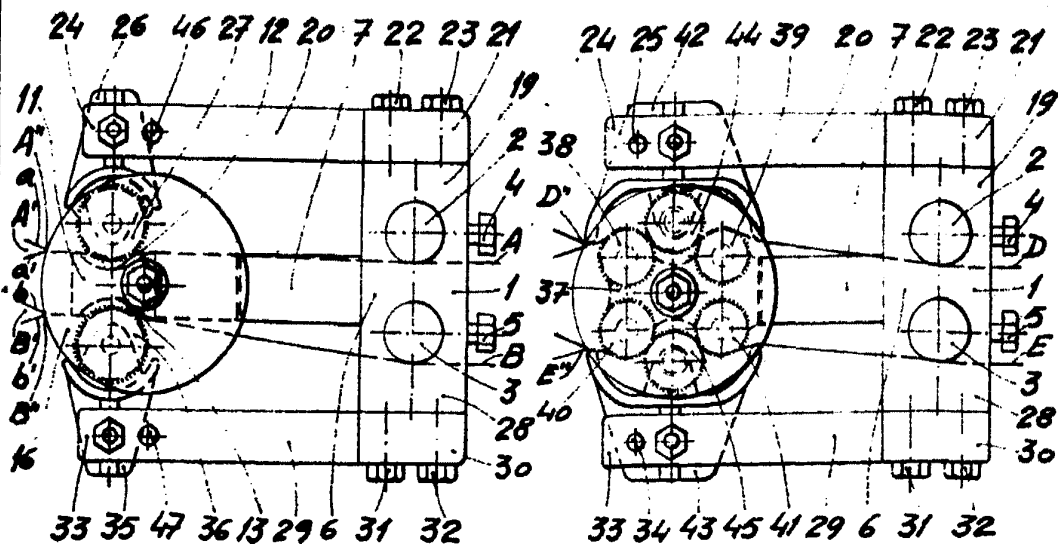
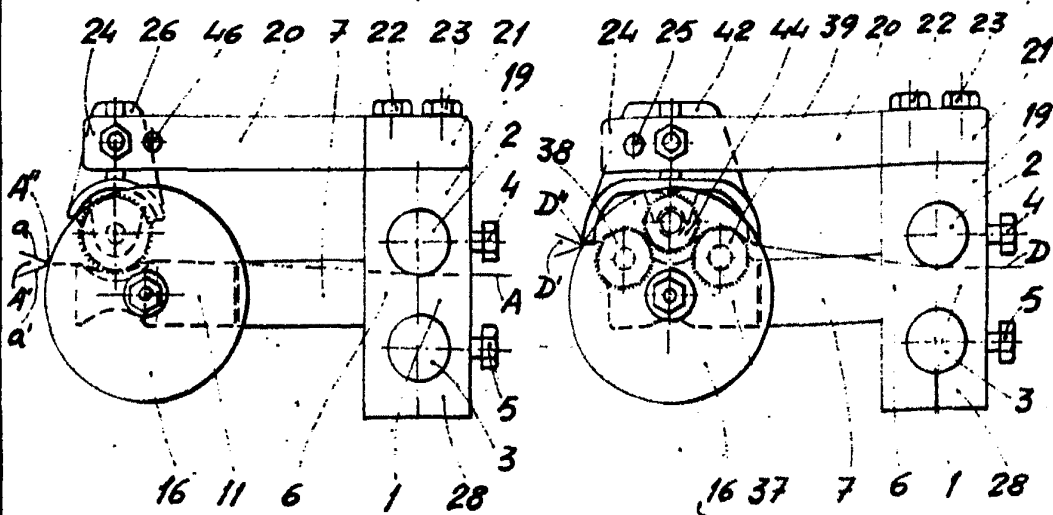


Fig 3

Fig 4



Barcelona Mayo de 1966.
P. A.

ESCALA VARIABLE.

327353

327353



Fig 5

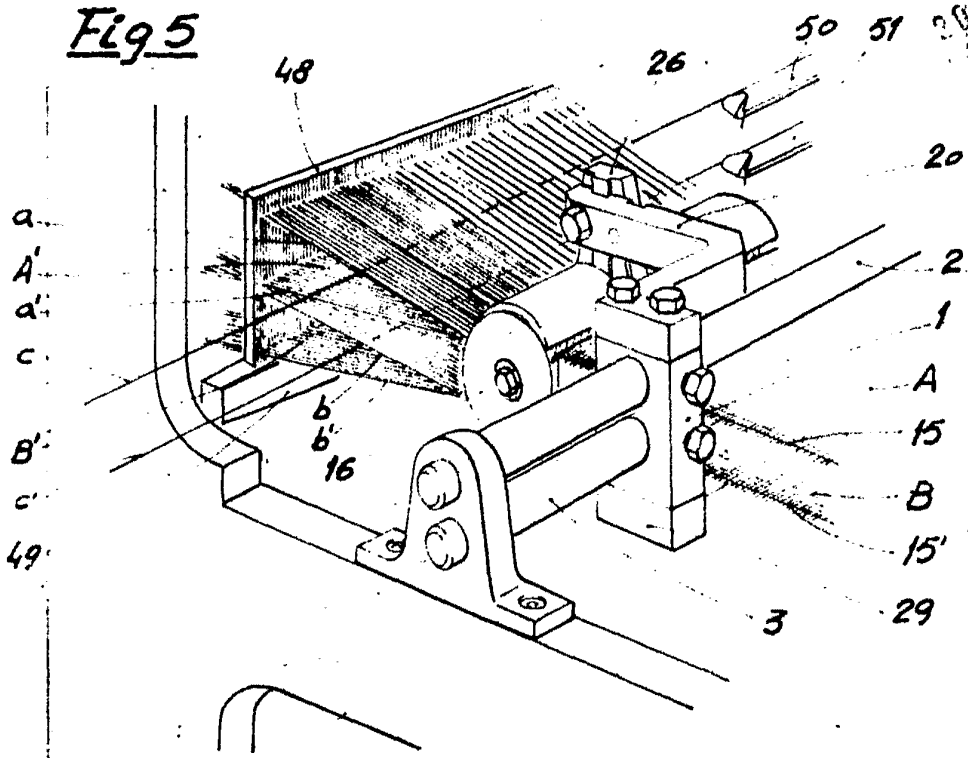
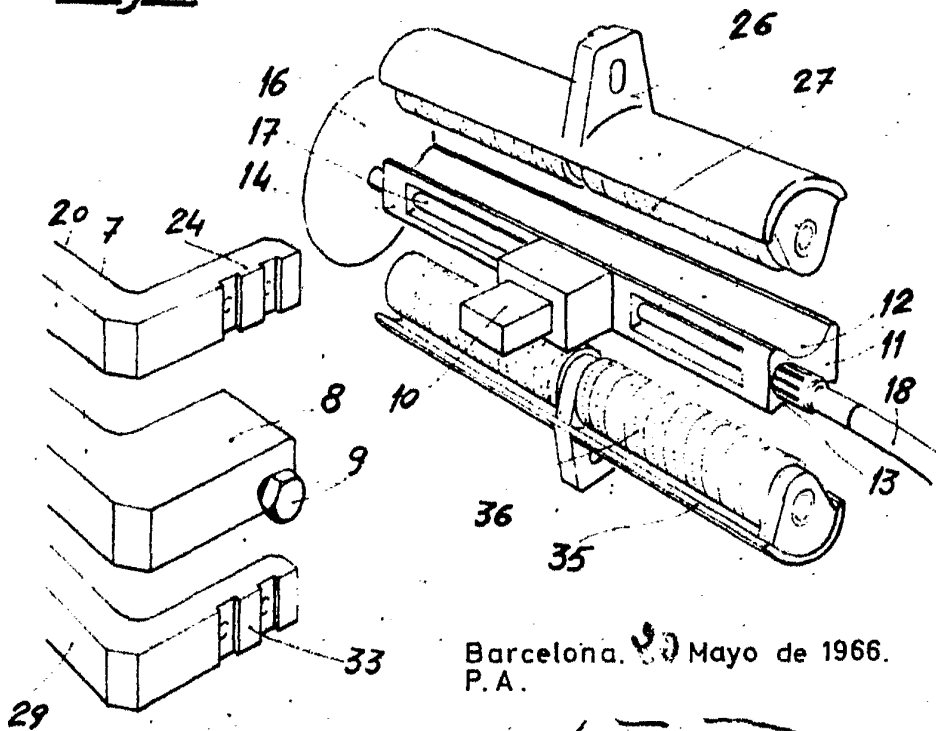


Fig 6



Barcelona. 9 Mayo de 1966.
P.A.

ESCALA VARIABLE.