



326672

326672

PATENTE DE INVENCION  
por 20 años

por "UNAS MEJORAS EN LOS APARATOS PARA EL TRATAMIENTO ACIDO DE  
PLANCHAS FOTOCOPIADAS PARA LITOGRAFIA", a favor de D. José BLANCH  
Ferrer, de nacionalidad española, domiciliado en Barcelona, Avda.  
San Antonio M<sup>a</sup> Claret, 63.

=====

MEMORIA DESCRIPTIVA

La presente Patente de invención se refiere a unas me-  
joras introducidas en los aparatos destinados al tratamiento, me-  
diante ácidos, de las planchas fotocopiadas del tipo utilizado en  
litografía, a efectos de impresión.

- 5. Como es sabido, en la impresión litográfica se emplean planchas cuyo tratamiento exige la acción de ácidos, generándose por lo tanto gases que deben ser eliminados y debiéndose además proteger de un modo adecuado las instalaciones o aparatos necesarios para proceder a dicho tratamiento.
- 10. Las mejoras objeto de la presente Patente comprenden algunas innovaciones en dichos aparatos, para poder conseguir, en los mismos, unas características funcionales eficientes en cuanto a su utilización, es decir, que no solamente posibiliten el tratamiento mediante ácido de dichas planchas fotocopiadas sin ocurrir
- 15. ataques superficiales en las piezas del aparato, sino que también



326672

- 2 -

se prevé la extracción de los gases generados, haciendo posibles las condiciones higiénicas necesarias para el trabajo.

De un modo esencial, las mejoras objeto de la presente Patente estriban en la constitución del aparato de tratamiento

5. mediante una amplia cubeta portadora del enrejado para el tratamiento de las planchas, situado a cierta altura del fondo de la cubeta dicha y estando en condiciones de recibir y dejar escurrir a su través al ácido de tratamiento, poseyendo la cubeta los orificios de evacuación de líquidos hacia la parte baja de la mesa
10. sobre la cual está montada dicha cubeta y montándose la reja de soporte de las planchas en manguitos fijados a la base superior de la cubeta, en la cual se abre además un amplio orificio para el acoplamiento de la boca de admisión de un extractor de gases, el cual puede verter en zona alejada los gases que se originen en
15. la cubeta, creando por lo tanto unas condiciones higiénicas favorables.

Tanto la cubeta como la base del aparato quedan realizadas en chapa revestida de polivinilo, evitando de este modo los ataques superficiales por los ácidos. Asimismo, el enrejado está

20. constituido por tubo de polivinilo, persiguiendo la misma finalidad, entendiéndose que por dicho material se comprende un material sintético inatacable por los ácidos utilizados en el tratamiento.

Para su mejor comprensión, se adjuntan, a título de ejemplo, unos dibujos explicativos de los perfeccionamientos objeto de

25. la presente Patente.

La figura 1 es una sección longitudinal completa de un aparato realizado de acuerdo con la presente Patente.

La figura 2 es una vista en alzado con sección parcial del propio aparato, representando la figura 3 una vista en planta

30. superior del propio aparato.

Tal como se representa en las figuras, el aparato dotado



- de las mejoras de la presente Patente comprende una amplia cubeta de tratamiento de base -1- y paredes laterales envolventes -2-, poseyendo un amplio reborde superior -3- paralelo a la base, prolongándose dicha cubeta inferiormente en una caja o pedestal -4- de apoyo sobre el suelo o de acoplamiento. Es esencial que todo el conjunto de cubeta y base quede constituido por chapa revestida de una capa -5- de polivinilo u otro material no atacable por los ácidos que intervienen en el tratamiento de las planchas fotocopiadas.
10. La rejilla de soporte de las planchas queda constituida por múltiples largueros -6- y travesaños -7- en constitución de tubos de polivinilo o del material no atacable referido. Dicha rejilla queda acoplada mediante pies -8- en casquillos -9- de material inatacable unidos a tope en la cara superior de la base -1-.
15. Dicha rejilla lleva montada inferiormente una placa deflectora -10- que recibe el ácido de tratamiento de las planchas, siendo igualmente de material inatacable y forzando a que dicho ácido se vierta por los bordes de la chapa mencionada en la zona periférica de la base -1-.
20. Para la recogida y evacuación del ácido sobrante vertido en la cubeta -1-, la misma posee en su fondo una serie de aberturas -11-, para la conducción de dichos ácidos hacia la parte baja o de evacuación de los mismos.
- Las presentes mejoras comprenden la constitución de un
25. amplio deflector -12- en forma de pared que sobresale de la base -1- y que se prolonga hasta las proximidades de la base -10- de la rejilla de tratamiento, delimitando un amplio espacio interno, en el cual se abre una abertura -13- destinada al conjunto de aspiración. Dicho conjunto de aspiración queda integrado por un extractor -14- de material inatacable por los ácidos utilizados, movido por un motor -15- y acoplado a dicha abertura -13- por medio
- 30.



326672

- 4 -

de un cuerpo tubular -16-, teniendo por finalidad recoger los gases generados en la cubeta -1- y proceder a su evacuación mediante la tubería de salida -17-, que se puede empalmar a una chimenea de evacuación de gases, permitiendo, por lo tanto, que el ambiente en las inmediaciones del aparato de tratamiento reúna las condiciones necesarias higiénicas.

5. Todo cuanto no afecte, altere, cambie o modifique la esencia de las mejoras anteriormente descritas, será variable a los efectos de la actual Patente.

10. N O T A.

Se reivindica como objeto de esta Patente de invención:

- 1.- Unas mejoras en los aparatos para el tratamiento ácido de planchas fotocopiadas para litografía, caracterizadas por comprender la constitución de una amplia cubeta con borde superior rebatido hacia dentro en condición envolvente, quedando prolongada dicha cubeta en una amplia base de sustentación y poseyendo orificios inferiores de evacuación y casquillos para la inserción de las patas de la rejilla de tratamiento, quedando constituido integralmente el conjunto de cubeta y base mediante chapa revestida en todas sus caras mediante una capa de material sintético inatacable por los ácidos.
15. 2.- Las propias mejoras, según la reivindicación 1, caracterizadas porque en el fondo de la cubeta y centrada con la misma, existe una amplia abertura para el acoplamiento de la embocadura de admisión de un extractor destinado a conducir los gases procedentes del ataque ácido de las planchas a una zona separada, permitiendo la existencia de un ambiente higiénico en las inmediaciones del aparato.
20. 3.- Las propias mejoras, según la reivindicación 1, caracterizadas por la disposición en el fondo de la cubeta de una pared sobresaliente que rodea con cierta separación a la embocadura del conjunto
- 25.
- 30.



X de aspiración, prolongándose en altura hasta las proximidades de la rejilla de tratamiento, permitiendo aislar la zona de aspiración con respecto de la zona periférica de la cubeta en la que tiene lugar el vertido de los ácidos sobrantes.

5. 4.- Las propias mejoras, según la reivindicación 1, caracterizadas porque la rejilla de tratamiento comprende múltiples tubos longitudinales y transversales realizados en materiales sintéticos inatacables por los ácidos, existiendo en la parte inferior de la rejilla una amplia placa que se extiende a toda su superficie y que actúa como deflector de los ácidos sobrantes del tratamiento, dirigiéndolos hacia la periferia de la cubeta de tratamiento.

Sean cuales fueren las circunstancias que concurren en la esencialidad de la Patente definida en las anteriores reivindicaciones, cuyo objeto es:

15. 5.- "UNAS MEJORAS EN LOS APARATOS PARA EL TRATAMIENTO ACIDO DE PLANCHAS FOTOCOPIADAS PARA LITOGRAFIA".

Consta la presente memoria de cinco hojas foliadas, mecanografiadas por una sola cara y de los dibujos adjuntos.

Barcelona, - 3 MAY 1966

20.

P.A. de D. José BLANCH Ferrer,

jc.

D. JOSE BLANCH FERRER

020012

2 HORAS  
HORA Nº 2



326672

326672

326672

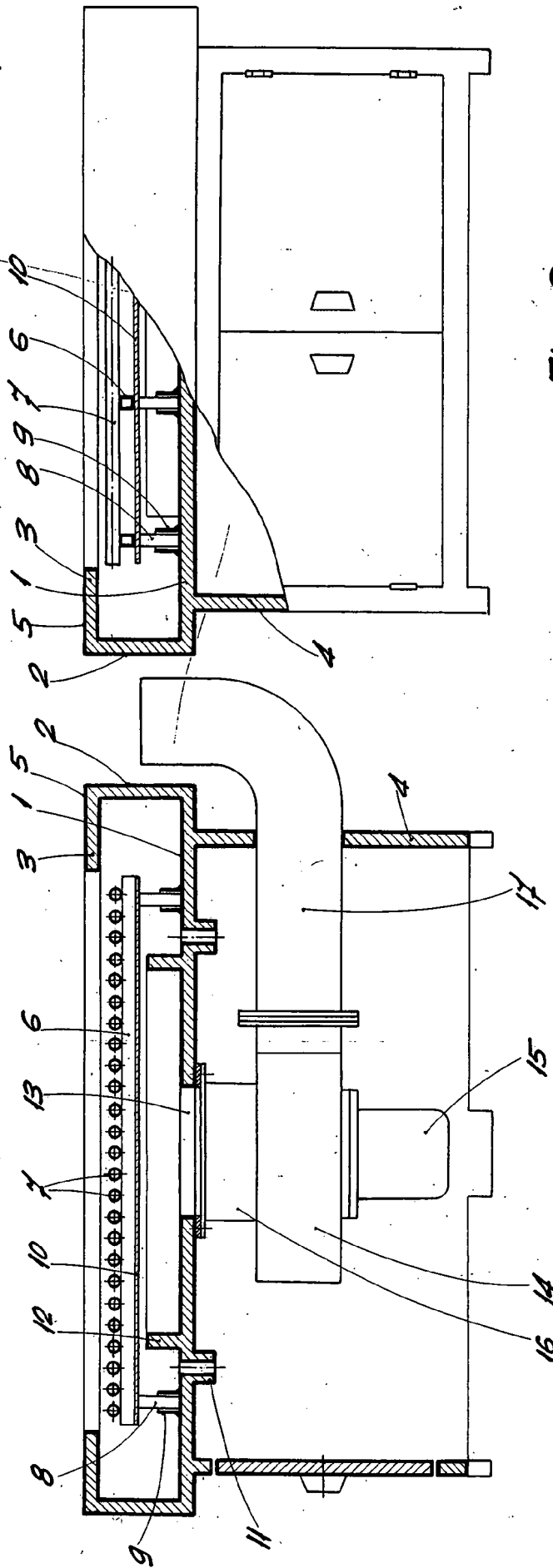


Fig. 2

Fig. 1

BARCELONA, 8 MAY 1956  
P. A.

ESCALA VARIABLE

FOLIA Nº 2



326672

326672

MAY 6

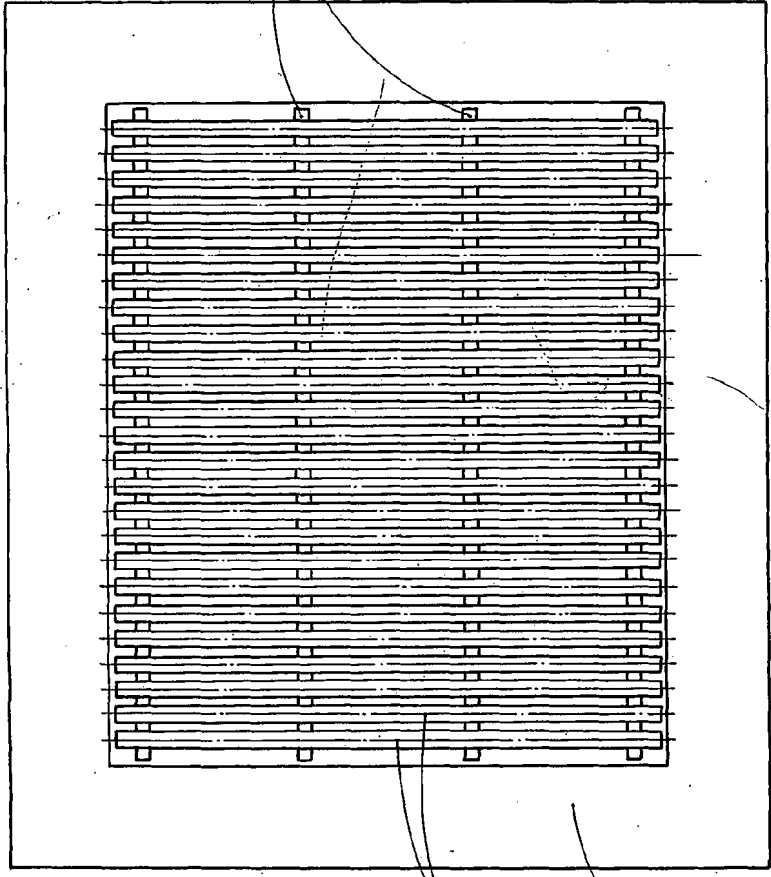


Fig. 3

BARCELONA  
P. A.  
MAY 1956

D. JOSE BLANCH FERRER

326672

326672

ESCALA VARIABLE