

326662

326662

326662



MEMORIA DESCRIPTIVA

que corresponde a una solicitud de PATENTE DE INTRODUCCION, por diez años, por: " UN DISPOSITIVO INTERRUPTOR ILUMINADO", cuyo registro se solicita a favor de D. Miguel Hernandez Martin, de nacionalidad española, residente en MADRID, Avenida de las Islas Filipinas, 40.-

- - - 000 - - -

5.-

Esta solicitud se refiere a interruptores que incorporan una lámpara eléctrica, por ejemplo, de neón, por medio de la cual pueden ser iluminados el pulsador de maniobra del interruptor y alguna indicaciones apropiadas en el mismo, tales como el nombre del ocupante de un piso o residencia.

El dispositivo interruptor objeto de esta solicitud constituye por ejemplo, una unidad de timbre,



- 10.- de reducido tamaño pero atractiva y barata, que incorpora un interruptor eléctrico; un lugar en el cual pueden disponerse indicaciones informativas y una lámpara eléctrica de neón que es capaz de funcionar con la energía del circuito sin gasto alguno para iluminar el pulsador y las indicaciones informativas para que sean bien visibles.
- 15.-

El interruptor de esta solicitud se caracteriza porque tiene una caja de material traslúcido en la cual está instalado un pulsador, siendo oprimible el pulsador desde el frente de la caja para excitar un circuito de señalización. El material de que está hecha la caja es capaz de transmitir la luz que es enfocada sobre o dirigida a través de ella, de modo que una lámpara de neón montada en una parte de la caja es eficaz para iluminar el pulsador.

20.-

Para facilitar la descripción, haremos referencia en lo que sigue a los dibujos adjuntos, dados a título de ejemplo ilustrativo, en los cuales:

25.-

La figura 1ª es una vista en alzado frontal de un interruptor de acuerdo con la presente solicitud.

30.-

La figura 2ª es una sección por la línea A-A de la figura 1ª.

La figura 3ª es una vista posterior en alzado del interruptor, con la placa posterior retirada;



35.- La figura 4^a es una sección transversal por la línea B-B, y

La figura 5^a es un esquema que muestra un pulsador iluminado instalado en un circuito de timbre.

40.- Con referencia a los dibujos, el interruptor iluminado comprende una caja -1- de material traslúcido; una lámpara de neón -2-, (en serie con una resistencia -8-), un pulsador -3- y una placa con rótulo -4-. El interior de la caja -1- puede estar pintado con una pintura, por ejemplo, de bronce, para dar aspecto metálico al conjunto, menos la parte de la caja en que se halla el pulsador -3- y el recuadro superior para el letrero que denominaremos ventana-5-. Una tarjeta -4- está montada dentro de la ventana -5- de modo que el nombre escrito en ella sea fácilmente visible.

50.- La lámpara -2- está montada en el espacio -6- y acoplada sobre la placa de base por medio de los propios conductores -7-.

55.- Esta lámpara es con preferencia del tipo de neón, capaz de ser excitada al voltaje al cual funciona el circuito de señalización. Normalmente, en un circuito derivado de este tipo el voltaje del mismo es comunicado a través de los electrodos pero, cuando se acciona el interruptor -3-, el circuito se cierra por el interruptor y la lámpara -2- se apaga. Tan pronto como se suelta el pulsador la lámpara -2- se enciende de nuevo.

60.-



65.-

Como estas lámparas son delicadas, la lámpara -2- se sujeta a la caja por medio de los hilos, de tal modo que la ampolla quede suficientemente espaciada de la placa de base y también de la pared frontal de la caja.

70.-

Convenientemente, detras de la tarjeta -4- se dispone una plaquita de un plástico, tal como un plástico acrílico que recoge la luz proyectada por la lámpara de neón y la dirige hacia la tarjeta, aumentando así la iluminación de ésta.

75.-

Como se muestra diagramáticamente en la figura 5ª la lámpara va conectada en paralelo con el pulsador, yendo esta combinación en serie con el timbre.

80.-

Cuando se aprieta el pulsador, como antes se ha dicho, la lámpara -2- se apaga pero, tan pronto como cesa esta presión sobre el pulsador se enciende de nuevo e ilumina tanto la tarjeta -4- como el propio pulsador -3-.

85.-

Las modificaciones que puedan ser introducidas en el objeto descrito y no afecten a su esencialidad característica, se entenderán incluidas en esta solicitud, sean cualesquiera las circunstancias que concurren.

N o t e

Descrito suficientemente el objeto de esta solicitud se declaran de novedad en España las siguientes:

Reivindicaciones

90.-

1ª.-Un dispositivo interruptor iluminado, caracterizado porque comprende, en combinación; una caja traslúcida; una lámpara de neón dentro de dicha caja, cuyos hilos de conexión están asegurados a la misma ; una tarjeta rotulada dispuesta encima de dicha lámpara detrás del frente transparente de la caja y un pulsador montado en dicha caja y en paralelo con la lámpara de neón, de modo que cuando el pulsador está inactivo la lámpara ilumina tanto al pulsador como a la tarjeta rotulada.

95.-

100.-

2ª.- Un dispositivo interruptor iluminado, según la reivindicación primera, caracterizado porque detrás de la tarjeta hay un trozo de material conductor de la luz que recoge la de la lámpara y la envía hacia la tarjeta.

3ª.- UN DISPOSITIVO INTERRUPTOR ILUMINADO.

Todo conforme se describe y reivindica en la presente Memoria Descriptiva que consta de seis hojas y se ilustra con los dibujos que a la misma se acompañan.

Madrid, a doce de

-6-

326662



Mayo de mil novecientos sesenta y seis.

D. MIGUEL HERNANDEZ MARTIN

p.a.

Handwritten signature of Miguel Hernandez Martin.



FIG. 1ª

FIG. 2ª

FIG. 3ª

326662

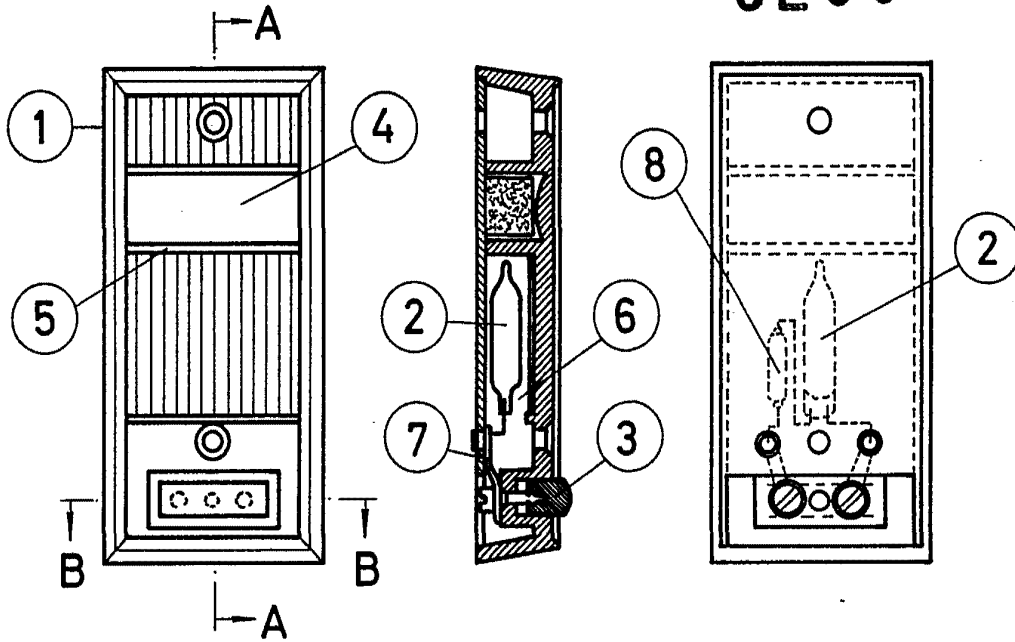
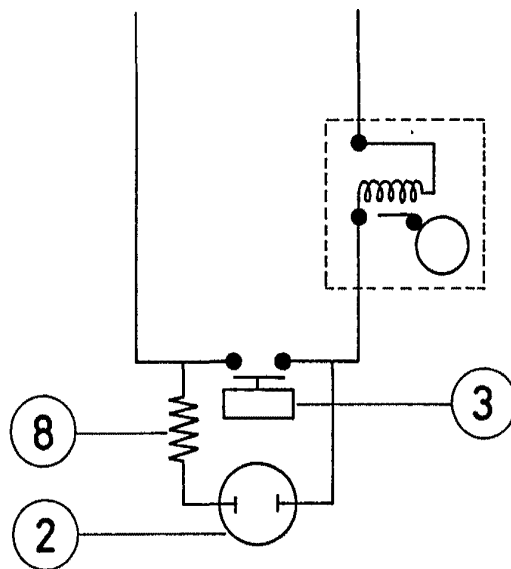
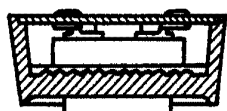


FIG. 5ª

FIG. 4ª



Madrid, 12 de Mayo de 1966

ESCALA VARIABLE