

326656

326656



12 MAY

MEMORIA DESCRIPTIVA

que se acompaña a una solicitud de patente de invención
por veinte años, para España y sus Posesiones, por

PERFECCIONAMIENTOS EN PRENSAS PARA VULCANIZACION DEL
CALZADO .

Solicitante : D. Santiago APARICIO SEGURA
Nacionalidad: Española
Residencia : LOGROÑO
Domicilio : García Morato 13.



M2

La presente invención se refiere a perfeccionamientos introducidos en las prensas, del tipo empleado para la vulcanización del calzado.

5 Dentro de los términos generales a que la invención se refiere, la prensa obtenida según los perfeccionamientos objeto de dicha invención, aporta una serie de ventajas de orden constructivo, técnico y funcional, que la ponen por encima de los tipos de prensas convencionales existentes en la actualidad en el mercado.

10 El funcionamiento de la prensa según la invención es hidráulico. Para mejor comprensión del objeto de la misma se acompañan los dibujos adjuntos que muestran un ejemplo de realización, no limitativo, del objeto de dicha invención en la que debe entenderse que cabrán cuantas variantes constructivas como sean posibles sin que se altere el cuadro general de la misma.

En los dibujos citados:

La fig. 1 muestra un alzado frontal de la prensa.

La fig. 2 muestra detalles de la horma articulada.

20 La fig. 3 muestra un detalle del cierre articulado graduable.

La fig. 4 muestra una sección, en detalle, del distribuidor rotativo.

25 De conformidad con la invención referida a los dibujos adjuntos, la prensa consta de una base de apoyo a la que van atornilladas mediante las tuercas de sujeción (39) las columnas (37) de acero resistente, dotadas de unas canales que permiten el deslizamiento de una corredera y al mismo tiempo sujetan el cabezal y la mesa-base.

30 La base de apoyo se referencia con (38).

326656

12 MAY



En el extremo superior de las barras de soporte (37) va un puente en el que va montado un distribuidor (1) rotativo y el cabezal del cilindro (2) con sus mecanismos auxiliares y cooperantes.

35 El distribuidor rotativo es individual en cada máquina y ofrece la característica de no presentar resistencia a la presión hidráulica, a la vez que en sus tres posiciones acciona al émbolo hacia arriba o hacia abajo, o bien lo mantiene fijo; siendo de fácil manejo mediante una palanca bastando un giro de un cuarto de vuelta señalado por un tope provisto al efecto.

40 El cabezal del cilindro (2) es de acero moldeado, resistente a las presiones altas y permite un recorrido adecuado del émbolo (80 mm.)

45 El émbolo citado posee un eje (3) de acero resistente que va tratado con un recubrimiento de cromo duro para evitar su desgaste y dar mayor suavidad a su deslizamiento. Se han provisto una arandela superior (4) e inferior para la sujeción de collarines, y una arandela (5) intermedia para asiento de los mismos; dichos collarines son dos (6) y van acanalados por sus superficies superior e inferior; dos juntas tóricas (7) se intercalan entre la arandela superior y la intermedia y entre ésta y la inferior. El eje del émbolo, lleva en su extremo superior una tuerca (8) con un pririonero (9) con cóntratuerca, que impide que la tuerca del eje, antes citada, se afloje durante el trabajo de la máquina. Hacia el extremo opuesto va un retén (10) y dos juntas tóricas (11-12) así como, en la parte inferior, va la tapa del cilindro (14) sujeta por convenientes tornillos de presión (13).

60 Entre el émbolo y la corredera va una pieza de enlace (16), con un prisionero (15) radialmente situado. Es-



ta pieza de enlace permite la regulación de altura y recorrido de los moldes.

65 La corredera (20) aludida, se desliza entre las barras (37) antes citadas, por medio de unas canales que éstas llevan a tal efecto y sirven de guías; esta corredera va accionada por el émbolo. Esta corredera lleva una arandela (18) con unos tornillos (17) de fijación. Dicha corredera
70 lleva dos tornillos (40) de fijación de planta a la corredera citada, cuya planta de molde (26) queda así sujeta. Se han provisto medios calefactores (19) para su calentamiento, por medio de resistencias eléctricas o similar.

75 Debajo del conjunto descrito va la pieza denominada tijera de molde, dotada de órganos calefactores para la vulcanización y referenciada con (21) en el plano. Posée un cierre articulado graduable (22) que logra un cierre hermético de la tijera con un mínimo esfuerzo del operario por medio de un mecanismo excéntrico de gran resistencia
80 y lleva, a la vez, un órgano de regulación que permite su graduación en la medida que se desée. La tijera va dotada de una manilla (23) lateral, que permite abrirla y cerrarla sin peligro para quemaduras en el operario, y otra manilla lateral (24) de cierre, en prolongación de la antes
85 mencionada. Asimismo, esta pieza lleva un bulón (25) de cierre.

Esta pieza va montada sobre dos temas de apoyo o patas (27) sobre dos topes (28) en su base inferior sujetos por tornillos (29) a la base (38) de la máquina.

90 Debajo de la tijera descrita va una horma articulada (30) que comprende dos piezas: una es la planta, que es de aluminio, de gran resistencia y tenacidad que impide su rotura o doblaje; y la otra el tacón, que es de bronce y de una especial dureza, yendo recubierto de un baño de

326656



95

cromo duro que evita el desgaste; este tacón se desliza sobre la otra parte de la planta y permite el calzado y descalce de la misma, con notable ventaja, ya que achica en una medida apropiada (unos 25 mm) su longitud total.

100

Para la articulación de la horma se provee un mecanismo excéntrico (31).

105

La horma posee una base de deslizamiento (32) de hierro fundido que la permite deslizarse sobre unos carriles (33) permitiendo que sea calzada y descalzada sin que se precise quitarla de la máquina, evitándose así el enfriamiento de dicha horma y facilitándose con ello el cargue y descargue del molde, de una manera mucho más rápida y evitándose quemaduras en el operario.

110

Los carriles guías (33) para el deslizamiento de la horma se hallan ajustados cónicamente a la base de la misma impidiendo que pueda descentrarse ni salirse hacia arriba, y tienen la suficiente largura para permitir el calce y descalce de la horma con holgura y sin peligro de quemaduras para el operario; la máquina consta de dos iguales o similares.

115

Estos carriles (33) van montados sobre una chapa base (34) que es una continuación de la parte superior de la resistencia de horma, y que impide que ésta se caiga al deslizarse; llevando en su parte inferior el conjunto tope de fijación (35).

120

Este conjunto de tope (35) de fijación de la horma es automático y actúa mediante un resorte, haciendo fijar la horma al sacarla hacia fuera para impedir todo movimiento de calce y descalce y mediante un leve tirón hacia abajo, queda otra vez en libertad de movimiento la horma, para volverla a situar de nuevo en posición de vulcanizado.

125

La horma lleva un órgano calefactor (36) por resisten-

326656

12



cia o medio similar, que permite el calentamiento total de la horma transmitiéndole el calor por contacto en la base.

130

La chapa se fija a los carriles mediante unos tornillos (42); las patas de soporte (27) del molde llevan unas contratuercas (41) en su extremo superior.

135

Finalmente, tras lo descrito sólo resta señalar que en la presente invención caben cuantas variantes constructivas sean posibles sin que se altere la esencia de la misma pudiéndose fabricar su objeto en toda clase de materiales, tamaños, potencias y formas adecuadas sin limitación.

140

Nota - Descrito suficientemente lo que antecede sólo resta señalar que lo que se declara propio y nuevo del solicitante es lo contenido en las siguientes:

REIVINDICACIONES

145

1 - Perfeccionamientos en prensas para vulcanización del calzado, caracterizados por el hecho de haberse provisto una prensa dotada de una base de apoyo a la que van acopladas unas barras verticales de soporte, robustas, dotadas de unas canales-guías para deslizamiento en sentido ascendente y descendente, de una corredera, y que al propio tiempo sustentan el cabezal y la mesa-base.

150

2 - Perfeccionamientos, según reivindicación 1ª caracterizados porque en el extremo superior de dichas barras de soporte va una pieza transversal en la que va montado

326656



155

un travesaño de soporte en el que va un distribuidor rotativo y el cabezal de un cilindro con émbolo, y con sus mecanismos auxiliares.

160

3 - Perfeccionamientos, según reivindicación 2ª caracterizados porque el distribuidor rotativo es individual para cada máquina y ofrece la característica de no presentar resistencia a la presión hidráulica; teniendo tres posiciones para el accionamiento ascendente del émbolo, para su accionamiento descendente y para mantenerlo fijo; siendo accionado dicho distribuidor por una palanca mediante el giro de un cuatro de vuelta que va señalado por un tope provisto al efecto.

165

4 - Perfeccionamientos, según reivindicaciones de 1 a 3 caracterizados porque el cabezal del cilindro es de acero moldeado, resistente a las altas presiones y permite el recorrido del émbolo en un trayecto adecuado.

170

5 - Perfeccionamientos, según reivindicación 4 caracterizados porque el citado émbolo posee un eje de acero resistente, tratado con un recubrimiento al cromo duro para evitar desgaste y aumentar suavidad de deslizamiento; yendo provisto de una arandela superior, otra inferior, para la sujeción de collarines, y otra arandela intermedia para asiento de los collarines.

175

6 - Perfeccionamientos, según reivindicación 5 caracterizados porque los collarines son dos y van acanalados por sus superficies superior e inferior.

180

7 - Perfeccionamientos, según reivindicaciones de 4 a 6 caracterizados porque dos juntas tóricas van intercaladas entre la arandela superior y la intermedia y entre ésta y la inferior.

8 - Perfeccionamientos, según reivindicación 5 caracterizados porque el eje del émbolo lleva en un extremo supe-

326656

12 MAY. 1939



185

rior una tuerca, con un prisionero, y contratuerca, que impide que la tuerca del eje se afloje durante el trabajo de la máquina.

190

9 - Perfeccionamientos, según reivindicación 5 caracterizados porque hacia el extremo opuesto, va acoplado un retén y dos juntas tóricas; yendo en la parte inferior la tapa del cilindro sujeto por tornillos.

195

10 - Perfeccionamientos, según reivindicaciones de 1 a 9 caracterizados porque entre el émbolo y la corredera va una pieza de enlace, con un prisionero radial; permitiendo esta pieza de enlace la regulación, en altura y el recorrido de los moldes.

200

11 - Perfeccionamientos, según reivindicaciones de 1 a 10 caracterizados porque la corredera antes aludida se desliza entre las barras antes citadas por medio de las canales guías de éstas, yendo dicha corredera accionada por el émbolo.

205

12 - Perfeccionamientos, según reivindicación 11 caracterizados porque dicha corredera lleva una arandela con tornillos de fijación y unos tornillos de fijación de la planta de molde a la citada corredera.

210

13 - Perfeccionamientos, según reivindicaciones 11 y 12 caracterizados porque este órgano lleva medios calefactores alimentados eléctricamente, para su calentamiento.

215

14 - Perfeccionamientos, según reivindicaciones de 1 a 13 caracterizados porque debajo del conjunto descrito va una pieza denominada tijera de molde, dotada de órganos calefactores alimentados eléctricamente, para la vulcanización; llevando un cierre articulado graduable que logra un cierre hermético en dicha tijera, con esfuerzo mínimo, accionado a través de un mecanismo excéntrico, llevando, al propio tiempo, un órgano de regulación que permite su

326656



graduación en la medida que se desée.

220 15 - Perfeccionamientos, según reivindicación 14 caracterizados porque dicha tijera va dotada de una manilla de accionamiento lateral que permite abrirla y cerrarla sin riesgo para el operario; llevando otra manilla lateral, de cierre, en prolongación de la antes mencionada, llevando además, esta pieza, un bulón de cierre.

225 16 - Perfeccionamientos, según reivindicación 14 caracterizados porque la mencionada pieza va montada sobre dos soportes de apoyo que a su vez lo van, en su extremo inferior, apoyados en dos topes sujetos por tornillos a los puntos apropiados de la base de la máquina, llevando unas contratuercas en su parte superior.

230 17 - Perfeccionamientos, según reivindicaciones de 1 a 16 caracterizados porque debajo de la tijera descrita va una horma articulada que comprende dos piezas: una, es una planta, de aluminio de gran resistencia, y la otra es el tacón, hecha en bronce de especial dureza, recubierto de un baño de cromo duro para evitar su desgaste; deslizándose este tacón sobre la otra parte de la planta, antes citada, permitiendo el calce y descalce de la misma con gran ventaja por achicar en medida apropiada su longitud total.

240 18 - Perfeccionamientos, según reivindicación 17 caracterizados porque se prevé un mecanismo excéntrico para la articulación de dicha horma.

245 19 - Perfeccionamientos, según reivindicaciones 17 y 18 caracterizados porque la horma posee una base de deslizamiento, de hierro fundido o similar, que la permite deslizarse sobre unos carriles, permitiendo que sea calzada y descalzada sin precisar quitarla de la máquina, evitándose así el enfriamiento de la horma y facilitándose con ello el cargue y descargue del molde de manera rápida

326656



y sin ningún riesgo.

250

20 - Perfeccionamientos, según reivindicaciones de 1 a 19 caracterizados porque los carriles-guías para deslizamiento de esta horma se hallan ajustados, cónicamente, a la base de la misma, impidiendo que ésta pueda descentrarse ni salirse hacia arriba, teniendo la longitud suficiente para permitir el calce y descalde de la horma sin riesgos para el operario.

255

21 - Perfeccionamientos, según reivindicación 20 caracterizados porque dichos carriles van montados sobre una chapa base que es una continuación de la parte superior de la resistencia de la horma y que impide que ésta se caiga al deslizarse; llevando en su parte inferior el conjunto tope de fijación correspondiente.

260

22 - Perfeccionamientos, según reivindicación 21 caracterizados porque este conjunto de tope de fijación de la la horma es automático y actúa mediante un resorte, haciendo fijar la horma al sacarla hacia fuera, para impedir todo movimiento indebido de calce y descalce; y mediante un leve tirón hacia abajo queda otra vez la horma en libertad de movimiento para volverla a situar en la posición de vulcanizado.

265

270

23 - Perfeccionamientos, según reivindicaciones de 1 a 22 caracterizados porque esta horma lleva un medio calefactor por resistencias eléctricamente alimentadas, que permite el calentamiento total de la misma transmitiendo el calor por contacto en la base.

275

24 - PERFECCIONAMIENTOS EN PRENSAS PARA VULCANIZACION DEL CALZADO.

326656



280 Todo según va descrito en esta memoria que consta de once hojas foliadas y escritas por una cara con un total doscientas ochenta y una línea y plano anexo.

Madrid 12 mayo 1966

p.a.

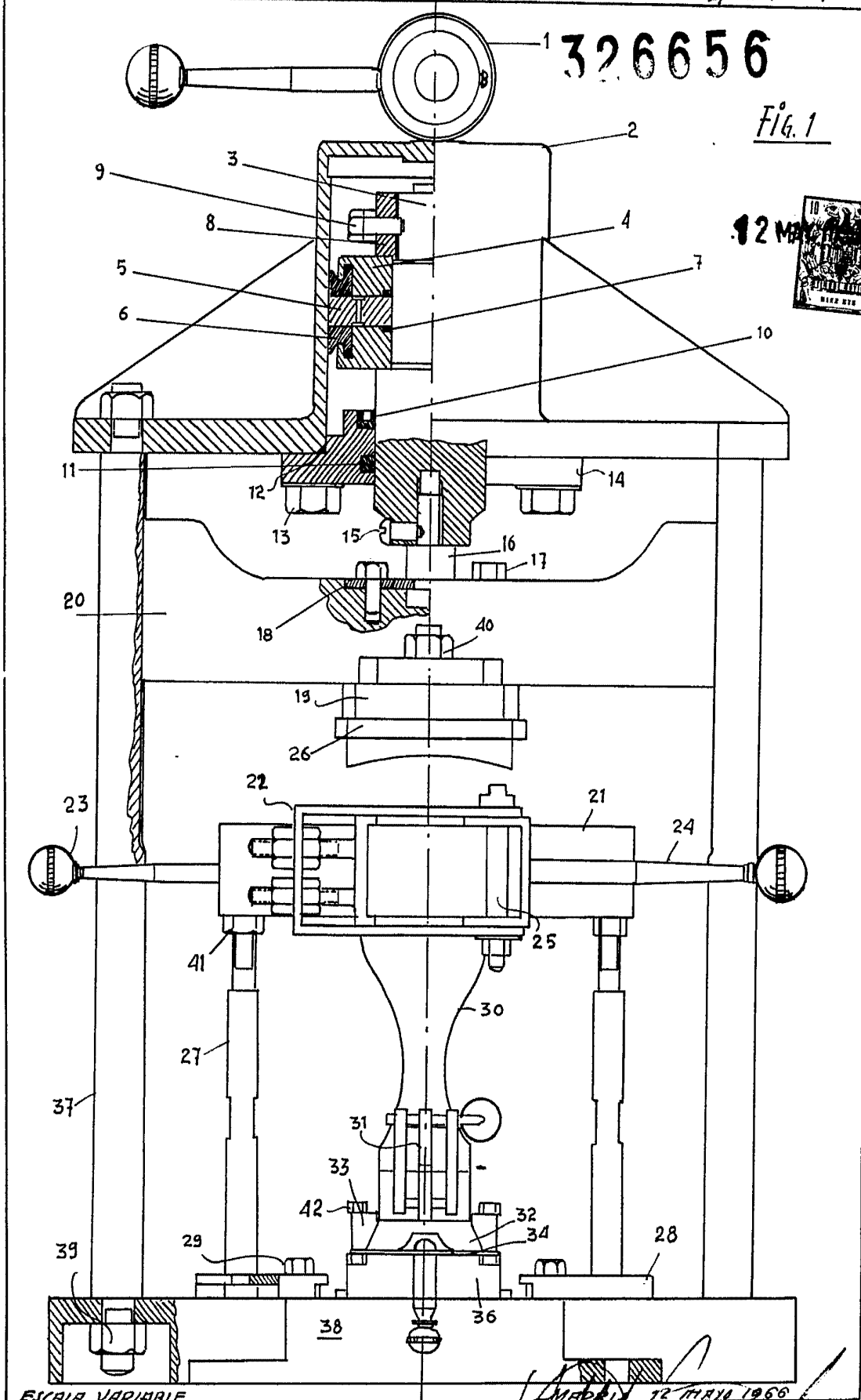
326656

D. SANTIAGO APARICIO SEGURA

Hoja 1 de 4

326656

Fig. 1



ESCALA VARIABLE

MEXICO 12 MAR 1966

326656

D. SANTIAGO APARICIO SEGURA

HOJA 2 de 4

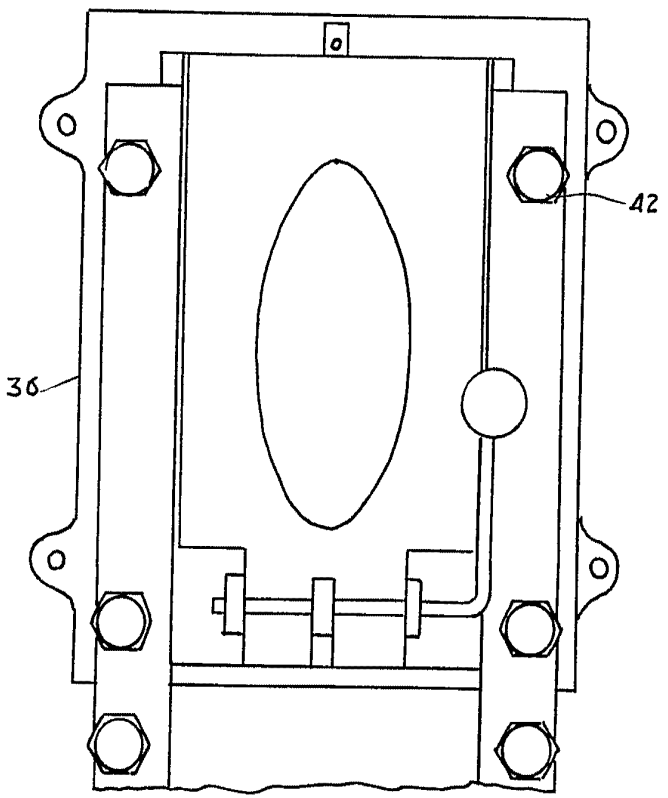
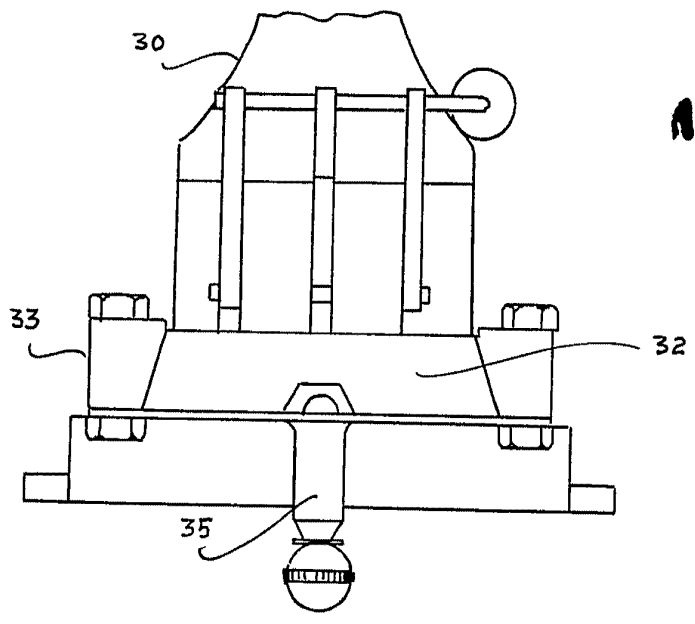


Fig. 2

ESCALA VARIABLE

México, D.F. Mayo 1966
[Handwritten signature]

326656

D. SANTIAGO APARICIO SEGURA

Foja 3 de 4

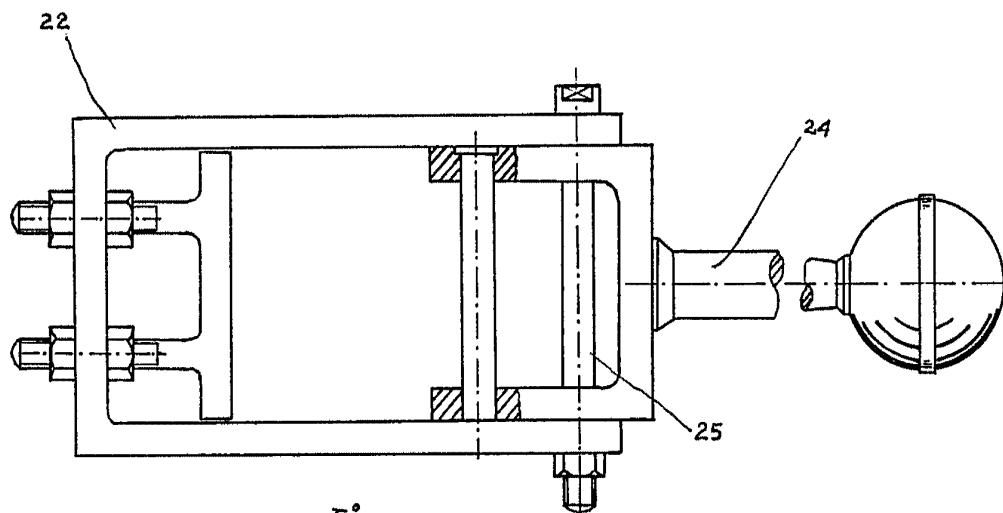


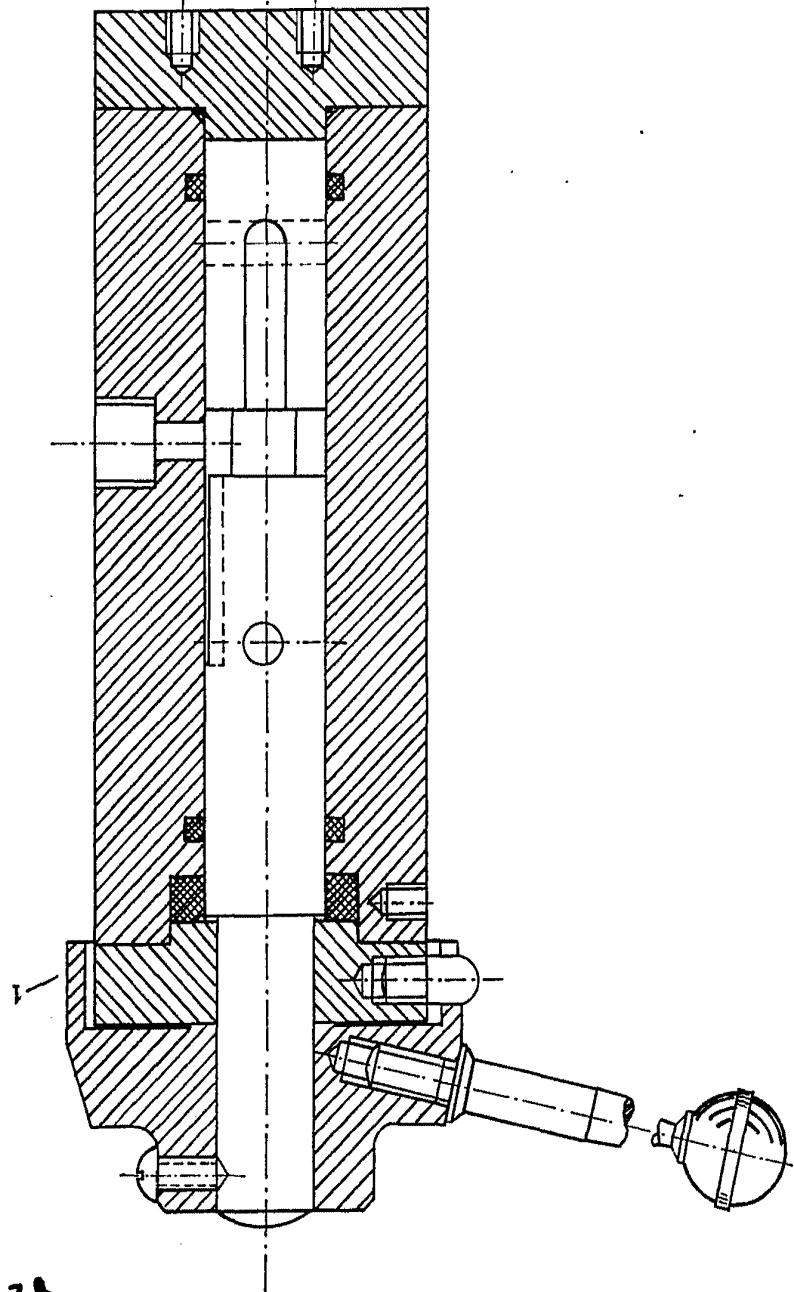
FIG. 3

MADR/D 12 MAYO 1966

EJEMPLAR VARIABLE

[Handwritten signature]
MADRID 12 Mayo 1966

Fig. 4.



22 MAY

Hoja 4 de 4

326656

D. CANTO APLICACIONES S.L.