

325937



325937

P A T E N T E   D E   I N T R O D U C C I O N

por diez años,

para todo el territorio español, por "PERFECCIONAMIENTOS EN LA FABRICACION DE APARATOS PRODUCTORES DE INTERMITENCIAS", cuyo privilegio se solicita a favor de Don JAIME TOST ROMEU, de nacionalidad española, residente el CORNELLA DE LLOBREGAT (Barcelona) C/. San Bernardo de Menthon nº 1

M E M O R I A   D E S C R I P T I V A

5      La presente patente tiene por objeto como su título indica unos perfeccionamientos introducidos en la fabricación de aparatos productores de intermitencias para automóviles y adaptables a aviones y que tiene la finalidad de mejorar considerablemente el funcionamiento y asimismo la uniformidad de las intermitencias producidas en cada caso pudiendo al propio tiempo conseguir el adecuado ajuste del aparato de acuerdo con las necesidades requeridas en cada caso.

Los presentes perfeccionamientos son conocidos y utilizados

325937



10. en el extranjero pero son desconocidos en nuestro país por lo que el solicitante recaba para sí el privilegio de su explotación en exclusiva de acuerdo con lo previsto y autorizado en nuestra vigente ordenación en materia de Propiedad Industrial.

15 Estos perfeccionamientos consisten esencialmente en combinar, en un mismo aparato, un multivibrador totalmente transistorizado que se conecta entre el polo positivo de la batería y masa, junto con un revelador convencional, constituido a base de un relé o en su caso una placa bimetalica, de modo que dicho relevador se conecta a la salida del multivibrador, es-  
20 tando la lámina oscilante porta-contacto móvil del relevador conectada al polo positivo mientras el contacto fijo que está dispuesto para colaborar con el antes citado contacto móvil de la lámina oscilante, se conecta electricamente, a través de la correspondiente palanca de mando, con la disposición  
25 convencional constituida por las varias lámparas de señalización y de control usuales.

De acuerdo con esta patente se preve que el multivibrador antes mencionado esté constituido por dos transistores cuyos emisores están unidos entre sí y con el polo positivo de la  
30 batería, mientras uno de estos transistores tiene su colector que constituye la salida del multivibrador, estando las bases y los conectores de ambos transistores conectados entre sí a través de capacidades y resistencias para conseguir el efecto de vibración en la corriente de salida que va a parar al revela-  
35 dor antes citado.

325937



Para facilitar la buena comprensión de la presente patente se adjunta a la memoria unos planos en los que se podrán apreciar en que han de consistir los mismos de acuerdo con un modo preferente de llevarlos a cabo tomado tan solo a título de ejemplo meramente enunciativo y sin caracter limitativo.

De acuerdo con los diseños anexos, estos perfeccionamientos consisten esencialmente en combinar, en un mismo aparato, un multivibrador -10- totalmente transistorizado que se conecta entre el polo positivo de la batería y la masa junto con un relevador convencional -11-, constituido a base de un relé o en su caso una placa bimétrica, cuyo relevador -11- se conecta a la salida del multivibrador -10- de modo que estando la lámina -12- oscilante porta-contacto móvil -12<sub>1</sub>- del relevador -11- conectada al polo positivo, el contacto fijo -12<sub>3</sub>- dispuesto para colaborar con el antes citado contacto móvil -12<sub>1</sub>- de la lámina -12- oscilante, se conecta electricamente, a través de la correspondiente palanca -13- de mando, con la disposición convencional constituida por las varias lámparas -14- de señalización y de control usuales.

Se prevé que el multivibrador -10- antes mencionado esté constituido por dos transistores -15-16- cuyos emisores están unidos entre sí y con el polo positivo de la batería mientras uno de estos transistores -16- tiene su colector que constituye la salida del multivibrador -10-, estando las bases y los colectores de ambos transistores -15-16- conectados entre si a través de capacidades -17- y resistencias -18- para conseguir el efecto de vibración en la corriente de salida del multivibrador que va a parar al relevador -11- antes mencionado.



325937

65 'Descrito suficientemente en que consiste el objeto de la presente patente se comprende que podrán introducirse en el mismo cuantas modificaciones de detalle se estimen convenientes, siempre y cuando no se altere, cambie o modifique su esencialidad y fundamento, a cuyo fin se declaran no conocidas, divulgadas ni puestas en ejecución en España las siguientes reivindicaciones que constituyen la

70 N O T A R E I V I N D I C A T O R I A

75 1ª.- "PERFECCIONAMIENTOS EN LA FABRICACION DE APARATOS PRODUCTORES DE INTERMITENCIAS", caracterizados esencialmente por combinar, en un mismo aparato, un multivibrador totalmente transistorizado que se conecta entre el polo positivo de la batería y masa, junto con un relevador convencional, constituido a base de un relé o en su caso una placa bimetálica, de modo que dicho relevador se conecta a la salida del multivibrador, estando la lámina oscilante porta-contacto móvil del relevador conectada al polo positivo mientras el contacto fijo que está dispuesto para colaborar con el antes citado contacto móvil de la lámina oscilante, se conecta eléctricamente, a través de la correspondiente palanca de mando, con la disposición convencional constituida por las varias lámparas, que pueden ser de diferentes watos, de señalización y de control usuales.

85 2ª.-"PERFECCIONAMIENTOS", según la anterior reivindicación, en los que se prevé que el multivibrador antes mencionado esté constituido por dos transistores cuyos emisores están unidos entre sí y con el polo positivo de la batería, mientras uno de estos transistores tiene su colector que constituye la

90

325937



95. salida del multivibrador, estando las bases y los colectores de ambos transistores conectados entre si a través de capacidades y resistencias para conseguir el efecto de vibración en la corriente de salida que va a parar al relevador antes citado.

3ª.-"PERFECCIONAMIENTOS EN LA FABRICACION DE APARATOS PRODUCTORES DE INTERMITENCIAS",

100 Todo tal y conforme queda descrito y reivindicado en la Memoria descriptiva que antecede y que consta de CINCO hojas escritas a máquina por una sola de sus caras y un plano que la ilustra.

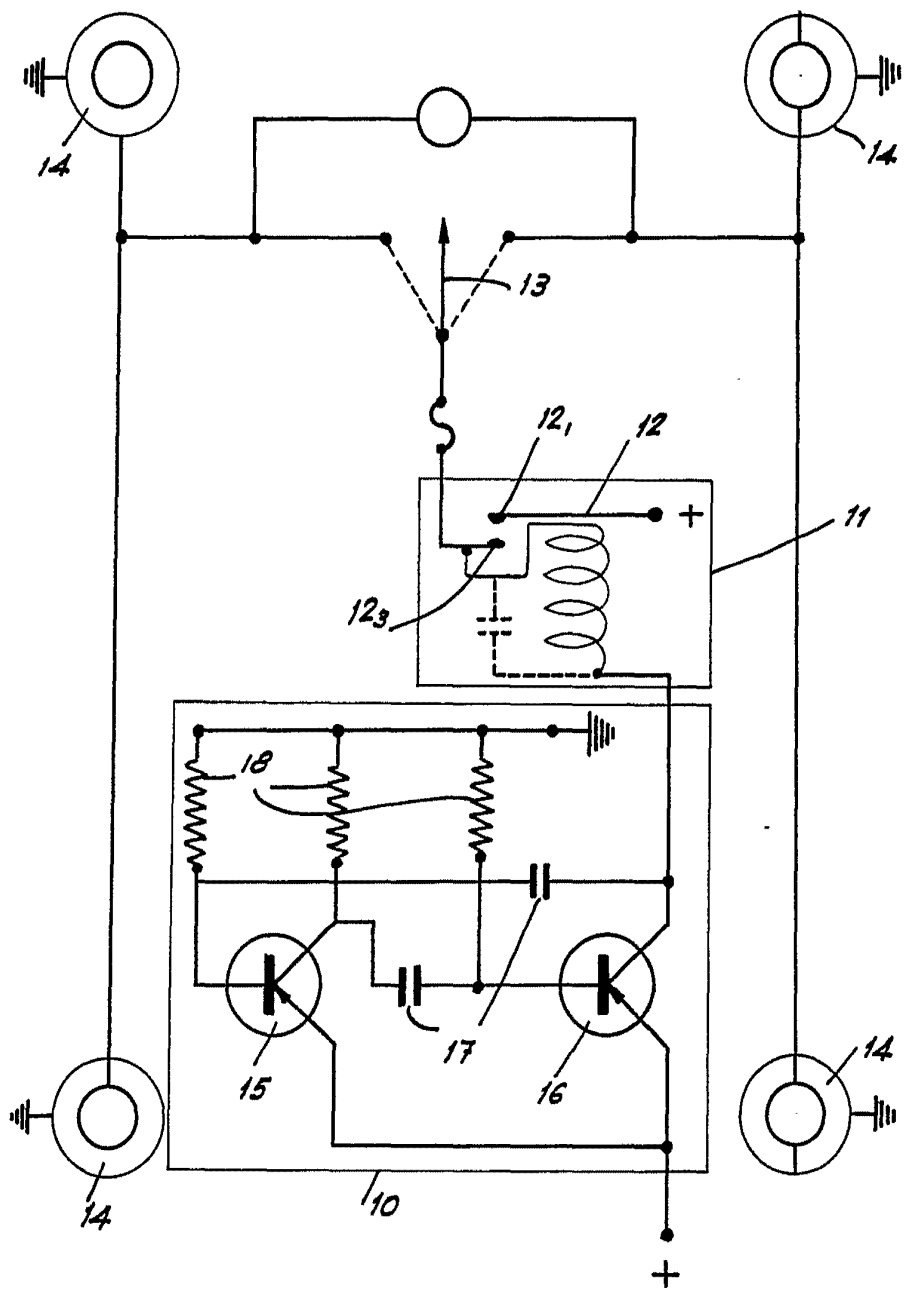
Madrid, 25 de Abril de 1.966

Don JAIME TOST ROMEU

P.A.,



325937



MADRID 25 ABR 1954

p.a.  
*[Handwritten signature]*

Escala VARIABLE