

P - 31.826

Case 9046

325718 325718

MEMORIA DESCRIPTIVA

que se presenta para unir a la solicitud

d e

PATENTE D E INVENCION

formulada el 20 de abril de 1.966, con el nº 325.718

e n

E S P A Ñ A

por VEINTE años

a nombre de SPRINTER-PACK AB, entidad sueca, establecida en Laholmsvägen, Halmstad, Suecia, por:

"MEJORAS INTRODUCIDAS EN LA FABRICACION DE CAJAS DE CARTON"

El presente invento se refiere a cajas de cartón armadas a partir de una sola pieza elemental y que comprenden una bandeja de fondo y una bandeja de tapa que se adapta sobre las paredes laterales de la bandeja de fondo. La bandeja de tapa está conectada de forma articulada a una de las paredes laterales de la bandeja de fondo por medio de un panel de articulación que está fijo en una posición sobre el costado exterior de un lado de la bandeja de fondo. El borde inferior del panel de articulación forma una conexión articulada con el borde inferior del lado adyacente de la bandeja de tapa.

5

10

325718

25 MAY



deja de tapa. La altura del panel de articulación puede ser igual a la altura de la caja pero preferentemente es aproximadamente la mitad o menos de la altura de la caja con objeto de ahorrar material y permitir una fácil apertura de la caja.

5

El objeto general del invento es proporcionar una pieza elemental del carácter descrito la cual se adapta perfectamente para ser armada en una máquina de armar y formar una caja de cartón en la cual el panel de articulación queda bloqueado eficazmente y de manera sencilla.

10

Estos y otros objetos del invento y la forma en que se alcanzan de acuerdo con el invento serán descritos de forma más detallada con referencia a los dibujos adjuntos que muestran algunas realizaciones del invento a título de ejemplo.

15

La Fig. 1 muestra la mitad de una pieza elemental de acuerdo con el invento para armar una caja dibujada en la Fig. 4. La Fig. 2 es una vista en perspectiva esquemática de la caja en una posición intermedia durante su armado. La Fig. 3 es una vista en perspectiva esquemática de una posición sucesiva intermedia durante el armado de la caja, habiéndose eliminado algunas partes de la misma para mayor claridad. La Fig. 4 es una vista en perspectiva parcial de la caja cuando ya está armada y con la bandeja de tapa ligeramente levantada de su posición cerrada. La Fig. 5 es una vista en perspectiva de la caja cerrada. La Fig. 6 muestra una pieza elemental modificada para armar una caja de acuerdo con el invento, y la Fig. 7 muestra todavía otra pieza elemental ligeramente modificada con relación a la pieza elemental dibujada en las Figs. 1 y 6.

20

25

30

325718



5 Para mayor sencillez y con objeto de permitir la ilustración a mayor escala Fig. 1 muestra solamente la mitad de la pieza elemental debido a que la otra mitad tiene idéntica forma. En una forma conocida per se la bandeja de fondo de la cja está formada por un panel de fondo 1 y cuatro paredes laterales anejas 2, 3, 4 y 5. Las paredes laterales 2, 3 tienen prolongaciones en sus extremos en forma de solapas extremas 6. Las paredes laterales 4, 5 tienen prolongaciones en sus bordes superiores en forma de solapas laterales 7 para ser plegadas sobre las solapas extremas 6 alrededor de líneas de plegado 8. Después, las solapas laterales se bloquean pegándolas al interior de las paredes extremas 4.

15 De forma parecida a la bandeja de fondo, la tapa de la caja está formada por una bandeja de tapa que comprende un panel rectangular de tapa 9 en cuyos bordes se disponen cuatro paredes laterales 10, 11, 12 y 13. Las paredes laterales 10, 11 tienen prolongaciones en forma de solapas extremas 14. Las paredes laterales 12, 13 tienen prolongaciones en sus bordes longitudinales en forma de solapas laterales 15 que están articuladas a lo largo de líneas de plegado 16 de forma que puedan plegarse sobre las solapas extremas y pegarse a las paredes laterales 12.

25 Para formar la bandeja de fondo así como la bandeja de tapa las paredes laterales 2, 3 y 10, 11 respectivamente, se arman y las solapas extremas se doblan hacia adentro hasta una posición paralela a la de las paredes laterales adyacentes. Después, las paredes 4, 5 y 12, 13, respectivamente, se arman y su solapas laterales se doblan sobre las solapas extremas de las paredes laterales.

30

325718

25



Una pared lateral 10 de la bandeja de tapa y la pared lateral adyacente 2 de la bandeja de fondo están unidas mutuamente por medio de un panel de articulación 17. Este panel está limitado por dos líneas paralelas de plegado 18, 19 y dos líneas de plegado transversales 20 las cuales forman también bisagras para las solapas extremas 6. En sus extremos el panel de articulación 17 tiene prolongaciones en forma de solapas de fijación o bloqueo 21 que forman una sola pieza con la solapa extrema adyacente 6. La línea de plegado 19 tiene unas prolongaciones alineadas 22 que permiten su doblado sobre la porción extrema formada por la solapa extrema 6 y la solapa de fijación 21.

De la posición dibujada en la Fig. 2, en la cual la bandeja de tapa está armada, las paredes laterales 2, 3 de la bandeja de fondo se arman y el panel de articulación 17 se pliega hacia atrás y hacia abajo hasta que ocupe una posición de plano contra la pared lateral 2 de la bandeja de fondo. Las partes dobladas extremas 6, 21 que comprenden las solapas extremas y las solapas de fijación se pliegan hacia adentro formando ángulo recto hasta la posición dibujada en la Fig. 3. Después se arman las paredes laterales 4, 5 de la bandeja de fondo y entonces se pliegan sus solapas laterales 7 sobre las partes extremas dobladas 6, 21 y se fijan estas partes en la posición armada de la caja dibujada en la Fig. 4. Las solapas laterales pueden ser fijadas de forma normal pegándolas a las paredes laterales adyacentes o bien introduciéndolas en ranuras practicadas en el panel de fondo 1.

Como se verá en la Fig. 4 la bandeja de tapa 9 está articulada al borde inferior 18 del panel de articulación



17 y puede ser movida facilmente tomando una posición abierta o cerrada por articulación alrededor de este borde.

Si se desea, la conexión articulada entre la bandeja de tapa y la bandeja de fondo puede en variante disponerse en una de las paredes extremas de la bandeja de fondo.

En las Figs. 6 y 7 los detalles que son idénticos a los dibujados en la Fig. 1 se denotan con los mismos números de referencia. Las tres piezas elementales son prácticamente idénticas excepto en pequeñas variaciones. En la Fig. 6 las paredes laterales 3 y 11 tienen solapas laterales 3a y 11a, respectivamente, y las solapas extremas 6' tienen un ancho ligeramente decreciente. Además, las solapas de fijación 21' tienen una longitud menor que las solapas de fijación 21 en la Fig. 1 y la línea de plegado 22' es correspondientemente más corta para facilitar el armado. Con objeto de facilitar el plegado de la parte extrema doblada 6', 21' se dispone aquí una ranura 23 a lo largo de la línea de plegado 20. La ranura 23 tiene aproximadamente la misma longitud que el ancho del panel de articulación 17 de manera que el plegado de la parte extrema 6', 21' a la posición dibujada en la Fig. 3 para las partes correspondientes 6, 21, será más fácil debido a que hay que doblar menos material.

La pieza elemental dibujada en la Fig. 7 difiere de la de la Fig. 6 básicamente en que la bandeja de fondo tiene relativamente unas paredes laterales anchas 2', 3', 4', 5', en relación al ancho de las paredes laterales 10, 11, 12, 13 de la bandeja de tapa. Los extremos de las paredes laterales del panel de fondo 1 están unidos por solapas extremas intermedias formando unas partes enterizas de esquina 6a, 6b que en forma conocida son plegables a lo largo de líneas de plegado oblicuas 24 para formar las partes extremas que se fijan pegándolas al lado interior de las paredes

625718



laterales 4' y 5'.

5 El armado de las piezas elementales en las Figs. 6 y 7 se lleva a cabo de la misma forma que se ha descrito con relación a la Fig. 1 excepto con las diferencias arriba indicadas. En las tres realizaciones el panel de articulación 17 se fijará en su posición de trabajo cuando las solapas de fijación 21 y 21' respectivamente, han sido plegadas a la posición dibujada en la Fig. 3.

10 La presente solicitud que corresponde a la presentada en Suecia, con fecha 23 de Abril de 1.965, bajo el Número 5346/65, se acoge a los beneficios del artículo 51 del vigente Estatuto sobre Propiedad Industrial.

N O T A

15 Los puntos de invención propia y nueva que se presentan para que sean objeto de la presente solicitud de Patente de Invención en España, por VEINTE años, son los siguientes:

20 1.- Mejoras introducidas en la fabricación de cajas de cartón armadas a partir en una sola pieza elemental y que se adapta sobre las paredes laterales de la bandeja inferior estando conectada de forma articulada con una de las paredes laterales de la bandeja inferior por medio de un panel de articulación que descansa de plano contra dicha pared lateral de la bandeja inferior y conectando el borde superior de

25



dicha pared lateral de la bandeja inferior con el borde inferior de la pared lateral adyacente de la bandeja de la tapa para formar un bisagra en el borde inferior de la pared lateral de la bandeja de tapa estando dicha pared lateral de la bandeja inferior extendida en sus extremos con solapas extremas que están aseguradas en una posición a lo largo de las paredes laterales adyacentes de la bandeja inferior, para fijar la bandeja inferior en su posición armada caracterizada porque el panel de articulación está extendido a sus extremos con solapas de fijación enterizas con dichas solapas extremas y dobladas con relación a ellas a lo largo de líneas de doblado alineadas con la línea de doblado entre el panel de articulación y el lado adyacente de la bandeja inferior.

2.- Mejoras introducidas en la fabricación de cajas de cartón, que incluyen una pieza elemental única para armar una caja de cartón que comprende una bandeja inferior y una bandeja de tapa construida para adaptarse sobre las paredes laterales de la bandeja inferior cuando está armada la caja, estando las paredes laterales opuestas de la bandeja inferior extendidas con solapas de cierre con objeto de bloquear las paredes laterales de la bandeja inferior en la posición armada, estando interconectadas una de las paredes laterales de la bandeja inferior y la pared lateral adyacente de la bandeja de tapa por medio de un panel de articulación conectado de forma articulada en sus bordes longitudinales paralelos con el borde superior de la pared lateral adyacente de la bandeja inferior y con el borde inferior de la pared lateral adyacente de la bandeja de tapa, caracterizada porque el panel de articulación y la pared lateral ad-

325718



yacente de la bandeja inferior están en cada extremo extendidas con una porción extrema común la cual está dividida por una extensión en la línea de doblado entre la solapa de articulación y el lado adyacente de la bandeja inferior.

5 3.- Mejoras introducidas en la fabricación de cajas de cartón.

Tal y como se ha descrito en la Memoria que antecede, representado en los dibujos que se acompañan y para los fines que se han especificado.

10 La presente Memoria consta de ocho hojas escritas a máquina por una sola de sus caras.

Madrid, 25 MAY. 1966

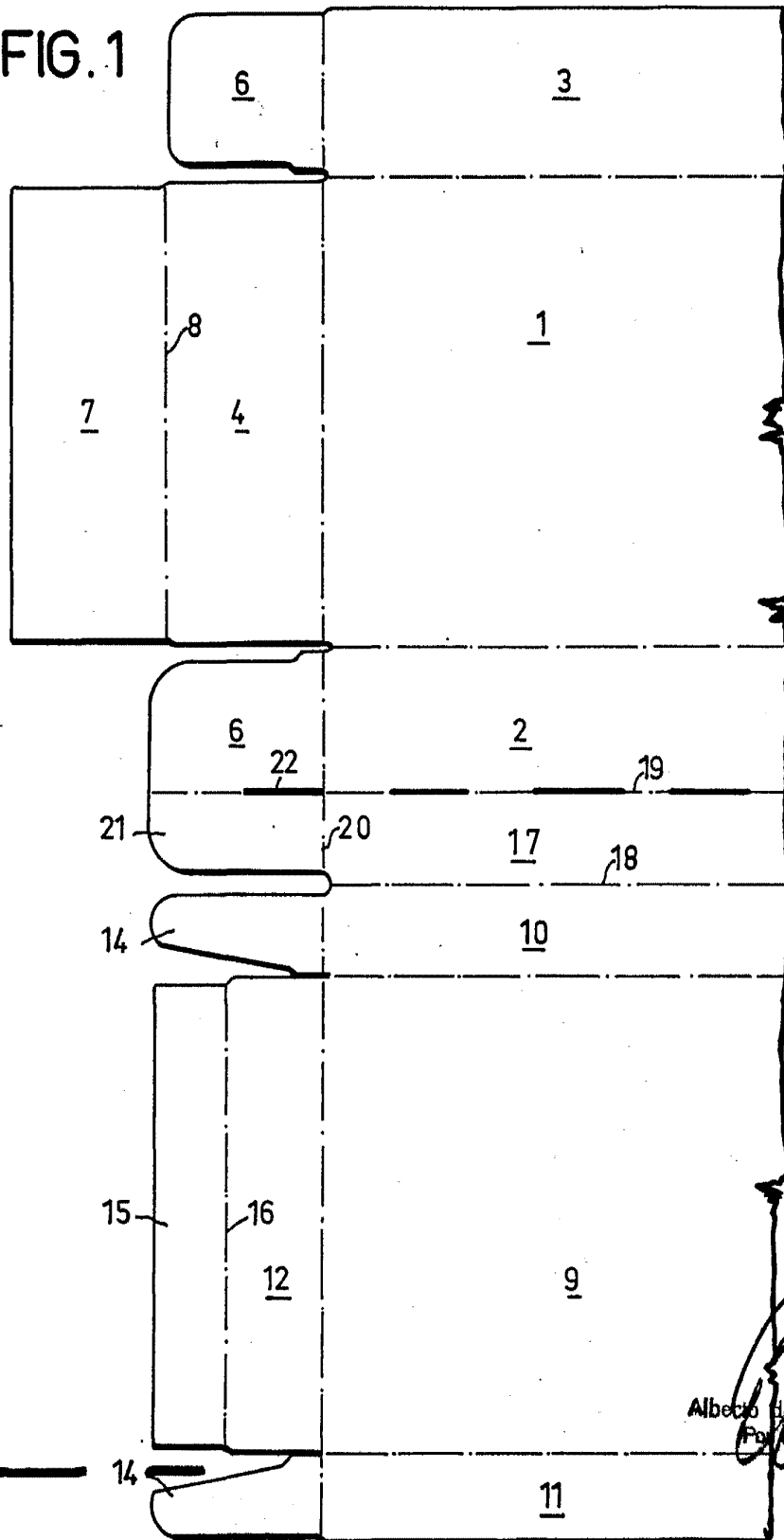
P. A.
Alberto de Ezaburu
Por Poder



325718

25 MA

FIG. 1



Alberto B. Elizaburo
Pat. Pending

POOR
QUALITY



25 MAR

325718

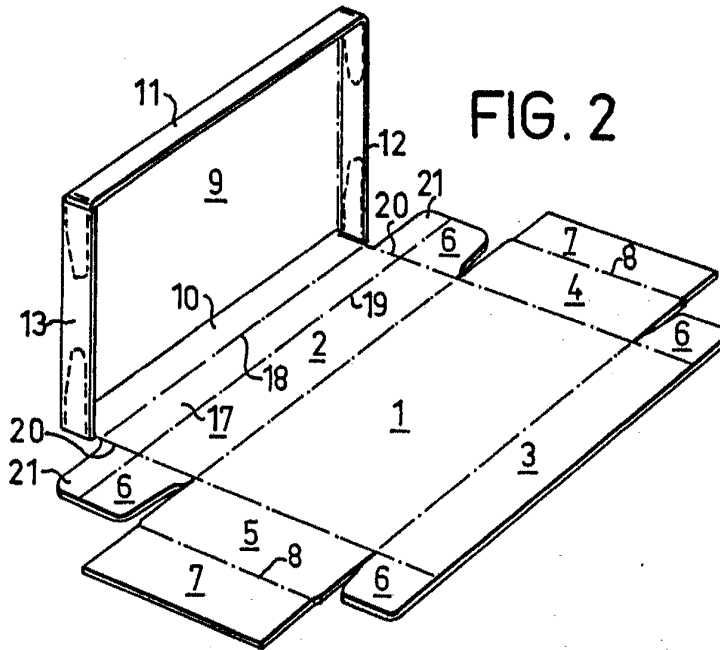


FIG. 2

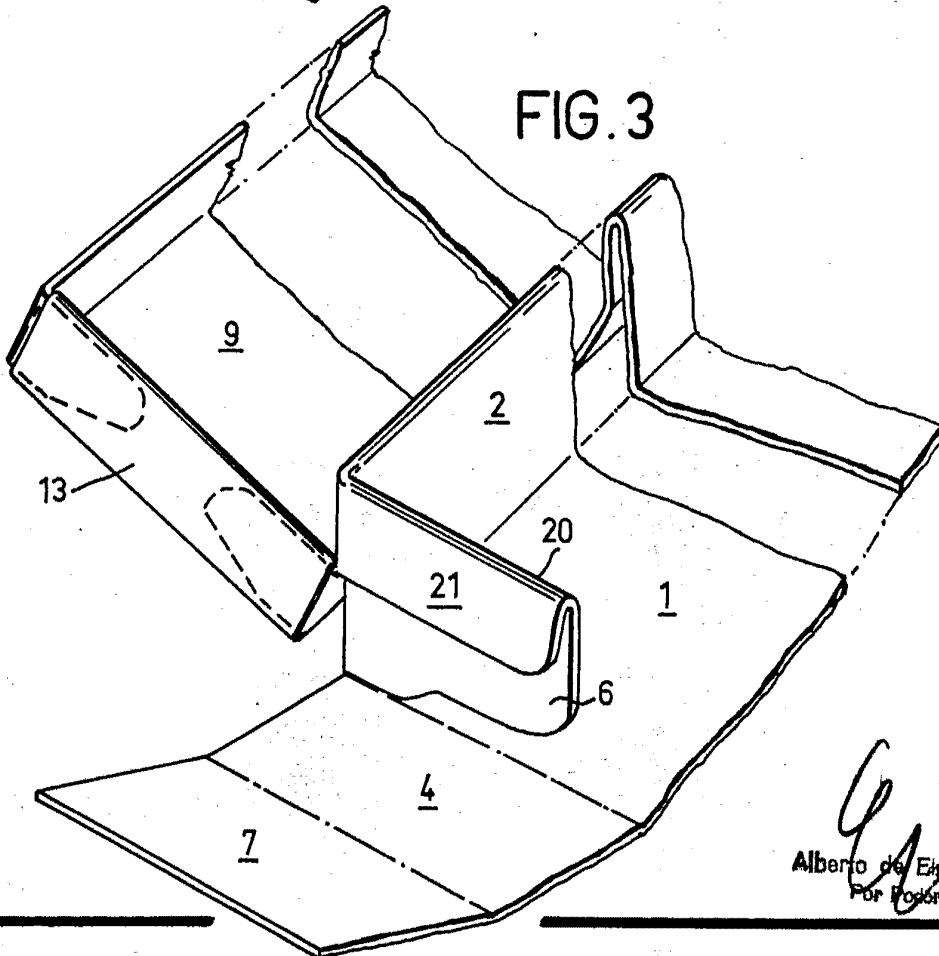


FIG. 3

Alberto de E...
Alberto de E...
Per Pos...



325718 25

FIG. 4

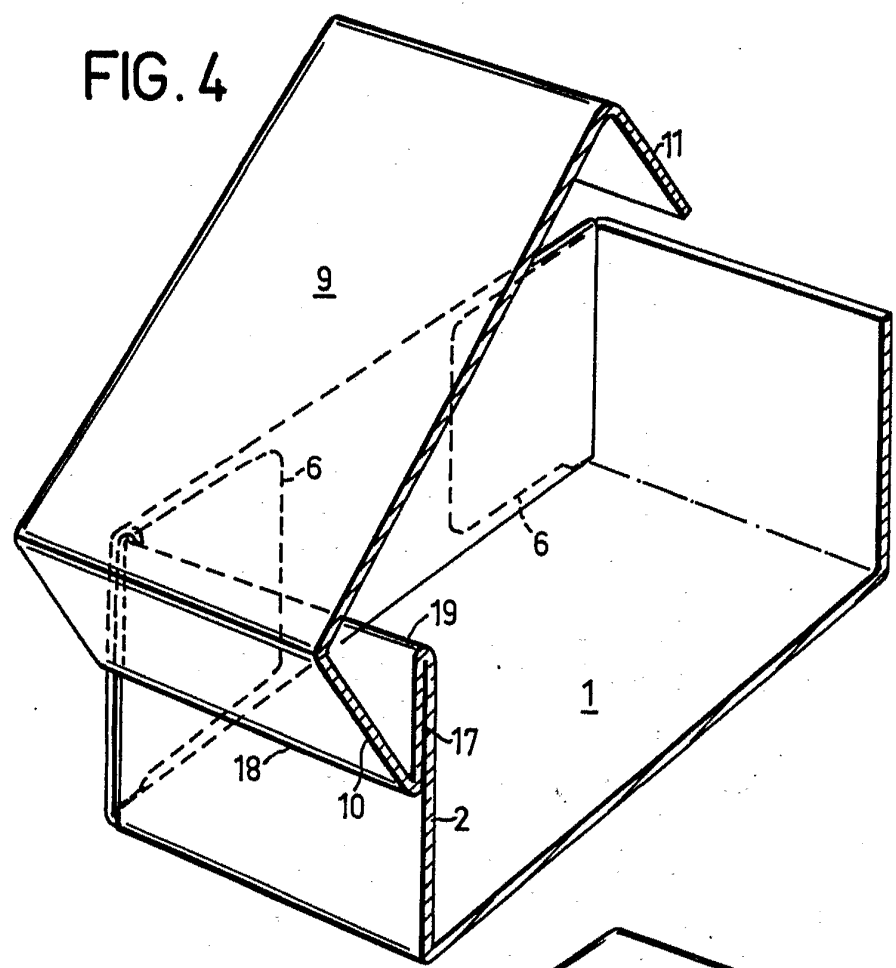
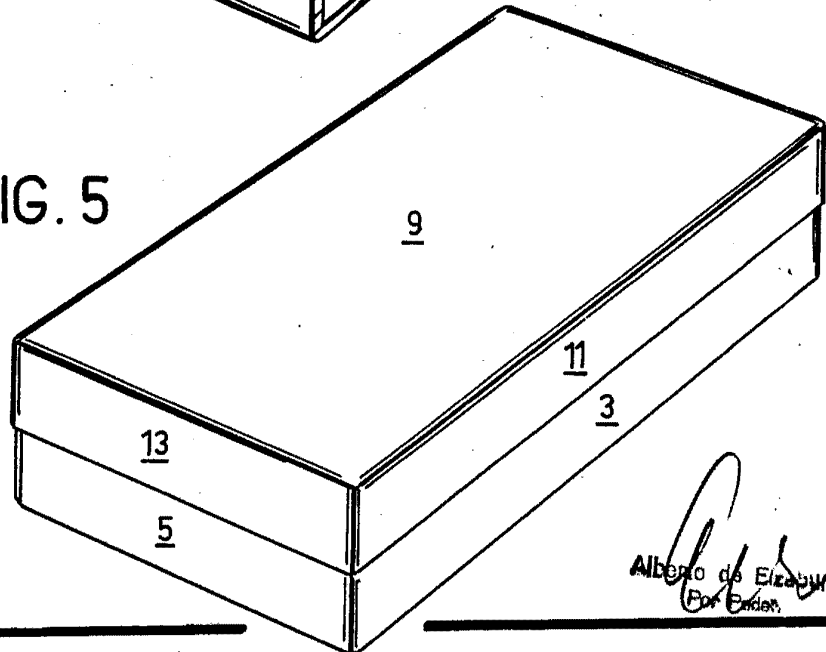


FIG. 5



Alberto de Elzabur
Por Orden



325718

FIG. 6

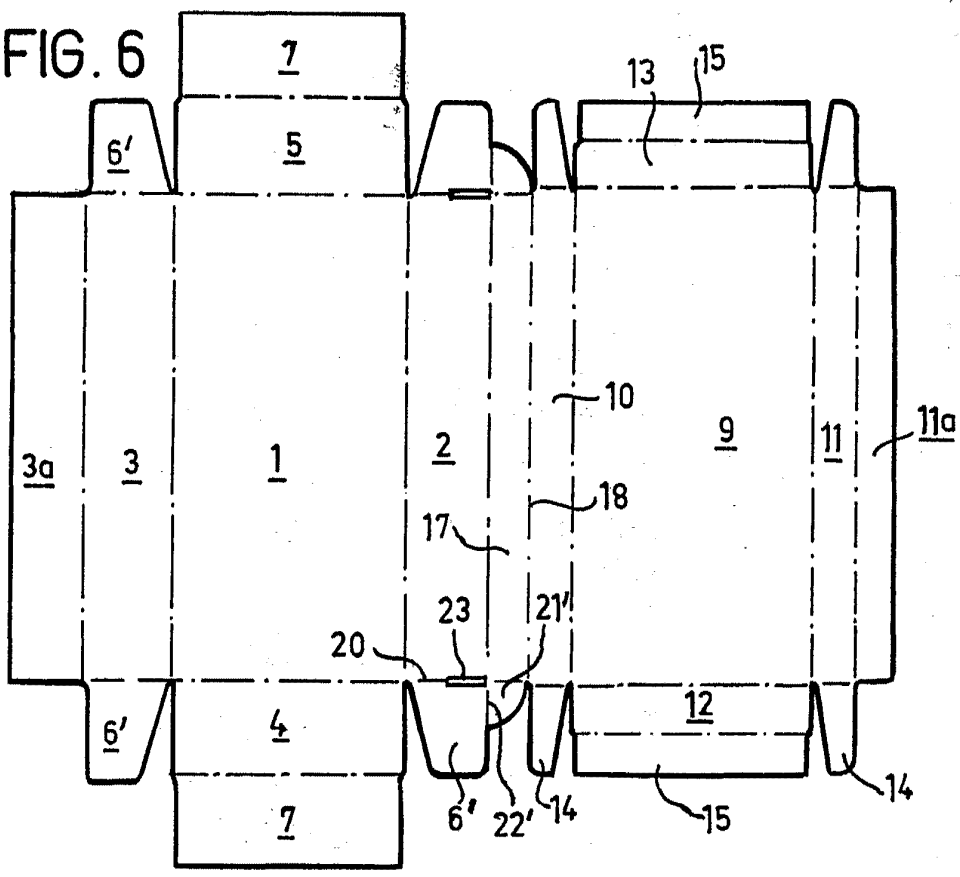
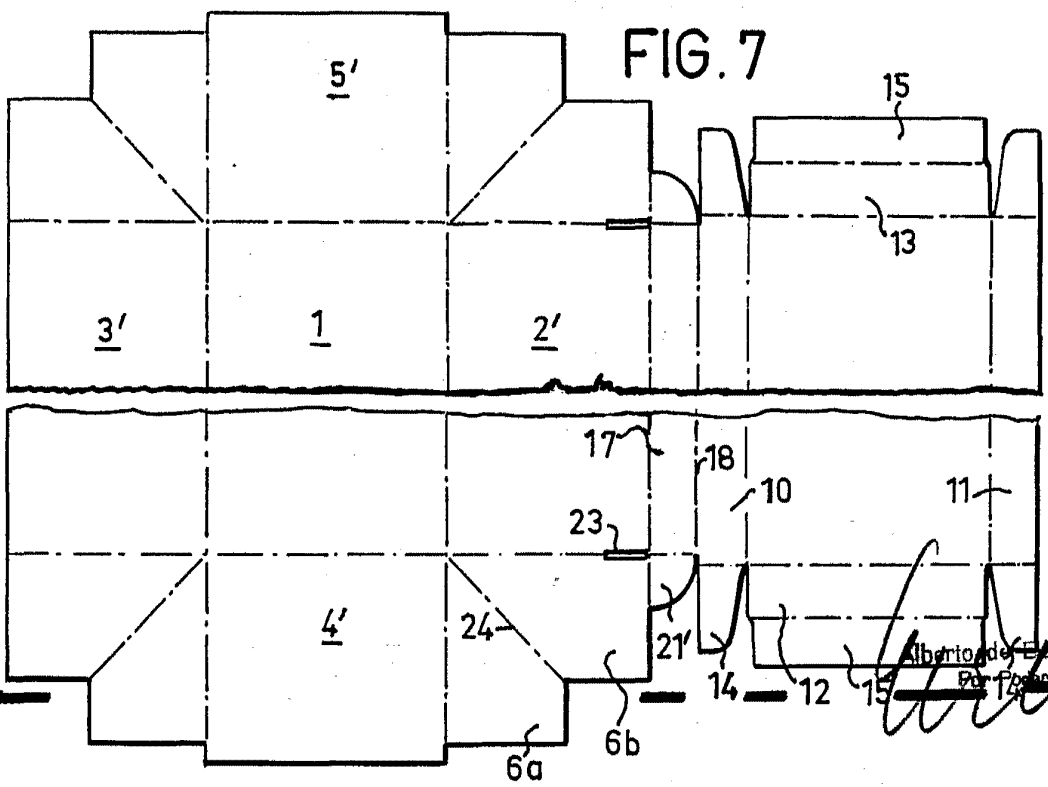


FIG. 7



Albergo de E. Casuru
Per F. Casuru