



P-31.796

269/66

325672

MEMORIA DESCRIPTIVA

que se presenta para unir al expediente

de

PATENTE DE INTRODUCCION

formulada el día 19 de Abril de 1966, con el núm. 325.672

en

E S P A Ñ A

por DIEZ años

a nombre de JACQUES GABERT, de nacionalidad francesa, residente en 103, Boulevard Clémenceau, Hem (Norte), Francia, por:

"APARATO TRANSPORTABLE DE SEÑALIZACION ALTERNATIVA"

=====

Existen actualmente aparatos de señalización alternativa permanente instalados en lugar fijo, especialmente en la señalización de carreteras.

5 Se conocen igualmente dispositivos transportables y económicos que sirven, por ejemplo, para señalar una obra o un vehículo inmovilizados sobre una carretera. Pero son, o bien de señal autónoma pero fija, o bien de señal alternativa pero no autónoma (como es el caso, por ejemplo, para un panel señalizador con lámparas alimentadas por el
10 circuito de las luces intermitentes de un vehículo).

325672

20



Otros dispositivos, es cierto, son transportables, autónomos y de señales alternativas, pero están lejos de ser económicos.

5 Así las cosas, la finalidad del presente invento es dar a conocer un aparato de señalización alternativa que reúne el conjunto de las ventajas citadas, es decir, que sea transportable, autónomo y económico.

10 A este efecto, un aparato según el invento comprende esencialmente un órgano autooscilante que manda por lo menos un órgano de señalización, una fuente de corriente eléctrica continua que alimenta los órganos citados, estando montado todo de manera amovible pero rígida sobre un soporte común.

15 Según una aplicación preferida del invento, el aparato está destinado a la señalización en carretera, y los órganos de señalización consisten en dos grupos de lámparas colocadas sobre un soporte de tipo "señalización de carretera", estando alimentados estos dos grupos sincrónicamente pero en o posición de fase por el órgano autooscilante.

20 Este último está constituido por un circuito denominado "multivibrador astable", realizado, o bien por medio de un relé con varios contactos montados de manera conocida, o bien por medio de un montaje por transistores, de tipo igualmente conocido.

25 Naturalmente, tal dispositivo puede utilizar órganos de señalización diferentes de los indicados más arriba, por ejemplo sonoros.

30 Puede emplearse igualmente para cualesquiera clases de otras aplicaciones, tales como la señalización normal de obras, la señalización especial temporalmente re-

325672



querida en vías de acceso a lugares de reuniones públicas importantes rurales o urbanas, etc..

5 Con el fin de hacer comprender mejor el invento, ciertas formas esquemáticas y prácticas de realización van a ser descritas ahora, a título de ejemplo en modo alguno limitativo y con referencia al dibujo anejo, en el cual:

Las figuras 1 a 4 son esquemas eléctricos de aparatos conforme al invento;

10 la figura 5 es una vista en perspectiva de frente de un triángulo tipo "señalización de carretera" según el invento,

la figura 6 es un corte de un montaje de una cualquiera de las lámparas representadas en la figura 5,

15 la figura 7 es una vista en perspectiva posterior del triángulo de la figura 5;

la figura 8 es una variante de doble cara del triángulo de las figuras 5 y 7;

la figura 9 es un corte de un elemento alumbrador montado de la figura 8;

20 las figuras 10, 11, 12 son vistas en perspectiva de ciertos elementos de la precedente.

El esquema de principio de un mando de señales por relé autooscilante se representa en la figura 1.

25 En esta figura, RA es la bobina de un relé en que RA¹ y RA² son contactos cerrados en reposo y RA³ un contacto abierto en reposo.

30 El contacto RA¹, derivado por un condensador C, está montado en serie con la bobina RA y un interruptor I, estando conectado el conjunto entre dos bornes A y B, unidos, respectivamente, a los bornes - y - de una pila eléctrica (que puede ser, por ejemplo, una pila normal de 4,5 voltios)

325672



Los contactos RA2 y RA3 mandan, respectivamente, los grupos de lámparas L2 y L1 por dos circuitos distintos conectados en paralelos y unidos a los bornes A y B a través del interruptor 1.

5 Se reconoce fácilmente en este esquema un montaje autooscilante clásico, en el cual el relé RA está periódicamente excitado y desexcitado, en fases alternas cuyas duraciones son funciones de los valores de la capacidad del condensador C, de la inercia mecánica y de la autoinducción del relé RA.

10 Una vez que el interruptor I está cerrado, el relé RA empieza a oír, y los grupos de lámparas L2 y L1 se encienden y se apagan a la misma cadencia pero en oposición de fase.

15 La figura 2 es un esquema de cableado exactamente conforme al esquema de principio de la figura 1.

 Se ve en esta figura 2 que los tres contactos RA¹, RA², RA³ han sido realizados por medio de una sola paleta pivotante PA unida al borne A a través del interruptor 1 y que pivota, alrededor de un eje aislado J, entre 3 plots fijos X1, X2, X3 con los cuales esta paleta constituye, respectivamente, dichos contactos RA1, RA2, RA3.

20 La paleta es atraída a reposo contra los plots X1 y X2, por un resorte r. Es atraída contra el plot X3 por la atracción de la bobina RA, como se ve claramente en la figura 2.

25 Siendo esta figura 2 estrictamente conforme al esquema de principio de la figura 1, el funcionamiento es el mismo.

30 El montaje de la figura 3 difiere del de la figura

325672 20M



1 en que el contacto RA1 del relé está sustituido por una célula fotoeléctrica P excitada por el flujo luminoso de una de las lámparas del grupo L2.

5 Por tal acoplamiento se obtiene, también aquí, un sistema autooscilante de un tipo bien conocido, y cuya duración de las fases puede ser regulada por un condensador auxiliar C.

10 La figura 4 representa un esquema de principio, igualmente conocido, de un multivibrador estable con dos transistores T1 y T2, cuyos circuitos de base alimentan, respectivamente, los circuitos L1 y L2 a través de los condensadores C1 y C2 derivados por resistencias R1 y R2.

15 Uno u otro de los esquemas descritos más arriba pueden ser aplicados al triángulo portátil de señalización representado en las figuras 5 y 7, y que comprende (figura 1) una placa-soporte 1 cuya base inferior está replegada y prolongada a cada lado por patas 13.

20 Una cruceta móvil 3, fija al triángulo 1 por un tornillo y una tuerca con orejas 4, puede ser colocada perpendicularmente al plano del triángulo (como en la figura 5) con objeto de asegurar su estabilidad, pero puede ser retraída en el plano del triángulo, por pivotamiento alrededor del tornillo 4.

25 La cara del triángulo 1 lleva, por ejemplo, una lámpara central L1 recubierta por un capuchón transparente incoloro, y tres lámparas L2 colocadas en las tres esquinas del triángulo, recubiertas por capuchones coloreados, por ejemplo, en rojo.

30 La parte central 5 y el borde 2 de la cara del triángulo pueden estar pintadas, por ejemplo, respectiva-

325672



mente, en amarillo y en rojo, o mejor recubiertas por un revestimiento reflectante.

5 El montaje de una lámpara y de su capuchón está representado en la figura 6 en la cual L es la placa de soporte, 12 el capuchón fijo en 1 por tornillos 16, 6 es una parte del triángulo 1 que está formada por embutición con objeto de constituir un reflector, 7 es una pieza elástica de revolución asociada a una parte metálica 9 con objeto de que se encaje sobre una prolongación cilíndrica del reflector 6, en constituir un fileteado para el casquillo de una lámpara 11, en poner dicho casquillo a la masa por contacto de la pieza 9 con el reflector 6 y en llevar una caja 8 que tiene un borne flexible 10 unido por un cable 15 al borne positivo 13 de la pila cuyo borne negativo está a la masa.

15 El reverso del aparato está representado en la figura 7, donde se reconoce una parte de los elementos descritos más arriba, y en la cual 14 representa una caja que contiene los órganos del mando eléctrico alternativo.

20 En una variante del aparato (figura 8) que alumbraba por sus dos caras, la caja 102 que contiene los órganos de mando, está dispuesta en posición baja para dejar libre la parte trasera de la lámpara L1.

25 Cada órgano alumbrante está constituido (figura 9) por dos capuchones transparentes 104 y 105 reunidos por roscado del segundo sobre el primero, con aprieto de la chapa 103 sobre el reborde de una abertura circular que deja rebasar una parte cilíndrica fileteada 106 del capuchón 104.

30 En esta abertura circular, representada en la fi-

325672



gura 10, una lengüeta 107 está prevista en la cual está montado un casquillo amovible 108 destinado a recibir una lámpara 109 sirviéndole de contacto de masa.

5 Un cable 110, fijo al otro polo del culote de la lámpara, atraviesa la parte inferior del capuchón 104 por una ranura 111, y luego la chapa 101 por un orificio 112, y viene a unirse con la caja 102 en la cara trasera del triángulo.

10 Una entalla dura 113 (figuras 9 y 12), practicada en el reborde del capuchón 104, está prevista para recibir la lengüeta 107 durante la colocación en su sitio del capuchón 104 sobre la chapa 103.

Tal conjunto, montado según la figura 9, es a la vez fuerte, económico y fácil de ensamblar.

15

-- N O T A --

20

Los puntos de invención propia no nueva pero no establecida, practicada ni divulgada en España que se presentan para que sea objeto de la presente solicitud de Patente de Introducción por DIEZ años son los siguientes:

25

1º.- Aparato transportable de señalización alternativa, autónomo y económico, que lleva, asociados a un mismo soporte, un órgano auto-oscilante, al menos un órgano de señalización alimentado por mando del órgano auto-oscilante, y una fuente de corriente eléctrica continua que alimenta

30



el conjunto de los órganos citados.

5 2º.- Aparato según la reivindicación 1, en el cual los órganos de señalización están constituidos por dos grupos de lámparas eléctricas cuyos circuitos son mandados sincrónicamente pero en oposición de fase por el órgano auto-oscilante.

10 3º.- Aparato según la reivindicación 2, en el cual el órgano auto-oscilante es un relé vibrador montado de manera conocida en si y que manda respectivamente, por dos contactos, los dos circuitos de lámparas.

15 4º.- Aparato según la reivindicación 2, en el cual el órgano auto-oscilante es un multivibrador estable de dos transistores, conocido en si, que manda los dos circuitos de lámpara por los circuitos de base de los citados dos transistores.

20 5º.- Aparato según la reivindicación 2, en el cual el soporte es un panel pintado de colores vivos que puede ser principalmente utilizado, en dos ejemplares, a una cierta distancia, delante y detrás de un vehículo parado.

6º.- Aparato transportable de señalización alternativa.

25 Tal y como se ha descrito en la Memoria que antecede, representado en los dibujos que se acompañan, y para los fines que se han especificado.

325672 20



La presente Memoria consta de nueve hojas escritas a máquina por una sola cara.

Madrid, 20 MAY. 1966
P.A.

Alberto de Elzaburo
Por Poder.

1000 M. 001

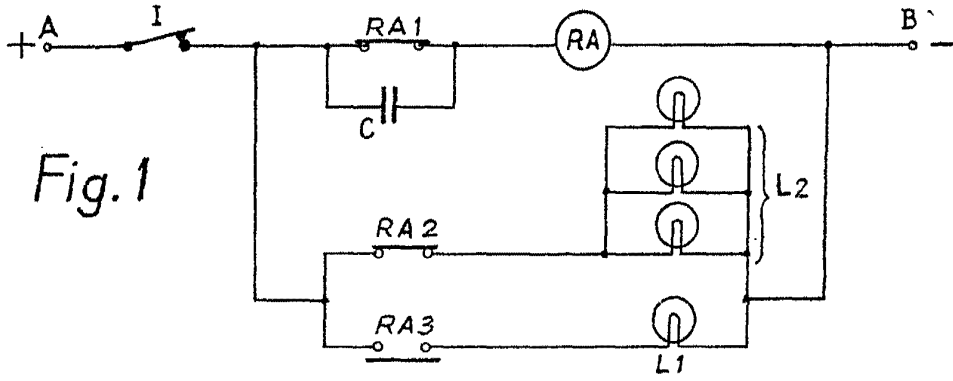


Fig. 1

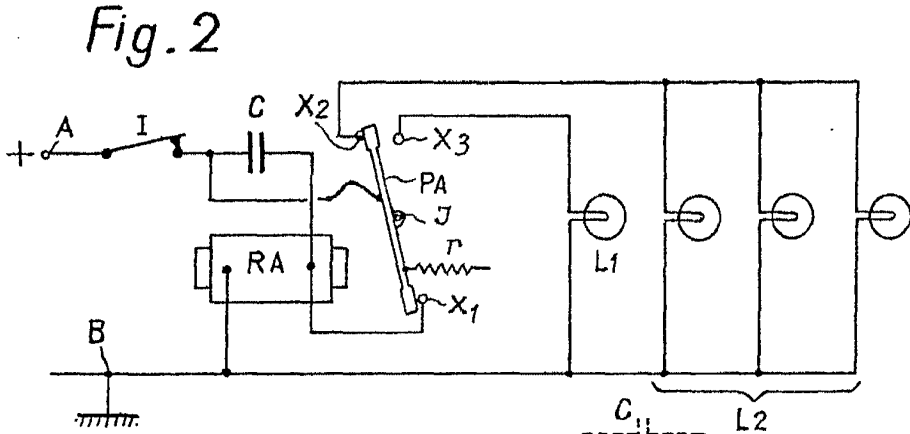


Fig. 2

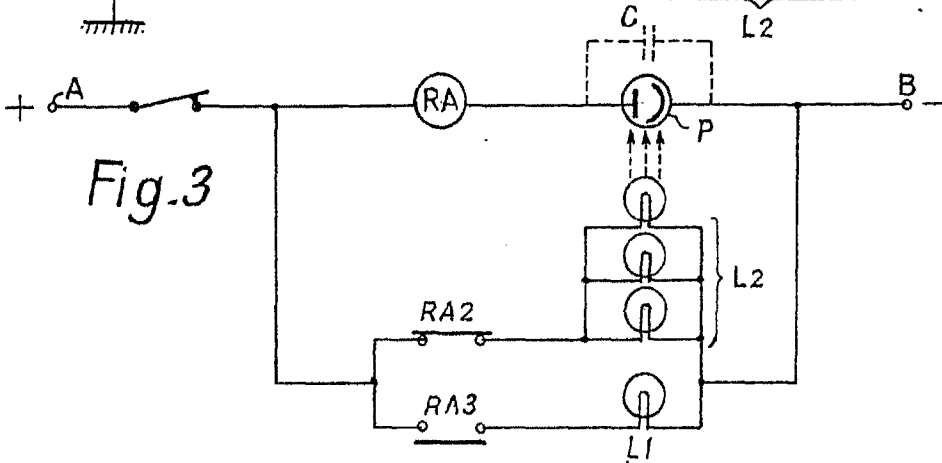


Fig. 3

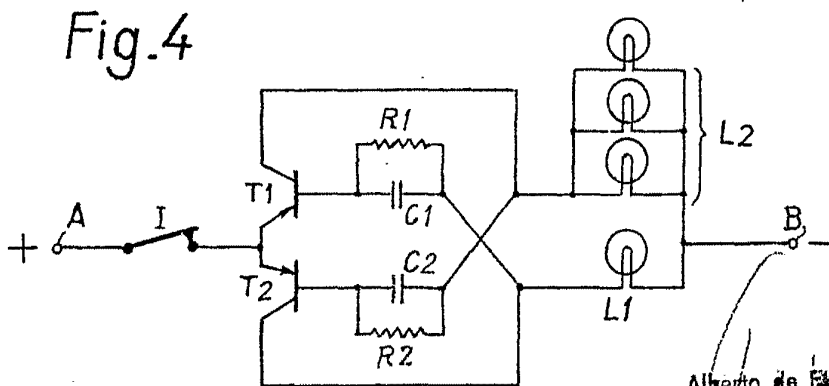


Fig. 4

Alberto de Escobedo
Por Favor

20 MAY



325672

Fig. 5

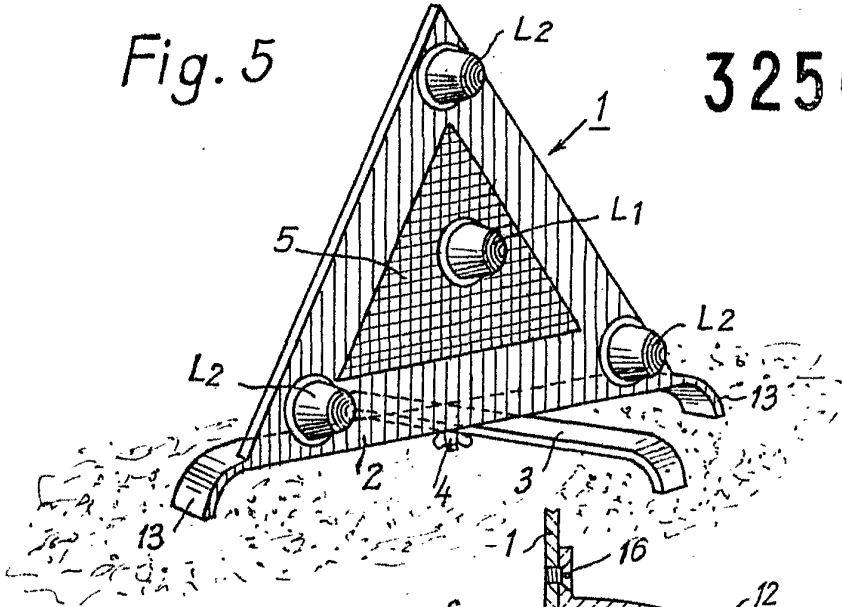


Fig. 6

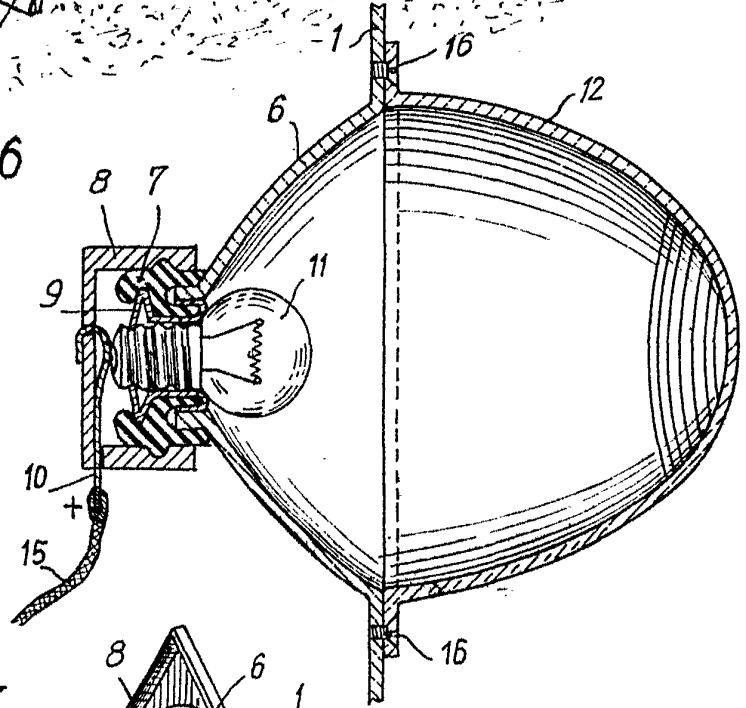
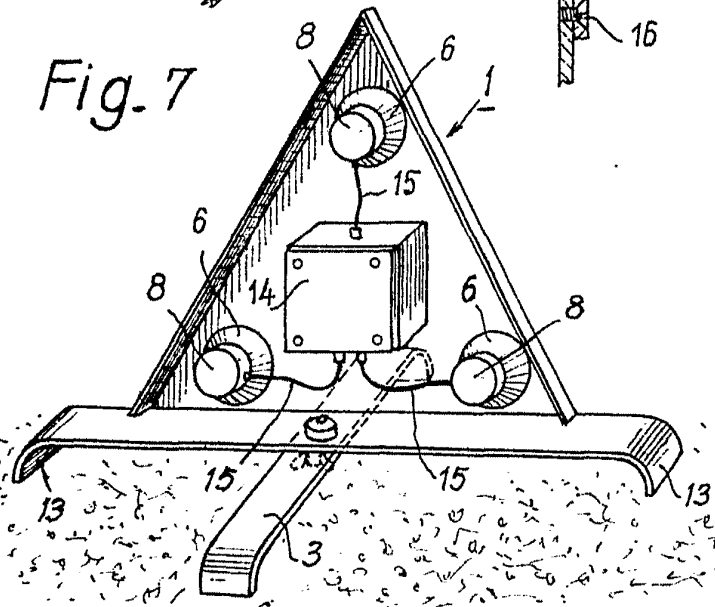


Fig. 7



Alberto de Encarnación
Por Poder

325672



Fig. 8

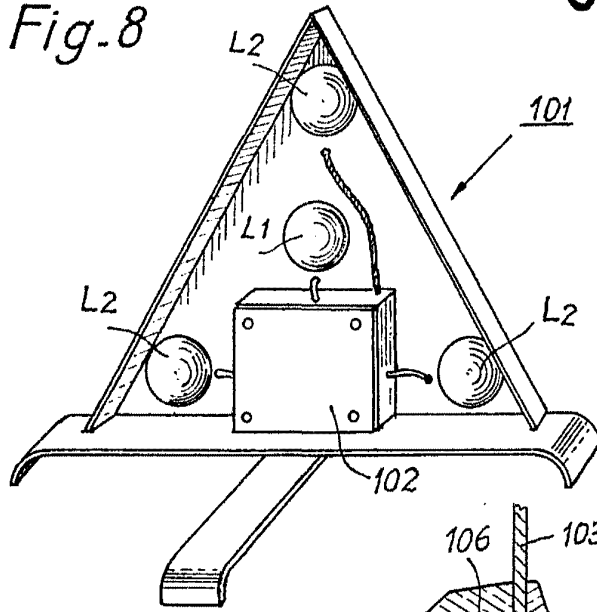


Fig. 11 20 MAY. 1912

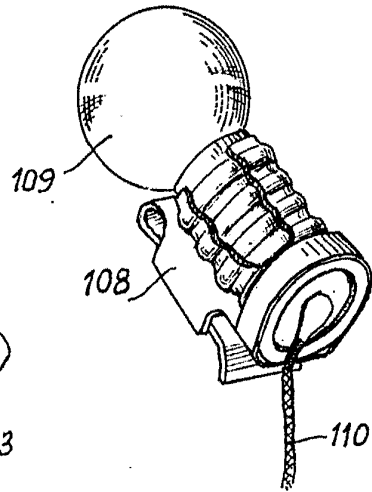


Fig. 9

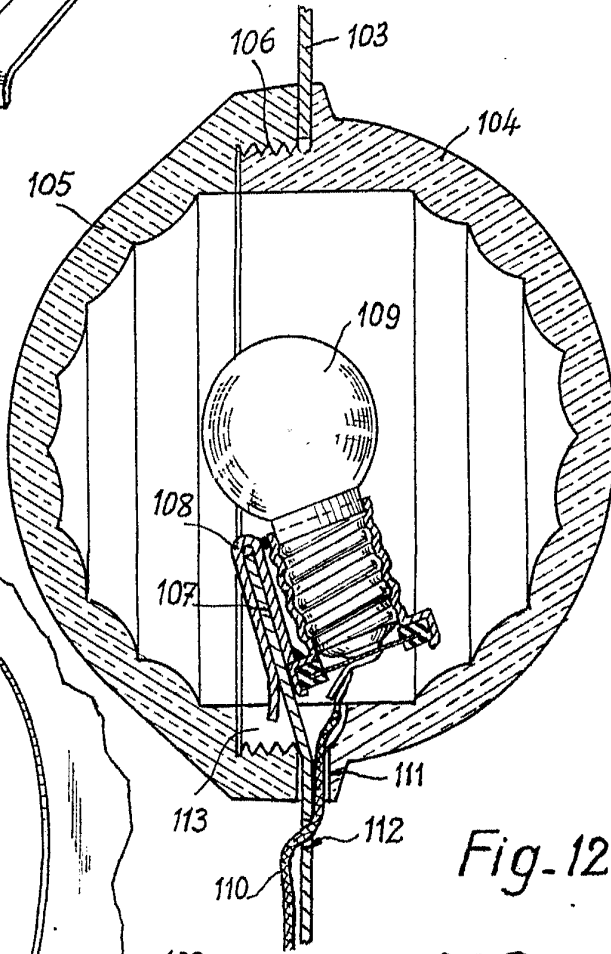


Fig. 10

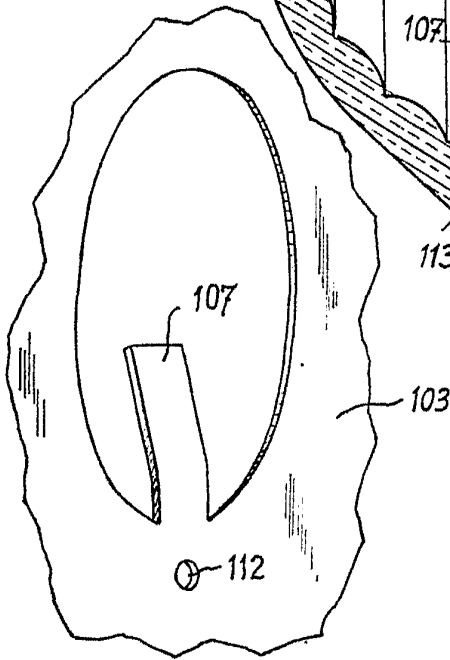
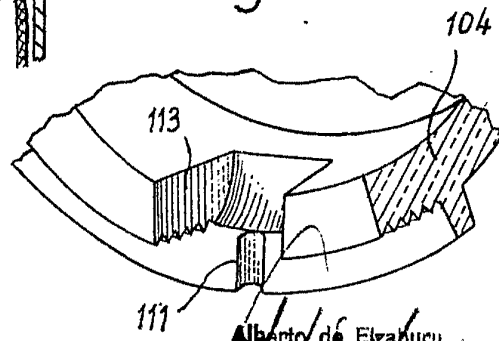


Fig. 12



Alberto de Elzaburu
Por Poder