

325576



325576

P A T E N T E D E I N T R O D U C C I O N

por D I E Z años

a favor de Dña. Josefina GARRIDO SANCHEZ

de nacionalidad española

domiciliada en Madrid, Marqués de Santa Ana 30

por:

"PERFECCIONAMIENTOS INTRODUCIDOS EN LOS DISPOSITIVOS DE

SONERIA Y MOVIMIENTO EN JUGUETERIA"

325576



- 2 -

Memoria descriptiva

La presente Patente de Introducción se refiere a perfeccionamientos introducidos en los dispositivos de sonería y movimiento en juguetería que responden a un principio de trabajo y constitución completamente distinto de todos los sistemas conocidos hasta el presente, mejorando a los aludidos sistemas antiguos, tanto en su funcionamiento como duración y economía de fabricación.

5.-

Esencialmente consiste en una carcasa superior, que contiene un eje de sección cuadrangular, en el cual se aloja superiormente un cilindro con una serie de estrias exteriores para acoplamiento de la cabeza de la muñeca, presentando dicho cilindro, en su parte inferior y contorneando al eje, un muelle helicoidal, con uno de sus extremos fijo en él, y el otro en la carcasa, de tal modo que está realizando presión de giro sobre él, deslizándose el mencionado cilindro en un cajeadado que presenta la carcasa, estando éste restringido por un resalte conveniente.

10.-

15.-

20.-

25.-

En el mismo eje, y en un cajeadado que presenta la mencionada carcasa, se encuentra un piñón en el cual engrana una cremallera, accionable por un resalte y botón que comporta, dicha cremallera en su desplazamiento, hace elevarse un cable vinculado superiormente a la carcasa, e inferiormente a la sonería, compuesta por una pieza cilíndrica que en su interior presenta el elemento vibrátil productor del sonido, estando dicha pieza cilíndrica expandida por un muelle.

325576

- 3 -



Para la mejor comprensión de la presente invención se acompaña una hoja de planos en la que la figura 1 corresponde a una vista seccionada en alzado frontal del conjunto; la figura 2 es una vista en alzado lateral del mismo; la figura 3 representa una sección apreciándose el recorrido a efectuar por el cilindro comportador de la cabeza, y la figura 4 es una sección por el cajeadado comportador del sistema de accionamiento.

- En dichas figuras, la distinta numeración goza el mismo valor, y en ellas tenemos:
- 10.- 1.- Carcasa.
 - 2.- Alojamiento cabeza.
 - 3.- Eje.
 - 4.- Fleje helicoidal.
 - 15.- 5.- Fondo superior.
 - 6.- Fondo medio.
 - 7.- Fondo.
 - 8.- Casquillo eje giro cabeza.
 - 9.- Resalte.
 - 20.- 10.- Cajeadado.
 - 11.- Porta cremallera.
 - 12.- Pifión.
 - 13.- Cable elevación sonería.
 - 14.- Muelle.
 - 25.- 15.- Porta membrana vibratil.

325576



- 4 -

- 16.- Pieza obturadora.
- 17.- Caja sonería.
- 18.- Boca salida sonido.
- 19.- Pieza de apoyo.
- 5.- 20.- Alojamiento pieza sujeción.
- 21.- Cuerpo.
- 22.- Cabeza.
- 23.- Pieza de sujeción.

Para el funcionamiento de la invención a que nos referimos, tenemos una carcasa (1) configurada cilíndricamente, que

10.- presenta superiormente un cilindro de alojamiento (2), de la cabeza (22), el cual comporta una serie de estrias verticales para su mejor ajuste, y un casquillo central (8) para comportar el eje (3) de sección cuadrangular, que se presenta superiormente retenido por un prisionero, y cuya prolongación inferior, presenta un resalte (9), el cual discurre en el cajeadado (10), restringiendo el giro del casquillo (2), accionado por el fleje helicoidal (4), que después de presentar su extremo superior vinculado al mencionado casquillo (8), el inferior lo está al fondo superior (5), entre el cual y el

15.- medio (6), se halla un piñón (12) solidario con el eje (3), y una pieza porta cremallera (11) comportados ambos en el cajeadado (10), la cual al ser accionada por el botón que presenta, hace girar al mencionado eje (3) por el piñón (12) arrastrando en dicho giro al alojamiento (2) de la cabeza (22), así co-

20.-

25.-

325576

- 5 -



- 5.- no elevarse el cable (13), unido a la pieza porta membrana vibratil (15) hasta la parte superior de la caja de sonería (17), tapando la pieza obturadora (16) la boca superior del cajeadado cónico que presenta la caja (15), de tal modo que al soltar el botón, el muelle (14) hace descender la citada caja portadora de la membrana vibratil (15), la cual presenta periféricamente un anillo de ajuste, produciendo en su descenso el sonido característico, saliente éste al exterior por la boca (18).
- 10.- El conjunto de dispositivos, presenta en su parte inferior, una pieza (19), de apoyo sobre el cuerpo (21), así como un orificio pasante, coincidente con el alojamiento (20) para la pieza (23) de sujeción, situada en la parte posterior.
- 15.- Las ventajas de los perfeccionamientos introducidos en los dispositivos de sonería y movimiento en juguetería son evidentes, puesto que su fabricación será económica, su montaje rápido y sin posibles errores y finalmente su utilización agradable, estética y cómoda.
- 20.- Serán independientes del objeto de la presente invención los materiales, forma, colores y dimensiones, tanto absolutas como relativas y en general todo cuanto no altere, cambie o modifique la esencialidad de la invención.
- 25.- Descrita suficientemente la naturaleza y objeto de esta Patente de Introducción, se hace constar que las características esenciales sobre las que han de recaer la concesión de la



misma, estan comprendidas en las siguientes:

REIVINDICACIONES

- 1ª.- Perfeccionamientos introducidos en los dispositivos de soneria y movimiento en jugueteria, caracterizados por comprender una carcasa, en cuyo centro presenta una pieza comportadora de una cremallera, la cual al accionar sobre un piñón, dispuesto centralmente a un eje cuadrangular, hace girar a éste, arrastrando en este movimiento y por medio del eje, un cilindro superiormente dispuesto, en el cual se aloja la cabeza del muñeco por su parte exterior, comportando dicho cilindro, una prolongación inferior, a modo de eje, con un resalte que discurre en un cajeadado, presentando asimismo dicha prolongación, la vinculación del extremo de un muelle helicoidal, el cual hace recuperar su posición primitiva al ser accionada la cremallera citada y dejada en libertad.
- 5.-
- 10.-
- 15.-

- 2ª.- Perfeccionamientos introducidos en los dispositivos de soneria y movimiento en jugueteria, caracterizados por comprender según la anterior reivindicación, un cable, cuyo extremo superior se encuentra fijo en la carcasa mencionada anteriormente, y en su parte media, pasando dicho cable tras la cremallera en un cajeadado conveniente que comporta, mientras que el extremo inferior se halla vinculado a una pieza cilíndrica comportadora de la membrana vibratil productora del sonido, presentando dicha pieza cilíndrica unos ajustes superiores anulares, tanto en su periferia, como en la boca cen-
- 20.-
- 25.-

325576



- 7 -

tral circular, mediante los cuales su ajuste es perfecto con la carcasa contenedora, presentando igualmente, un muelle intermedio, entre la mencionada pieza cilíndrica comportadora de la membrana, y la base inferior de la carcasa contenedora de los mecanismos de accionamiento, con una pieza situada en esta última, que cierra la boca superior de salida del sonido.

3ª.-"PERFECCIONAMIENTOS INTRODUCIDOS EN LOS DISPOSITIVOS DE SONERIA Y MOVIMIENTO EN JUGUETERIA"

10.- Todo ello tal y como se representa en el plano adjunto y se reivindica en la presente memoria que consta de SIETE hojas escritas por una sola de sus caras y planos que la ilustran.

Madrid, 15 de Abril de 1.966

LUIS RUIZ PALACIOS
P. P.

FIG. 1

FIG. 2

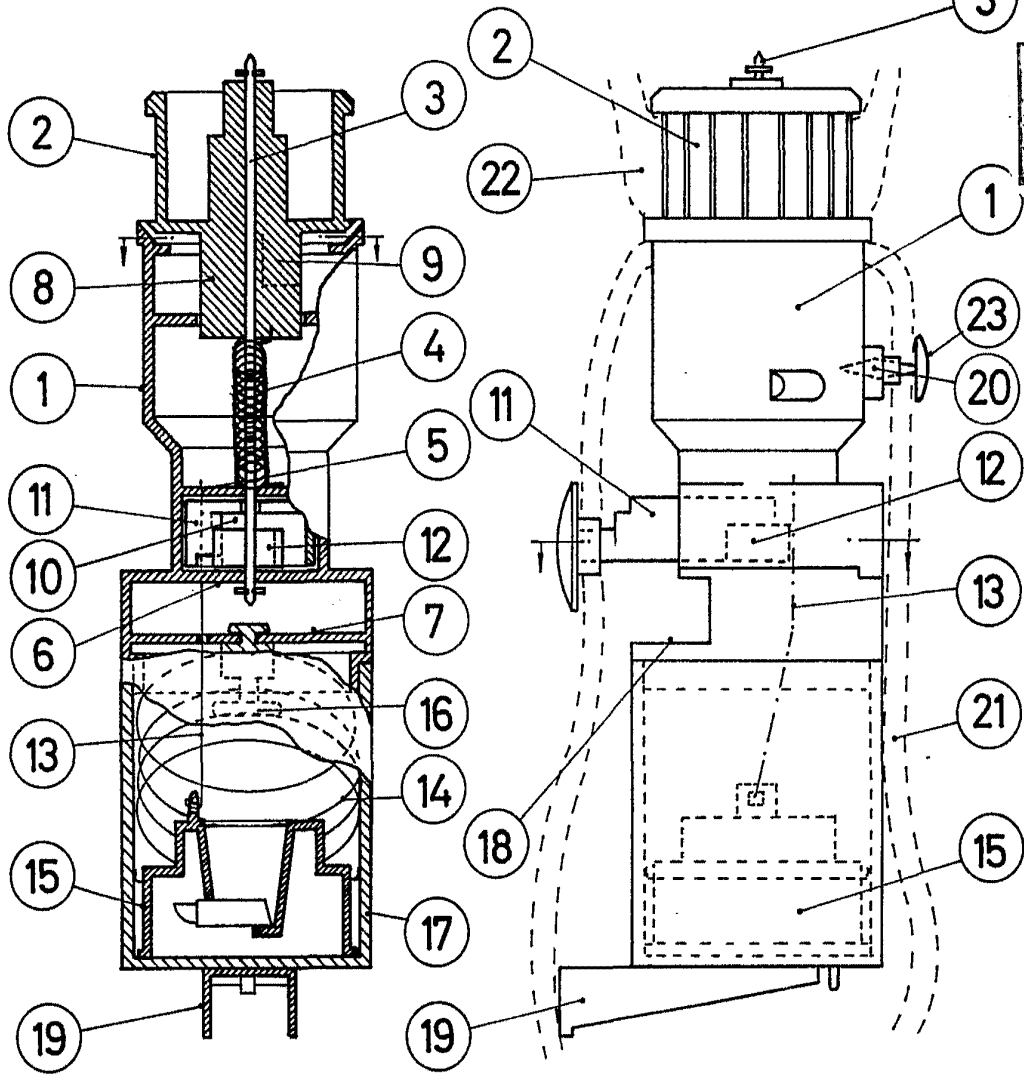
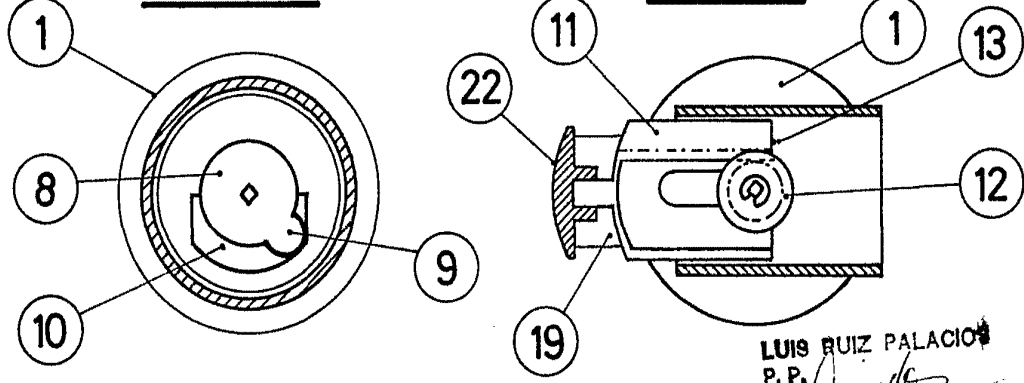


FIG. 3

FIG. 4



ESCALA VARIABLE

LUIS RUIZ PALACIO
P. P.

