

325555



325555

M E M O R I A D E S C R I P T I V A

que se acompaña a una solicitud de certificado de adición para España y sus Posesiones, por "MEJORAS EN LA PATENTE PRINCIPAL Nº 304.656 POR UNA MAQUINA PARA ENGOMAR CAJAS DE CARTON"

Solicitantes : D. ALEJANDRO RIBA SOLE
D. PABLO PARES MIARONS
D. FRANCISCO SIRISI FABREGAS

Nacionalidad : Española

Residencia : El primero en RUBI (Barcelona) Av. Gral. Sanjurjo 25.

Los dos siguientes en TARRASA (Barcelona) calle Virgen del Pilar 24.

325555

MEMORIA DESCRIPTIVA



El presente certificado de adición recae sobre mejoras que han sido introducidas en la patente principal número 304.656 por "Una máquina para engomar cajas de cartón".

5 En la patente principal se reivindicaba una máquina para engomar cajas de cartón que, en términos generales, se hallaba constituida por una bancada soporte de un cabezal alimentador de piezas de cartón troqueladas, una masa central de manipulación para superposición de pestañas; la cinta transportadora entre la cual y un tren de rodillos superiores pasaba la caja ya engomada; unos discos de engomado, una cubeta de alimentación para los mismos y otros
10 mecanismos adicionales, más, necesarios para cumplir la finalidad a que la máquina se hallaba destinada, todo lo cual quedó debidamente reivindicado en la mencionada patente principal.
15

La experiencia práctica ha demostrado que esta máquina original, pese a sus perfectas cualidades mecánicas y funcionales, es susceptible de mejoras, que recaen esencialmente en un mecanismo para plegar las cajas de cartón que se incorpora a la máquina, así como otro mecanismo especial, denominado prensa, que retiene a estas cajas con lentitud para darlas el tiempo necesario de secado del engomado.
20

De esta manera la máquina originaria de engomar cajas de cartón se transforma en una máquina de engomar y plegar cajas de cartón, totalmente automática; las ventajas que esta invención aporta son notorias ya que la concepción mecánica de sus órganos es sencilla lo cual hace que el costo de esta máquina así perfeccionada, sea muy inferior al de otras máquinas extranjeras destinadas a la misma función
25
30

325555

-3-



y cuyos mecanismos son mucho más complicados.

35 Para mejor comprensión del objeto de esta invención y sólo a título de ejemplo meramente explicativo, no limitativo, se acompañan los dibujos adjuntos en los que se muestra esquemáticamente la máquina con las partes nuevas incorporadas a la misma.

40 De conformidad con la invención referida a dichos dibujos, la máquina consta de tres cuerpos esenciales que son el cabezal engomador (1), el cuerpo de plegado (2) que es el central, y la prensa (10) que es el posterior de dichos cuerpos, por donde se hace la entrega de las cajas ya engomadas y plegadas.

45 El cabezal engomador quedó descrito en la patente principal, y consta de su correspondiente cargador (2) situado en la parte superior delantera, la cubeta de goma (3) y los rodillos de engomados alimentados por la misma. Este cabezal engomador, según la nueva invención, va automatizado con un grupo-reductor a doce velocidades, y con correas transportadoras planas, especiales, tejidas, sin fin y revestidas (con un baño de cloruro o caucho indistintamente).

50

55 El conjunto plegador (5) va montado sobre dos bancadas unidas entre sí, que sostienen dos laterales desplazables en su anchura; estos laterales llevan las correas transportadoras inferiores y superiores, con un tren de rodillos (4) a la entrada y otro tren de rodillos (7) a su salida; en su centro lleva dos correas sin fin (11) a media cruz a las que mediante unos soportes (8) giratorios se les da la inclinación que se precise para el más perfecto plegado de las alas o pestañas de las cajas de cartón. Dos flejes de acero sostenidos desde el tren de rodillos (4) basculante, de entrada, permiten guiar las cajas en línea

60



65 recta, mientras las correas transportadoras inferiores dotadas de poleas guías y tensor, y las poleas de media cruz (11) antes citadas, hacen avanzar las cajas y van doblando sus pestañas.

70 A la salida de este cuerpo de plegado se provee otro mecanismo de correas transportadoras (8) con sus correspondientes poleas, guías y tensores, también desplazables entre sí, que recibe las cajas y las entrega al cuerpo de prensa (10) que es el último del conjunto que constituye la máquina, colocándolas sobre la prensa en forma escalonada, unas cajas sobre otras.

75 Esta prensa posee dos juegos de correas, uno superior (9) y otro inferior (9') también con sus correspondientes poleas, guías y tensores, entre las que se mantienen, apretadas, las cajas recibidas en este cuerpo de prensado de la máquina, y donde unos rodillos provistos a este fin, ejercen una presión basculante que da lugar al secado de
80 la goma que el rodillo correspondiente del cabezal engomador (1) haya depositado en las pestañas de las cajas dispuestas para tal fin.

85 La entrega de las cajas ya plegadas y secas se efectúa por la parte posterior del cuerpo de prensa (10) entre las correas superior e inferior antes citadas, llevadas por la inferior (9') cuyo recorrido es algo más largo, para este fin.

90 Una cadena, desde el eje motriz del cabezal (1) da la marcha, con piñones helicoidales y barra de transmisión, a todo el mecanismo del cuerpo de plegado (5) y mecanismo de entrega de las cajas engomadas y plegadas (8) al cuerpo de prensa (10).

El cabezal va dotado de un electromotor que ataca un reductor de velocidades a una sola marcha. El reductor ata-

325555

-5-



95 ca con dos correas juntas, a una sólo velocidad, a un tren
de piñones locos formado por tres de éstos unidos entre sí
y una rueda intermedia transmite la fuerza a otro tren de
piñones, también tres unidos entre sí, montados sobre el
eje que mueve las correas transportadoras de las cajas, an-
tes citadas.
100

La mencionada rueda intermedia, provista de guitarra
permite dar doce combinaciones intercambiando dichos piño-
nes de posición, siempre sobre el mismo eje en que están
montados.

105 La prensa (10) va dotada de un motor eléctrico (12)
que mueve un reductor de velocidades (13) a tres marchas;
este reductor ataca al eje de la correa transportadora a
través de una transmisión, cuyo eje posee una polea recep-
tora de tres marchas, que lo mueve, proviéndose el corres-
pondiente tensor, accionable por una palanca (14) en la
110 parte trasera de la máquina.

La correa superior (9) de la prensa tiene un rodillo
motriz posterior, dotado de una polea solidaria, que a tra-
vés de una transmisión toma movimiento del rodillo motriz
de la correa inferior (9') merced a una polea solidaria
115 provista al efecto en el mismo.

Finalmente se hace constar que la máquina va dotada
de todos los mecanismos y accesorios convencionales nece-
sarios para su más perfecto funcionamiento y que en el
120 cuadro general de la invención caben cuantas variantes de
realización sean posibles sin que se altere la esencia de
la misma, pudiéndose fabricar su objeto en toda clase de
tamaños, formas y materiales adecuados, sin limitación.

- - - -



125 NOTA - Descrito suficientemente lo que antecede sólo resta
señalar que lo que se declara propio y nuevo de los soli-
130 citantes es lo contenido en las siguientes:

REIVINDICACIONES

1 - Mejoras en la patente principal nº 304.656 por
130 "una máquina para engomar cajas de cartón" caracterizadas
por el hecho de haberse adicionado a la misma un mecanismo
para el plegado automático de las cajas de cartón y otro
mecanismo especial que actúa de prensa y retiene a estas
cajas con cierta lentitud para darles el tiempo preciso
135 para el secado del engomado, haciendo la entrega de las
mismas plegadas, engomadas y secas.

2 - Mejoras, según reivindicación 1ª caracterizadas
por el hecho de que la máquina consta de tres cuerpos fun-
damentales que son: el primero de ellos el cabezal engoma-
140 dor, el segundo o central de ellos, el cuerpo de plegado;
y el tercero o final de ellos, el cuerpo de prensado por
donde se hace la entrega de las cajas engomadas, secas y
plegadas.

3 - Mejoras, según reivindicaciones 1 y 2 caracteriza-
145 das porque el cabezal engomador, que lleva su correspon-
diente cargador en la parte superior delantera, la cubeta
de líquido adhesivo y los rodillos engomadores, va automa-
tizado con un grupo reductor a doce velocidades y con co-
rreas transportadoras, planas, especiales, sinfin, tejidas
150 y revestidas con un baño de cloruro o caucho.

4 - Mejoras, según reivindicaciones de 1 a 3 caracte-
rizadas porque el conjunto plegador va montado sobre dos
bancadas unidas entre sí, que sostienen dos laterales des-

325555

-7-



155 plazables en su anchura; llevando estos laterales las correas transportadoras inferiores y superiores, con un tren de rodillos a la entrada y otro tren de rodillos a la salida.

160 5 - Mejoras, según reivindicación 4 caracterizadas por que este conjunto plegador lleva en su centro dos correas sinfin a media cruz, a las que mediante soportes giratorios se les dá la inclinación que se precise para el más perfecto plegado de las pestañas de las cajas de cartón; proviéndose dos flejes de acero sostenidos desde el tren de rodillos basculante de entrada, que permiten guiar las
165 cajas en línea recta, mientras que las correas transportadoras inferiores, dotadas de poleas guías y tensor, y las poleas de media cruz, antes citadas, hacen avanzar las cajas y van siendo dobladas las pestañas de éstas.

170 6 - Mejoras, según reivindicaciones 4 y 5 caracterizadas por el hecho de que a la salida de este cuerpo de plegado se provée otro mecanismo de correas transportadoras con sus correspondientes poleas, guías y tensores, siendo también desplazables entre sí, y que reciben las cajas y las entrega al cuerpo de prensa, que es el último del
175 conjunto que constituye la máquina, colocándolas en forma escalonada, unas cajas sobre otras.

180 7 - Mejoras, según reivindicaciones de 1 a 6 caracterizada porque la prensa mencionada posee dos juegos de correas, uno superior y otro inferior, también con sus correspondientes poleas, guías y tensores; entre cuyas dos correas se mantienen, debidamente apretadas, las cajas recibidas por este cuerpo de prensado, entregadas por el cuerpo de plegado; proviéndose en este cuerpo de prensado unos rodillos basculantes o que ejercen una presión
185 basculante que da lugar al secado de la goma que el ro--



dillo correspondiente del cabezal engomador haya depositado en las pestañas de las cajas.

190 8 - Mejoras, según reivindicación 7 caracterizadas por el hecho de que la entrega de las cajas engomadas, secas y plegadas se efectúa por la parte posterior del cuerpo de prensa, entre las correas superior e inferior antes citadas, siendo llevadas por la inferior, cuyo recorrido es algo más largo, para esta finalidad.

195 9 - Mejoras, según reivindicaciones de 1 a 8 caracterizadas porque una cadena, desde el eje motriz del cabezal de la máquina, da la marcha, con piñones helicoidales y barra de transmisión, a todo el mecanismo del cuerpo de plegado y al mecanismo de entrega de las cajas engomadas y plegadas al cuerpo de prensa, que las ha de recibir.

200 10 - Mejoras, según reivindicación 9 caracterizadas porque el cabezal va dotado de un electromotor que ataca un reductor de velocidades a una sólo marcha, y éste ataca con dos correas juntas, a una sólo velocidad, a un tren de piñones locos formado por tres de éstos unidos entre sí, y una rueda intermedia que transmite la fuerza a otro tren de tres piñones también unidos entre sí, montados sobre el eje que mueve las correas transportadoras de las cajas, antes citadas.

210 11 - Mejoras, según reivindicación 10 caracterizadas porque la citada rueda intermedia, provista de guitarra, permite dar doce combinaciones intercambiando dichos piñones de posición, siempre sobre el mismo eje en que se hallan montados.

215 12 - Mejoras, según reivindicaciones de 1 a 11 caracterizadas porque la prensa antes mencionada va dotada de un motor eléctrico que mueve un reductor de velocidades a tres marchas.

325555

-9-



220 13 - Mejoras, según reivindicación 12 caracterizadas porque este mencionado reductor ataca al eje de la correa transportadora a través de una transmisión; cuyo eje posee una polea de tres marchas que lo mueve, proviéndose el correspondiente órgano tensor accionable por medio de una palanca, desde la parte trasera lateral de la máquina.

225 14 - Mejoras, según reivindicaciones 6, 7 y 12 y 13 caracterizadas porque la correa superior de la prensa tiene un rodillo motriz posterior, dotado de una polea solidaria que a través de una transmisión toma movimiento del rodillo motriz de la correa inferior merced a una polea solidaria provista, a este efecto, en un extremo del mismo.

230 15 - MEJORAS EN LA PATENTE PRINCIPAL Nº 304.656 POR "UNA MAQUINA PARA ENGOMAR CAJAS DE CARTON".

235 Todo según va descrito en la presente memoria que consta de nueve hojas foliadas y escritas por una cara, con doscientas treinta y cinco líneas y dibujos anexos.

Madrid 14 abril, 1966
p.a.

D. ALEJANDRO RIBA SOLÉ, D. PABLO PRÉS MIRÓN Y D. FRANCISCO JURJI FABRESAS

325555

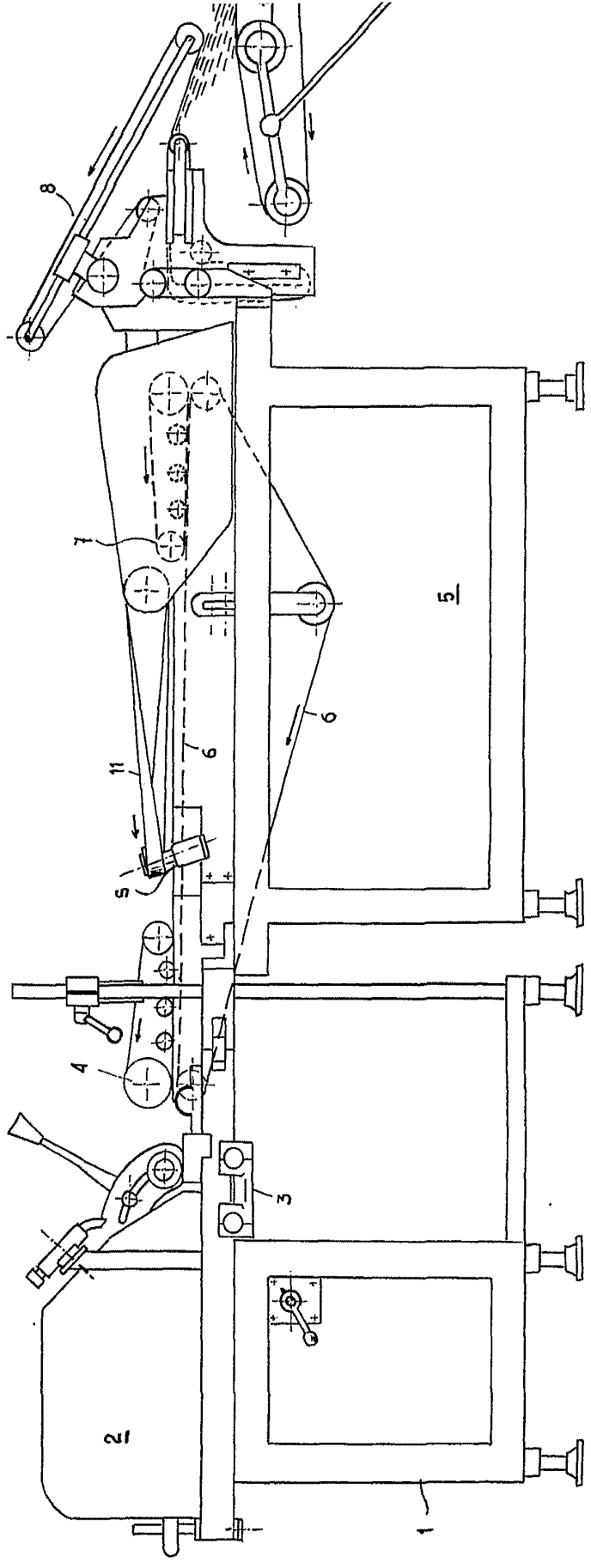
325555



1487



1487



ESCALA VARIABLE



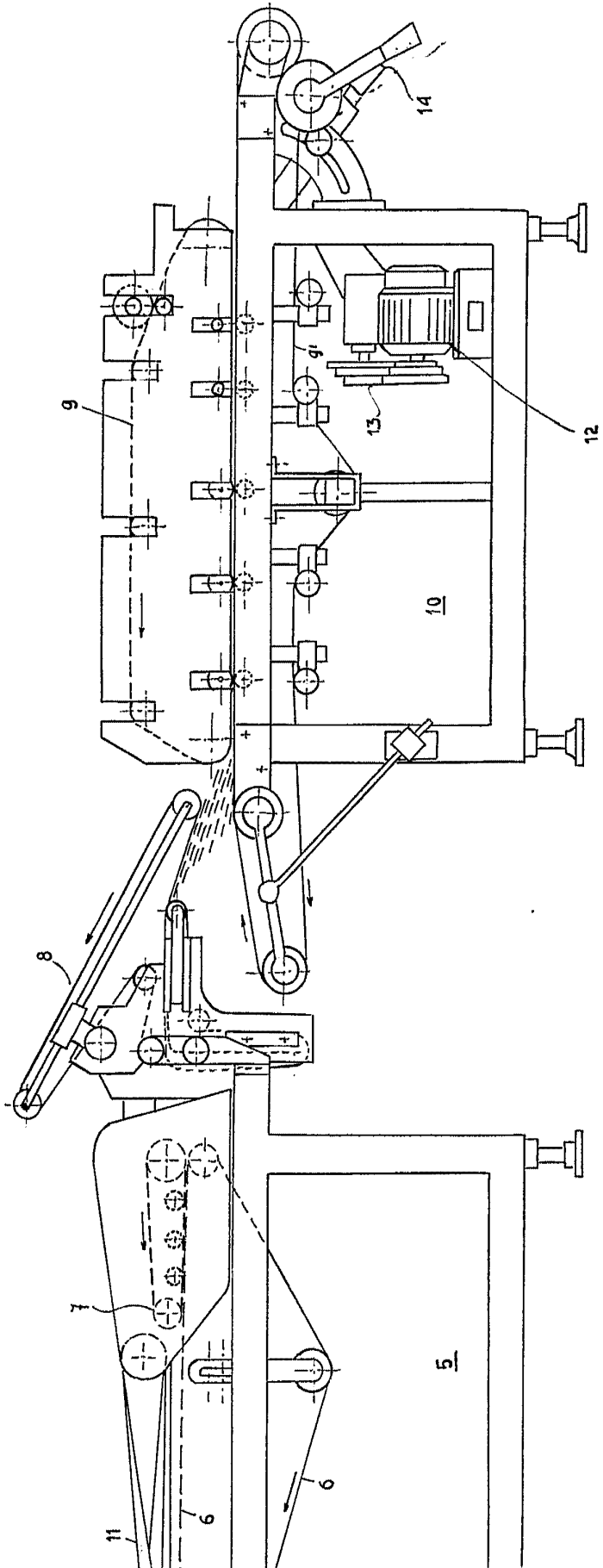
14 APR 1966

325555



14 APR 1966

325555



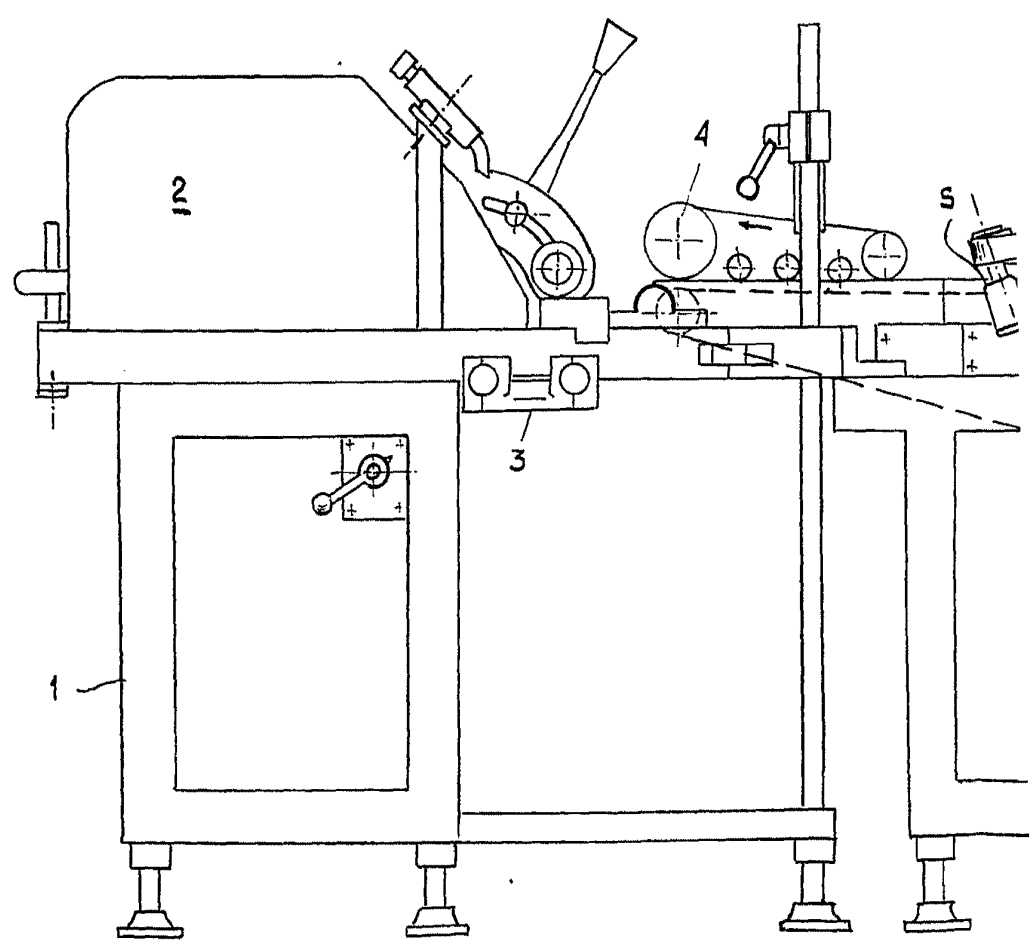
[Handwritten signature]
 MODEL 341 RB 10/59 66
 N. V. HANJIN

D. ALEJANDRO RIBA SOLÉ, D. PABLO PARÉS MIARONS Y D. FRANCISCO SIRISI F

325555



14 ABR. 1966



ESCALA VARIABLE

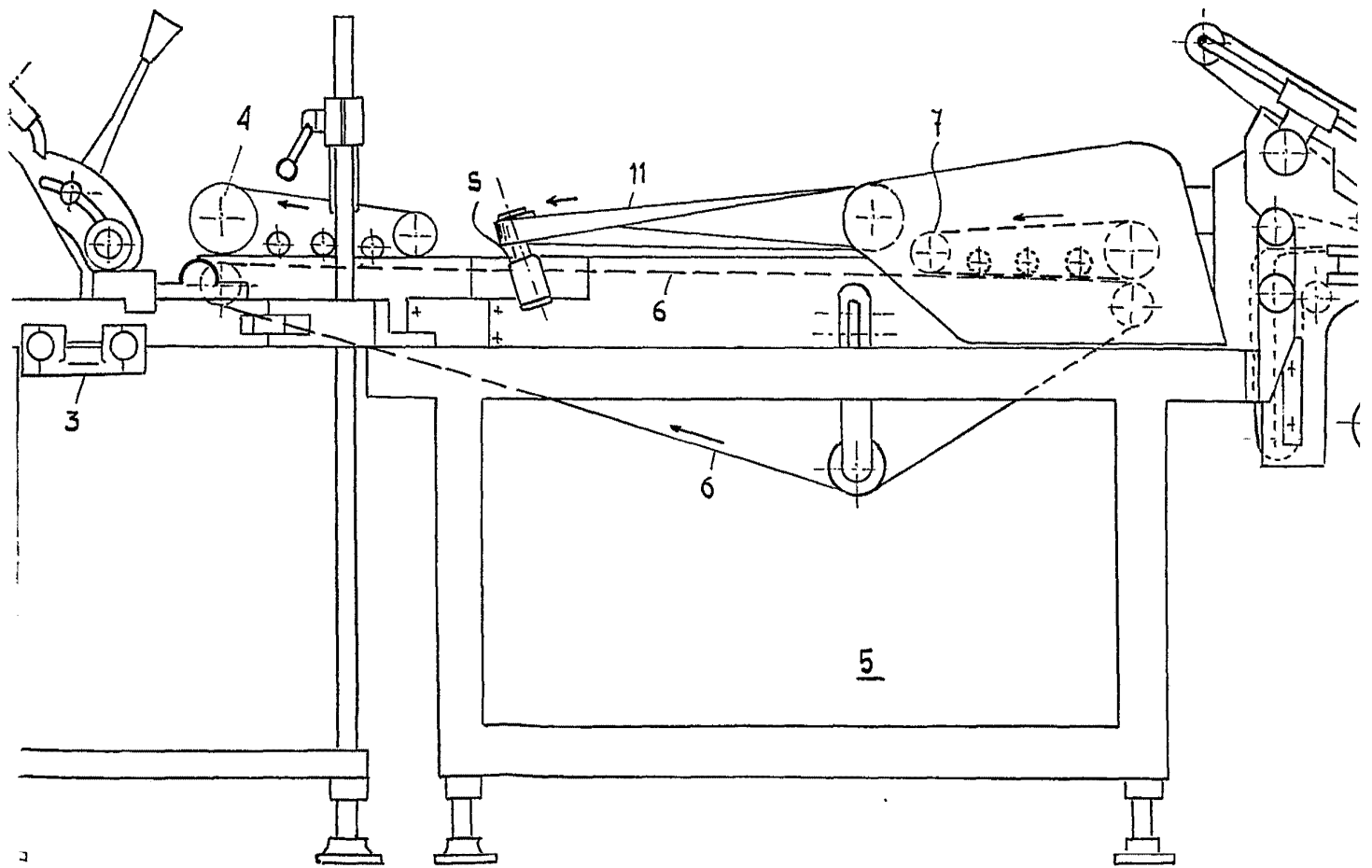


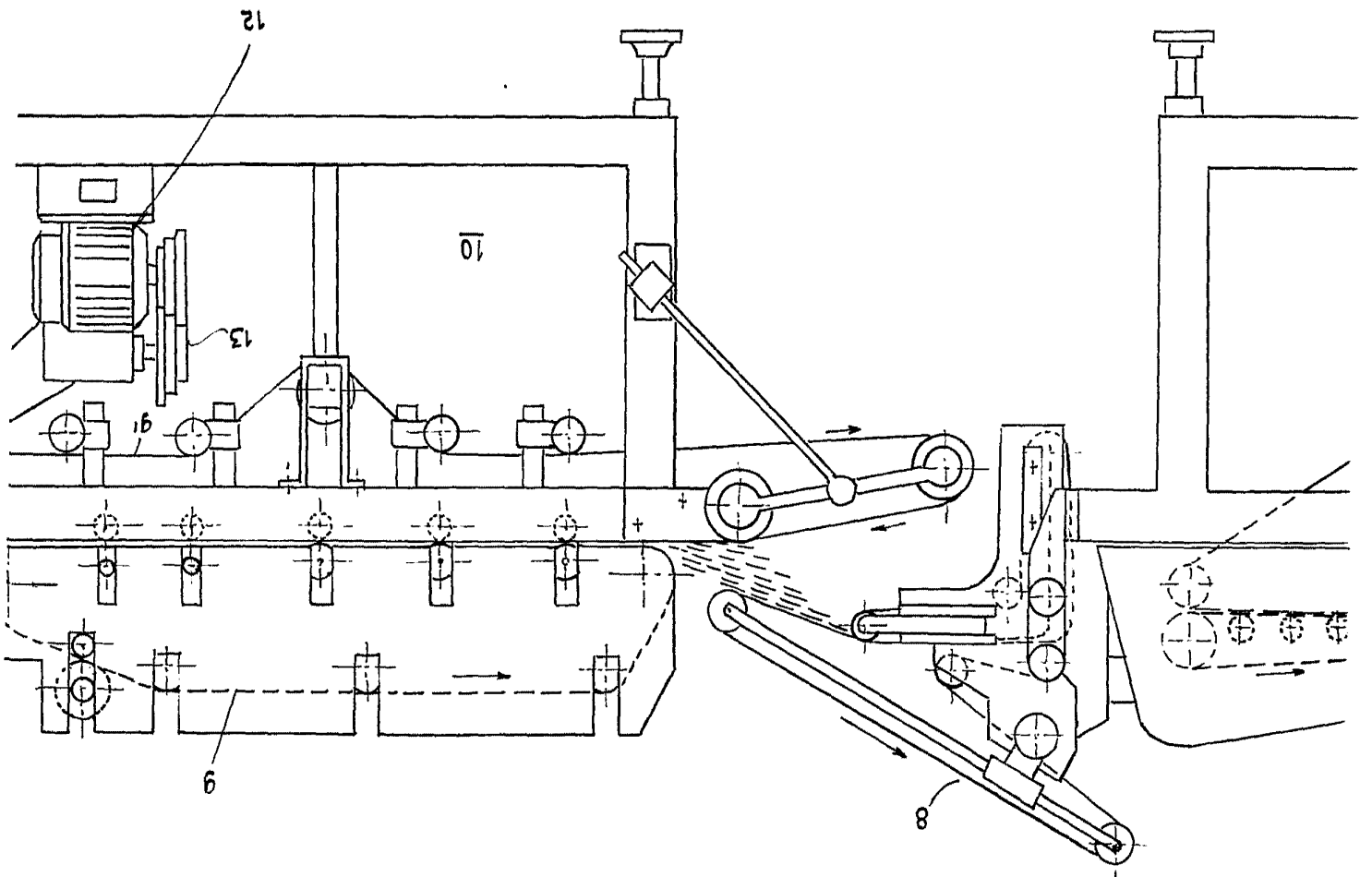
14 ABR 1966

32555



14 ABR 1966

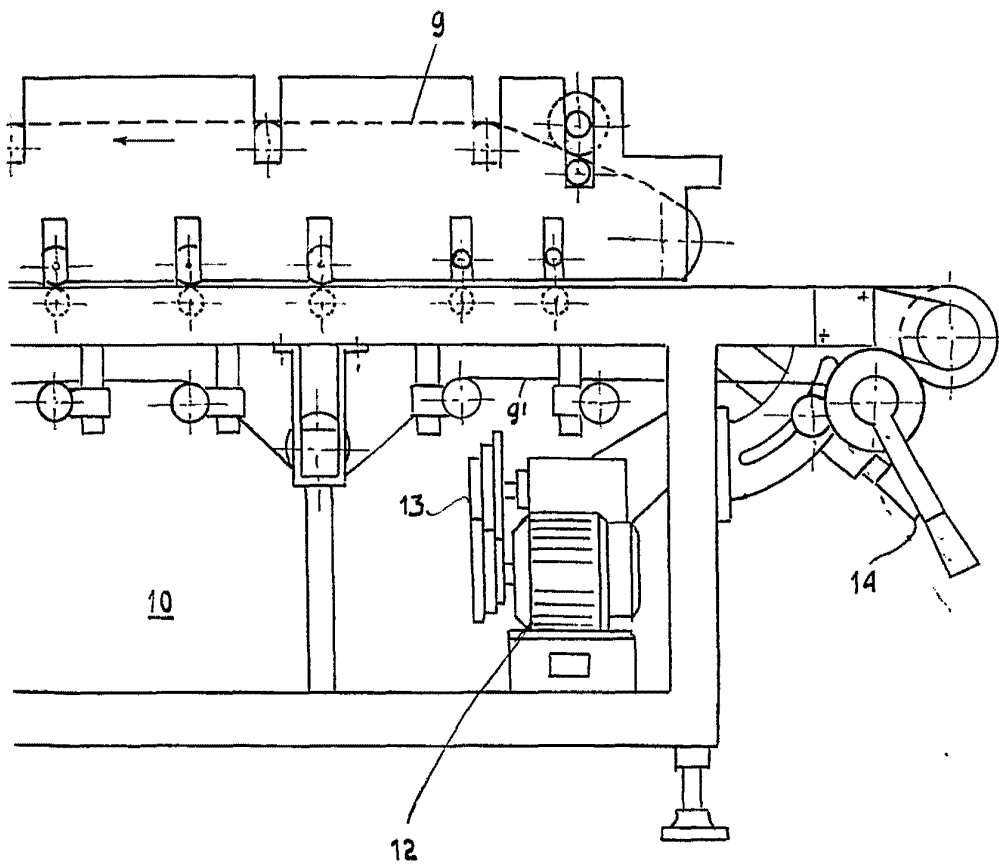




4 APR 1951
1951
10

325555

325555



MADRID 14 ABRIL 1966