



Nº 325524

325524

MEMORIA DESCRIPTIVA

P A T E N T E

D. E

I N V E N C I O N

POR VEINTE AÑOS, EN ESPAÑA, A FAVOR DE DON VICTOR
CABEZON BERGADO, DE NACIONALIDAD ESPAÑOLA, CON DO-
MICILIO EN BRIVIESCA (Burgos), Santa Maria, nº 42;

p o r:

"Un perfeccionamiento en los cultivadores-destripa-
dores".

-----oOo-----



325524

La invención está relacionada con las máquinas cultivadoras-destripadoras de empleo en las labores agrícolas. Más particularmente, la invención está encaminada a proveer el montaje de cada uno de los brazos porta-herramienta de las máquinas aludidas de modo que, al encontrar en su recorrido un obstáculo difícil de remover, tal como piedras, raíces, etc., el brazo afectado puede ceder por su parte de unión al bastidor, así como abatirse al tiempo por la misma parte de unión a fin de que la reja o cuchilla emerja del suelo, evitándose con ello el peligro de ruptura del propio brazo porta-herramienta.

Otras ventajas de la invención se pondrán de manifiesto en el transcurso de la descripción que sigue con respecto a un ejemplo práctico no limitativo, el cual, se ilustra a su vez con los dibujos anexos, que representan:

La Fig. 1ª, una perspectiva del nuevo cultivador-destripador en una forma de ejecución preferente y con uno de los porta-herramientas erecto, es decir, en la posición adoptada por el mismo en el supuesto de romperse el medio de seguridad previsto.

La Fig. 2ª, la vista lateral y en planta de la disposición de uno de los brazos porta-herramienta, según dicha Fig. 1ª, con el detalle marginal del punto de giro previsto para el propio brazo porta-herramienta.

Las Figs. 3ª y 4ª, respectivamente, las vistas late-



ral y en planta, así como un detalle en corte transversal, de uno de los brazos porta-herramienta en sendas variantes de ejecución del montaje del mismo.

5 Conforme a los dibujos, el cultivador-destripador propuesto, consiste en un bastidor horizontal y de perfiles angulares 1, el cual va rigidizado mediante travesaños de ángulo 2 emparejados por debajo, y por encima, con dos travesaños e U 3 equidistantes de los costados, comprendiendo aún el bastidor centradamente en los costados sendas ruedas de apoyo 4
10 cuya altura es regulable mediante orificios de diversa elevación y pasadores en orden a fijar en cada caso la profundidad conveniente de trabajo; una torreta 5 para el enganche del elevador del tractor de arrastre, en la parte media; y dos filas sucesivas de porta-herramientas 6-7, estando desplazados los
15 porta-herramientas de una fila con relación a los de la otra con vista a trabajar todo el terreno del frente sin riesgo de embotamiento.

Al efecto del montaje de los referidos brazos porta-herramientas, el bastidor está dotado, a más de los travesaños
20 2, de soportes emparejados 3 y, tanto los travesaños inferiores como los soportes, van atornillados, respectivamente, en los angulares frontal y trasero del propio bastidor, a la vez que sobre otros perfiles angulares 9-10 paralelos de aquéllos por la parte interior. Por su parte, los mismos brazos porta-
25 herramientas van emparejados de modo giratorio sobre tornillos-eje 11 de dichos travesaños y soportes emparejados al tiempo que sujetos en la posición activa, respectivamente, en el angular del frente del bastidor y en el angular interno relativo al angular trasero, amén de con el concurso de un tornillo
30 vertical 12 de resistencia calibrada para romperse cuando la

325524



tensión de trabajo exceda eventualmente de la admisible y facilitar así que la parte de unión del brazo porta-herramienta descienda por gravedad a la vez que la reja del extremo opuesto se eleva del suelo y se evita el peligro de ruptura de los brazos porta-herramientas por sobrecarga. Según es fácil de
5 recoger ahora de lo anterior, el mencionado tornillo de seguridad ofrece además la conveniencia de su recambio, pues basta poner uno nuevo para dejar el brazo porta-herramienta averiado en disposición de continuar el trabajo.

10 Volviendo ahora a los dibujos, en la forma de ejecución de la fig. 3ª, el tornillo de seguridad 12, en lugar de sobre el angular frontal del bastidor, para los porta-herramienta de la primera fila, o en el angular interno relativo al perfil trasero, para los porta-herramienta de la segunda fila, va asegurado a una placa 13 que es la que va soportada por los extremos entre los angulares frontal y trasero del bastidor y los
15 respectivos angulares internos, a más de ir vinculada dicha placa a cualquiera de dichos angulares merced a una cadena 14 que evita que se extravie en caso de rotura del tornillo.

20 Finalmente, en la forma de ejecución de la Fig. 4ª, el tornillo de seguridad 12 cumple su cometido en posición horizontal a la vez que vincula el brazo porta-herramienta, a través de una espiga 15, soldada en el canto superior del propio brazo, con placas laterales 16 soportadas asimismo por los extremos entre los angulares frontal y trasero del bastidor y
25 los angulares internos relativos a los mismos, y, a su turno, unidas entre si con independencia de la referida espiga mediante tornillitos 17, de los cuales, uno, va cogido a cualquiera de los angulares con una cadena 18 destinada a soslayar el extravío de las placas de suspensión en el supuesto de rotura
30

325524



del tornillo de seguridad.

N O T A

En resumen; la PATENTE DE INVENCION recaerá sobre las reivindicaciones siguientes:

- 5 1.- Un perfeccionamiento en los cultivadores-destripadores del tipo de bastidor horizontal de perfiles angulares y rigidizado mediante pares de travesaños de ángulo por debajo, y por encima, con travesaños en U equidistantes de los costados, así como acondicionado con ruedas de apoyo de altura regulable,
- 10 en el centro de dichos costados, una torreta de perfiles para el enganche del elevador del tractor de arrastre, y dos filas sucesivas de brazos porta-herramientas en que éstos están desplazados unos respecto de otros, caracterizándose por estar dotado dicho bastidor, a más de con los pares de travesaños inferiores,
- 15 con soportes emparejados en la parte de atrás, y, tanto los travesaños como los soportes, atornillados, respectivamente, en los angulares frontal y trasero del propio bastidor a la vez que sobre otros perfiles angulares paralelos de aquéllos por la parte interior.
- 20 2.- Un perfeccionamiento en los cultivadores-destripadores, según la reivindicación 1, en que los brazos porta-herramientas van emparedados entre los pares de travesaños inferiores y soportes emparejados de modo giratorio sobre tornillos-ejes de los mismos al tiempo que sujetos en la posición activa,
- 25 respectivamente, en el angular del frente del bastidor y en el angular interno relativo al perfil trasero, amén de con el concurso de un tornillo vertical de resistencia calibrada para romperse cuando la tensión de trabajo exceda eventualmente de la admisible y facilitar así que la parte de unión del brazo
- 30 porta-herramienta descienda por gravedad a la vez que reja del



extremo opuesto se eleva del suelo, permitiendo entonces la colocación sencilla de un nuevo tornillo de seguridad y que el brazo porta-herramienta averiado quede en disposición de continuar el trabajo.

5 3.- Un perfeccionamiento en los cultivadores-destripadores, según la reivindicación 2, en que el tornillo de seguridad, tanto para los porta-herramienta de la primera fila como para los de la segunda fila, va asegurado a una placa que es la que va soportada por los extremos entre los angulatos frontal y trasero del bastidor y los respectivos angulares internos, a más de ir vinculada dicha placa a cualesquiera de dichos angulares merced a una cadena.

10

 4.- Un perfeccionamiento en los cultivadores-destripadores, según la reivindicación 2, en que el tornillo de seguridad, tanto para los porta-herramienta de la primera fila como para los de la segunda fila, cumple su cometido en posición horizontal a la vez que vincula el brazo porta-herramienta a través de una espiga soldada en el canto superior del propio brazo, con placas laterales soportadas asimismo por los extremos entre los angulares frontal y trasero del bastidor y los angulares internos relativos a los mismos, y, a su turno, unidas entre si con independencia de la referida espiga mediante tornillitos, uno de los cuales va cogido a cualquiera de los perfiles con una cadena destinada a soslayar el extravío de las placas de suspensión en el supuesto de rotura del tornillo de seguridad.

15

20

25

 5.- UN PERFECCIONAMIENTO EN LOS CULTIVADORES-DESTRI-PADOS, sustancialmente como queda descrito y se representa en esta Memoria, que consta de siete hojas numeradas y mecanografiadas por una sola cara, y planos anexos.

- 7 -

325524

14 A



Madrid, 14 de Abril de 1966

DON VICTOR GABEZON BERGAMO

P.A.

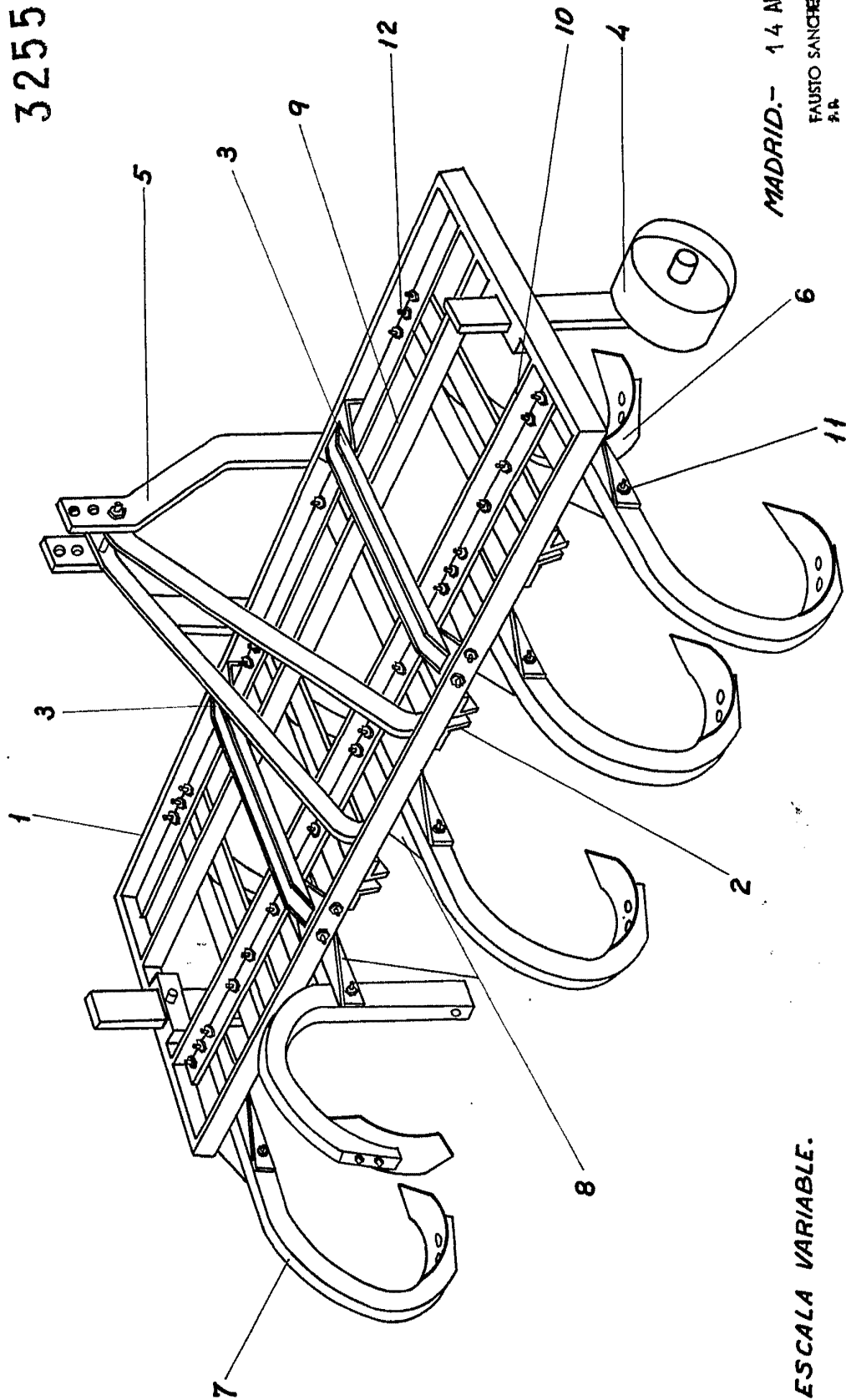
FAUSTO SANCHEZ VALLADARES
P.A.

5



325524

FIG. 1ª



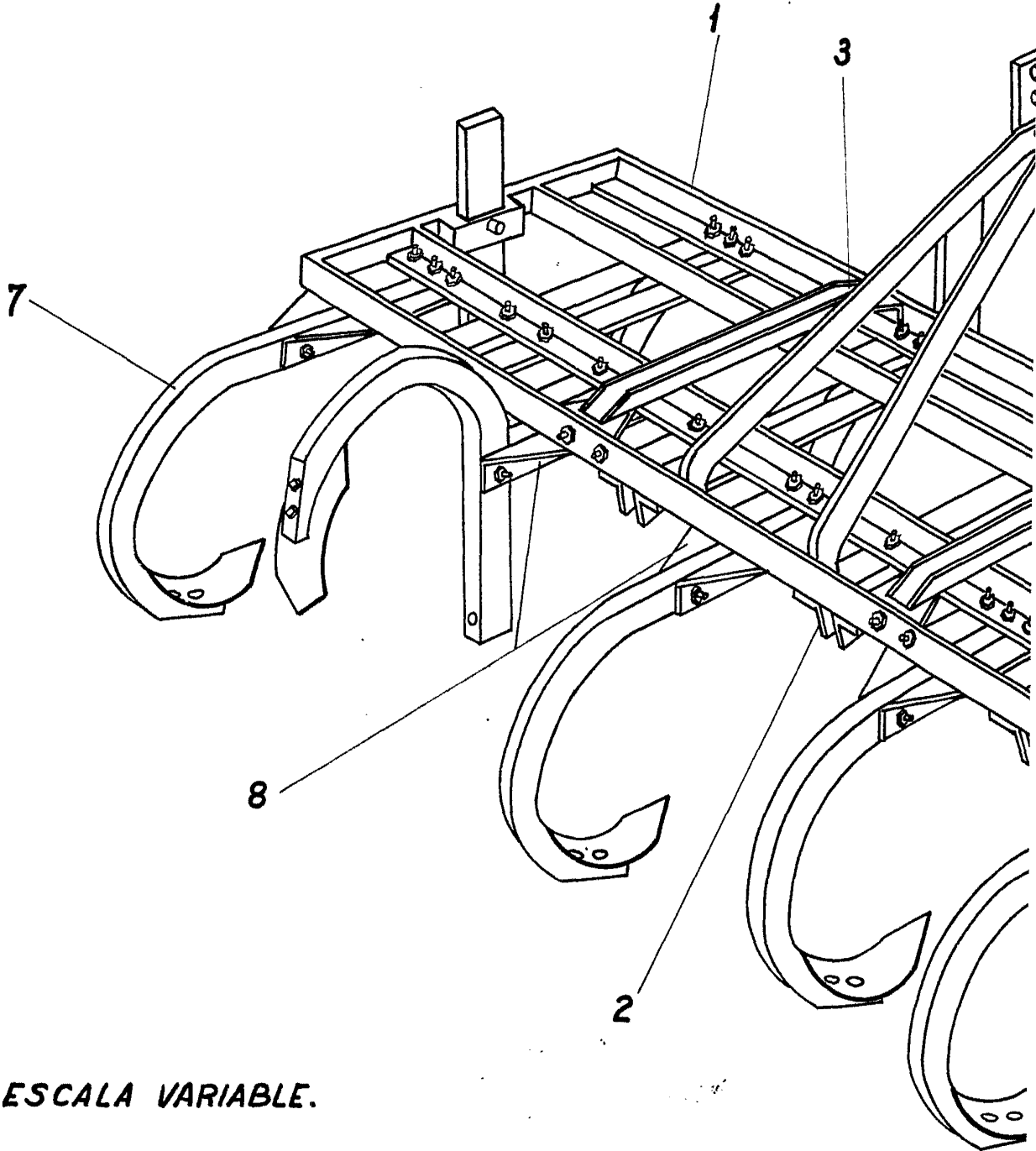
MADRID.- 14 ABR. 1966

FAUSTO SANCHEZ VALLADARES
P.A.

ESCALA VARIABLE.

D. VICTOR CABEZON BERGADO.

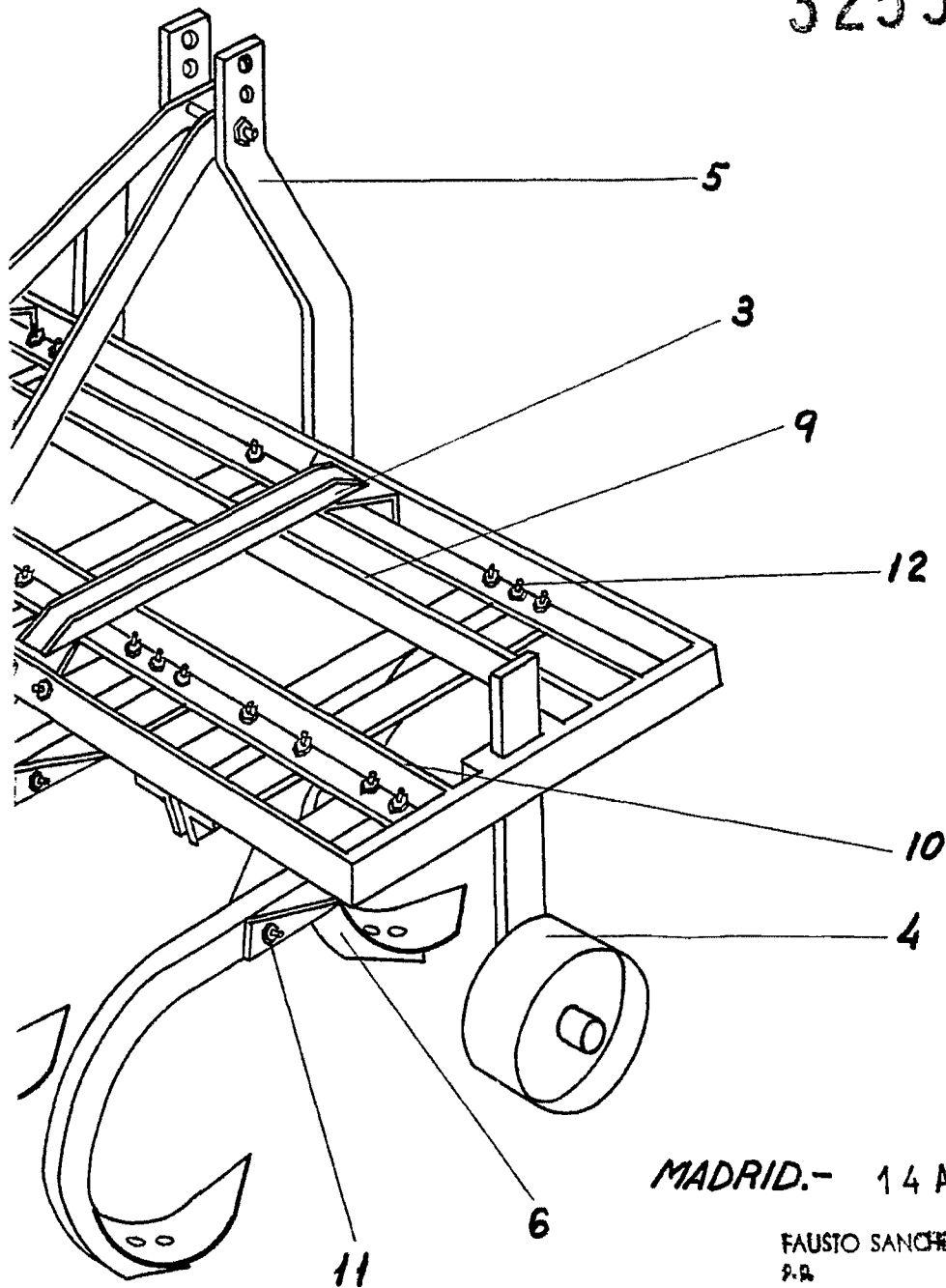
FIG. 1^a



ESCALA VARIABLE.



325524



MADRID.- 14 ABR. 1966

FAUSTO SANCHEZ VALLADARES
P.R.

FIG. 2ª

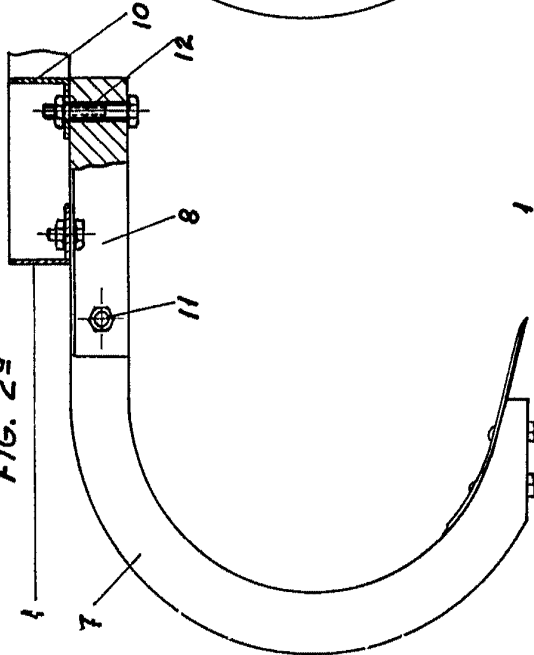


FIG. 3ª

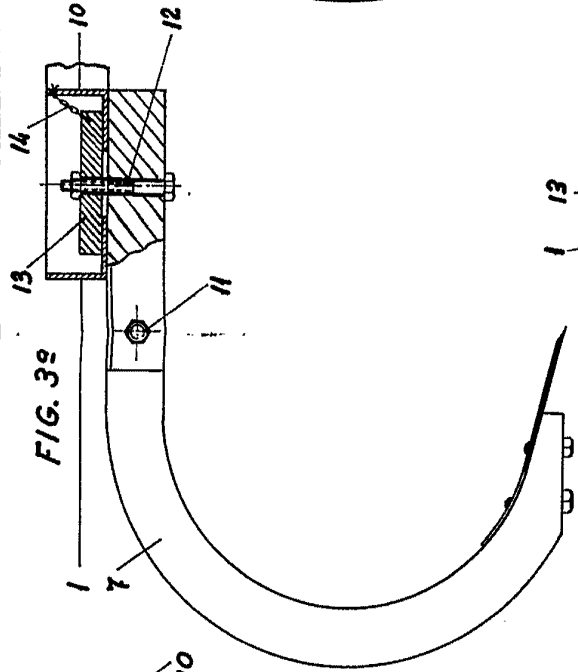
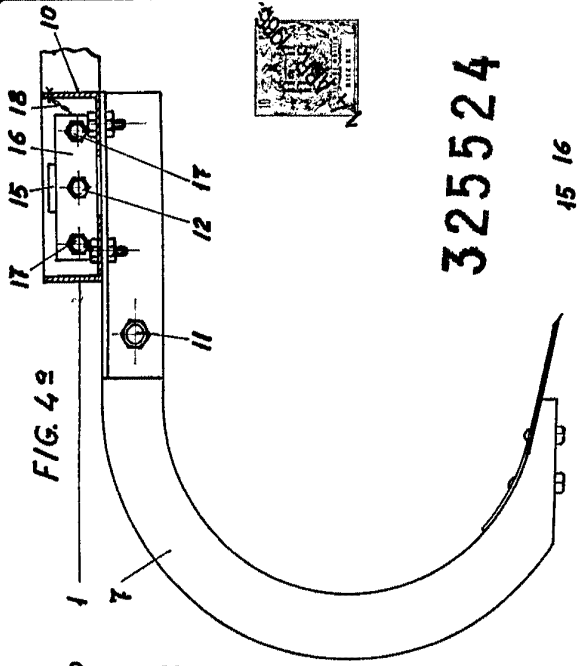
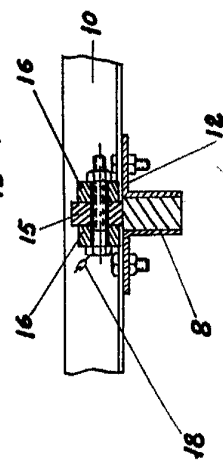
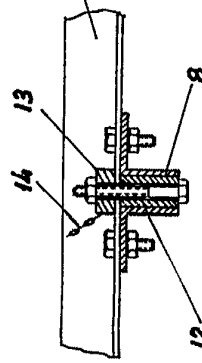
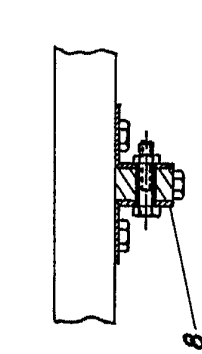
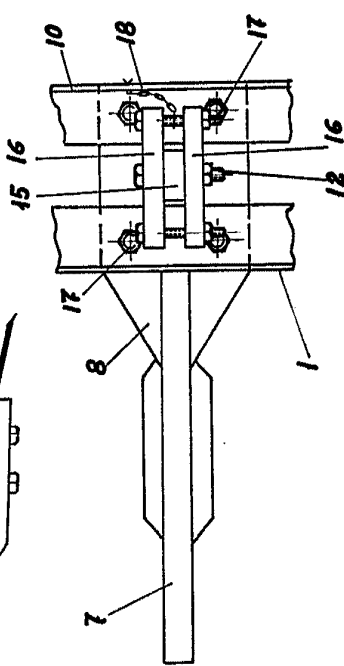
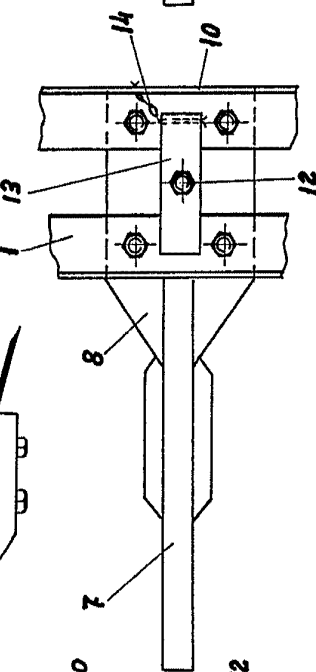
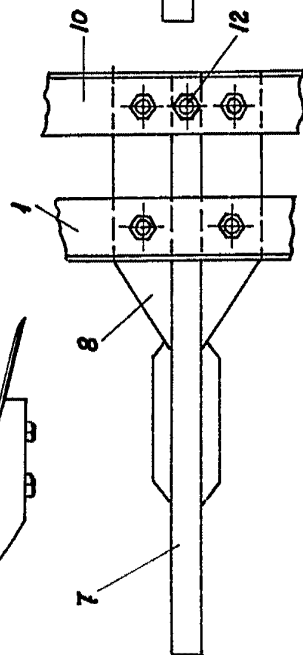


FIG. 4ª



325524



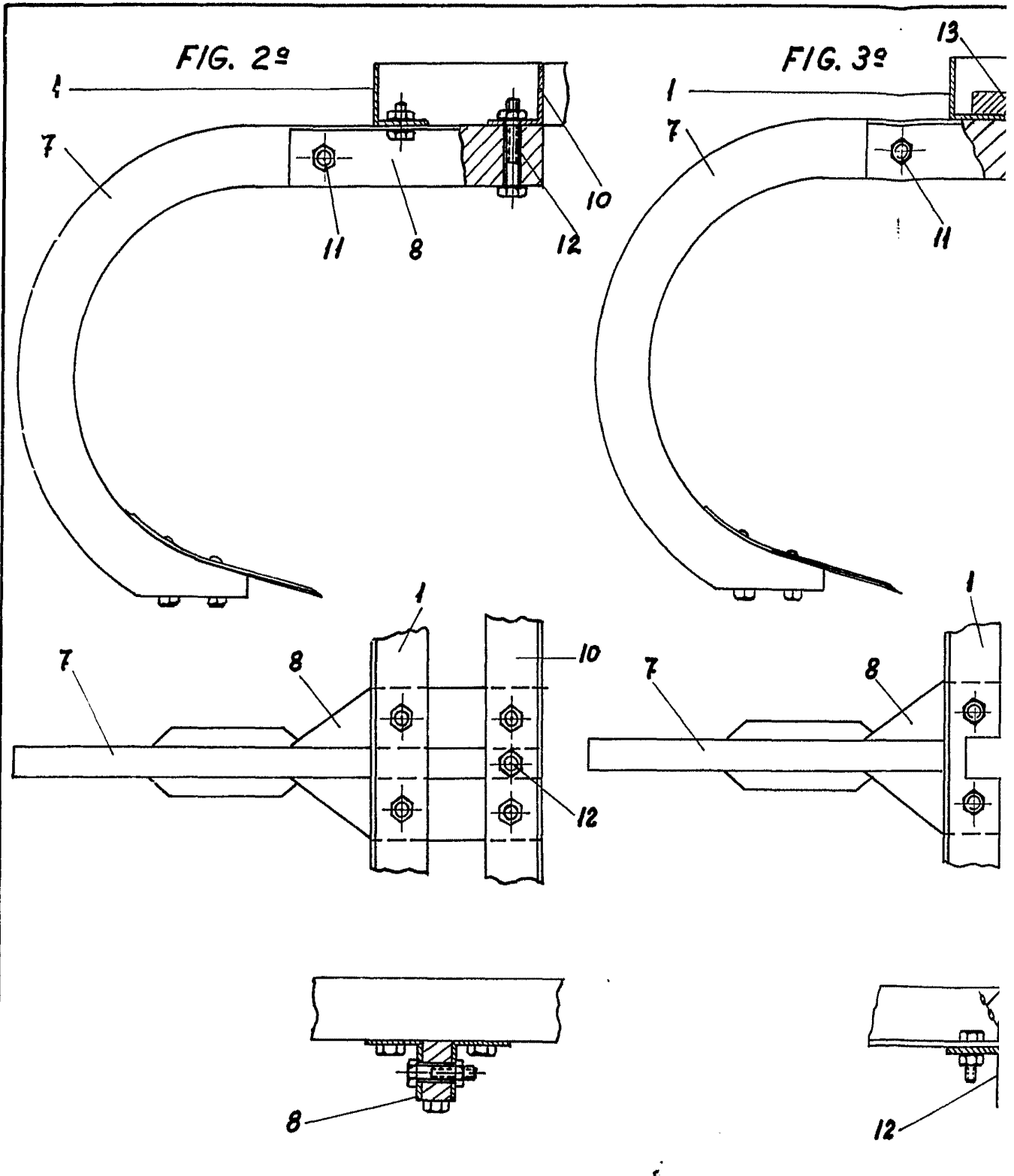
ESCALA VARIABLE.

MADRID. 4 4 ABR. 1966

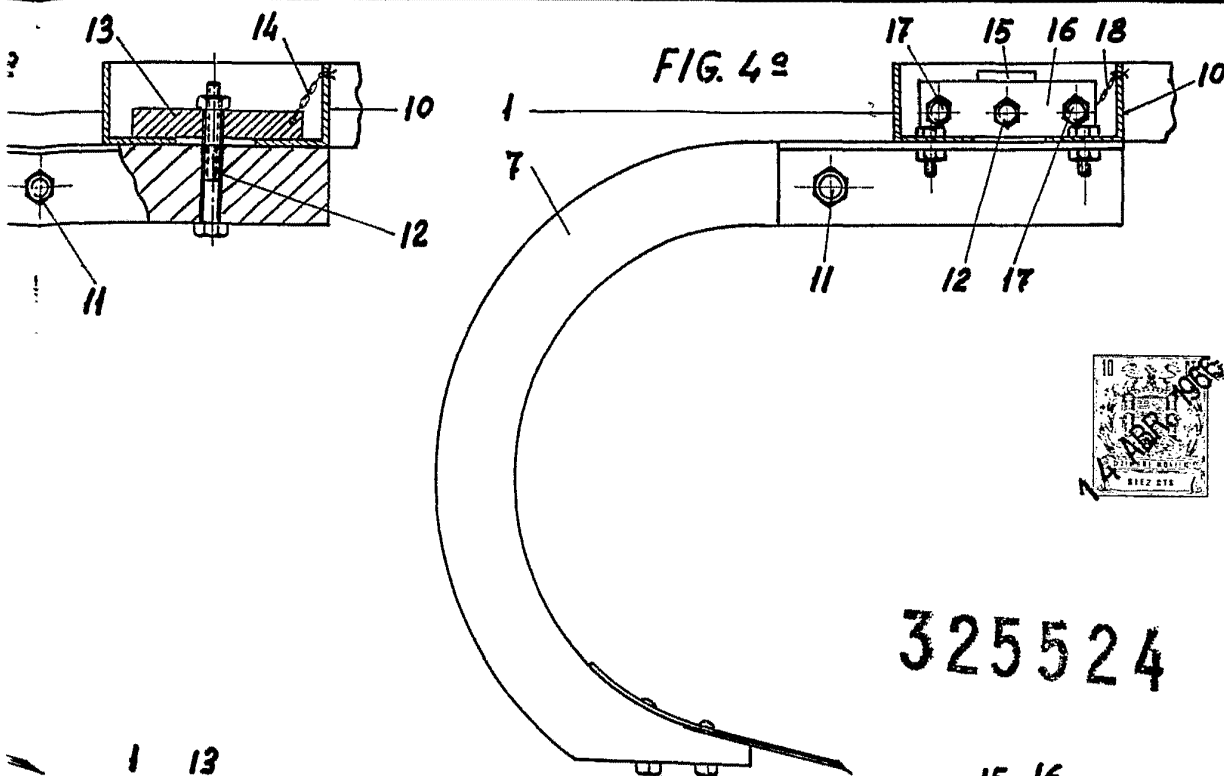
FAUSTO SANCHEZ VILLADAMOS
P.R.

Handwritten signature or initials in the bottom right corner.

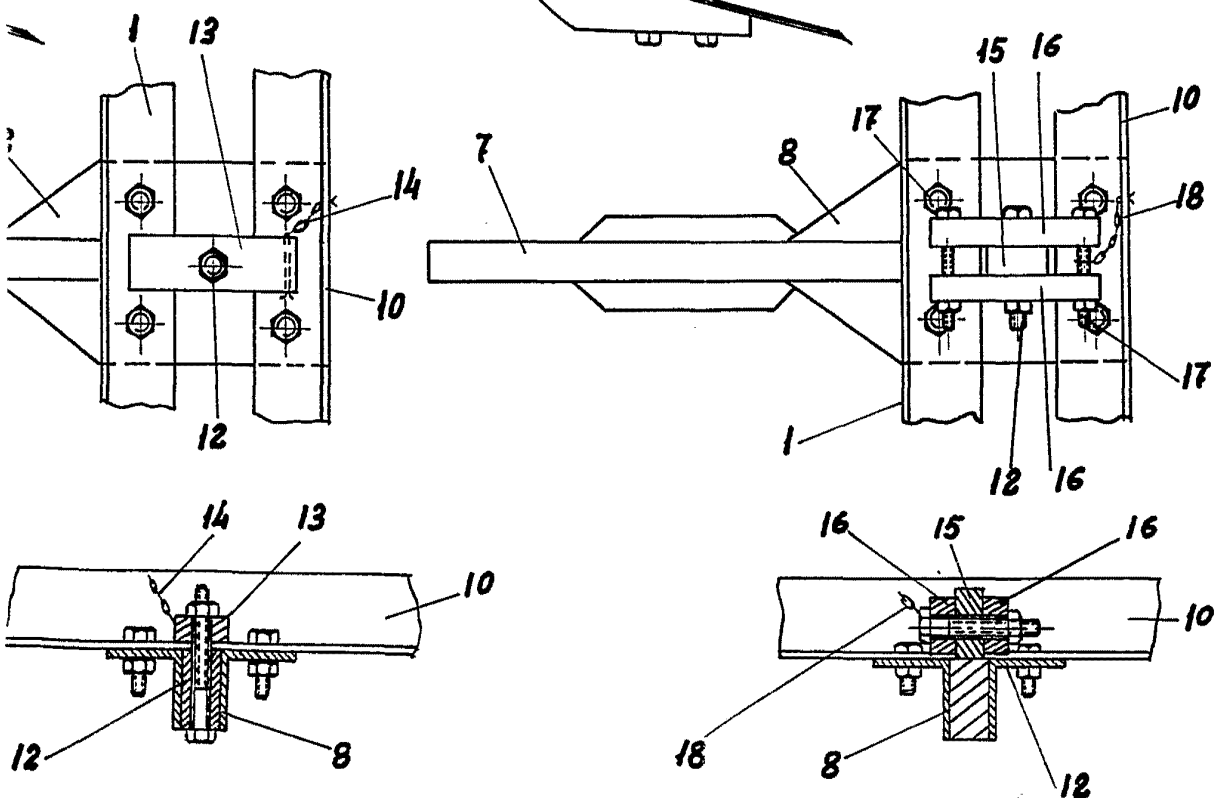
D.VICTOR CABEZON BERGADO.



ESCALA VARIABLE.



325524



MADRID. 4 ABR. 1966

FAUSTO SANCHEZ VALLADARES
P. B.