

324953

31



324953

MEMORIA DESCRIPTIVA.

PATENTE DE INVENCION.

P A I S : ESPANA.

DURACION : 20 AÑOS.

OBJETO : "UN DISPOSITIVO DE AMORTIGUACION
"Y ESTABILIDAD PARA MAQUINAS LA-
"VADORAS DE TAMBOR GIRATORIO".

=====

A nombre de : DON ROMEO SCARIONI.

Residente en : ABBIATEGRASSO (Milán),
Via Ponti, 2.

Nacionalidad : ITALIANA.



324953

El invento se refiere a un dispositivo destinado a frenar, amortiguar y estabilizar, sin amortiguadores hidráulicos, la cuba de una máquina lavadora que contiene el tambor rotativo. Dicho dispositivo está constituido por una pluralidad de láminas, por ejemplo cuatro, unidas a la parte inferior de la cuba y que descienden según planos verticales, láminas que son guiadas y frenadas por rozamiento, viniendo cada una de las láminas a intercalarse a deslizamiento entre elementos de guía y de freno enfrentados y planos fijados al bastidor de la máquina lavadora.

La fijación de las guías se efectúa sobre todo disponiendo un fondo especial o basamento de la máquina, fondo que es solidario con las patas de soporte regulables. El fondo, de chapa robusta, está replegado todo alrededor donde se une al cuerpo exterior de la máquina lavadora y está replegado también en su zona central donde está quitado un recuadro de chapa y sus partes replegadas periféricas y centrales sirven de nervios de rigidización que le dan al fondo una notable capacidad de soporte en ausencia de otros medios de sostén, como largueros o armazones.

En el citado fondo están practicadas aletas de unión, destinadas a la unión de las guías que forman parte del dispositivo, aletas obtenidas cortando la chapa sobre tres lados de pequeños recuadros y replegando hacia arriba dichos recuadros de modo que se dejen en el fondo ventanas correspondien-

- 3 - 324953



tes'.

30.- A las aletas del fondo se empernan, con distanciadores apropiados, las guías planas enfrentadas, dispuestas ortogonalmente en las cavidades del fondo, entre las cuales están insertados a deslizamiento los apéndices de lámina subyacentes a la cuba.

Como se ve, de un simple trozo de chapa, oportunamente cortado y perfilado, se obtiene, por ejemplo, por un golpe de troquel, todo el fondo de la máquina en su funcionalidad'.

35.- En la hoja de dibujos adjunta se ha ilustrado claramente el dispositivo'.

La Fig. 1 representa el dispositivo aplicado a la máquina lavadora, máquina que sólo se ve parcialmente y de frente;

40.- La Fig. 2 representa, en detalle y a escala ampliada respecto a la figura precedente, uno de los cuatro elementos de guía y de freno unidos al fondo de la máquina lavadora, visto según la sección A-A de la Fig. 1;

45.- La Fig. 3 representa, visto en planta y de por sí, el fondo solamente de la máquina lavadora'.

50.- Es propio el fondo 8, con sus aletas de unión 8' obtenidas practicando ventanas debidamente en la chapa mediante replegado de los recuadros cortados en tres lados, que permiten, con extrema economía en los costes, el ventajoso montaje del dispositivo'.

Sobre cada aleta 8' se montan los elementos planos enfrentados de guía.

55.- La máquina lavadora comprende la cuba 2 que, en su parte inferior, presenta una pluralidad de apéndices en forma de lámina, como los apéndices 3 y 4, respectivamente conte-



nidos y guiados entre las guías planas enfrentadas 5 y 6.

Los apéndices subyacentes a la cuba, con los correspondientes órganos de guía, pueden ser, por ejemplo, cuatro, como se ilustra en la Fig. 3. Por tanto, observando la Fig. 60.- 1, se comprende perfectamente detrás de los apéndices con guías anteriores existen otros tantos órganos semejantes que permanecen ocultos.

Observando uno cualquiera de los órganos de guía (véase la Fig. 2) se observan los elementos planos enfrentados 65.- 6, a modo de muelles, esto es, constituidos por láminas elásticas, flanqueados y protegidos por otros elementos elásticos 6' que vienen a formar dos balletas.

Cada ballesta está provista de un disco de fricción 6'' 70.- vuelto hacia el elemento corredizo 4 solidario de la cuba 2, discos que frenan las oscilaciones de la cuba.

Los elementos de guía 6 y 6' a modo de muelles están montados sobre aletas de fijación 8' del fondo a las cuales están fijados pernos 7 con la interposición de adecuados distanciadores.

75.- El fondo 8, conjuntamente con todo el complejo de la máquina lavadora, está sostenido por patas regulables 9 que están sólidamente unidas a dicho fondo.

N O T A.

80.- Los puntos de invención propia y nueva que se presentan para que sean objeto de esta Patente de Invención en España, por veinte años, son los siguientes:

1º.- Un dispositivo de amortiguación y estabilidad para máquinas lavadoras de tambor giratorio, caracterizado porque está constituido por una pluralidad de apéndices

324953

3



- 85.- planos solidarios de la cuba de la máquina lavadora, apéndices verticales de lámina que se alojan a deslizamiento entre guías planas enfrentadas solidarias del bastidor y en especial con el fondo de la máquina, dispositivo gracias al cual son eliminados los amortiguadores hidráulicos.
- 90.- 2º.- Un dispositivo según el punto 1º, caracterizado porque las guías enfrentadas que aprietan los apéndices de la cuba están constituidas por láminas elásticas, o muelles planos, acopladas con elementos arqueados similares de modo que formen ballestas cuyas partes altas están dotadas de discos de fricción, discos o elementos cualesquiera de fricción dispuestos sobre las superficies rozantes.
- 95.- 3º.- Un dispositivo según los puntos anteriores, caracterizado porque las guías planas enfrentadas y frenantes, entre las cuales están situados a deslizamiento los apéndices inferiores de la cuba, están unidas a aletas que se alzan verticalmente del fondo de la máquina.
- 100.- 4º.- Un dispositivo según los puntos anteriores, caracterizado porque el fondo, basamento de la máquina, está constituido por una chapa adecuadamente reforzada, replegada, perfilada y troquelada, y presenta por encima una pluralidad de aletas de unión replegadas obtenidas practicando ventanas en la propia chapa.
- 105.- 5º.- "UN DISPOSITIVO DE AMORTIGUACION Y ESTABILIDAD PARA MAQUINAS LAVADORAS DE TAMBOR GIRATORIO", todo tal y conforme se describe en la presente memoria, la cual consta de 112 líneas y a título de ejemplo se representa en el adjunto dibujo.
- 110.-



dr. 31 MAR 1966

[Handwritten signature]

324953

ESCALA VARIABLE.

324953

FIG. 1

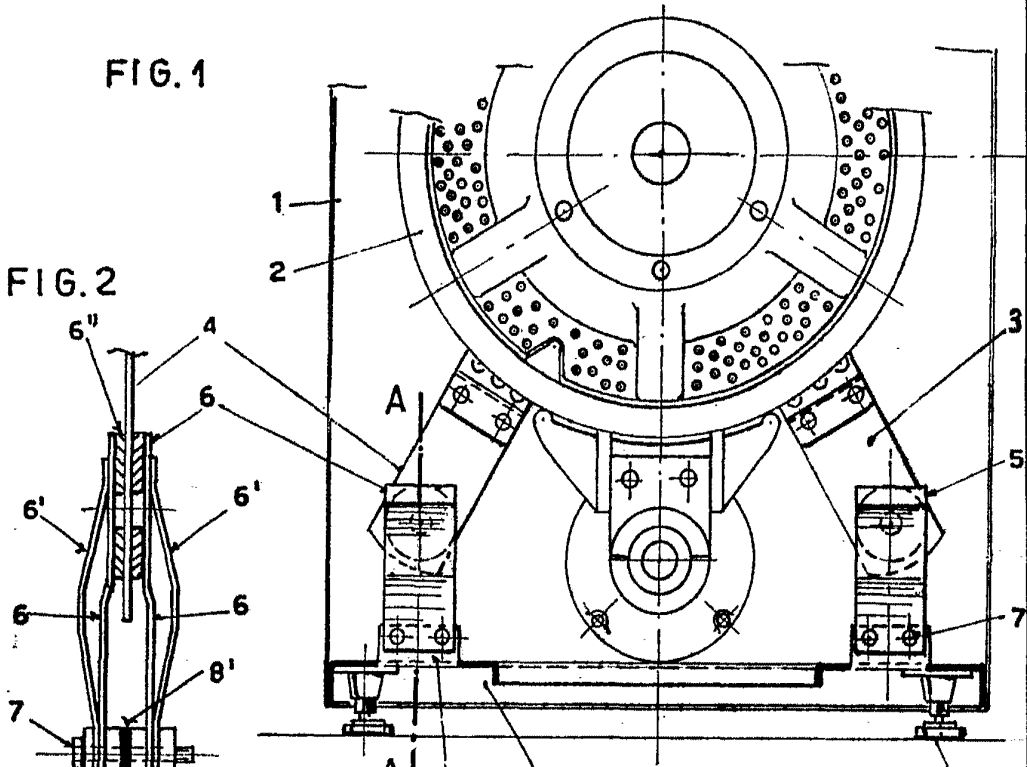
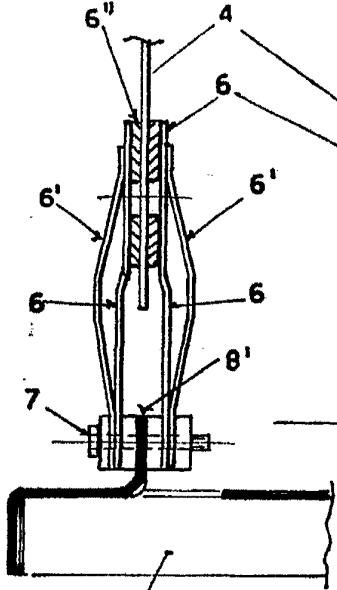


FIG. 2



Madrid,

31 MAR. 1966



FIG. 3

