

324876 29 MAR 1950



324876

MEMORIA DESCRIPTIVA

que se acompaña a una solicitud de patente de invención por veinte años, para España y sus Posesiones, por

PERFECCIONAMIENTOS EN LA CONSTRUCCION DE MUEBLES DE OFICINA.

Solicitante : QUINTANAL S.L.

Nacionalidad: Española

Residencia : Madrid

Domicilio : Julián Camarillo 51.

324876

-2-

29 MAR 1968



MEMORIA DESCRIPTIVA:

La presente invención recae sobre perfeccionamientos en la construcción de muebles de oficina, y más principalmente en la construcción de mesas de oficina de diversos tipos.

5

Una de las características de la invención estriba en el empleo de piezas básicas iguales para la construcción general de cada mueble, aunque de los distintos tamaños que corresponden al tipo del mismo, a fin de trabajar siempre con unidades constructivas iguales, lo cual facilita tanto la fabricación como el montaje; variándose solamente estos elementos entre sí, para fabricar los distintos tipos de muebles.

10

15

20

25

30

Otra de las características de la invención estriba en el hecho de que, por ejemplo, en las mesas convencionales que llevan tableros de cristal, éstos van pintados por su cara interior, y por no haber ninguna cámara de aire, la pintura, al cierto tiempo, se descompone y deteriora, requiriendo la reposición del cristal; en la presente invención no es el cristal lo que se pinta, sino la superficie superior de la mesa sobre la que el mismo se apoya aplicándose una pintura rugosa, colocándose luego de seco el cristal encima; esto permite la circulación, aunque sea mínima, del aire bajo el cristal, evitando la descomposición de la pintura, que se conservará siempre intacta y en caso de necesidad es fácil restaurar un pequeño sector que hubiera podido deteriorarse, sin más operación que la de levantar el cristal y volverlo a colocar, pero sin perjuicio de éste; por otra parte, en caso de rotura del cristal es más fácil la reposición de éste, sin pintar, y más económico, que emplear un cristal pintado.



Las molduras son únicas y están formadas por perfiles simétricos atornillables para su montaje, lo cual facilita la fabricación y montaje de las mesas.

35 La sencillez de fabricación y montaje que proporcionan los módulos que sirven de base a la construcción de estas piezas para formar las mecas, facilita la construcción de las mismas y economiza mano de obra, o, cuando menos, tiempo de fabricación y de montaje.

40 Para mejor comprensión de esta memoria se acompaña una hoja de dibujos que muestra un ejemplo, no limitativo, de realización de la invención, referido a una mesa, haciéndose constar que dentro del cuadro general de la invención caben cuantas variantes de realización sean posibles sin que se altere su esencia. En los dibujos citados
45 se muestran detalles y vistas de puntos esenciales de la invención, en las diversas figuras que constituyen la lámina adjunta.

De conformidad con la invención referida a los dibujos adjuntos, las molduras que se emplean para la construcción
50 de estos muebles son únicas (aunque de diferentes tamaños según el tipo de mueble, formadas por dos piezas en forma de "U" de gran extensión (1-2) iguales y simétricamente dispuestas, uniéndose mediante tornillos, y se proveen para abarcar el tablero y el cristal.

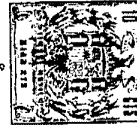
55 El tablero de la mesa (3) va pintado en su superficie superior por una pintura rugosa, lo cual permite la circulación del aire cuando se coloque el cristal encima, lo que evita la descomposición de la pintura, aumentando por tanto su duración y siendo de fácil restauración en caso
60 de deterioro.

Estas mesas se fabrican en dos variantes: una de ellas de menor tamaño, que llevan sus piezas esenciales soldadas

324876

-4-

28 MAR



65

y otro tipo, mayor, que lleva las piezas atornilladas, ya que suelen requerir desmontaje para introducirlas en las habitaciones donde se destinen.

70

El tablero (3) de la mesa, posee por su cara inferior dos guías longitudinales, paralelas (4-4') en perfil de "U" normal o invertida, soldadas a dicha superficie inferior del tablero preferentemente por la base de la "U", aunque no es inconveniente que vayan a la inversa (4A) dotándolas de uñas pestañas en los bordes libres para permitir su soldadura. Estas guías tienen por misión no sólo reforzar al tablero sino permitir su apoyo sobre unos soportes de apoyo (10) en forma de "U" con aletas en sus bordes libres, que van soldados junto al borde superior, por la cara externa, de las piezas (5) que forman los costados de la mesa, de manera que dichas guías (4-4') encajen dentro del perfil en "U" de sus soportes (10), quedando debidamente sujeto este conjunto.

75

80

Los laterales de la mesa que conforman sus costados (5) están formados por unos cuerpos de planta oval alargada, de lados planos, constituidos por dos piezas de chapa cooperantes (11-12) una de ellas correspondiente a la parte interior (11) y otra a la exterior (12), que es algo más amplia que la otra y es la que lleva las secciones curvas extremas (6); la pieza interior (11) lleva un perfil apropiado para encajar dentro de la exterior (12) pero formando una unidad de superficie, y sus extremos son entrantes para permitir el acople interior de unas abrazaderas (7) encajadas en las curvas (6) extremas de estos costados; cuyas abrazaderas poseen unas orejetas taladradas para dar paso a un tornillo fijable con una rosca, interiormente (9) a tuerca, que en conjunto aprisionan los soportes tubulares que forman las patas de la

85

90



95

mesa, en aquéllas realizaciones de ésta en que sus costados no se apoyan directamente sobre el terreno.

100

Los cajones de este tipo de mesa, de los cuerpos laterales, van montados sobre unos bastidores de perfil angular (11A) formando un priema alargado de chapa, que presenta su base superior abierta, pero con unos travesaños (12B) de refuerzo, que arman el conjunto evitando que se pueda abrir por arriba y dando aspecto estético a su apariencia. Lateralmente, estos alojamientos para los cajones llevan unas guías de perfil en "U", puestas de costado,

105

longitudinal y paralelamente dispuestas, dentro de las que se deslizan otras guías cooperantes (15) de igual perfil, dispuestas en los cajones (14) y que tienen una longitud adecuada para que pueda salir el cajón por completo sin vencerse por falta de apoyo. En el extremo final, estas guías del cajón llevan unos topes para evitar que se salgan indebidamente.

110

El número de cajones de este tipo de mesa es variable así como su capacidad, según el uso a que se destine.

115

En el tipo de mesa desmontable, las guías (4B) situadas debajo del tablero (3) van sujetas mediante tornillos (T) al mismo, preferentemente tres tornillos junto a los bordes exteriores, y uno sólo junto a los bordes interiores, y montan, en este caso, sobre unos largueros (10A) que unen los dos cuerpos de cajones (M) de la mesa; los perfiles de estas guías, y los de los travesaños, son en "WU" y se provén para encajar mutuamente entre sí unos en otros, afianzándose su colocación y posicionamiento mediante unos tornillos pasantes fijados con tuercas (P) como puede apreciarse en las figs. 13, 14 y 15, especialmente en la 14.

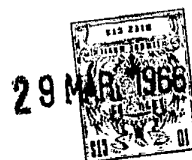
120

125

En esta realización, los cajones de la mesa llevan en cada ángulo inferior un perfil en "Z" con su aleta su-

324876

-6-



130

perior saliente lateralmente, para servir de apoyo y deslizamiento sobre unos pequeños rodillos de nylon o material similar (16) acoplados a unos soportes (18) situados en las caras internas de los cuerpos portacajones, habiendo por lo menos un par de estos rodillos por cada lado; ello permite un deslizamiento suave y silencioso del cajón.

135

Al final del recorrido de los cajones, en la pared interna del cuerpo en que éstos se alojan, va una pletina rectangular (17) articulada por uno de sus extremos, y que lleva una sección doblada a escuadra, que sirve de tope conjuntada con un saliente (18') de las guías de los cajones (18) que van dotadas de los rodillos antes citados, todo

140

ello correspondiente al punto extremo terminal del cajón, enganchando la parte acodada de la pletina (17) antes citada, en el saliente (18') de la pieza guía descrita. El número de cajones es variable, como es obvio señalar, según los tipos de la mesa, y sus cerraduras van en los costados interiores de los cuerpos portacajones, siendo cada cerradura general al grupo de cajones del mismo cuerpo.

145

Unos topes laterales previstos en la parte lateral delantera de los cajones (T) sirve para la falleba de esta cerradura que cierra la totalidad de los cajones de cada cuerpo de la mesa, hallándose estos topes lo suficientemente absorbidos en el costado interno de cada cajón para evitar que rocen con las paredes del cuerpo en que se alojan; la cerradura, como antes se ha dicho, funciona por sistema de falleba, en la cara interna de cada cuerpo de cajones junto al ángulo exterior del mismo, y es accionable por llave.

150

155

Las mesas pueden tener un lateral sólo formando un costado y un cuerpo de cajones al lado opuesto, o dos cuerpos de cajones, etc., etc., según las necesidades de



160 En los tipos de mesa en que el plano superior de la
misma se halle separado a cierta distancia de la base su-
perior de la mesa, se provén en ésta unas columnitas, ab-
sorbidas en los laterales de los cuerpos portacajones (C)
que tienen en su remate superior unas ventosas (V) sobre
165 las que se aplica la placa de cristal, quedando así debi-
damente fijada. Si estas piezas o planos superiores de
las mesas no son de cristal y están hechos, por ejemplo,
en fôrmica o material similar, entonces en su cara inter-
na, llevan unas plaquetas acopladas, que presentan en su
170 centro un tetón (19) que se aloja en el extremo superior
de los tubos que corman las columnitas (c) antes descri-
tas, quedando así fijado debidamente dicho tablero.

Finalmente sólo resta señalar que en la presente in-
vención caben cuantas variantes de realización y de deta-
175 lle sean posibles, dentro del cuadro general de lo descri-
to, sin que se altere la esencia de la misma, pudiéndose
fabricar su objeto en toda clase de materiales, tamaños
y formas apropiadas sin limitación.

- - - -

180 NOTA - Descrito suficientemente lo que antecede sólo
resta señalar que lo que se declara propio y nuevo del so-
licitante es lo contenido en las siguientes:

REIVINDICACIONES

185 1 - Perfeccionamientos en la construcción de muebles
de oficina, especialmente mesas, caracterizados por el
hecho de que se emplean molduras según módulos únicos, aun-
que de distintos tamaños según el del mueble, y que se ha-

324876

-8-



190 llan formadas por dos piezas en forma de "U" iguales y simétricas, acoplándose mediante tornillos y sirviendo para abarcar el tablero y el cristal dispuesto sobre el mismo.

195 2 - Perfeccionamientos, según reivindicación 1^a caracterizados porque el tablero de la mesa lleva pintada su superficie superior con pintura rugosa para permitir una circulación del aire, cuando se coloque encima el cristal, que permita la conservación de esta pintura, evitando su descomposición y permitiéndose así su fácil restauración en caso de necesidad.

200 3 - Perfeccionamientos, según reivindicaciones 1 y 2 caracterizados porque el tablero de esta mesa posee por su cara inferior un par de guías longitudinales, paralelas, en perfil de "U" soldada por el plano de su base al tablero, que sirven tanto para refuerzo del tablero como para permitir que se apoye éste sobre unos soportes en forma de "U" con aletas en sus bordes libres, que van soldados junto al borde superior de la cara externa de las piezas que forman los costados del mueble, de manera que las guías del tablero queden encajadas dentro del perfil en "U" de estos soportes.

210 4 - Perfeccionamientos, según reivindicaciones de 1 a 3 caracterizados porque los costados laterales de esta mesa están formados por unos cuerpos de planta oval, alargados y de lados planos, constituidos de dos piezas de chapa cooperantes, una de ellas correspondiente a la parte interna del costado, que es algo menor que la otra, correspondiente a la cara externa del mismo, y que lleva unas secciones formadas por planos curvos en sus extremos; llevando la pieza interior un perfil adecuado para encajar dentro de la exterior, formando una unidad de superficie, y teniendo sus extremos entrantes para dejar dos ventanas



220 por las que tienen salida las patas de soporte de la mesa.

225 5 - Perfeccionamientos, según reivindicaciones de 1 a 4 caracterizados porque dentro de estos huecos así formados van unas abrazaderas encajadas en las curvas extremas de los costados de la mesa, cuyas abrazaderas poseen unas orejetas que son atravesadas por tornillo y tuerca y sirven para apririonar los soportes tubulares constitutivos de las patas de la mesa.

230 6 - Perfeccionamientos, según reivindicaciones de 1 a 5 caracterizados porque los cajones de esta mesa, correspondientes por lo menos a uno de sus cuerpos laterales, van montados sobre unos bastidores de perfil en ángulo, formando un prisma alargado, de chapa, que presenta su base superior abierta, pero con unos travesaños de refuerzo que arman el conjunto evitando que se abar por arriba.

235 7 - Perfeccionamientos, según reivindicación 6 caracterizados porque estos alojamientos para los cajones, en sus planos laterales interiores, llevan unas guías de perfil en "U" tumbada, longitudinales, dentro de las cuales se deslizan otras guías cooperantes que encajan en las mismas y que van montadas en los costados de los cajones; siendo estas guías de ,os cajones de mayor longitud que éstos para permitir la salida total, sin que se venzan

245 8 - Perfeccionamientos, según reivindicaciones de 1 a 7 caracterizado por proveerse una mesa desmontable en la que las guías de la cara inferior del tablero van atornilladas al mismo y se montan sobre unos largueros provistos encima de los dos cuerpos de cajones de la mesa; siendo los perfiles de las citadas guías y de los travesaños, en forma de "U" encajando unos en otros afianzándose por tornillos con tuercas.

250 9 - Perfeccionamientos, según reivindicación 8 caracte-

324876

-10-



255

terizados porque los cajones de esta mesa llevan en sus ángulos inferiores, un perfil en "Z" longitudinalmente dispuesto, con su aleta superior saliente lateralmente para servir de apoyo y deslizarse sobre unos pequeños rodillos de material adecuado, de giro loco, acoplados a unos soportes situados en las caras interna de los cuerpos portacajones, habiendo por lo menos un par de estos rodillos por cada lado, permitiendo un deslizamiento suave y silencioso del cajón.

260

10 - Perfeccionamientos, según reivindicaciones 8 y 9 caracterizados porque al final del recorrido de estos cajones, en la pared interna del cuerpo en que se alojan va una pletina rectangular, articulada por un extremo y que en el extremo opuesto tiene una porción doblada a escuadra que sirve de tope, conjuntada con un saliente, provisto en las guías de los cajones en que van los rodillos antes citados, especialmente en el del final que corresponde al extremo interior del cajón.

265

270

11 - Perfeccionamientos, según reivindicaciones de 1 a 10 caracterizados porque unos topes previstos en la parte lateral delantera de los cajones, que quedan absorbidos para poder permitir su deslizamiento, sirven de alojamiento a unas fallebas de cerradura, que cierran la totalidad de los cajones de cada cuerpo lateral, accionándose por cerraduras previstas en la cara superior interna, junto al ángulo exterior, de los cuerpos portacajones.

275

280

12 - Perfeccionamientos, según reivindicaciones de 1 a 11 caracterizados porque para el tipo de mesa que lleva su plano superior separado de la base superior del cuerpo de la mesa, se proveen en éste unas barras tubulares que sobresalen de su superficie superior y que llevan unas ventosas en sus extremos libres para apoyo y sujeción del

29 MAR



crystal superior de la mesa.

285

13 - Perfeccionamientos, según reivindicación 12 caracterizados por el hecho de que siendo el tablero superior de la mesa de un material no vítreo, que no admita la sujeción por ventosa, llevará unas pletinas en los puntos coincidentes con las barras tubulares que lo soportan, cuyas pletinas llevan unos tetones que se introducen en el extremo superior de dichas barras, fijándose así el conjunto.

300

14 - PERFECCIONAMIENTOS EN LA CONSTRUCCION DE MUEBLES DE OFICINA.

305

- - - -

Todo según va descrito en esta memoria que consta de once hojas foliadas y escritas por una cara, con trescientas ocho líneas y dibujo anexo.

Madrid 29 marzo 1966

p.a.

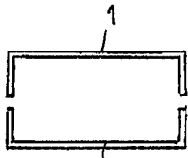


FIG. 1

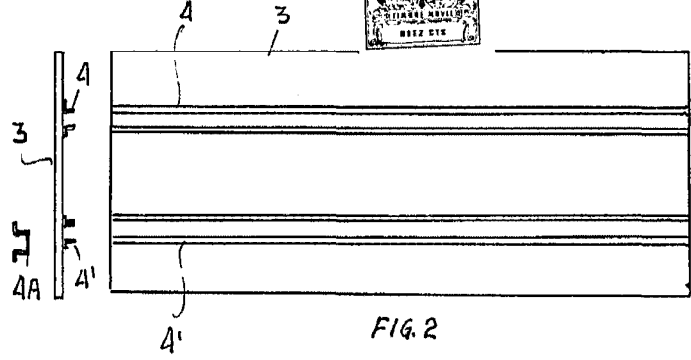


FIG. 2

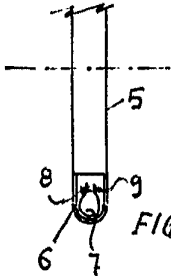


FIG. 4



FIG. 5

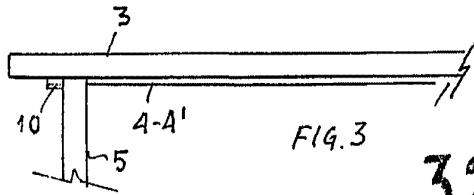


FIG. 3

324876

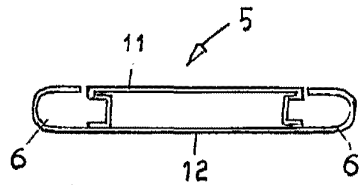


FIG. 6

FIG. 7

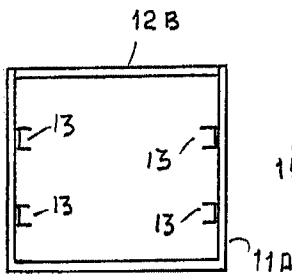


FIG. 8

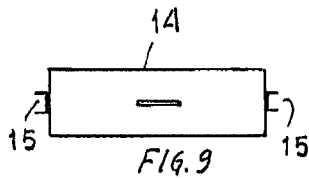


FIG. 9

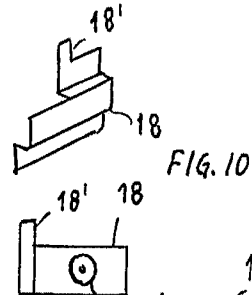


FIG. 10

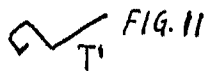


FIG. 11

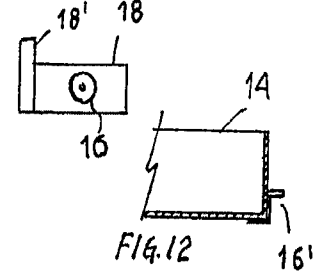


FIG. 12

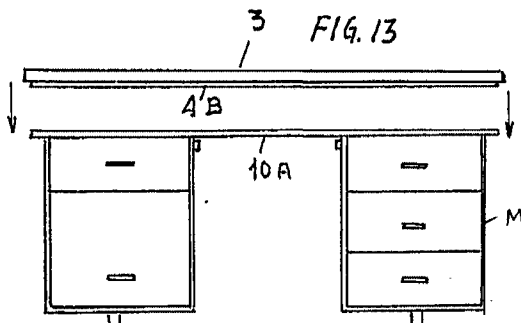


FIG. 13

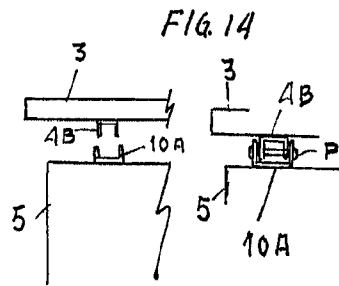


FIG. 14

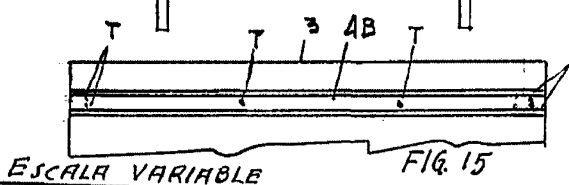


FIG. 15

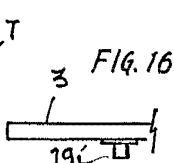


FIG. 16

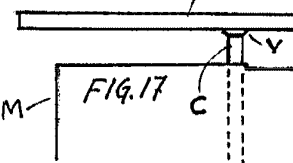


FIG. 17

MADRID 29 Marzo 1966

[Handwritten signature]