



29 M

324843

PATENTE DE INVENCIÓN

que por 20 años, para España y sus Posesiones, se solicita a favor de DON ARTUR FISCHER, de nacionalidad alemana, residente en TUMLINGEN (ALEMANIA), Kreis Freudenstadt por: "PERFECCIONAMIENTOS INTRODUCIDOS EN EL SISTEMA DE MONTAJE DE ELEMENTOS DE CONSTRUCCION!"

Memoria descriptiva

La invención concierne un sistema de montaje de elementos de construcción, preferentemente de un plástico elástico.

Los elementos de construcción llevan al menos, una espiga achaflanada que encaja en una ranura de forma correspondiente practicada en la parte contigua.

5

Con el fin de poder montar el mayor número posible de modelos en una placa de montaje con elementos de construcción y aumentar la posibilidad de composición de las piezas de construcción, se propone en la invención dotar la placa de montaje de hendiduras abiertas hacia su periferia, pudiendo introducirse en la misma ranura las espigas de los elementos de construcción o espárragos de ensamble simultáneamente desde arriba, desde abajo o también ra-

10

324843



- 2 -

dialmente.

15 La placa o, respectivamente, el disco puede estar dotado además de taladros, escotaduras y hendiduras, sirviendo los taladros para la introducción de espárragos cilíndricos y las entalladuras para la compensación de tolerancias de fabricación.

20 El estrechamiento de las ranuras exteriormente abiertas es formado según invención por salientes o nervios que, al introducirse los elementos de construcción u otros elementos de ensamble, se ciñen alrededor de los ensambles por espiga o espárrago cilíndrico.

25 En placas de montaje poligonales las hendiduras ensanchadas o, respectivamente, las ranuras achaflanadas pueden estar dispuestas en los lados longitudinales, mientras que la parte central puede ser empleada como alojamiento de espigas, taladros u otras perforaciones de modo que pueden ser aplicados aquí también elementos de construcción o piezas de ensamble.

30 En la construcción descrita estriba otra ventaja en que mediante espigas de ensamble que son introducidas en los espacios de las ranuras, pueden ensamblarse varias placas de montaje, tanto en sentido frontal como lateral, tan fijamente que pueden erigirse sobre tales placas base también construcciones que ocupan mayor espacio.

35 La placa de montaje según invención desde luego es utilizable también, cuando las posibilidades de enchufe existen sólo en un lado.

40 Como característica esencial hay que mencionar además, que la placa de montaje tiene aproximadamente el grueso de una espiga completa o de dos semiespigas de los elementos de construcción a introducir. De este modo pueden ensamblarse íntimamente también dos discos con elementos de construcción introducidos.

Con el fin de aumentar la posibilidad de empleo de este disco, se propone en la invención ^{dotar} este disco de montaje de una ranu-



ra periférica que puede tener sección redonda, angular o trapezoidal.
 45 Objeto de esta formación es emplear la placa base además como polea
 y aumentar de esta modo la posibilidad de composición de disco de mon-
 taje y elemento de construcción.

En el plano están ilustradas a título de ejemplo varias for-
 mas de realización del objeto de la invención, mostrando:

50 fig. 1 un disco redondo como placa de montaje con espárra-
 gos cilíndricos fijados radialmente y elemento de
 construcción;

fig. 2 una sección II-II según fig. 1;

55 fig. 3 el disco visto lateralmente, parcialmente seccio-
 nado, a lo largo de la línea de sección III-III se-
 gún fig. 1;

fig. 4 una placa de montaje rectangular vista en planta;

60 fig. 5 la placa de montaje, vista lateralmente, parcial-
 mente seccionada, con elementos de construcción
 introducidos;

fig. 6 la placa de montaje en vista frontal;

fig. 7 el disco de montaje con vista en planta y

fig. 8 el disco de montaje con vista lateral, parcialmente
 seccionado.

65 En fig. 1 está ilustrado un disco circular que lleva hen-
 diduras 2 que transcurren desde el exterior hacia el interior, en que
 pueden introducirse los cuerpos de construcción 3 o espárragos cilín-
 dricos 4, como elemento de ensamble o de construcción. La hendidura
 2 lleva (como se deduce de fig. 3) achaflanados 2a hacia uno o ambos
 70 lados, que hacen posible alojar, además de las espigas achaflanadas
 5, los elementos de construcción 3 por ambos lados, o respectivamen-
 te, alojar en ella a fricción espigas 4, piezas cruzadas o elemen-
 tos análogos. Las entalladuras 6 sirven para la compensación elásti-
 ca de tolerancia entre las piezas de construcción y la ranura hue-

324843



- 4 -

75 ca 2,2a en forma de hendidura.

En la placa de montaje 7 según figuras 4 hasta 6 las hendiduras ensanchadas o, respectivamente, las ranuras huecas 2,2a están dispuestas en el borde exterior de los dos lados longitudinales, es decir vertical al nervio central 7a. De este modo es posible desplazar los elementos de construcción 3 desde el exterior hacia el cen-
80 tro 7a de la placa de montaje 7, pudiendo ser puenteada la parte cen-
tral 7a por elementos de ensamble 8, de modo que prácticamente puede ser utilizada toda la superficie de la placa de montaje 7,7a, para la fijación de elementos de construcción desde ambos lados. Esto
85 es importante, por ejemplo, en la construcción de un carro para la aplicación de paredes sobre la parte superior y el montaje de ejes y ruedas sobre la parte inferior.

En la parte central 7a de la placa de montaje 7 pueden preverse además espigas 5 u orificios 9,10 en forma redonda o poligonal
90 que hacen posible introducir adicionalmente elementos de construcción 3 o espárragos 4. Para el ensamble de la parte frontal de la placa 7 pueden practicarse además una ranura 11 circular o taladros 11' o, respectivamente taladros 11" con ranura. Pueden ensamblarse fijamente además varias placas de montaje 7,7a mediante ensambles
95 simples o dobles, tanto en la parte frontal como transversal.

La placa de montaje garantiza pues alojar simultáneamente partes de construcción de distintas partes y además la unión de otras placas de montaje.

Una ventaja especial ofrece la ranura doble, cuando -co-
100 mo en fig. 5- los elementos de construcción pueden ser colocados exactamente uno opuesto a otro por sus bases mediante espigas 5' correspondientemente mas cortas o de forma adecuada o, respectivamente pueden deslizarse en la ranura doble una por delante de la otra.

105 El disco de montaje 21 ilustrado en fig. 7 lleva hendidu-



ras achaflanadas 22,22a que pasan desde el exterior hacia el interior, en las cuales pueden ser introducidas los elementos de construcción o espárragos cilíndricos (no dibujados) como elementos de ensamamble y de construcción. Los orificios 23 hacen posible la entrada de espárragos o cuerpos de construcción similares. Los orificios centrales 24 hacen posible la fijación del disco 21 sobre un cubo o eje de forma correspondiente.

Según la invención posee el disco 21 además una garganta periférica 25, de sección semicircular, en V o trapezoidal. Por esta formación moderna de la placa de montaje el disco 21 puede ser utilizado también como polea.

Descrita suficientemente la naturaleza y alcance de la presente invención, se hace constar que en la misma, podrán ser variables los materiales, dimensiones y en general aquellos otros detalles accesorios o secundarios que no alteren, cambien ni modifiquen la esencialidad propuesta.

Los términos en que queda redactada esta memoria son ciertos y fiel reflejo del objeto descrito, debiéndose tomar en un sentido mas amplio y nunca en forma limitativa.

125

REIVINDICACIONES

Se reivindica como de la propia y nueva invención la propiedad y explotación exclusiva de:

1a.-Perfeccionamientos introducidos en el sistema de montaje de elementos de construcción con espigas achaflanadas y ranuras de formas correspondientes, caracterizados por estar dotados de una placa de hendiduras abiertas que se ensanchan hacia la superficie periférica.

2a.-Perfeccionamientos introducidos en el sistema de montaje de elementos de construcción, según reivindicación 1a, caracterizados porque la placa posee taladros y/o espigas.

3a.-Perfeccionamientos introducidos en el sistema de montaje de elementos de construcción, según reivindicación 1a o 2a, caracterizados porque el grueso de la placa corresponde al grueso de una espiga



de ensamble o el de dos semiespigas de los elementos de construcción pertenecientes.

140 4ª.-Perfeccionamientos introducidos en el sistema de montaje de elementos de construcción, en especial según reivindicación 3ª, caracterizados porque en una placa de montaje con elementos de construcción se emplean en lugar de una espiga entera dos semiespigas situadas una opuesta a la otra y desplazables.

145 5ª.-Perfeccionamientos introducidos en el sistema de montaje de elementos de construcción, según reivindicación 1ª, caracterizados porque el estrechamiento de las hendiduras de la placa es formado por nervios o salientes que se cifien alrededor del cuello de la espiga de los elementos de construcción.

150 6ª.-Perfeccionamientos introducidos en el sistema de montaje de elementos de construcción, según reivindicación 1ª, caracterizados porque los nervios están dispuestos en ambos lados del disco.

7ª.-Perfeccionamientos introducidos en el sistema de montaje de elementos de construcción, según una de las reivindicaciones anteriores, caracterizados por estar practicadas perforaciones, también en la parte central, en forma redondo o poligonal.

155 8ª.-Perfeccionamientos introducidos en el sistema de montaje de elementos de construcción, según una de las reivindicaciones anteriores, caracterizados porque al lado de cada hendidura están dispuestas entalladuras para la compensación de tolerancias.

160 9ª.-Perfeccionamientos introducidos en el sistema de montaje de elementos de construcción, según una de las reivindicaciones anteriores, caracterizados por estar fabricada la placa de un plástico elástico y resistente, por ejemplo, de una poliamida.

165 10ª.-Perfeccionamientos introducidos en el sistema de montaje de elementos de construcción, según las reivindicaciones anteriores, caracterizados porque la placa es circular, estando dotada de una ranura periférica.

324843

- 7 -



170 11a.-Perfeccionamientos introducidos en el sistema de montaje de elementos de construcción, según reivindicación 10, caracterizados por que la sección de la ranura lleva forma trapezoidal, semicircular o angular.

12a. PERFECCIONAMIENTOS INTRODUCIDOS EN EL SISTEMA DE MONTAJE DE ELEMENTOS DE CONSTRUCCION:-

Consta la presente memoria descriptiva de siete hojas numeradas y mecanografiadas por una sola cara a las que se acompañan tres planos para su mejor comprensión.

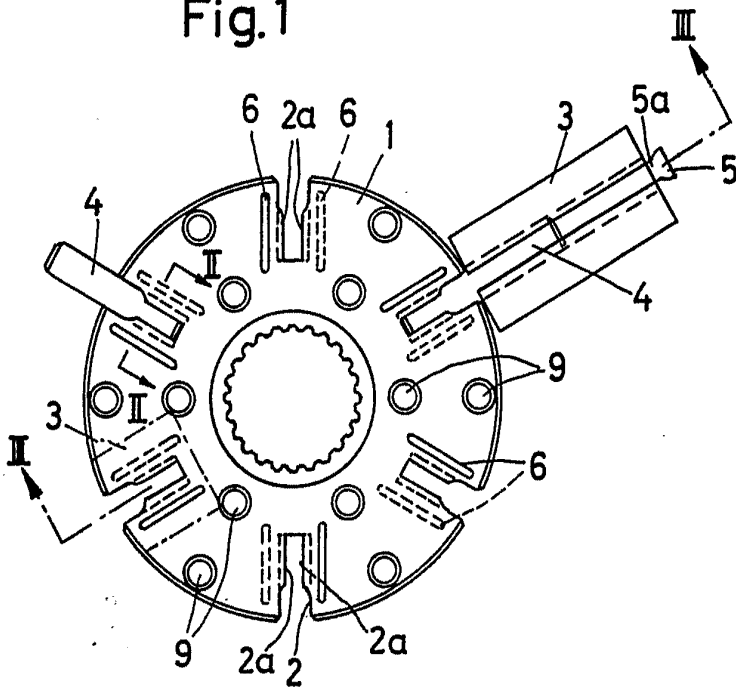
MADRID, 29 DE MARZO DE 1.966

RODOLFO DE LA TORRE ROSELLO
P. P.

José Pérez Collado



Fig.1



324843

Fig.2

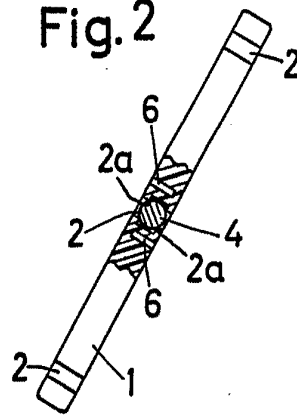
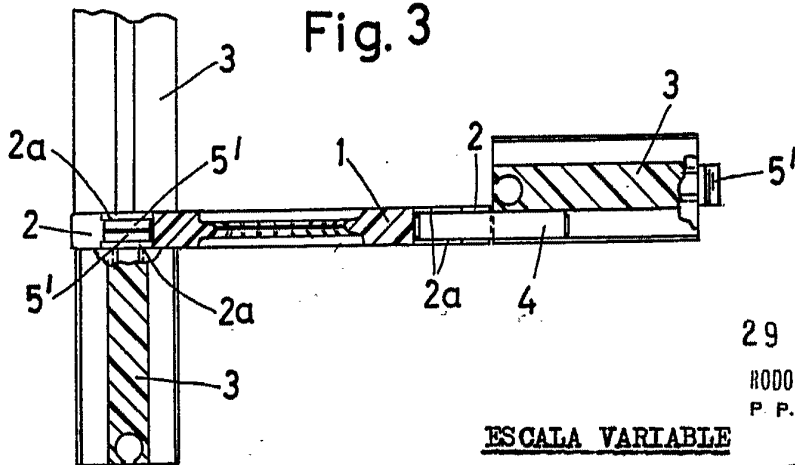


Fig.3



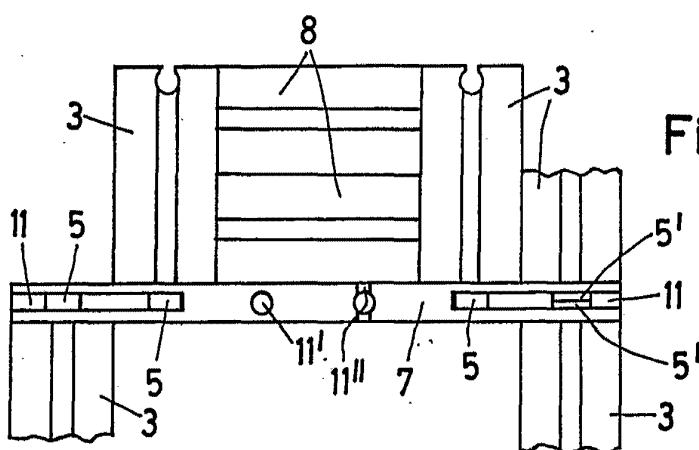
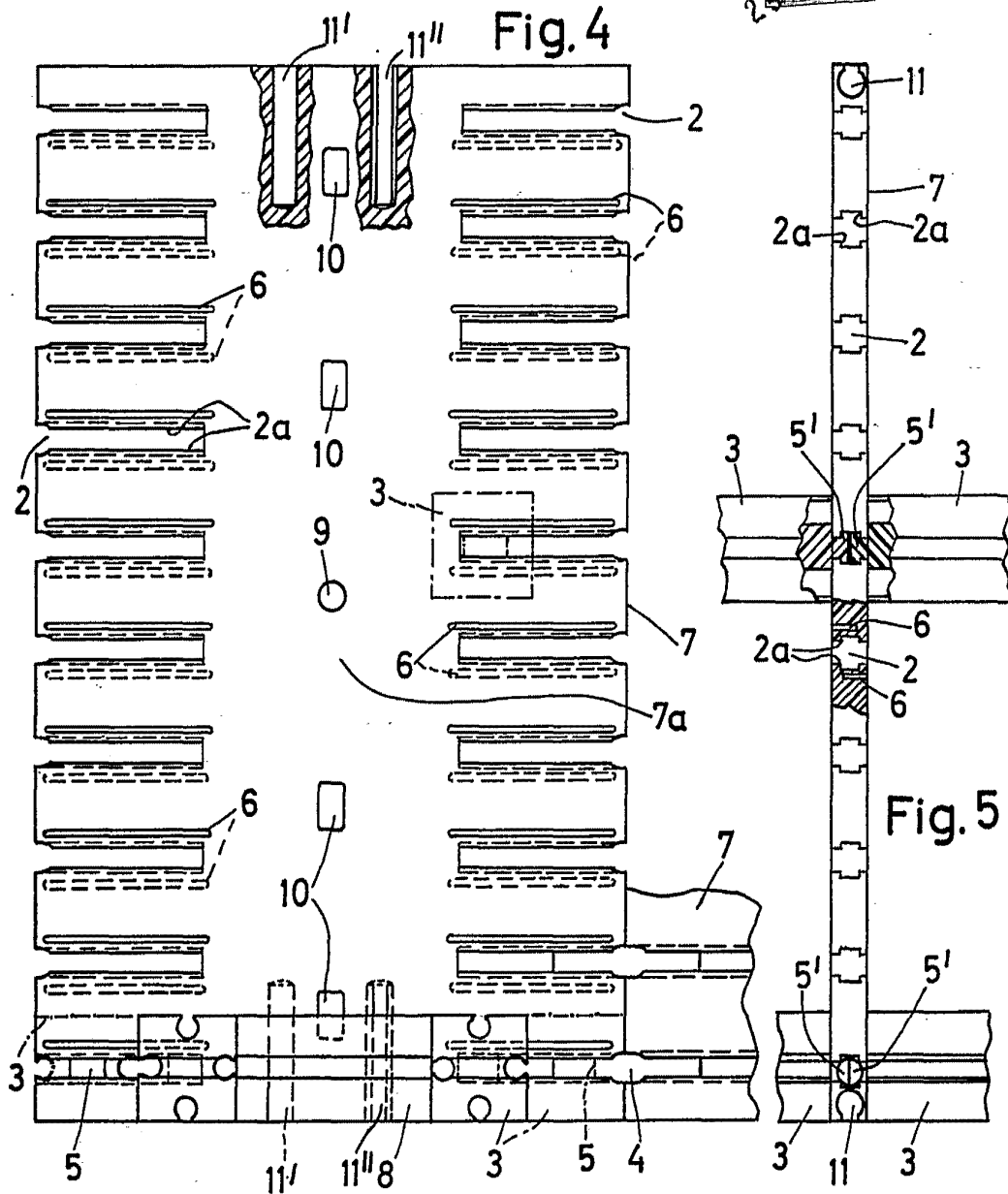
29 MAR. 1966

RODOLFO DE LA TORRE ROSELLO
P. P.

ESCALA VARIABLE

José Pérez Collado
José Pérez Collado

324843



ESCALA VARIABLE

29 MAR. 1966

RODOLFO DE LA TORRE ROSELLO
P. P.

[Handwritten signature]
José Pérez Collada

324843



Fig.7

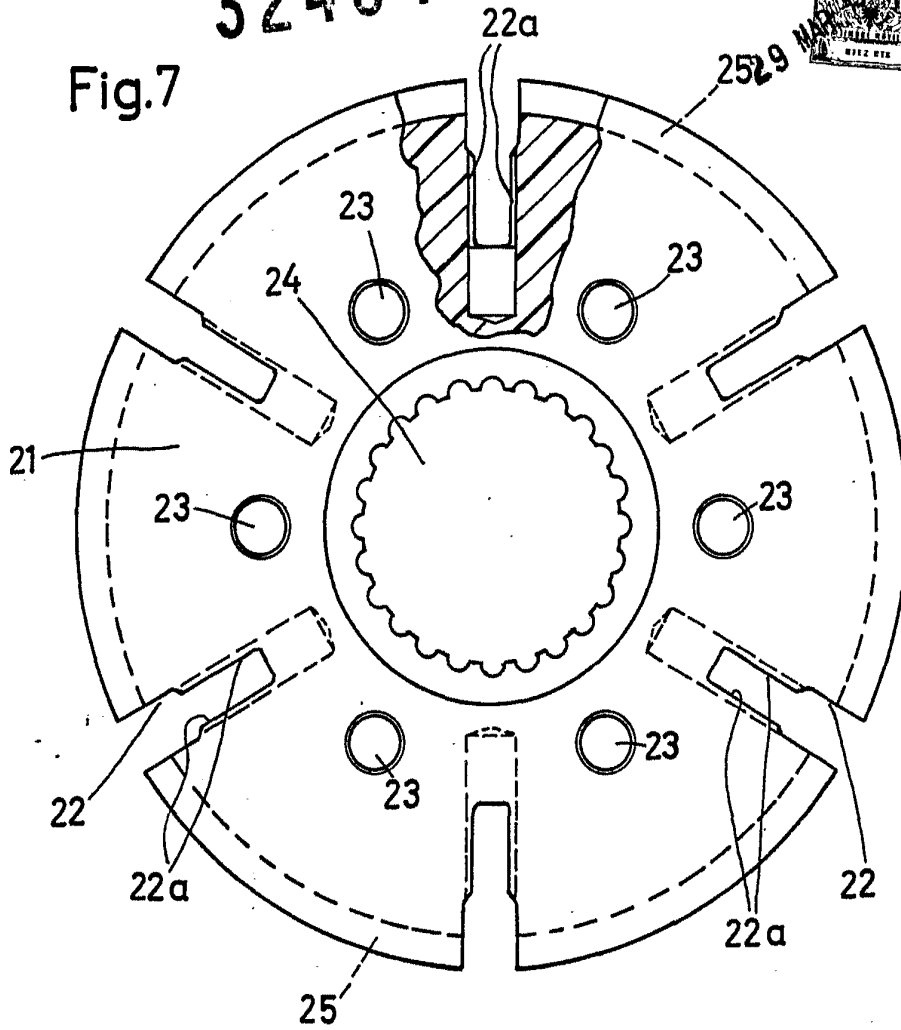
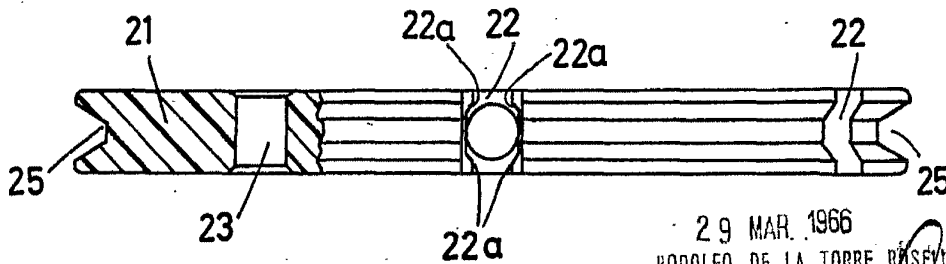


Fig. 8



ESCALA VARIABLE

29 MAR. 1966
RODOLFO DE LA TORRE ROSEZCO
P. P.

[Handwritten signature]
José Pérez Collado