



1966

324817

PATENTE DE INTRODUCCION

por 10 años

por "UNAS MEJORAS EN LA FABRICACION DE RELEVADORES ELECTRO-MAGNETICOS", a favor de D^a Palmira ZARZOSO Valero, de nacionalidad española, domiciliada en Barcelona, París, 135, 5^a, 2^a.

=====

MEMORIA DESCRIPTIVA

La presente Patente de introducción se refiere a unas mejoras introducidas en la fabricación de relevadores electro-magnéticos, las cuales se extienden a diversos aspectos constructivos y funcionales de dichos relevadores.

5. Como es sabido, la utilización de relevadores electro-magnéticos es cada día más frecuente en múltiples aparatos y máquinas industriales, así como en diversas instalaciones, siendo su misión, permitir el accionamiento de un interruptor mediante un impulso eléctrico sobre la bobina del relevador, pudiéndose
10. conseguir así un efecto de mando a distancia, puesto que por inducción magnética, es posible conseguir una fuerza mecánica lo suficientemente elevada para el accionamiento de los contactores móviles.

15. Las presentes mejoras se extienden tanto a la constitución de la armadura fija como a la constitución y montaje de la armadura móvil y asimismo, a la interrelación entre dicha armadu-



1966

324817

- 2 -

ra móvil y las plaquitas elásticas portadoras de los contactos móviles.

- Las presentes mejoras prevén la constitución de una base fija portadora de las conexiones eléctricas hacia el exterior en su superficie inferior y poseyendo salientes tanto para la fijación de la armadura fija, como para el montaje de las plaquitas elásticas portadoras de los contactores móviles y asimismo, los toques fijos para dichos contactores móviles. La bobina queda montada de modo invertido sobre el brazo horizontal de la armadura fija, la cual tiene simplemente una estructura en ángulo recto, llevando fijo el núcleo de la bobina y quedando retenida ésta por medio de una simple plaquita insertada en el extremo inferior del núcleo.

- La armadura móvil queda constituida simplemente por una placa basculante solicitada por un extremo mediante un resorte y que puede quedar sometida asimismo a la acción del núcleo de la bobina, actuando a través de un pequeño suplemento aislante, sobre las plaquitas elásticas portadoras de los contactos móviles, las cuales están fijas por un extremo de un modo rígido, mediante remaches, a la propia base del relevador, poseyendo en el otro extremo las puntitas de los contactos móviles, pudiendo encontrarse en dos posiciones estables, para una de las cuales establecen contacto con los contactos fijos, los cuales están montados en patillas porta-contactos fijadas asimismo en la propia base del relevador.

Para su mejor comprensión, se adjunta a título de ejemplo, un dibujo explicativo de las mejoras objeto de la presente Patente.

- La figura 1 es una sección longitudinal completa de un relevador que incorpora las presentes mejoras, siendo las figuras 2 y 3 sendas secciones transversales del mismo.



MAR. 1966

324817

- 3 -

La figura 4 es una sección por el plano de corte A-A de la figura 1.

- Tal como se representa en las figuras, las presentes mejoras comprenden la constitución de una base inferior de soporte -1- del relevador, la cual está dotada de elementos para soportar todas las piezas del relevador, poseyendo en su cara inferior las patillas -2- para las conexiones eléctricas así como los salientes -3- para su incorporación mediante tornillos u otro sistema, a un panel de aparellaje eléctrico, siendo característico de dicha base, el que posea en su cara superior un amplio saliente -4- destinado al alojamiento de los remaches pasantes -5- para las plaquitas portacontactos móviles y para la fijación del extremo inferior -28- de la armadura fija -6-. Dicha base posee además los salientes -7- que constituyen tope para los contactos móviles y asimismo los salientes -8- destinados a comportar las plaquitas portadoras de los contactos fijos.

- La armadura fija queda constituida por un elemento -6- simplemente en forma de ángulo recto, fijándose por su extremo -5- y llevando montada en el brazo horizontal -9-, una bobina -10- cuyo núcleo queda retenido por un tornillo -11- sobre el brazo -9-. La retención propiamente dicha de la bobina con respecto al núcleo se hace por medio de una plaquita elástica -12- que queda insertada en el extremo inferior del núcleo -13- de la bobina.

- La armadura móvil queda constituida por un simple puente laminar -14- basculando sobre el borde de una abertura practicada en la zona baja de la armadura -6- y recibiendo en su extremo la acción de un resorte antagonista -15-, mientras que por el otro extremo lleva montada una pieza aislante -16-, susceptible de actuar sobre las plaquitas portacontactos -17-,



AR. 1966

- 4 -

324817

- las cuales son de tipo laminar muy alargadas y dotadas de una inflexión -18- en una zona intermedia. Dichas plaquitas pueden quedar dispuestas en número variable, según el número de bornes que es preciso controlar y están fijadas a la base por medio de
5. los remaches -5-. Por sus extremos libres comportan las puntas del contacto móvil -19- las cuales pueden ocupar dos posiciones estables, una de ellas en contacto con los salientes -7- y la otra, en contacto con las puntas del contacto fijo -20-, las cuales están montadas en plaquitas -21- y -22-, figura 4, fijadas
10. a su vez por medio de remaches -23- y -24-, a sendos salientes -8- de la base.

- Mediante esta constitución, se comprende que el conjunto de elementos queda montado de un modo muy simple en la base del relevador, la cual recibe posteriormente una tapa de cubrición -25- dotada en su parte baja de un perfil cóncavo -26- de forma conjugada al perfil -27- del borde de la base, por lo menos en la zona de coincidencia, es decir en uno de los lados de la tapa, lo cual permite su montaje por simple presión.
- 15.

- Todo cuanto no afecte, altere, cambie o modifique la esencia de las mejoras descritas, será variable a los efectos de la actual Patente.
- 20.

N O T A.

- Se reivindica como objeto de esta Patente de introducción:
25. 1.- Unas mejoras en la fabricación de relevadores electro-magnéticos, caracterizadas por comprender la constitución de una placa de base en material aislante la cual comporta salientes en una de sus caras para el montaje del relevador en una base fija y asimismo las plaquitas de embornado, comportando por la otra cara, un amplio saliente para el montaje de la armadura fija y de
30. las plaquitas portadoras de los contactos móviles, como asimismo



AR. 1966

- 5 -

324817

- los topes para limitación de posición de dichos contactos móviles y salientes portadores de los contactos fijos con intermedio de plaquitas remachadas a la propia base y que se encuentran en oposición con respecto a los topes fijos de posición de los contactos móviles.
5. 2.- Las propias mejoras según la reivindicación 1, caracterizadas por la constitución de la armadura móvil en forma de un elemento angular fijado por el extremo de uno de sus brazos en la base de sustentación del relevador y poseyendo en el otro brazo horizontal, medios para la fijación del núcleo de una bobina, la cual está encajada en dicho núcleo y retenida por medio de una plaquita insertada en la parte baja del propio núcleo.
10. 3.- Las propias mejoras según la reivindicación 1, caracterizadas porque la armadura móvil queda constituida por una simple placa laminar basculando sobre el borde de una abertura de la armadura fija y quedando solicitada por un extremo mediante un resorte antagonista mientras que por el otro posee una pieza aislante que actúa, por sollicitación de la bobina, sobre las laminillas elásticas portadoras de los contactos móviles, las cuales están fijadas por un extremo a la base del relevador y por el otro comportan las puntas del contacto móvil que basculan entre dos posiciones estables, para una de las cuales establecen contacto con el tope inferior posicionador y para la otra, establecen contacto con las puntas del contacto fijo montadas en sendas plaquitas solidarias de la base aislante.
15. 20. 25.

Sean cuales fueren las circunstancias que concurren en la esencialidad de la Patente de introducción definida en las anteriores reivindicaciones, cuyo objeto es:

- 4.- "UNAS MEJORAS EN LA FABRICACION DE RELEVADORES ELECTRO-MAGNETICOS".
- 30.

Consta la presente memoria de seis hojas foliadas,



1966

- 6 -

324817

mecanografiadas por una sola cara y de los dibujos unidos a la misma.

Barcelona, 21 MAR. 1966

P.A. de D^a Palmira ZARZOSO Valero,

320017

21 MAR 1953



A-A

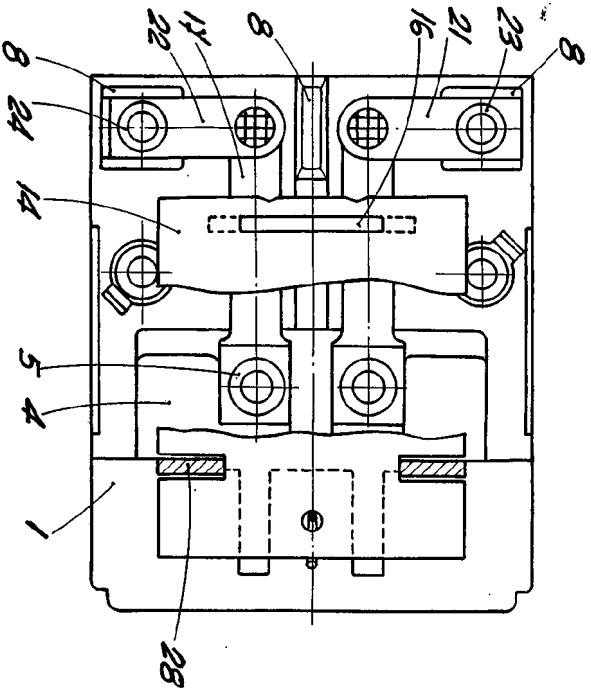


FIG. 4

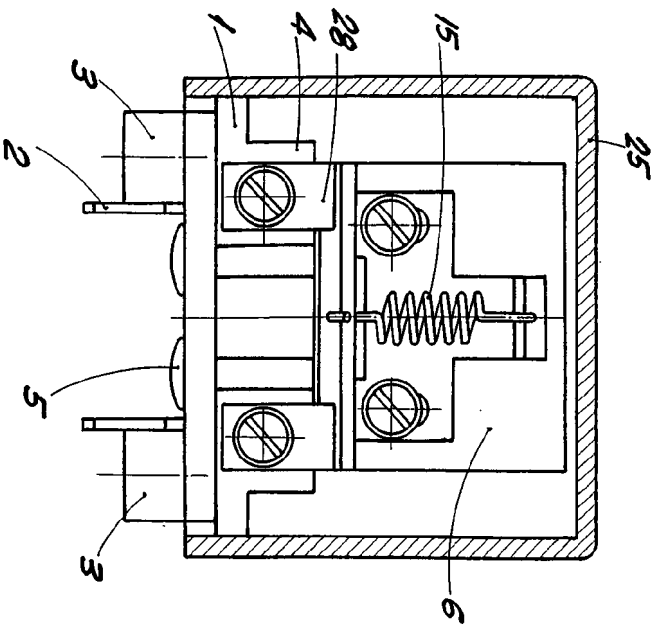


FIG. 3



324817

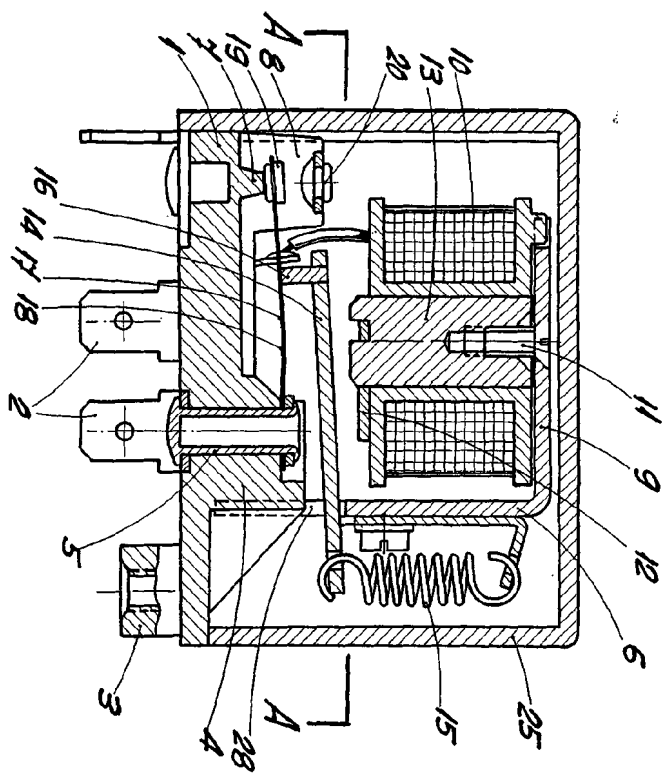


FIG. 1

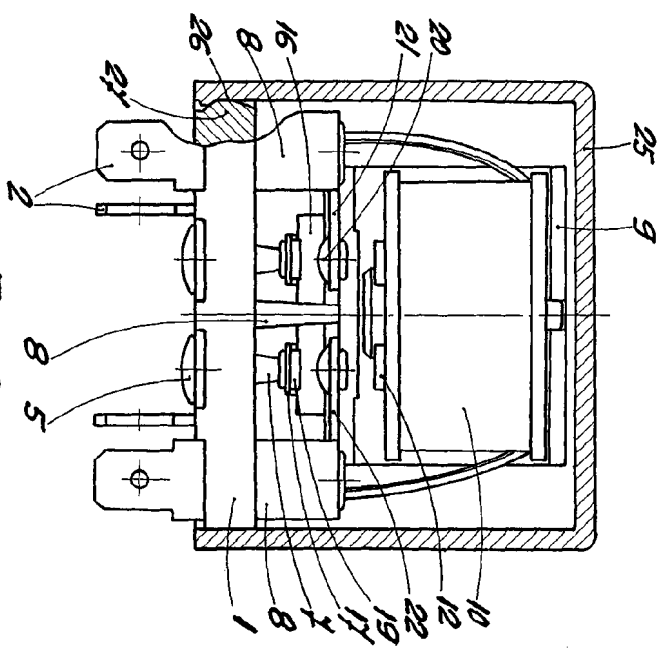


FIG. 2

ESCALA VARIABLE

BARCELONA
P. A.

