



1966

324750

324750

PATENTE DE INTRODUCCION

por 10 años

por "UNAS MEJORAS EN LA FABRICACION DE LAVADORAS ELECTRICAS Y SIMILARES", a favor de DOMAR, S.A., de nacionalidad española, domiciliada en Barcelona, Zamora, 60.

=====

MEMORIA DESCRIPTIVA

La presente Patente de introducción se refiere a unas mejoras en la fabricación de lavadoras eléctricas y concretamente, de los muebles envolventes de las mismas, habiendo sido dadas a conocer dichas mejoras en el extranjero, aportando notables ventajas sobre los sistemas actualmente conocidos de fabricación de dichos aparatos domésticos.

Como es sabido, la automatización y en general la mayor complicación de las funciones que se desean cubrir con los aparatos electrodomésticos, reporta asimismo una creciente complejidad en el control de los mismos, requiriendo una serie de aparatos de control para que el aparato pueda desempeñar de un modo automático el conjunto de funciones que se desea, con una secuencia determinada.

La necesidad de dotar de conjuntos de mando y regulación cada vez más complejos a dichos aparatos domésticos, ha requerido también nuevas tendencias en cuanto a diseño de los pro-



AR. 1965

324750  
324750

- 2 -

pios aparatos, teniendo en cuenta la necesidad de alojar en los mismos dicho conjunto de órganos de mando y control.

- Las presentes mejoras van encaminadas precisamente a permitir un alojamiento y sujeción ventajosos para el conjunto
5. de aparatos de mando y control que forman parte de las máquinas lavadoras eléctricas y otros aparatos similares, permitiendo además industrializar de modo satisfactorio las envolventes de dichos aparatos en la medida que corresponde al alojamiento del conjunto dicho de órganos de mando y control.
  10. Las presentes mejoras se refieren a la constitución de la envolvente del aparato de modo que la parte superior del mismo, usualmente fija, sea giratoria alrededor de un eje determinado en una de las aristas del mueble, permitiendo bascular a una pieza superior de cierre la cual posee como característica esencial el poseer los alojamientos y salientes necesarios, no solamente para el montaje de todos los órganos de mando y control, sino también los que se refieren a las funciones de apoyo y giro de la propia pieza. Todos los salientes y alojamientos quedan constituidos en la cara inferior de la pieza basculante, de modo
  15. que el conjunto de aparatos de mando y control quedan alojados en dicha cara inferior, no siendo por lo tanto visibles exteriormente y quedando en una posición resguardada. La pieza de cierre posee los necesarios orificios para el montaje de aparatos de control que deban exhibir al exterior un cuadrante de abertura o
  20. bien un mando de accionamiento manual.
- Las presentes mejoras prevén que el conjunto superior de cierre quede constituido en material sintético, por ejemplo poliester con fibra de vidrio, por moldeo en una sola pieza, consiguiendo por lo tanto una industrialización muy apreciable de
30. la fabricación de los muebles de dicho tipo de aparatos electrodomésticos.



1966

324750

- 3 -

Para su mejor comprensión, se adjuntan a título de ejemplo, unos dibujos explicativos de las mejoras objeto de la presente Patente.

La figura 1 corresponde a una vista en alzado de una máquina lavadora que incorpora las presentes mejoras, correspondiendo las figuras 2 y 3, a sendas vistas en alzado lateral y en planta del propio aparato.

La figura 4 muestra la disposición pivotante del conjunto superior de cierre afectado por las presentes mejoras.

10. Las figuras 5 y 6 son secciones por los planos de corte B-B y A-A de la figura 3.

Tal como se representa en las figuras, las mejoras objeto de la presente Patente estriban en un modo esencial en constituir el mueble -1- de un aparato electrodoméstico, preferentemente una lavadora, de modo que la parte superior -2- del mismo integre una pieza o conjunto separable del cuerpo, mediante un sistema de charnelas o eje giratorio -3-, pudiendo dejar, en estas circunstancias, al descubierto la parte interna de la lavadora o aparato electrodoméstico. Es esencial según las presentes mejoras, que la pieza de cierre -2- quede constituida por moldeo mediante poliéster y fibra de vidrio u otros medios, integrando un conjunto único, en el que se distingue una pestaña lateral -4- que se extiende a toda su longitud y que está dirigida hacia abajo, teniendo por misión efectuar el cierre con respecto a las redes frontales del mueble -1- y con referencia a sus bordes superiores -5-.

Es esencial que la pieza -2- posea, por el propio procedimiento de moldeo, los alojamientos y salientes necesarios en su cara inferior, de modo que se puedan montar otros dos aparatos de mando y control que requiera la máquina, representándose en la figura 5, la existencia de múltiples salientes -6-, -7-,



MAR. 1966

324750

- 4 -

- 8- y -9-, que cumplen las diferentes funciones necesarias tanto para el montaje de diferentes componentes de mando y control, como para las funciones de tope y de montaje de la pieza de cierre. Dichos salientes se distinguen en varios tipos principales,
5. siendo el primero de ellos, el tipo de salientes de base activa plana, tal como el saliente -6-, el cual es apto para el montaje de ciertos elementos de mando y control -10-, existiendo otros salientes del tipo de -7-, de forma cóncava o en general compleja para el alojamiento de aparatos -11-, así como otros salientes
  10. del tipo de los numerados -8-, para el alojamiento entrante de otros aparatos o elementos de control -12-. Asimismo, dichos salientes pueden tener misión exclusiva de tope, tal como los representados con el numeral -9-.

- De igual modo, las presentes mejoras prevén la consti-
15. tución de aberturas pasantes del tipo de la numerada -13- en la figura 6, siendo esencial que dicha abertura posea una pequeña pestaña -14- que se extiende a toda su longitud y que está dirigida hacia abajo, permitiendo el alojamiento en la abertura resultante de cierto tipo de aparatos que comportan una esfera o
  20. cuadrante graduados para control visual del aparato electrodoméstico.

- Como se comprende, mediante la constitución de elementos dicha se facilita no solamente la fabricación muy rápida y simplificada de la carcasa envolvente del aparato electro-
25. doméstico, sino también se simplifica de modo muy notable el montaje de los distintos aparatos con respecto a la carcasa envolvente, permitiendo que todos los órganos de mando y control puedan quedar alojados con las separaciones y sujeciones debidas sin necesidad de recurrir a montajes complicados o a utilizar estruc-
  30. turas poco estéticas para el mueble envolvente, Asimismo, mediante la aplicación de las presentes mejoras, se facilita de un mo-



1965

324750

- 5 -

do notable la reparación de los órganos de mando y control de un aparato electrodoméstico.

Todo cuanto no afecte, altere, cambie o modifique la esencia de las mejoras descritas, será variable a los efectos  
5. de la actual Patente.

N o t a.

Se reivindica como objeto de esta Patente de introducción:

- 1.- Unas mejoras en la fabricación de lavadoras eléctricas y similares, caracterizadas por comprender la constitución de una  
10. pieza de cierre superior de la carcasa envolvente de la lavadora por moldeo de material sintético, comportando una superficie superior plana dotada de un reborde periférico dirigido perpendicularmente hacia abajo y que cierra el intersticio existente  
15. entre los bordes altos del mueble y el propio conjunto moldeado, el cual posee en su cara inferior múltiples salientes y alojamientos para el montaje y acoplamiento de los diferentes órganos de mando y control de la lavadora, los cuales quedan invisibles en la posición de uso y suficientemente resguardados.
20. 2.- Las propias mejoras según la reivindicación 1, caracterizadas por la disposición de aberturas pasantes en la superficie de la pieza superior de cierre de la carcasa envolvente, las cuales están rebordadas en pestañas, que se extienden a toda su longitud y que están dirigidas hacia el interior de la pieza de cierre,  
25. la cual está dotada de medios de giro alrededor de un eje horizontal coincidente con una de las aristas de la carcasa envolvente del aparato.

Sean cuales fueren las circunstancias que concurren en la esencialidad de la Patente de introducción, definida en las anteriores reivindicaciones, cuyo objeto es:  
30.

3.- "UNAS MEJORAS EN LA FABRICACION DE LAVADORAS ELECTRICAS Y



- 6 -

324750

SIMILARES".

Consta la presente memoria de seis hojas foliadas, mecanografiadas por una sola cara y de los dibujos unidos a la misma.

5.

Barcelona, 16 MAR. 1966

P.A. de DOMAR, S.A.

mo.

DOMAR, S. A.

324750

HOLA ÚNICA



9 MAR 1951

324750

324750

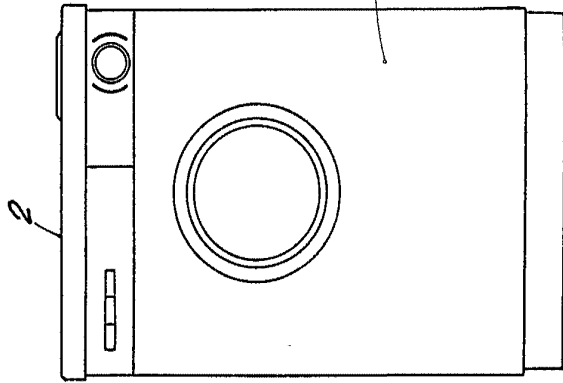


Fig. 1

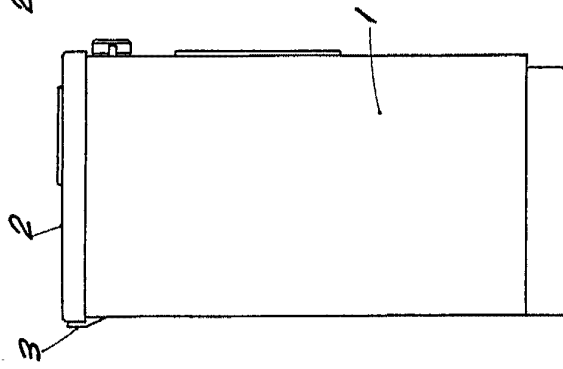


Fig. 2

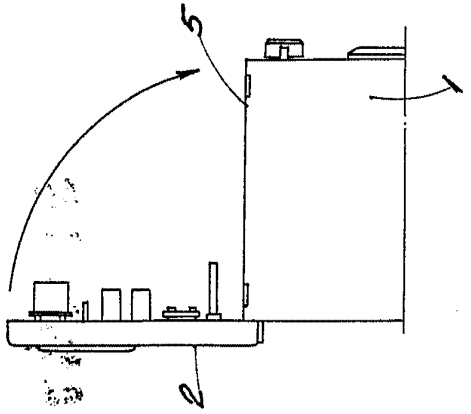


Fig. 4

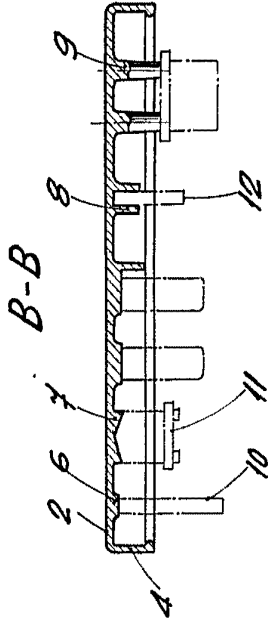


Fig. 5

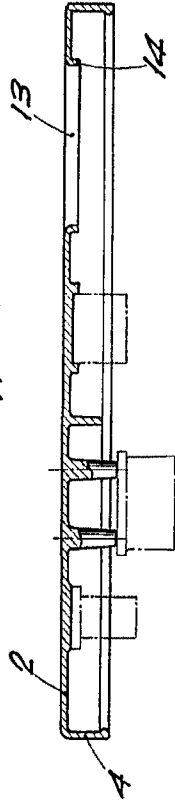


Fig. 6

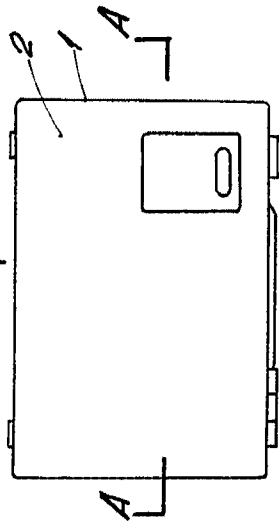


Fig. 3

ESCALA VARIABLE

BARCELONA  
P. A.  
*[Signature]*

DOMAR, S. A.

31 80

324750

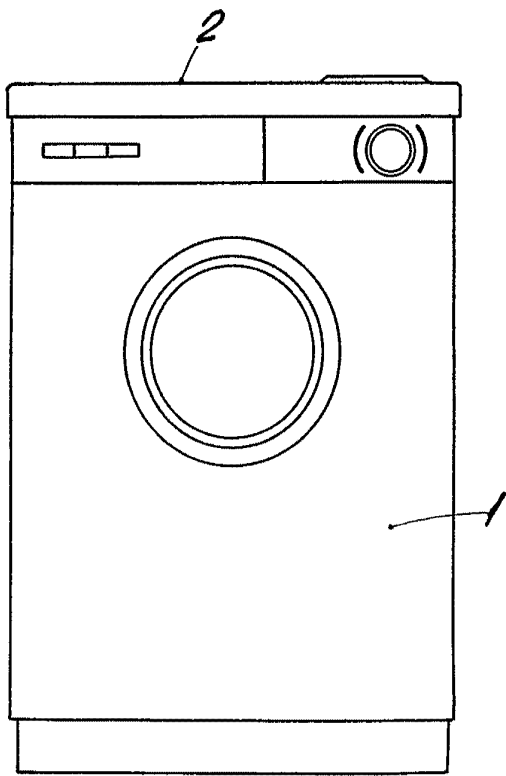


Fig. 1

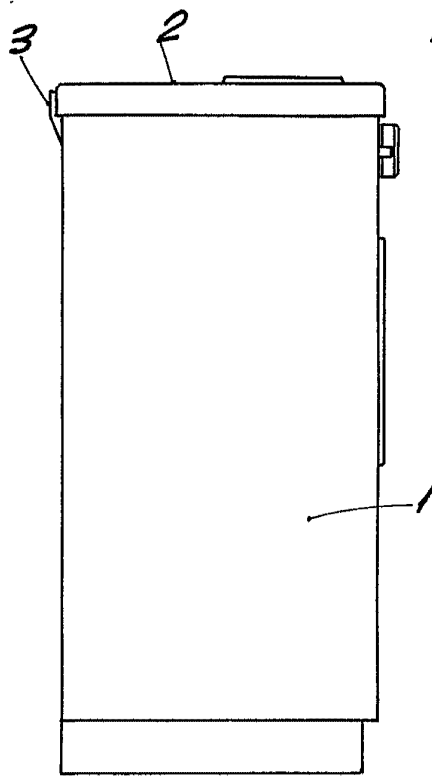
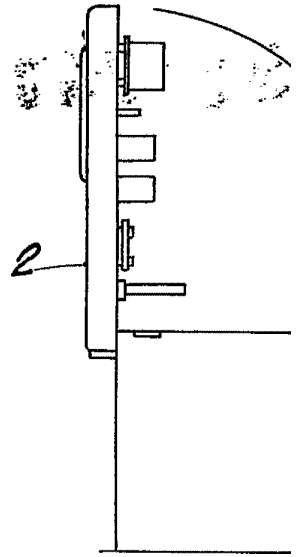


Fig. 2



Fig

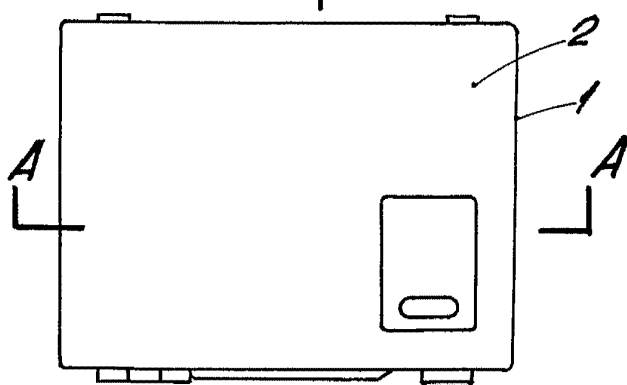
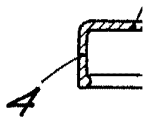


Fig. 3



ESCALA VARIABLE

324750

HOJA ÚNICA

324750



6 MAR 1966

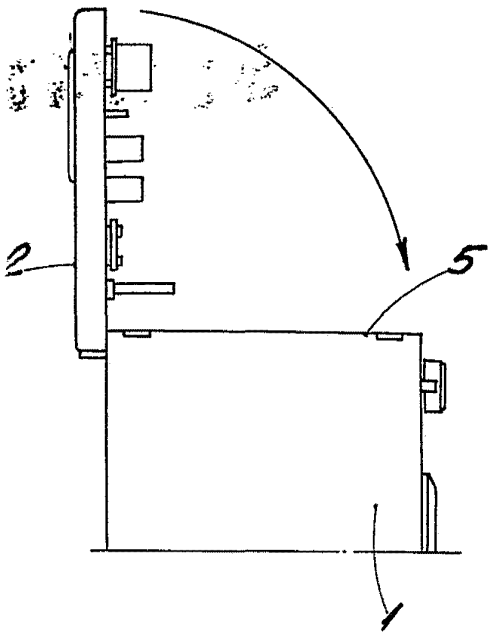


Fig. 4

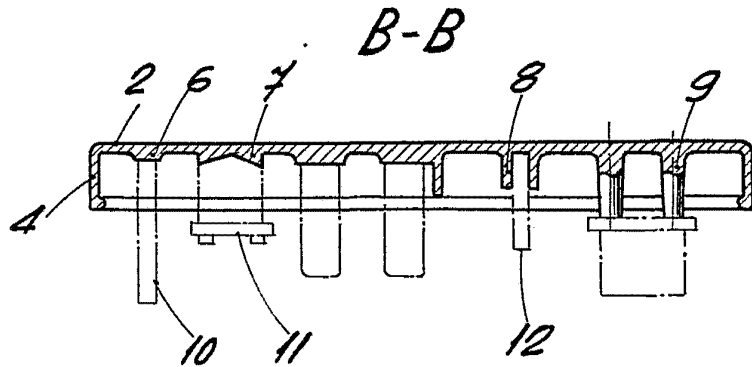


Fig. 5

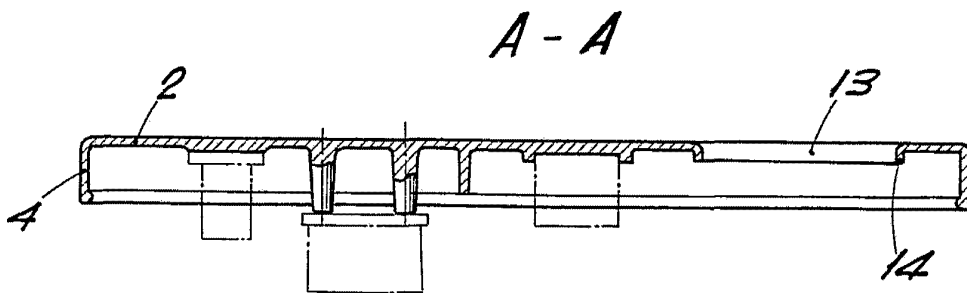


Fig. 6

BARCELONA  
P. A.