

324633

OG. 13.324.-MI



24

324633

PATENTE DE INTRODUCCION

MEMORIA DESCRIPTIVA

Sobre:

" PERFECCIONAMIENTOS EN LA CONSTRUCCION DE CAJAS DE COMPARTIMENTOS VARIABLES "

Solicitante: Don Germain AUBERT, de nacionalidad francesa, domiciliado en Route du Lac, VALREAS (Vaucluse) Francia.

324633

24 M



La presente invencion se refiere a las cajas de compartimentos variables para la clasificacion de objetos tales como piezas mecánicas.

- Uno de los fines de la invención es obtener una
5. caja de este tipo de fácil fabricación y económica pero no obstante robusta, que permita realizar compartimentos de diferentes dimensiones, según las necesidades, y modificar a voluntad su dimensión de un modo fácil y rápido, sin recurrir a herramientas y sin que haya necesidad de proceder
 10. a realizar operaciones de atornillado o de clavado, ni prever muescas sobre los bordes o el fondo de la caja.

- La caja según la invención, está compuesta esencialmente por un cuerpo dotado de un fondo, dos paredes longitudinales paralelas y dos paredes terminales, un do-
15. ble fondo constituido por una serie de secciones susceptibles de deslizarse paralelamente con relación a sí mismas entre las paredes longitudinales del cuerpo y yuxtapuestas lado a lado por sus cantos sobre la longitud del cuerpo, y separaciones amovibles constituidas por paredes susceptibles
 20. de ser intercaladas y mantenidas cada una entre los cantos de dos secciones contiguas del doble fondo, habiéndose previsto unos medios para impedir que se deslicen dichas secciones del doble fondo y dichas separaciones, una vez montadas, en la dirección perpendicular al fondo del cuerpo.

25. Dichos medios pueden estar constituidos por un rebajo previsto sobre la cara interna de las paredes longitudinales del cuerpo, a lo largo del borde superior de las mismas.

30. Este rebajo puede estar constituido por un pliegue del borde superior de las paredes longitudinales

324633



del cuerpo.

Los bordes longitudinales de las secciones de doble fondo pueden penetrar en el fondo de dicho repliegue de las paredes longitudinales del cuerpo.

5. Las paredes constituyentes de las separaciones amovibles pueden comprender, en la parte superior de sus bordes verticales, unos rebajos que tropiezan cuando están montadas en su sitio, contra el borde inferior del repliegue de las paredes longitudinales del cuerpo.

10. Por lo menos una de las paredes terminales del cuerpo puede ser móvil para permitir sacar el extremo correspondiente del cuerpo y alojar en el mismo las secciones del doble fondo y las separaciones, unas después de otras en el orden deseado para formar compartimentos de distintas dimensiones.

15. Otro fin de la invención es reducir el frotamiento de las secciones del doble fondo contra el fondo de la caja cuando se desea desplazarlas, manteniendo al mismo tiempo una cierta rigidez en dichas secciones. En efecto, para que las secciones del doble fondo no puedan escaparse, una vez montadas, en una dirección perpendicular al fondo de la caja, es necesario que se apoyen sobre éste y, cuando se desea desplazarlas longitudinalmente en la caja se ejerce una presión sobre éstas secciones con el fin de aumentar el frotamiento.

20. Con tal fin las secciones del doble fondo comprenden por lo menos un nervio que sobresale de su cara vuelta el fondo de la caja y destinado a apoyarse sobre dicho fondo, estando dispuesto dicho nervio paralelamente a las paredes longitudinales de dicha caja.

30.

324633

24



Preferentemente, las secciones del doble fondo comprenden dos nervios dispuestos simétricamente a ambos lados del plano vertical, longitudinal central de la caja.

- Otro fin de la invención es facilitar el montaje
5. y desmontaje de las secciones de doble fondo en la caja gracias a la elasticidad de dichas secciones; con tal objeto, las secciones del doble fondo comprenden, sobre su borde superior, una ranura horizontal en la que penetra un repliegue horizontal interno del borde superior de las paredes longitudinales de la caja.
- 10.

- Otra finalidad de la invención es facilitar la introducción de las separaciones. Con tal objeto, las partes superiores del canto vertical de las secciones del doble fondo comprenden un bisel, el bisel de uno de los cantos verticales de una sección forma, con el bisel del canto vertical de una sección adyacente, una muesca en forma de V, en la que se puede alojar fácilmente una separación que puede comprender además un borde inferior estrechado.
- 15.

- Finalmente, se puede prever un órgano elástico que se apoya sobre una de las paredes terminales de la caja tendiendo a aplicar unas contra otras, por su canto, las secciones del doble fondo y las separaciones alojadas en la caja.
- 20.

- Seguidamente se va a describir la invención haciendo referencia a una forma de ejecución, dada exclusivamente a título de ejemplo y representada en los dibujos, adjuntos en los que:
- 25.

- La Figura 1 es una vista en perspectiva del cuerpo de la caja con su pared terminal anterior representada separada.
- 30.

324633

24



La Figura 2 es una vista en perspectiva de una sección del doble fondo.

La Figura 3 es una vista en perspectiva de una pared de separación.

5. La Figura 4 es una vista en perspectiva de una variante de una pared de separación.

La Figura 5 es una vista en perspectiva de la caja equipada con su doble fondo y paredes de separación.

10. La Figura 6 es una vista en perspectiva de una caja con compartimentos variables, según otra variante de realización.

La Figura 7 es una vista en corte según la línea VII-VII de la Figura 6.

15. La Figura 8 es una vista en perspectiva de una sección de doble fondo según un modo de realización.

La Figura 9 es una vista análoga a la Figura 8, según una variante de realización.

20. Las Figuras 10, 11, 12 y 13 son vistas en perspectiva de las separaciones según varios modos de realización.

La caja representada está realizada en chapa. Está compuesta por un cuerpo 1 (ver la Figura 1) que tiene un fondo 2, dos paredes longitudinales paralelas 3, una pared terminal posterior fija 4 y una pared terminal anterior amovible 5, un doble fondo (ver las Figuras 2 y 5) constituido por una serie de secciones 6 en arco de círculo y paredes de separación simples 7 (ver la Figura 3) o dobles 7' (ver la Figura 4).

25.

30. El borde superior 8 de las paredes longitudinales del cuerpo 1 está doblado hacia el interior de dicho

324633



5. cuerpo, y los bordes superiores 9 de las secciones del doble fondo penetran en el fondo del pliegue así constituido. Las secciones 6 del doble fondo pueden deslizarse por consiguiente paralelamente así mismas entre las paredes longitudinales 3 del cuerpo y yuxtaponerse lado a lado por sus cantos sobre la longitud del cuerpo, sin poder deslizarse en la dirección perpendicular al fondo del cuerpo.

10. La forma de las paredes de separación 7 ó 7' corresponde a la sección del cuerpo 1. Estas paredes de separación 7 ó 7' comprenden, en la parte superior de sus bordes verticales, unos salientes 10 destinados a apoyarse, cuando están montadas en su sitio, contra el canto inferior de los bordes doblados 8 de las paredes longitudinales 3 del cuerpo.

15. Se observa que, estando la pared anterior amovible 5 separada del cuerpo 1, se puede alojar en el mismo, por su extremo anterior así despejado sucesivamente y en cualquier orden elegido, las secciones 6 de doble fondo y las paredes 7 ó 7' de separación, manteniéndose entonces
20. estas últimas en la posición vertical entre los cantos de dos secciones contiguas 6 de doble fondo y retenidas en el interior del cuerpo 1 por la disposición de los salientes 10 debajo del borde doblado 8 de las paredes longitudinales del cuerpo. Intercalando entre cada pared de separación
25. ción 7 ó 7' y entre éstas y las paredes terminales 4 y 5 del cuerpo una o más secciones 6 de doble fondo, se obtienen unos compartimentos de diferentes dimensiones.

30. Una reserva de paredes de separación puede quedar contra una de las paredes terminales del cuerpo, preferentemente en el extremo anterior amovible 5, con el fin de

324633



poder modificar en todo momento, a voluntad, el número y la dimensión de los compartimentos contenidos en la caja.

La pared terminal anterior amovible 5 del cuerpo comprende, sobre toda su periferia, un borde 11 doblado en ángulo recto que le permite montarse sobre el extremo correspondiente del cuerpo sobre el que se adapta perfectamente. Sobre este borde 11 están formados, por embutición, unos tetones 12 destinados a penetrar en unos agujeros correspondientes 13 del fondo 2 y de las paredes longitudinales 3 del cuerpo, empujando elásticamente, para mantenerla en su sitio a la pared terminal amovible 5.

Se observa que el montaje y las transformaciones de la caja pueden realizarse de un modo muy rápido y fácil, sin utilizar herramientas y sin que sea necesario prever muescas sobre el cuerpo para mantener las paredes de separación.

Se pueden utilizar secciones de doble fondo que presenten la misma longitud o de longitud diferentes

El doble fondo podría suministrarse igualmente en forma de canalón, por ejemplo de longitud igual a un múltiplo de la longitud del cuerpo de la caja, con el fin de poder ser cortado según las necesidades, por el usuario.

La caja de compartimentos variables representada en las figuras 6 y 7 comprende dos paredes longitudinales 21 y 22, un fondo 23 y dos paredes terminales 24 y 25. Las paredes longitudinales 21 y 22 comprenden, cada una, un pliegue horizontal interno 26 destinado a cooperar con el borde superior horizontal de las secciones de doble fondo 27, con vistas a evitar que dichas secciones se desplacen en una dirección perpendicular al fondo 23.

324633



24

5. Las secciones de doble fondo 27 montadas en la caja de las Figuras 6 y 7 son las representadas en la Figura 8. Estas secciones comprenden sobre su cara vuelta hacia el fondo 23 unos nervios 28 dispuestos paralelamente a las paredes longitudinales 21 y 22 y destinadas a apoyarse sobre dicho fondo 23 y sus bordes superiores horizontales presentan un saliente 29 que se dispone debajo de los pliegues 26 de las paredes longitudinales.

10. De este modo se podrá deslizar fácilmente las secciones dentro de la caja ,ya que las mismas no están en contacto con el fondo 23 más que por los nervios 28.

15. Las paredes superiores del canto vertical de las secciones 27 comprenden un bisel 30, el bisel 30 de uno de los cantos verticales de una sección 27 forma con el bisel 30 de una sección 27 adyacente, una muesca en forma de V que facilita la introducción, entre dichas secciones 27, de una separación 31, comprendiendo esta última un borde inferior estrechado 32 lo que facilita aún más esta introducción.

20. Sobre la pared terminal 24 se apoya un resorte 33 que descansa, por su otro extremo, sobre una de las separaciones 31 y que tiende a aplicar, unas contra otras, por su canto, las secciones 27 y dichas separaciones 31 alojadas en la caja, dicho resorte permite obtener un conjunto de una estabilidad perfecta.

25. En la Figura 9, se ha representado una sección 27 que comprende una ranura horizontal 34, en la proximidad de sus bordes superiores, el pliegue 26 penetra en dicha ranura, esta realización permite un desmontaje más fácil de las secciones 27 colocadas en la caja debido a su deformación
30. elástica. Efectivamente, el borde superior sobresale por

324633



encima del pliegue 26, lo que facilita la prehensión de estas secciones 27.

Las Figuras 10, 11, 12 y 13 representan, en perspectiva, unas separaciones 31 que comprenden, cada una, un medio de etiquetado.

La separación 31 de la Figura 10 es transparente por su parte superior y comprende una ranura horizontal 35 para la introducción de una etiqueta. La de la Figura 11 es opaca y la ranura horizontal 35 está abierta, con el fin de permitir la lectura de la etiqueta introducida en dicha ranura.

En la variante de realización de la Figura 12, la separación 31 comprende una parte superior 36 inclinada y transparente por lo menos frente a una lumbrera 37 en la que se introduce la etiqueta.

La separación de la Figura 13 comprende una parte superior plana 38 sobre la que se dispone una etiqueta 39, una película de protección transparente 40 recubre elásticamente la parte superior 38 y mantiene la etiqueta 39 en su sitio.

Ni que decir tiene que la invención no está limitada a los modos de realización que acaban de ser descritos y representados, en los que se podrán introducir numerosas modificaciones de detalles, sin salir por ésto, del marco de la invención.

N O T A

La Patente de Introducción, que se solicita por diez años, para España, de acuerdo con la vigente Legislación, deberá recaer sobre: "PERFECCIONAMIENTOS EN LA CONSTRUCCION DE Cajas de Compartimentos Variables", citándose como Fuente de Procedencia la Patente en Francia nº 1.234.195 y Adición a la misma nº 78.800, ambas a nombre del solicitante, según las

324633

24 MAR



características esenciales de las siguientes:

REIVINDICACIONES

- 1ª.- Perfeccionamientos en la construcción de cajas de compartimentos variables, utilizables especialmente
5. para la clasificación de objetos, tales como piezas mecánicas, caracterizadas por estar compuestas esencialmente por un cuerpo dotado de un fondo, dos paredes longitudinales paralelas y dos paredes terminales, un doble fondo constituido por una serie de secciones susceptibles de deslizarse paralelamente entre sí y con relación a las paredes longitudinales del cuerpo y yuxtapuestas lado a lado, por sus cantos, sobre la longitud del cuerpo, y separaciones amovibles constituidas por paredes susceptibles de ser intercaladas y mantenidas cada una entre los cantos de dos secciones contiguas de doble fondo, habiéndose previsto unos medios para impedir que se desplacen dichas separaciones y dichas secciones del doble fondo una vez montadas en su sitio, en la dirección perpendicular al fondo del cuerpo.
- 10.
- 15.
- 2ª.- Perfeccionamientos en la construcción de cajas de compartimentos variables, según 1ª reivindicación, caracterizados porque dichos medios están constituidos por un saliente previsto sobre la cara interna de las paredes longitudinales del cuerpo, a lo largo del borde superior de las mismas.
- 20.
- 3ª.- Perfeccionamientos en la construcción de cajas de compartimentos variables, según reivindicaciones anteriores, caracterizado porque dicho saliente está constituido por un pliegue del borde superior de las paredes longitudinales del cuerpo.
- 25.
30. 4ª.- Perfeccionamientos en la construcción de ca-

324633



jas de compartimentos variables, según reivindicaciones anteriores, caracterizados porque los bordes longitudinales de las secciones del doble fondo penetran en el fondo de dicho pliegue de las paredes longitudinales del cuerpo.

- 5. 5a.- Perfeccionamientos en la construcción de cajas de compartimentos variables, según anteriores reivindicaciones, caracterizados porque las paredes constituyentes de las separaciones amovibles comprenden, en la parte superior de sus bordes verticales, unos salientes que se apoyan, cuando están montadas en su sitio, contra el borde inferior del pliegue de las paredes longitudinales del cuerpo.

- 10. 6a.- Perfeccionamientos en la construcción de cajas de compartimentos variables, según reivindicaciones anteriores, caracterizados porque por lo menos una de las paredes terminales del cuerpo es móvil.

- 15. 7a.- Perfeccionamientos en la construcción de cajas de compartimentos variables, según reivindicaciones que anteceden, caracterizados porque las secciones de doble fondo comprenden por lo menos un nervio que sobresale sobre su cara vuelta hacia el fondo de dicha caja y destinado a apoyarse sobre dicho fondo, dicho nervio está dispuesto paralelamente con relación a las paredes longitudinales de dicha caja.

- 20. 8a.- Perfeccionamientos en la construcción de cajas de compartimentos variables, según reivindicaciones anteriores, caracterizados porque las secciones del doble fondo comprenden dos nervios dispuestos simétricamente a ambos lados del plano vertical longitudinal central de la caja.

- 25. 9a.- Perfeccionamientos en la construcción de cajas de compartimentos variables, según reivindicaciones ante-

324633

24



riores, caracterizados porque las secciones del doble fondo comprenden, sobre su borde superior, una ranura horizontal en la que penetra un pliegue horizontal interno del borde superior de las paredes longitudinales de la caja.

5. 10ª.- Perfeccionamientos en la construcción de cajas de compartimentos variables, según reivindicaciones que anteceden, caracterizados porque las partes superiores del canto vertical de las secciones del doble fondo comprenden un bisel, el bisel de uno de los cantos verticales de una sección forma con el bisel del canto vertical de una sección adyacente, una muesca en forma de V que facilita la introducción de una separación.

15. 11ª.- Perfeccionamientos en la construcción de cajas de compartimentos variables, según reivindicaciones anteriores, caracterizados porque las separaciones comprenden un borde inferior estrechado que facilita su introducción en la muesca en forma de V.

20. 12ª.- Perfeccionamientos en la construcción de cajas de compartimentos variables, según anteriores reivindicaciones, caracterizados porque se ha previsto un órgano elástico que se apoya sobre una de las paredes terminales tendiendo a aplicar las secciones de doble fondo y las separaciones alojadas en la caja unas contra otras por su canto.

25. 13ª.- PERFECCIONAMIENTOS EN LA CONSTRUCCION DE CAJAS DE COMPARTIMENTOS VARIABLES.

Según queda sustancialmente descrito en la presen-

.../...

324633



2

te memoria, que consta de trece hojas, escritas a máquina por una sola cara y dibujos.

Madrid, 24 de Marzo de 1966

Don GERMAIN AUBERT
P. P.

FRANCISCO GARCIA CABRERIZO
P. P.

Firmado: M.^a Dolores Jorquera

324633



Fig. 1

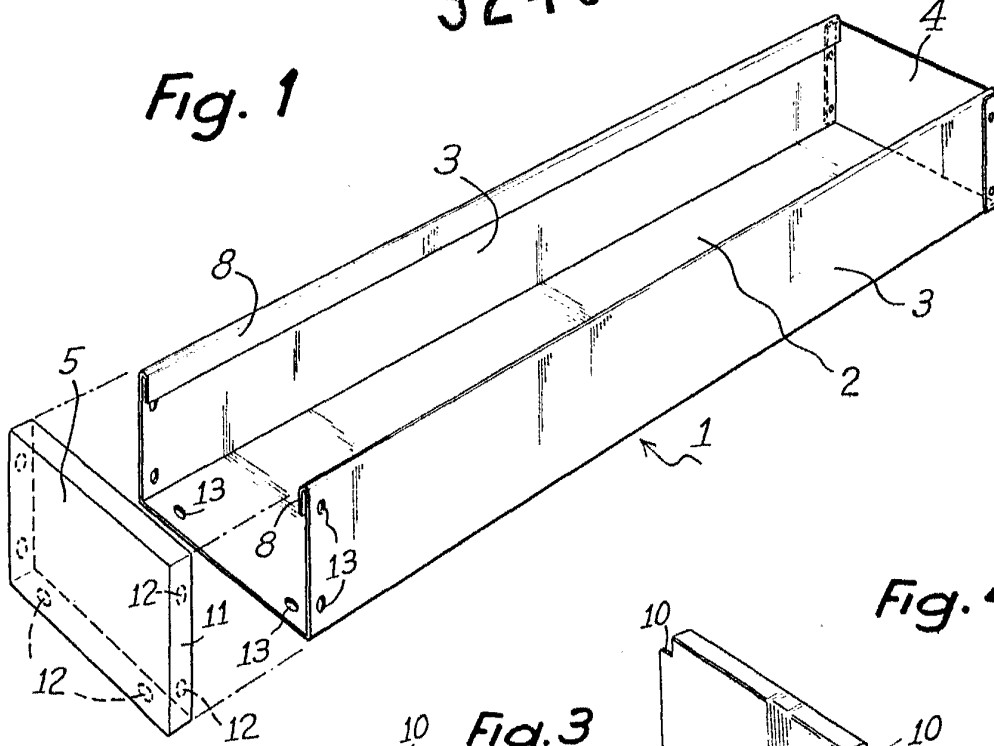


Fig. 4

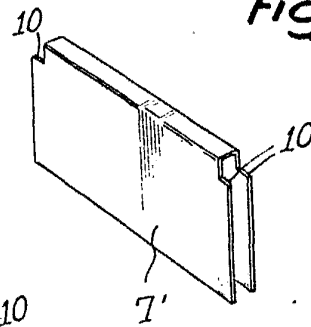


Fig. 3

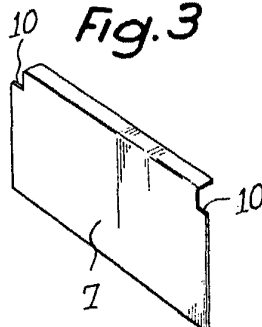


Fig. 2

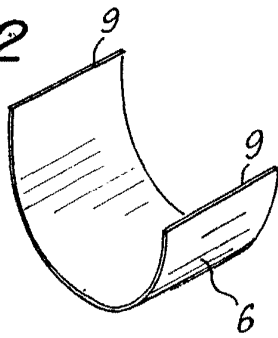
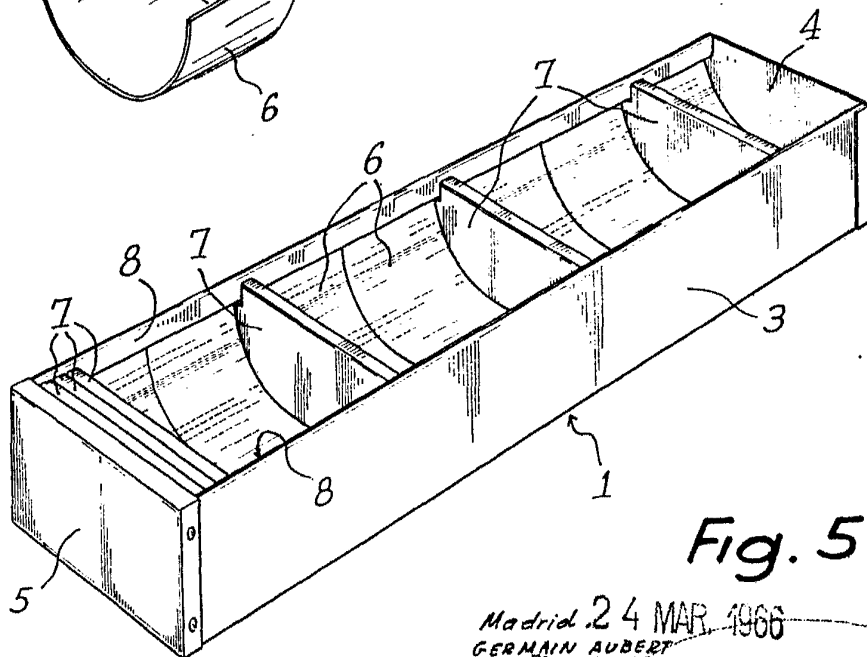


Fig. 5



Escala variable

Madrid. 24 MAR. 1966
GERMAIN AUBERT
P. P. FRANCISCO GARCIA CABRERZO
P. P.

M.A.P.

GERMAIN AUBERT
 P. BILBAO
 MADRID, 24 MAR. 1903
 GARCIA CABRERIZO

Escala variable

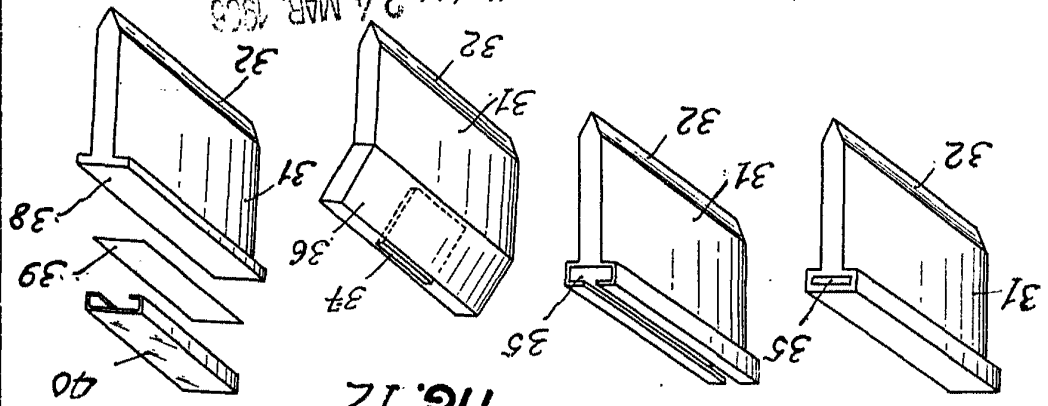


Fig. 12

Fig. 13

Fig. 10

Fig. 11

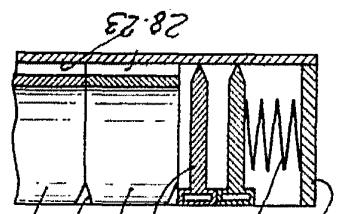


Fig. 7

Fig. 9

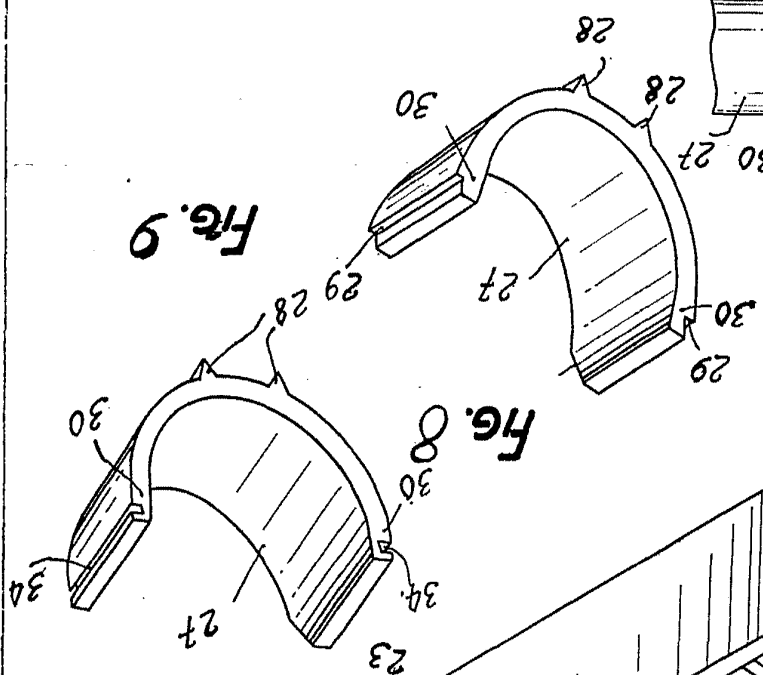


Fig. 8

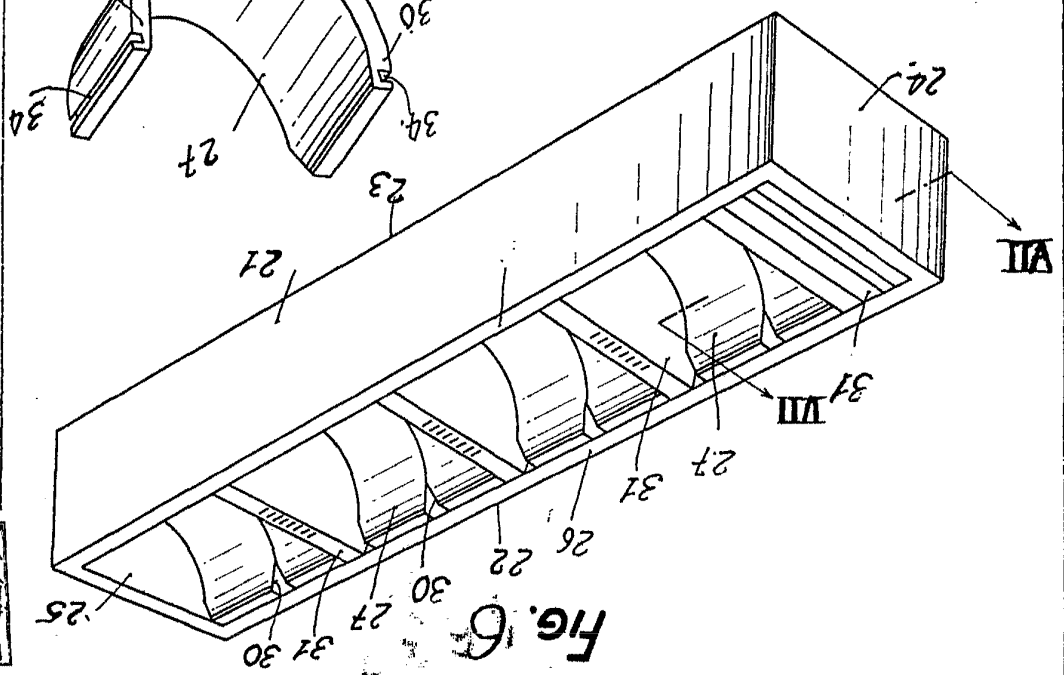


Fig. 6

24 MAR



2 HORTAS - Haja - 2

GERMAIN AUBERT

324633