

324422



324422

MEMORIA DESCRIPTIVA
de la PATENTE DE INVENCION, cuyo registro se solicita a favor de D. JULIAN, D. PABLO, D. LUIS, D. RAFAEL y D. SANCOS BRIZ PEREZ, de nacionalidad española, con residencia en Zaragoza, calle Muñoz Seca nº 6, por: "MAQUINA CAPSULADORA INDUSTRIAL".

5 Sabido es, la importancia substancial que en los tiempos actuales posee la racionalización mecánica y automática del trabajo en plan standard, ya que por un lado, nos encontramos con una petición de consumo elevada, que el mercado solicita y por el otro, el que imperativamente, la vida actual nos impone la obtención de precios de costo bajos, con la que poder surtir al mercado de forma eficaz.

el envasamiento de los líquidos se ha impuesto de forma total en el mercado.

15



Entre el envasamiento de líquidos, imperante hoy en día, se realiza el envasamiento de líquidos tales como aceites, vinagres, leche líquida y otros múltiples productos similares, encontramos con que viene empleándose diversidad de envases, lo mismo en cuanto a los tipos de los mismos y tamaños, así como en cuanto a los envases en sí: unos de cristal y otros, de productos plásticos diversos.

20

Dado el que naturalmente, tras del envasado en los recipientes apropiados, se precisa el cierre o taponaje de tales recipientes y puesto que el envasamiento de todo producto, se realiza en plantas apropiadas, compuestas o constituidas, de una serie de máquinas apropiadas en donde, de forma automática, por uno de los extremos de la planta industrial, se dan entrada a los envases vacíos, mientras que por el otro, salen dichos envases, debidamente llenos y taponados por los diversos procedimientos, lo que con origen, a que tal realidad, así como las máquinas consiguientes a estas finalidades, resultan por demás interesantes.

25

30

Entre todos los sistemas de cierre y taponaje de envases, conviene citar el de los conocidos por capsulado.

35

Todas las máquinas capsuladoras existentes en la actualidad, vienen teniendo el carácter manual y con ellas naturalmente, aparte de lo rudimentario que por sí resultan en cuanto a su funcionamiento, su rendimiento de trabajo viene siendo de escala reducida, precisándose en su

324422

40



45

Reproducción de
la tercera Memoria

MALA REPRODUCCION
POR DEFECTO DEL ORIGINAL

consecuencia, de un operario u operaria, que realice dicho cometido, de lograr el funcionamiento ininterrumpido de la máquina capsuladora.

A su vez, por lo tanto, los anteriores inconvenientes y otros muchos inherentes o derivados, lográndose una máquina acoplable a plantas industriales de envasado automatizado de líquidos con capsulado automático, viene la máquina capsuladora industrial, objeto de la presente Patente de Invención.

Consiste la máquina capsuladora, la cual posee la doble finalidad, de servir para el capsulado de envases de cualquier índole y de los tipos más variados, la cual tiene aplicación para botellas o envases de cualquier clase y materiales, lo mismo cristal, plástico o similares.

La máquina capsuladora, esta constituida por un bastidor, en el que van acoplados una serie indeterminada de soportes, preferentemente cilíndricos, los que descansan en unos casquillos, que sirven de guía de los soportes en su funcionamiento, llevando en sus terminales, tales soportes, unas boquillas de cierre, las cuales, van alojadas en unas piezas portaboquillas.

Los referidos soportes, van provistos de un alojamiento hueco interno, en donde llevan un muelle, que descansa sobre una pieza cilíndrica, que tiene por finalidad, mantener en posición de abierta a las boquillas de la capsuladora.

Asimismo las piezas soportes, llevan acoplada en su parte externa, un muelle, que tiene por fi-

70

calidad, proporcionar la tensión adecuada al soporte, cuya tensión es dada, por medio de tuerca apropiada, de que van provistos.



75

La pieza bastidor va provista tambien, de unos tacos, que enlazan con otras piezas ejes, en cuya parte inferior, llevan unas piezas guias, las que a su vez, sirven de soporte de los ejes, llevando acoplados en uno de los costados de los tacos que enlazan a los ejes del bastidor, unos tornillos de fijación y regulación, cuyo cometido es proporcionar a la Máquina capsuladora, la altura graduada apropiada, en su cometido de capsulado.

80

Cuando la máquina va provista de varias boquillas de cierre o capsulado, con las que multiplican el desarrollo de su cometido, a los piezas soportes, se les acoplan unas piezas rectangulares, las cuales son guiadas por unos pitones.

85

A la Máquina capsuladora y unida por su bastidor, por medio de esparragos, se le acopla un cilindro neumático, con lo que se consigue dar movimiento automatico a la capsuladora, desarrollandose un cometido ininterumpido de capsulado.

90

Con tales máquinas capsuladora industriales, se consigue como se puede deducir, un perfecto cometido y el que las mismas, pueden entre sus multiples aplicaciones, ser adaptadas a plantas industriales dedicadas al llenado dosificado de líquidos, con lo que se conseguira, que cuando el cierre o taponaje de los envases, se realice por capsulado, el que con la Máquina objeto de la presente Patente, obtener un per-

95

324422

100



105

fecto capsulado, al ritmo de producción propio de la planta industrial y el que los envases, en su ciclo de trabajo, entren en la planta por unos de sus lados, vacíos y conducidos por la cinta transportadora y tras de ser llenados, asimismo, acorde con su capacidad, pasen al ciclo posterior de capsulado, saliendo por el otro extremo de la planta, siempre conducidas por su cinta transportadora, en condiciones de ser simplemente transportadas a los centros distribuidores de ventas.

110

A título positivo pero no limitativo, se acompañan unos planos, en los que por sus diversas figuras, se pueden percibir las características esenciales de la máquina capsuladora industrial, objeto de la presente Patente de Invención.

115

La figura 1ª. es una vista de frente de la capsuladora con tres bôquilles de capsulado.

La figura 2ª. es un corte de perfil de la misma.

120

Y finalmente, la figura 3ª. es una vista de una planta industrial, en la que se realiza simultáneamente los ciclos de llenado aséptico de líquidos y cierre por capsulado de los recipientes y los cuales recipientes, son conducidos por medio de la cinta transportadora.

125

En tales figuras, se señalan con (B), al bastidor en donde van acoplados los soportes (S), que el número indeterminado puede llevar la máquina capsuladora, cuyos soportes son preferentemente cilíndricos descansando los mismos, en unos casquillos (C), que sirven de guía de los soportes en el funcionamiento de la Máquina.

130

Con (BC), se señalan a las boquillas de cierre, las cuales van alojadas en las portaboquillas (P).



135

Los soportes llevan una parte hueca interior, en donde se aloja el muelle interno (M), el que tiene por finalidad presionar sobre la pieza cilíndrica (R), a fin de mantener abierta la boquilla de cierre (BC).

Con (U), se señala el muelle externo, que regula la tensión del soporte, cuya regulación se realiza por medio de la tuerca (T).

140

Con (A), se señala a los tacos que salizan con los ejes (E), en cada parte inferior llevan unas piezas guías (F) y con (G), se señalan a los tornillos de fijación, que gradúan la altura de la máquina para el capsulado.

Con (Z), se señalan a las piezas rectangulares, las cuales son guiadas por los pitones (H).

145

Finalmente con (C), se señala al cilindro neumático, el cual va encajado al bastidor de la máquina capsuladora, por medio de los esparragos (ES), señalándose con (D), el esquema la máquina dosificadora con su cinta transportadora (CT), que constituyen las máquinas propias de la planta industrial para el llenado dosificado de líquidos y cierre por capsulado de los envases, cuya cinta transportadora (CT), va fijada por medio de la pieza rectangular (X), con su tuerca de fijación (O), a la máquina capsuladora.

150

155 N O T A .- Se reivindica la propiedad de esta PATENTE DE INVENCION, por:

PRIMERA.- Máquina capsuladora industrial, caracterizada por llevar un bastidor, en el que van acoplados una se-

160. rie indeterminada de soportes, preferentemente cilindricos, los cuales descansan en unos casquillos, sirviendo estos, de guia a los soportes, en su funcionamiento y llevando tales soportes, en sus terminales, unas boquillas de cierre, las cuales van alojadas en unas piezas portaboquillas, asimismo como llevando los soportes, en su interior, un alojamiento hueco en donde se aloja un muelle, el que descansa sobre una pieza cilindrica, la que tiene por finalidad, mantener en posición de abierta a las boquillas de la máquina capsuladora, mientras que por la parte externa, los soportes llevan un muelle, que tiene por finalidad, proporcionar la tensión adecuada a los soportes, tensión que es previamente regulada por una tuerca apropiada, de que va provista la máquina;
- 165 .
- 170 .

SEGUNDA.-La máquina capsuladora industrial de la reivindicación anterior, caracterizada porque en la pieza bastidor, llevan unos tacos los que enlazan con otras piezas que hacen de ejes, en cuya parte inferior, llevan unas piezas guías, las que a su vez, sirven de soporte de los ejes, llevando acoplado en uno de los costados de los tacos que enlazan a los ejes con el bastidor, un tornillo de fijación y regulación, cuyo cometido es proporcionar a la máquina capsuladora, la graduación de altura adecuada, en su propio cometido.

175 .

180 .

TERCERA.- La máquina capsuladora industrial, de las reivindicaciones anteriores, caracterizada porque cuando sus boquillas de cierre son multiples, se les acoplan unas piezas rectangulares, las que son guiadas por pitones, que sincronizan el cometido, uniendosele por medio de esparragos y por su bastidor, un cilindro neumatico o electro-neumatico que proporciona fuerza y movimiento automati-

185 .

190



195

po e ininterumpido a la máquina en su cometido, asimismo como llevando acoplada una cinta transportadora que igualmente, de forma automática e ininterumpida, de paso a los envases-recipientes, que han sido previamente llenados convenientemente, realizándose el ciclo de capsulaje y dándose salida por el otro extremo de la cinta transportadora, en su movimiento, a tales envases, en disposición de transportar a los centros distribuidores.

QUINTA.- MÁQUINA CAPSULADORA INDUSTRIAL.

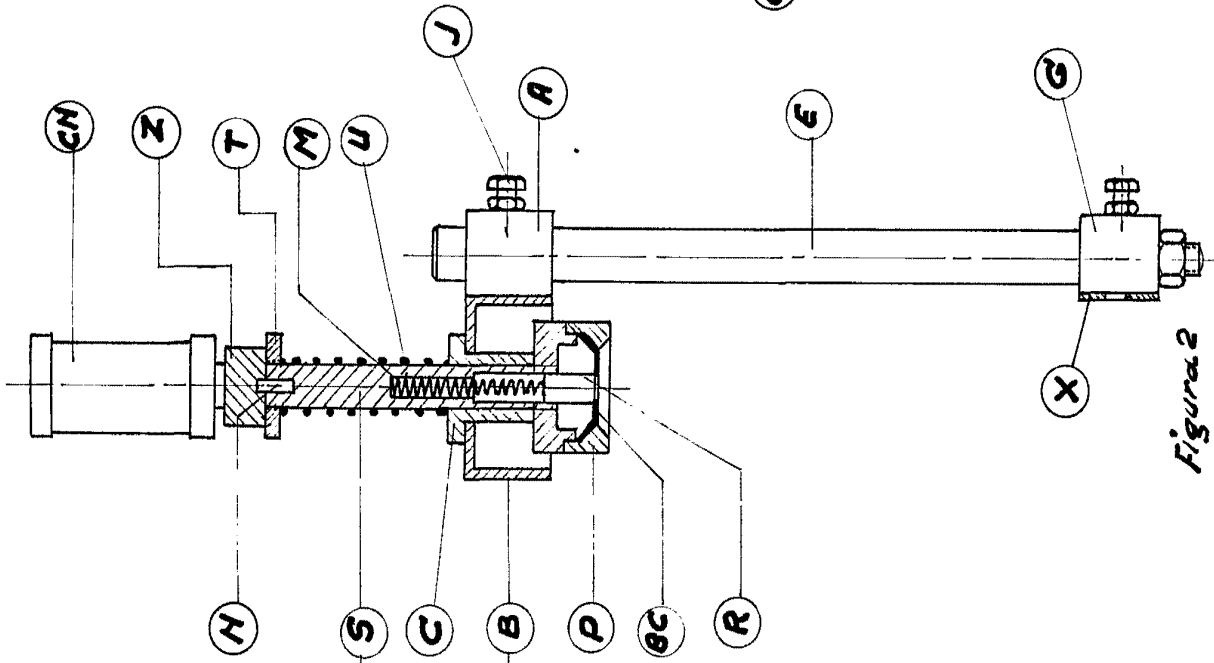
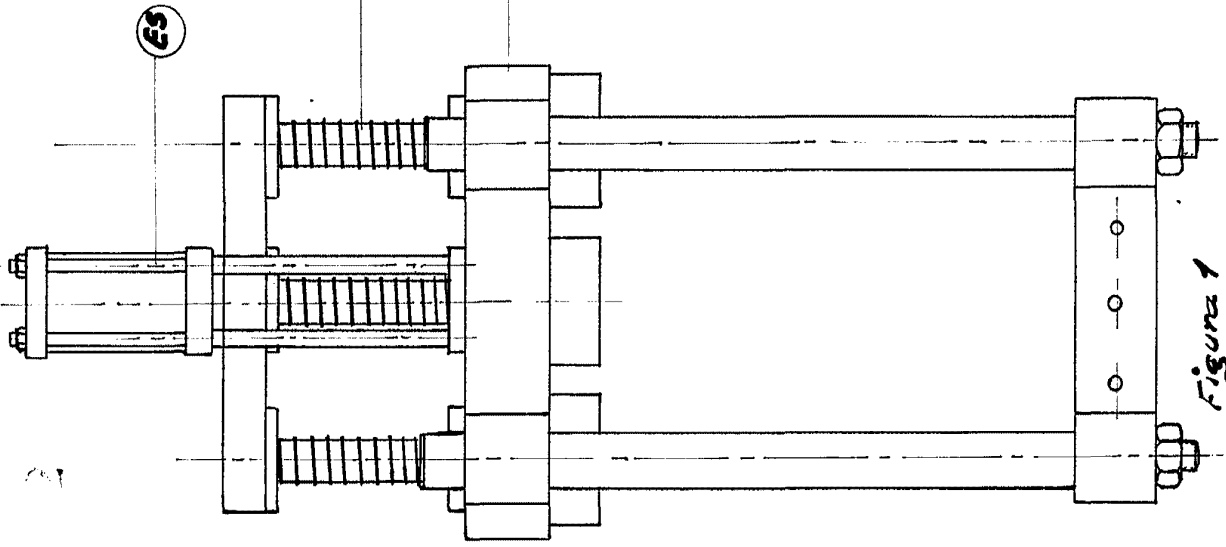
Esta memoria Descriptiva consta de ocho hojas foliadas y mecanografiadas por una sola cara y de una hoja triple de Planos.

Madrid,

El Agente Oficial de la Propiedad Industrial,

MANUEL GIMENEZ

32



D

CT

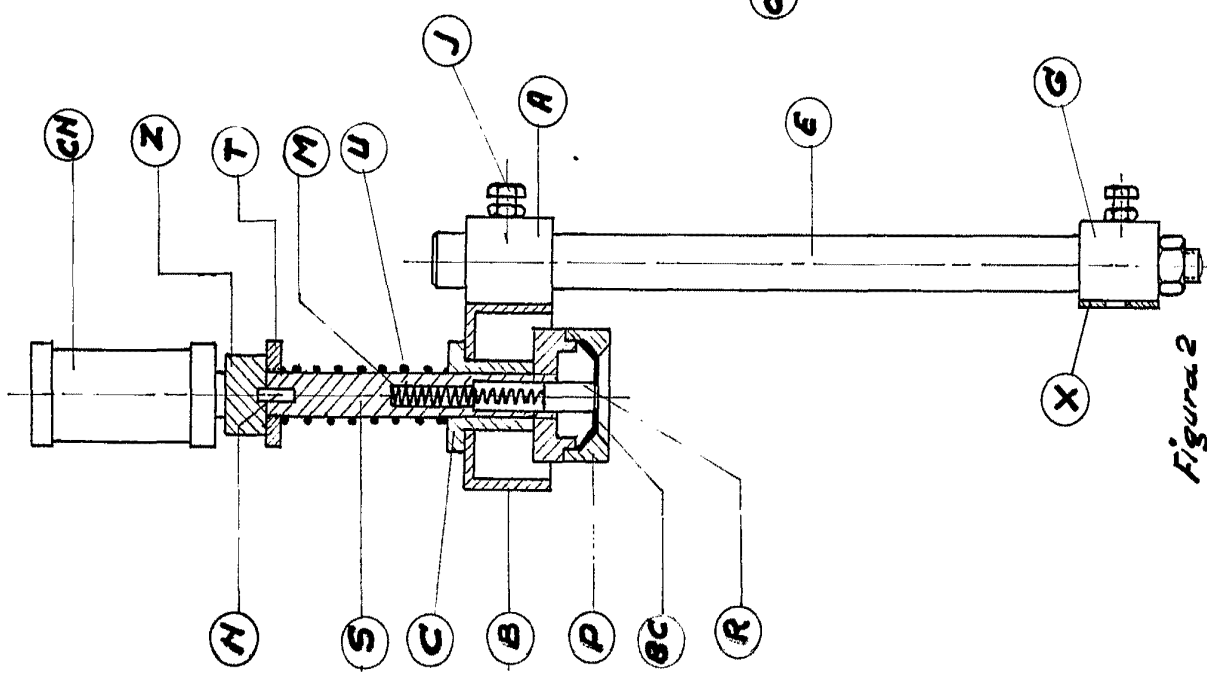
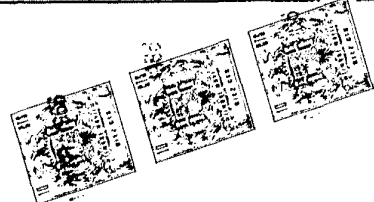


Figura 2

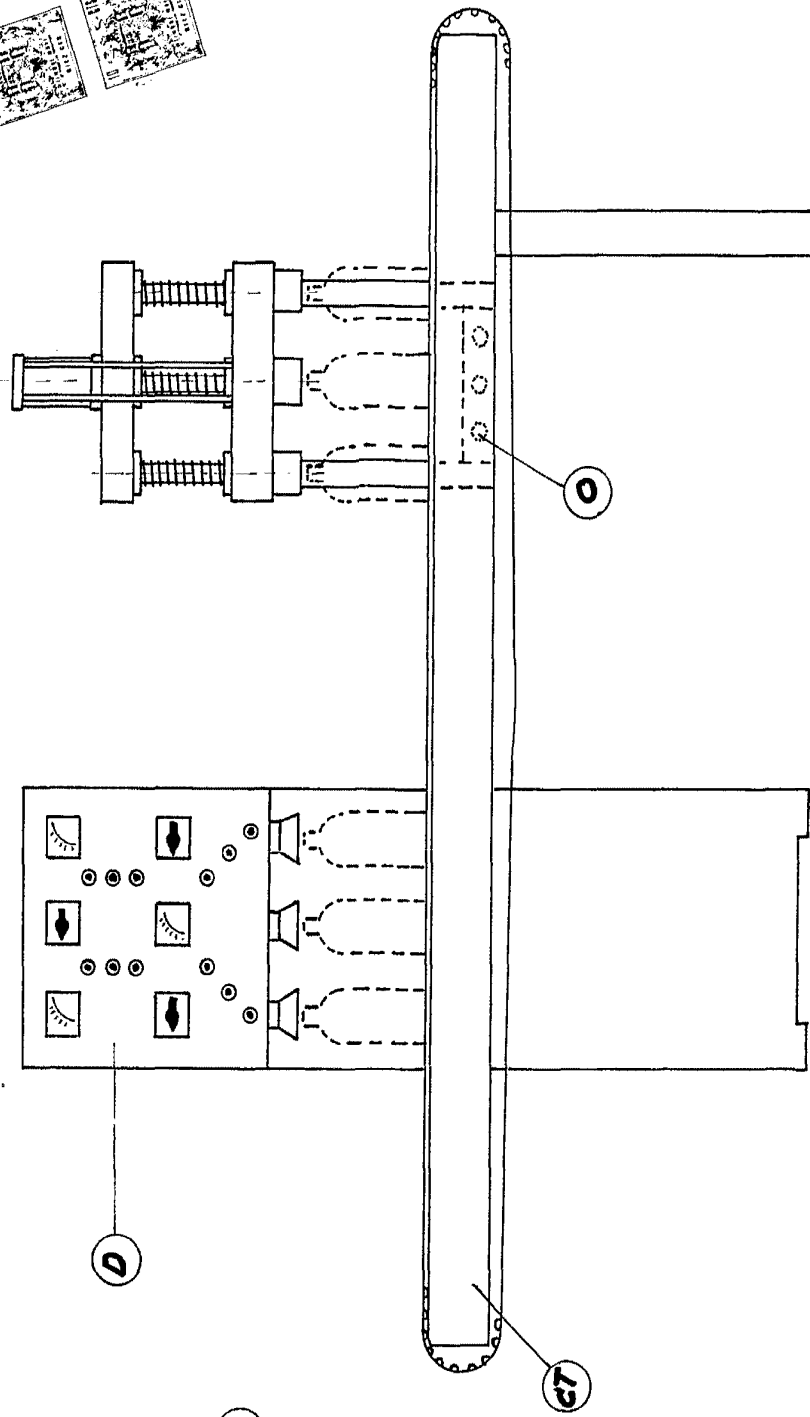


Figura 3

Madrid

Escala variable

D. Juliar.- D. Pablo.- D Luis.- D. Rafael.- y D. Sa

324422

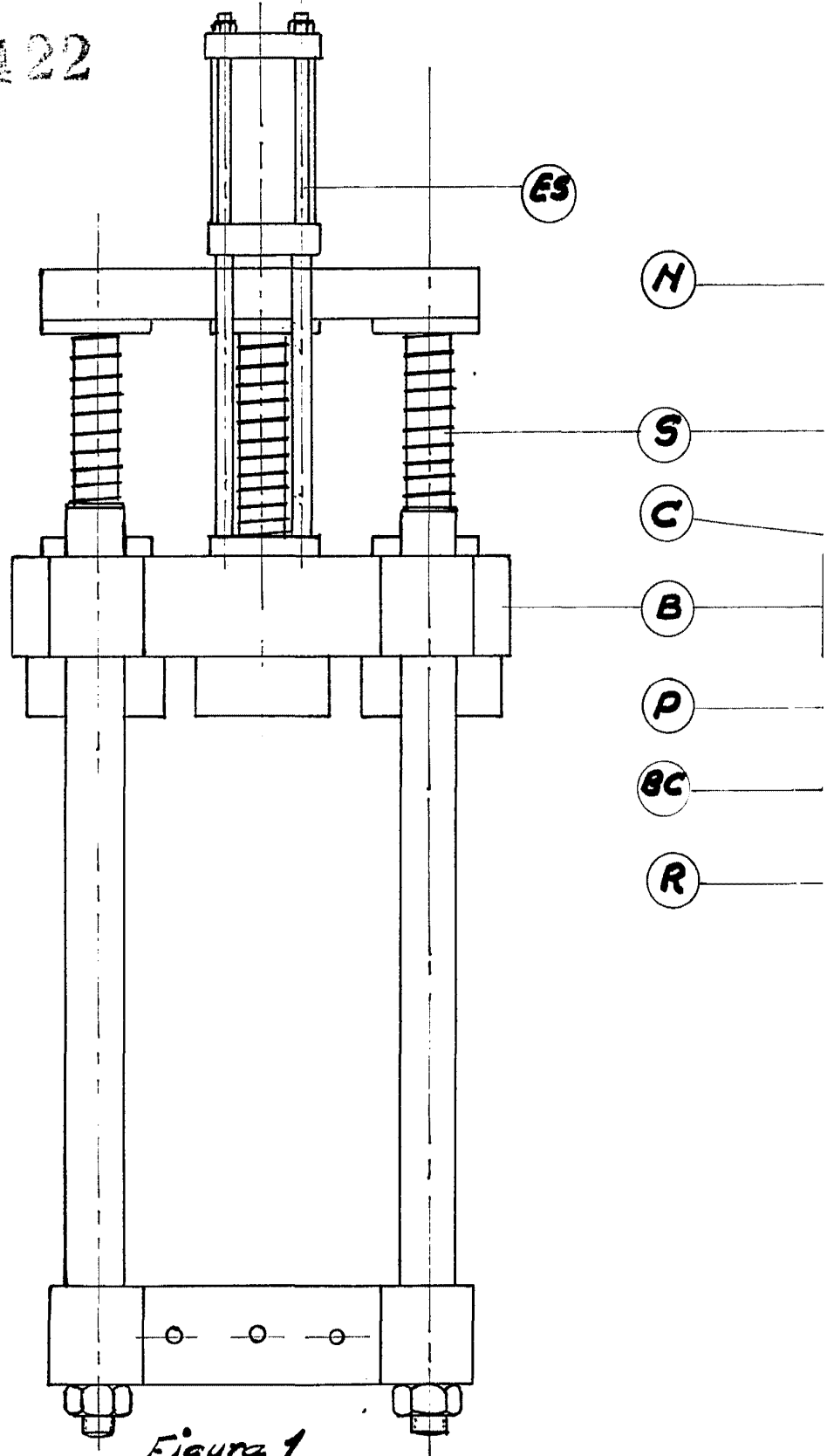


Figura 1

Santos Briz Perez 324422

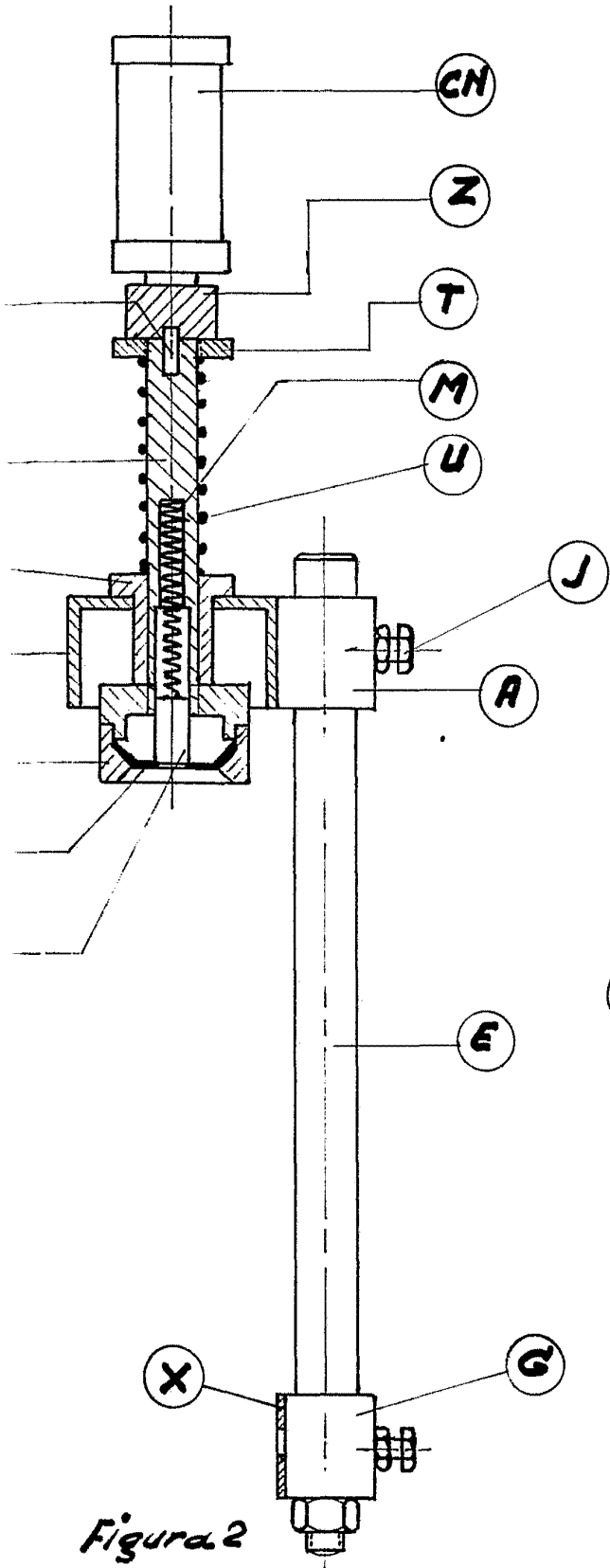


Figura 2

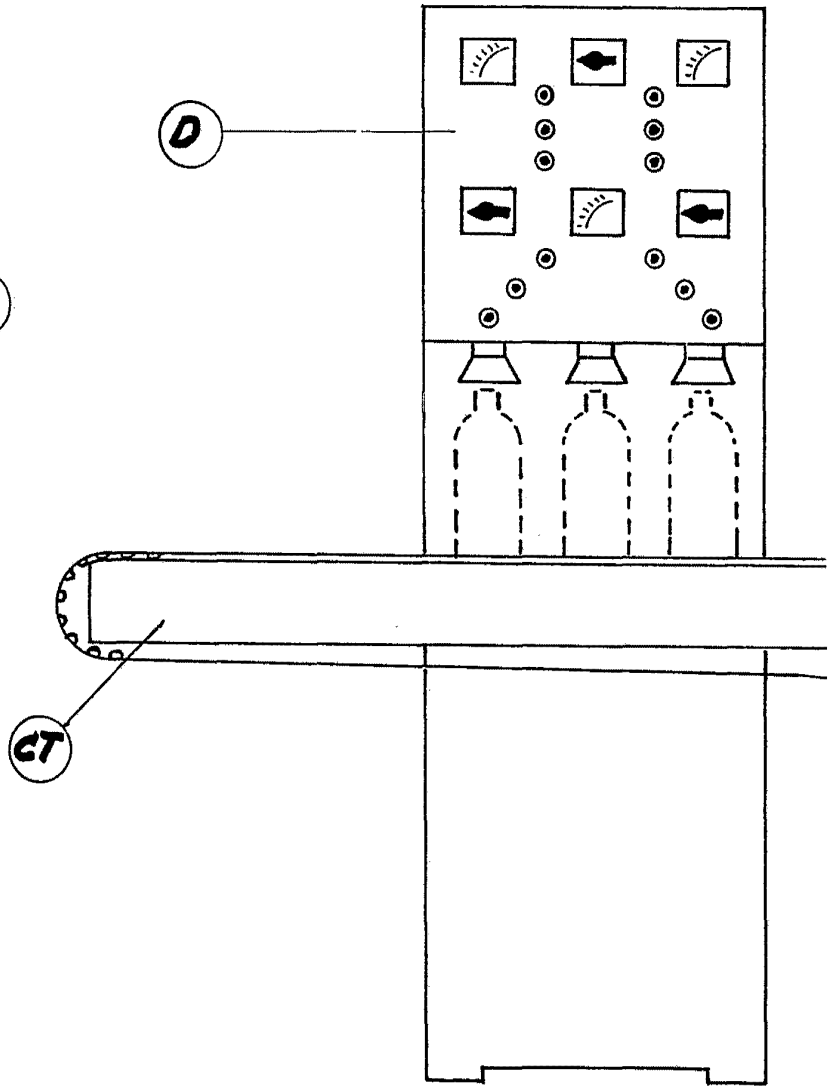


Figura 3

Escala 1:1

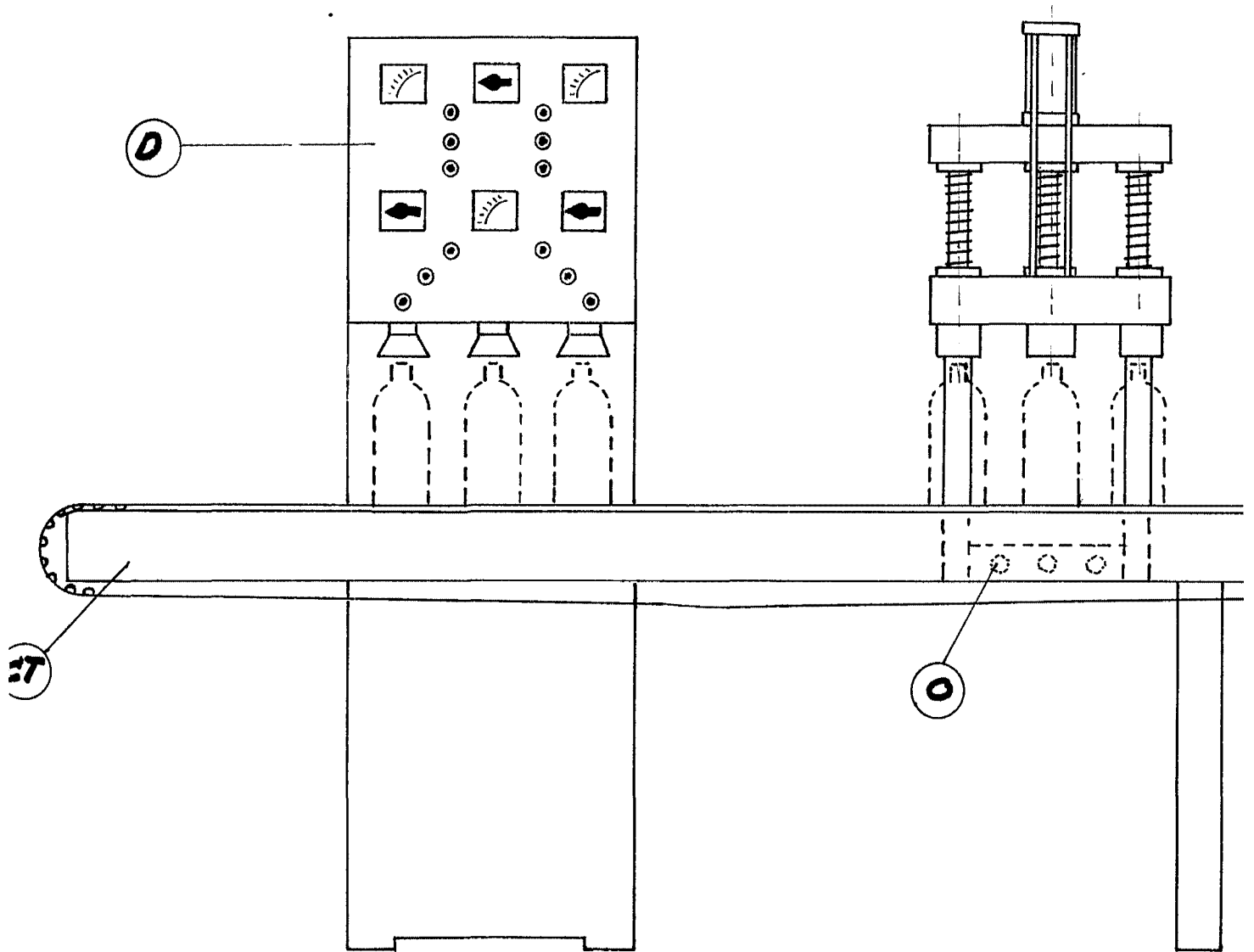


Figura 3

Madrid
El Espasa Calpe s

Escala variable

324422

Hoja N.º 1
N.º Hojas 1

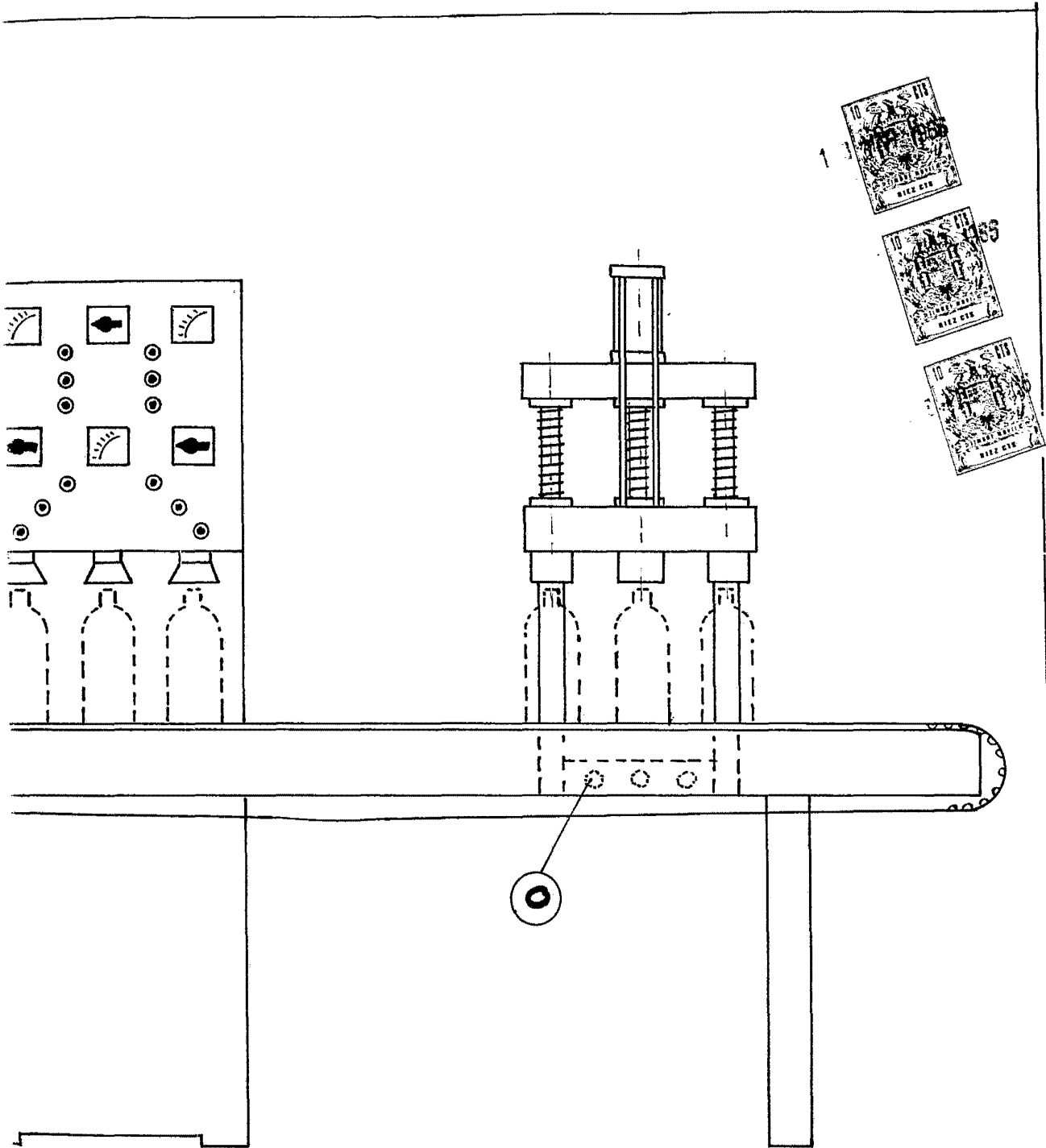


Figura 3

Madrid

El Instituto "Catala" de la Construcción (Barcelona)

Escala variable