

324153



324153

MEMORIA DESCRIPTIVA

Correspondiente a la solicitud de registro de una Patente de Invención que, por veinte años se solicita para España, a favor de D. César TELLO IBÁÑEZ de nacionalidad española, domiciliado en Zaragoza, calle del Marqués de Ahumada, nº 34. - - - - -

p o r

"DISPOSITIVO APLICABLE A APARATOS DIVISORES PARA MAQUINAS DE FACETAR Y TALLAR METALES"

Se reivindica la protección jurídica prevista en el vigente Estatuto sobre Propiedad In-



- 2 - 324 153

5 industrial para un dispositivo aplicable a aparatos
divisores para máquinas de facetar y tallar meta-
les, cuya novedad con relación a cuanto se ha prac-
ticado en la materia hasta el momento presente,
le hace acreedor del privilegio de explotación ex-
clusiva que preceptúa el mencionado cuerpo legal.

10 Según el enunciado el objeto de esta pro-
tección se refiere a un nuevo dispositivo mecánico
mediante el cual el aparato copia o reproduce en
la misma pinza por resbalamiento sobre su costado
lateral, sirviendo ésta última de plantilla copia-
dora.

15 Mediante el presente dispositivo se hace
posible la operación de tallar y facetar a lo lar-
go del contorno de la pieza, tanto si esta es cir-
cular elíptica u oblonga como si es cuadrada o po-
ligonal, lo cual no es posible conseguir con los
dispositivos afines que se conocen en la actuali-
dad.

20 En las dos hojas de planos que se acompañan
se representa un posible caso de realización en la
práctica el cual se cita a título de ejemplo ilus-
trativo de la redacción de la presente memoria des-
criptiva y por consiguiente, sin carácter limita-
tivo alguno.

25 La hoja primera corresponde a una sección
vertical de un alzado en la cual ha sido dibujada
con trazo continuo el objeto reivindicado y en lí-
nea de puntos el aparato divisor a que va acoplado
30 el presente dispositivo, cuyo aparato queda excluí-

324 153



do de esta protección.

La hoja segunda de planos es una vista en planta del mismo objeto representado con las mismas circunstancias que se hacen constar en la hoja anterior.

5

Haciendo referencia a la numeración convencional dada en las hojas de planos a las diversas partes y piezas componentes del objeto, a continuación se detalla su construcción y características.

10

1.- Base

1 a. Orificio para elemento de sujeción a bancada

1 b. Muñón vertical apoyo eje

1 c. Orificio roscado

2.- Eje

15

2 a. Tuerca

3.- Cuerpo de fundición

4.- Plataforma

4 a. Entalladura

4 b. Tuerca sujeción y regulación posiciones aparato divisor

20

5.- Anillo

5 a. Tornillo inmovilizador

5 b. Tornillo inmovilizador

6.- Abrazadera

25

6 a. Tornillo apriete abrazadera

6 b. Mordazas

6 c. Tornillo apriete de mordazas

7.- Brazo copiador

7 a. Roldana

30

8.- Pinza-plantilla copiadora



324153

9.- Muelle tensor

9 a. Pivote plataforma

9 b. Pivote apéndice lateral

10.- Apéndice lateral de la base (1)

5 Según la numeración expuesta, la base (1) sirve para el montaje del conjunto a la bancada para lo cual va dotada de medios de sujeción, a cuyo efecto la base presenta el orificio (1 a). Esta base presenta además en su extremo una prolongación vertical (1b) mecanizada interiormente con un orificio pasante (1 c) destinado a recibir el extremo roscado del eje (2) que inmoviliza la tuerca (2 a).

10 Abrazando al eje (2) va montado un cuerpo de fundición cilíndrico (3) solidario a la plataforma (4) en la que ha sido arbitrada una entalladura circular (4 a) para acoplamiento del aparato divisor, el cual queda sujeto merced a la tuerca (4 b).

15 Sobre el mencionado cuerpo (3) va montado en el eje (2) un anillo retentor (5) con dos tornillos (5 a) y (5 b) que determinan la inmovilización del citado cuerpo en el eje en cuestión.

20 Encima del anillo (5) va montada sobre el mismo eje (2) una abrazadera (6) partida, siendo los extremos que determina su seccionamiento apretados por un tornillo prisionero (6 a), mediante cuya *considera* previsión puede ser posicionada esta arandela a distintas alturas y con ella el brazo copiador (7) equipado con una roldana (7 a) que proporciona el suave resbalamiento del brazo sobre la pista lateral sobresaliente de la pinza (8) que sujeta la

25

30



pieza en proceso de tallado.

5 El brazo copiador (7) está posibilitado a su vez de deslizamiento longitudinal en la citada abrazadera (6) para adecuar sus diversas longitudes a las necesidades de trabajo; para lo cual esta abrazadera va mecanizada con un orificio pasante o provista de mordazas (6 b) que aprimionan el brazo copiador merced al apriete de otro prisionero (6 c) (hoja segunda de planos).

10 Para asegurar el contacto permanente de la roldana del brazo copiador con la pinza (8), ha sido previsto un muelle tensor (9) sujeto por un extremo a un pivote (9 a) perteneciente a la plataforma (4) y por el opuesto a otro pivote (9 b) solidario a un apéndice lateral (10) de la base (1) (hoja segunda de planos).

15 Conforme a la descrita construcción, el presente dispositivo posibilita posicionar vertical e inclinadamente el aparato divisor de acuerdo con las necesidades de trabajo, en orden a la previsión de la tuerca (4 b) y del tornillo prisionero (6 a) de la abrazadera, cuyos elementos permiten no solo colocar el citado divisor en posición inclinada sino también situar el brazo copiador de forma que su roldana tenga contacto con la pinza (8) en forma constante y permanente en virtud de la tensión ejercida por el muelle (9) durante todo el proceso de tallado o facetado de la pieza.

25
30 Descrito y representado el objeto de esta memoria se declara como no practicado en España, ha-

- 6 - 324153



ciéndose la salvedad de que los detalles acciden-
tales de forma, tamaño y materiales utilizados en
su construcción podrán ser objeto de alteración,
sin que tal modificación desvirtúe la esencialidad
que caracteriza a dicho objeto.

N O T A

EN RESUMEN: La presente Patente de Invención que
por veinte años se solicita para España, ha de re-
caer sobre las siguientes reivindicaciones:

10 1ª "DISPOSITIVO APLICABLE A APARATOS DIVISORES PARA
MAQUINAS DE FACETAR Y TALLAR METALES", caracteri-
zado por estar constituido por una base provista
de medios de sujeción a la bancada de la máquina
principal, un eje vertical roscado a dicha base,
15 un cuerpo de fundición montado abrazando dicho eje,
una plataforma solidaria a dicho cuerpo provista
de entalladura de acoplamiento del aparato divisor
un anillo montado sobre el citado eje para reten-
ción en el mismo del cuerpo de fundición, una abra-
zadera montada también sobre el eje con posibilidad
20 de quedar situada a diversas alturas en este último,
un brazo copiador provisto de roldana dotado de
posibilidad de recibir distintas longitudes por
deslizamiento en la citada abrazadera y finalmente
25 un muelle tensor sujeto a pivotes pertenecientes
a la mencionada plataforma y a un apéndice lateral
de la base, el cual asegura el contacto constante
y permanente de la roldana del brazo copiador con
la pista lateral de una pinza-plantilla colocada
30 en el aparato divisor, en la que va sujeta la pieza



en proceso de tallado o facetado.

5 2a.- "DISPOSITIVO APLICABLE A APARATOS DIVISORES PA
RA MAQUINAS DE FACETAR Y TALLAR METALES", según
la reivindicación anterior, caracterizado porque
el aparato divisor va montado en la entalladura de
la plataforma solidaria al cuerpo de fundición para
lo cual la plataforma presenta un orificio central
en el que queda introducido un apéndice de dicho
aparato divisor en el que rosca una tuerca, cuyo
10 apriete permite la posibilidad de posicionar el
aparato divisor a distintas inclinaciones de traba-
jo.

15 3a.- "DISPOSITIVO APLICABLE A APARATOS DIVISORES
PARA MAQUINAS DE FACETAR Y TALLAR METALES", según
las reivindicaciones anteriores, caracterizado
porque la abrazadera citada en la reivindicación
primera, está partida apretando sobre los extremos
que determinan su seccionamiento, un tornillo pri-
sionero, mediante el cual se regulan las distintas
20 alturas de trabajo y posición axial del brazo copia-
dor para lo cual éste va montado en la citada abra-
zadera en un orificio pasante constituido por dos
mordazas que cierran oprimiendo el citado brazo en
virtud de otro tornillo prisionero, determinando
25 la variable posición del brazo con respecto a di-
chas mordazas, las distintas longitudes de trabajo
de este último.

30 4a.- "DISPOSITIVO APLICABLE A APARATOS DIVISORES PAR
RA MAQUINAS DE FACETAR Y TALLER METALES", según las
reivindicaciones anteriores, caracterizado porque



5 el muelle tensor citado en la reivindicación primera va sujeto a un punto fijo consistente en el pivote perteneciente al apéndice lateral de la base y a otro punto móvil que corresponde al pivote de la plataforma mediante cuya disposición, el citado muelle mantiene en contacto al aparato divisor con el brazo copiador haciendo a la roldana adaptarse constantemente a la pista lateral de la pinza-plan-
tilla copiadora.

10 5ª.- Por último se reivindica la protección jurídica que, por veinte años se solicita para España -

p o r

"DISPOSITIVO APLICABLE A APARATOS DIVISORES PARA
MAQUINAS DE FACETAR Y TALLAR METALES"

15 Todo conforme queda expresado en la presente memoria descriptiva que consta de ocho folios escritos a una sola cara y dos hojas de planos que se acompañan.

Madrid, 12 MAR. 1966

P.A.,

PEDRO FELIX MAÑA
P.P.

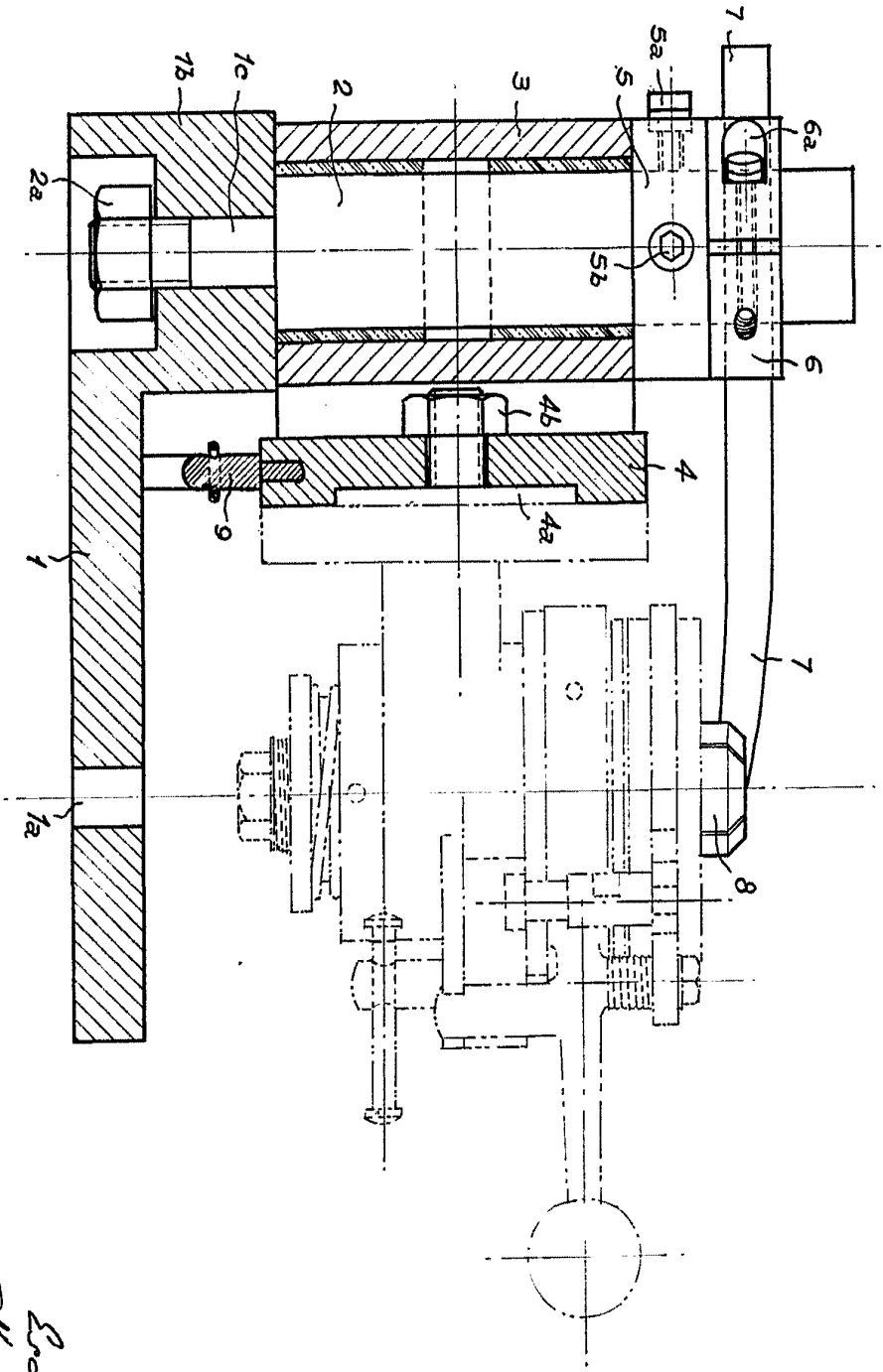


Fig. 1

Escuela variable
Spindel,
 R.H.
Wassermann



Fig. 1

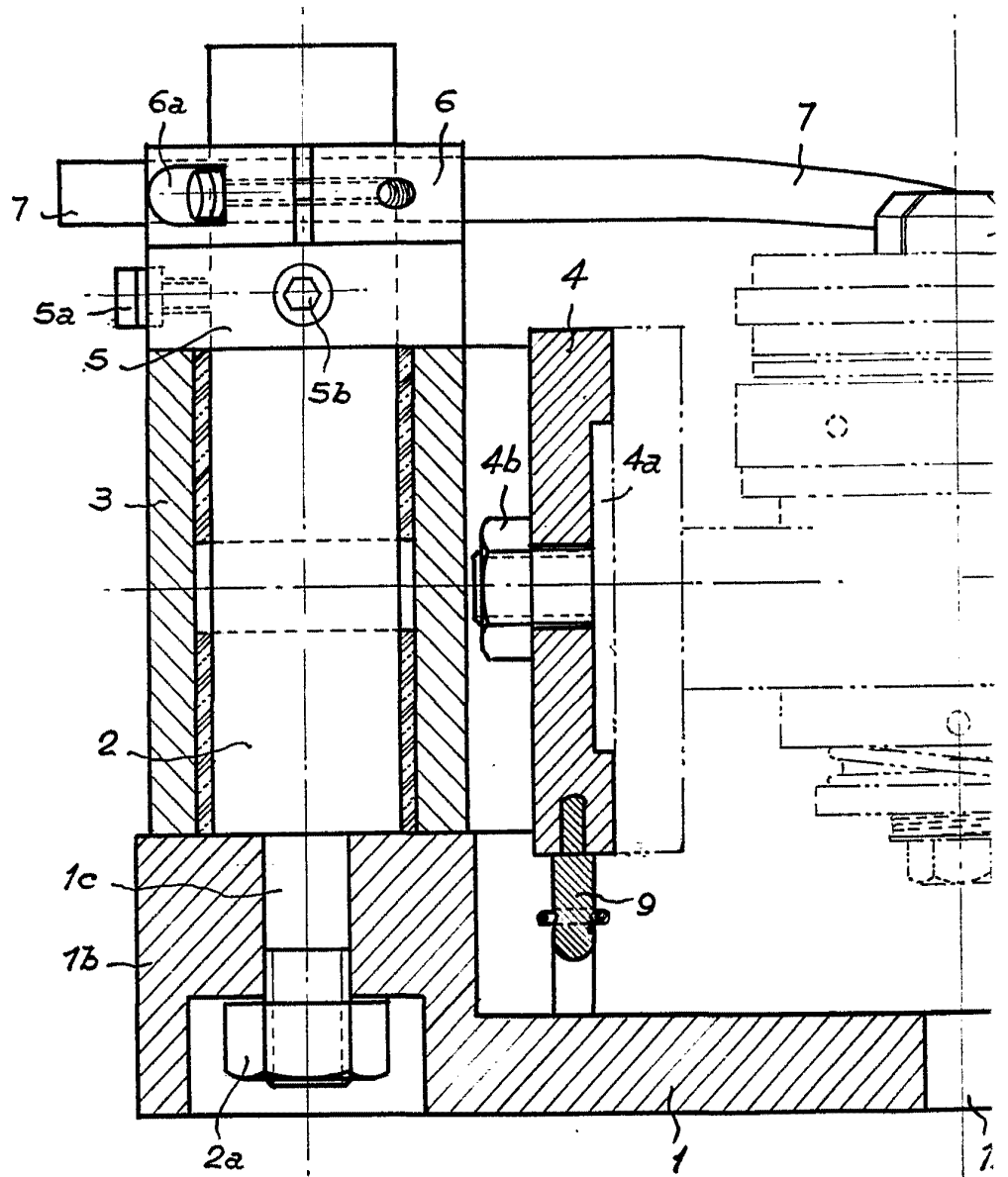
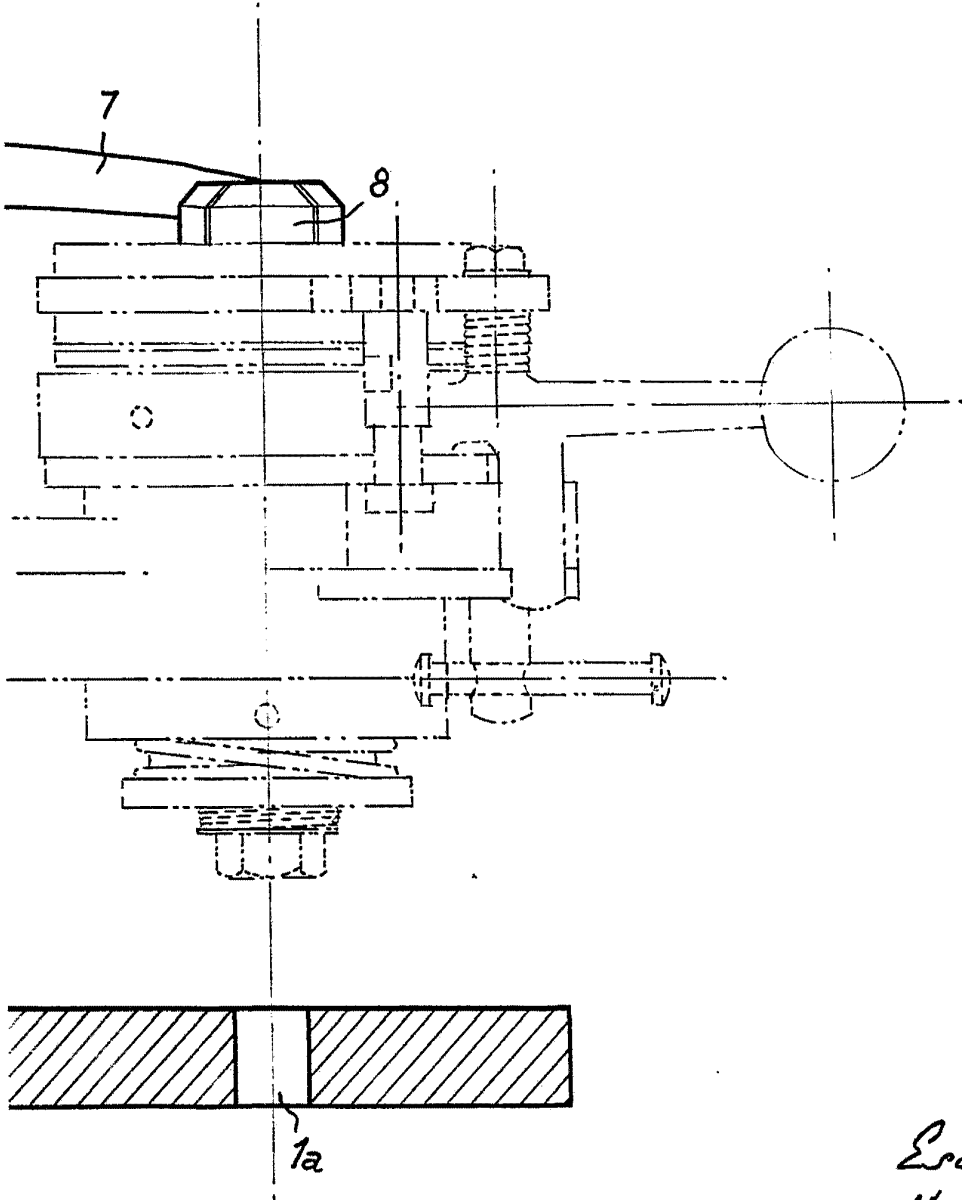


Fig. 1



Escala variable

Madrid,

P.H.

FEDRO A. S. 1940

501

[Handwritten signature]

Escala variable
Madrid,
P.R.

J. Ibáñez



Fig. 2

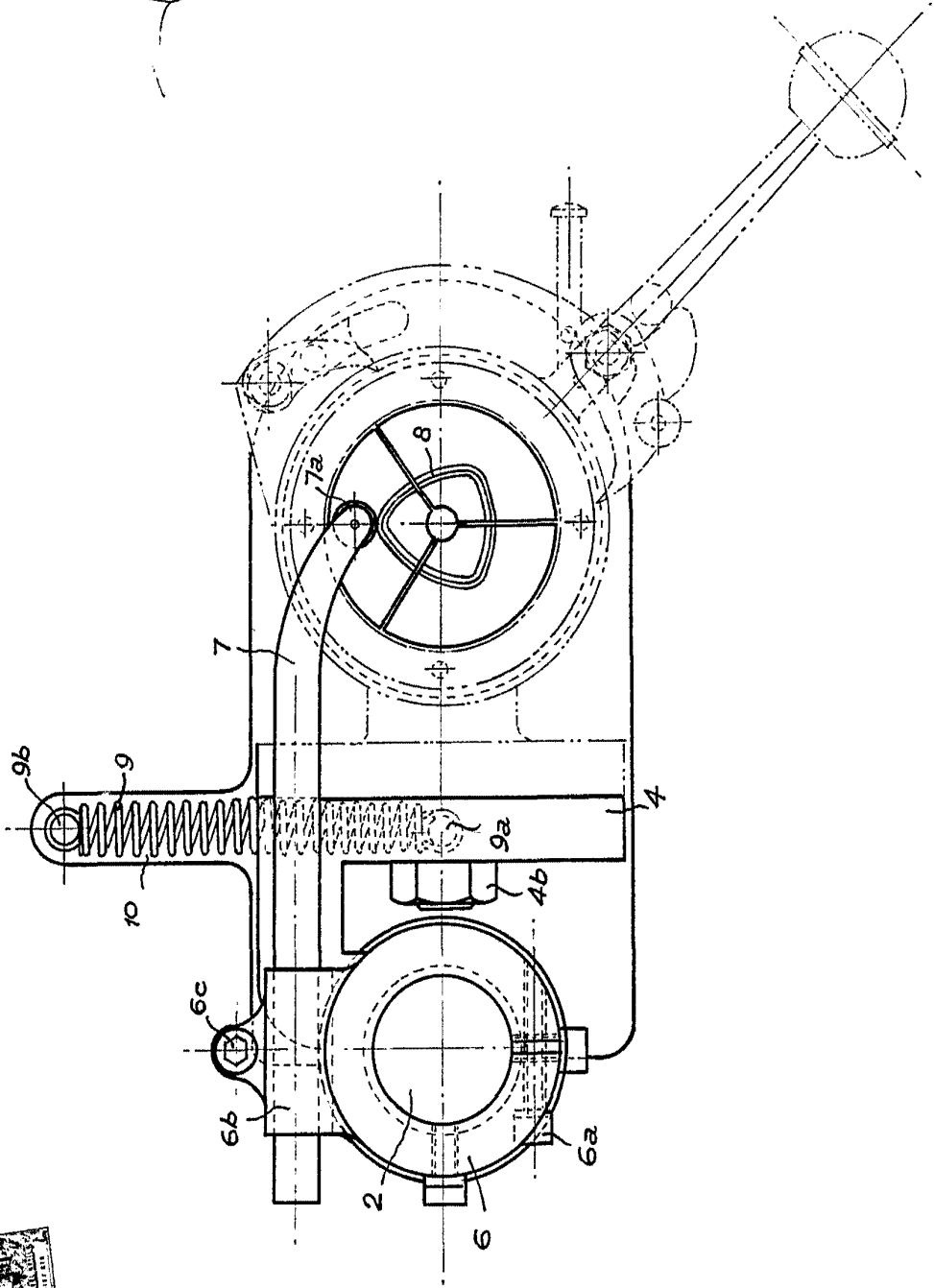
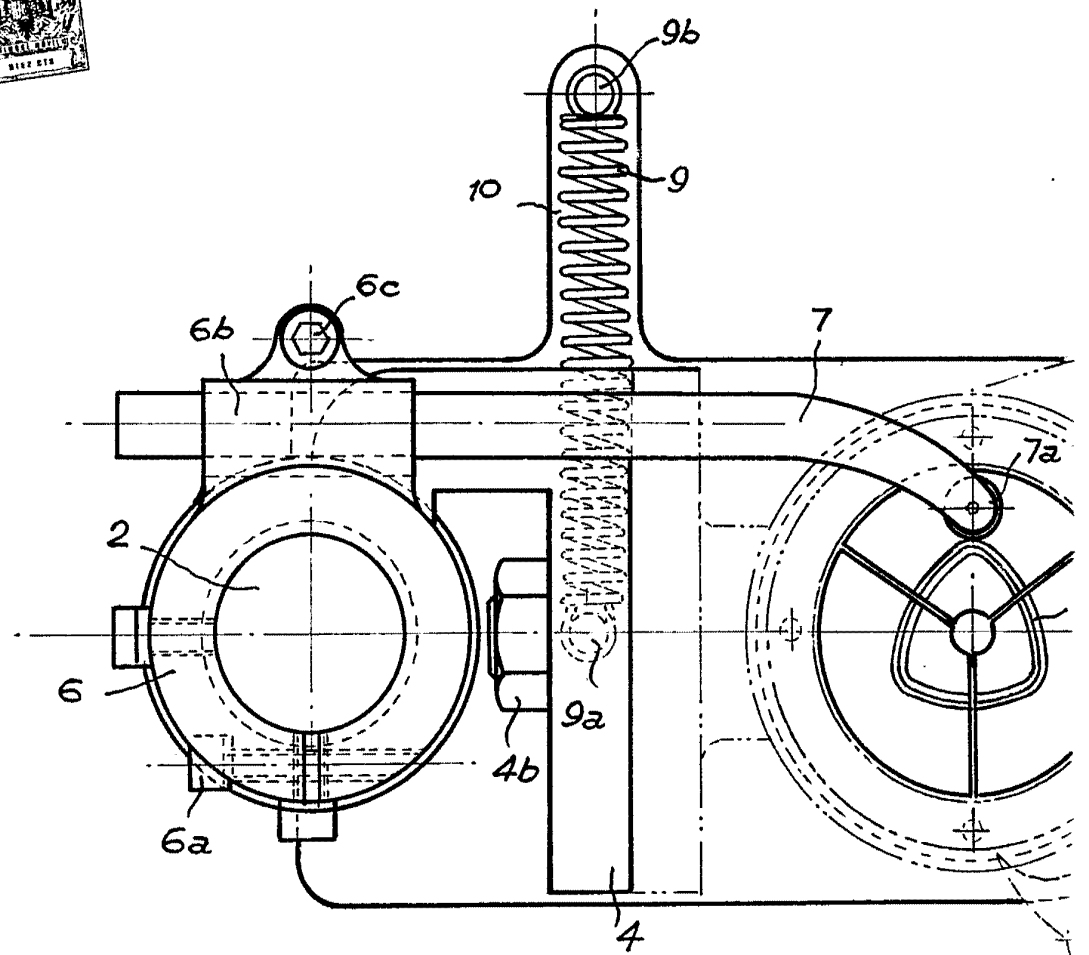




Fig. 2



Escala variable
Madrid,

P.R.

Murcia

