



323885 323885

P A T E N T E  
D E  
I N V E N C I O N

a favor de Don Melchor VALDÉ GRAUPERA, de nacionalidad española, residente en Mataró (Barcelona), calle Montserrat, 60, por "MECANISMO ALIMENTADOR PARA MÁQUINAS MANIPULADORAS DE ETIQUETAS EN TIRA".

- . -

MEMORIA DESCRIPTIVA

La presente invención se refiere a un nuevo mecanismo alimentador para las máquinas que ejecutan manipulaciones o trabajos diversos sobre etiquetas que se presentan en forma de tira continua y que presentan motivos gráficos diversos en relieve por una de sus caras.

5.

Un ejemplo típico de aplicación se lleva a cabo, por ejemplo, en las máquinas que utilizan una cinta textil borada para formar los motivos gráficos permanentes, para cortar dicha cinta en los puntos adecuados para formar las etiquetas, doblar los extremos de estas últimas y planchar-

10.

323885

22



las a fin de hacer permanente este doblado, todo ello en orden a facilitar el montaje de las etiquetas en una prenda textil y utilizando máquinas de coser convencionales.

- El mecanismo en cuestión presenta la particularidad de comprender una guía sufridera sobre la que es hecha pasar la tira o cinta de etiquetas, adyacente a la cual se encuentra una guía paralela a dicha cinta y que sostiene un carro deslizante, conectado con medios para su accionamiento en movimiento alternativo, cuyo carro es portador de un gatillo susceptible de aplicarse contra la cinta y apoyarse en una de los relieves de la etiqueta durante la carrera de alimentación, de manera que hace avanzar la cinta en dicha carrera.
- 5.
- 10.

- Dicho gatillo se halla constituido preferiblemente por una uña libremente oscilante en el extremo inferior de una corredera y sostenida en una posición límite inferior por un tope solidario de la misma, estando dicha corredera asociada con un dispositivo de retención biestable, asociado con topes de fin de carrera fijos a la guía, de forma que invierte su posición a cada extremo de recorrido del carro.
- 15.
- 20.

- Los dibujos adjuntos muestran, a título de ejemplo, no limitativo del alcance de la presente invención, una forma preferida de llevarla a la práctica, en representaciones esquemáticas.
- 25.

En dichos dibujos: La figura 1 es una vista frontalalzada de parte de una máquina formadora de etiquetas textiles, provista del mecanismo alimentador objeto de la

323885



invención; la figura 2 es una vista en planta correspondiente a la anterior, y la figura 3 un detalle de la figura 1, en una posición de trabajo distinta.

La máquina ilustrada comprende una bancada o mesa general -1- dentro de la que se encuentran los dispositivos de accionamiento general de la misma, y en cuya parte superior se hallan montados el soporte -2- para la bobina -3- de suministro de la cinta de etiquetas, el dispositivo alimentador -4- de velocidad constante y el cabezal de trabajo propiamente dicho -5-, en el cual tienen lugar las operaciones descritas en la introducción.

La bobina -3- es retenida sobre el eje -4- fijo al soporte -2- mediante un anillo prisionero -6-.

El mecanismo alimentador -5- consta, en sus líneas generales, de una columna -7-, provista de un cojinete -8- sobre el que gira un árbol -9-, accionado desde el interior de la bancada -1- por una transmisión encerrada en el cárter -10- y que lleva fijado un rodillo estriado -11- sobre el que se hace pasar la cinta -12- procedente de la bobina -3-, cuya cinta es aplicada contra dicho rodillo mediante un cilindro estriado -13-, loco sobre el eje -14- fijo a uno de los extremos de un brazo -15- que se halla pivotado en el eje -16- solidario del soporte o columna -7- y solicitado elásticamente por medio del resorte helicoidal -17-. Un brazo -18- fijo a dicha columna, sostiene una guía ajustable -19- para la cinta y un microrruptor -20- que controla el paso de

323885



la misma, a cuya función coopera un segundo microrruptor -21-, fijado a un soporte -22- que es ajustable en altura sobre una columna -23- solidaria de la bancada -1- y cuyo brazo de accionamiento -24- actúa entre las ramas -25- de una horquilla que sostiene la cinta a la salida del juego de cilindros.

El mecanismo alimentador propiamente dicho -26- está fijado a la bancada por medio convencionales, no representados con miras a la claridad, y provisto de dos salientes frontales -27- en sus extremos, entre cuyos salientes están sostenidas dos varillas paralelas -28- que forman una guía para un carro desplazable -29-. Este carro tiene una prolongación posterior -30- en la cual está conectada, mediante la articulación -31-, una biela -32- provista de dispositivo de ajuste de longitud -33- y articulada por su extremo opuesto sobre el tetón excéntrico -34- que presenta un plato -35-, fijo al árbol vertical -36-, sostenido por la columna -37- y accionada por los mecanismo interiores de la bancada -1-.

El carro -29- tiene dos deslizaderas verticales en las que están guiadas sendas reglas corredizas -38- y -39-, la primera de las cuales está solicitada hacia arriba por el resorte -40- y la segunda hacia abajo por el resorte -41-.

La regla -38- tiene su extremo superior biselado a dos vertientes, sobre las cuales se apoya un tetón -42- que sobresale lateralmente de una palanca acodada -43-, articulada por el eje -44- a una oreja -45- fija al

323885

22-3



soporte -26-. Una de las ramas de esta palanca está articulada mediante el eje -46- a la regla -39-, y la otra se halla enfrentada a dos topes ajustables -47-, montados en las escuadras -48- solidarias de dicho soporte.

5. El extremo inferior de la regla -39- tiene una cruceta -49- que comprende un tope -50- y un eje -51- sobre el que está articulada la uña de avance -52-, normalmente apoyada sobre el tope por su propio peso.

10. La cinta es hecha pasar bajo la uña -52-, guiada mediante una sufridera -53- que forma una guía cuya anchura puede ser ajustada, para adaptarla a la de la cinta, por medio de la zapata -54-, deslizante por medio de las colisas -55- sobre los tornillos -56- y accionable por medio del husillo fileteado -57-, que se acopla en
15. la tuerca correspondiente -58- y es accionable por el botón de mando -59-. Estas mismas referencias numéricas han sido utilizadas en el caso de la guía -19- que no difiere de la descrita más que en sus dimensiones. Una tercera guía -60- se halla dispuesta a modo de caja de freno y
20. tiene un tope -61- ajustable en anchura mediante la colisa -62- que es fijable por medio del tornillo -63-.

25. El funcionamiento de este mecanismo alimentador se desprende de la simple observación de las figuras: Cada vez que el carro llega al extremo de la derecha de su recorrido, el tope correspondiente hace oscilar la palanca acodada en sentido antirreloj de forma que la regla -39- se levanta y queda en la posición de la figura 1. De esta manera el conjunto se desplaza hacia la izquierda de la figura sin que la uña -52- toque la cinta, y

3.23885

22



- esta última se mantiene estacionada. Al llegar al extremo de la izquierda, el tope correspondiente hace oscilar dicha palanca acodada en el sentido horario de forma que el dispositivo pasa a la posición de la figura 3; la uña se apoya sobre la superficie de la cinta y al encontrar el primer relieve de dibujo o bordado de una de las etiquetas, hace adelantar dicha cinta en el sentido de avance hacia el cabezal de trabajo -5- de la máquina. Al llegar al extremo de la derecha se repite el funcionamiento descrito anteriormente.
- 5.
- 10.

- Según el tipo de funcionamiento elegido para la máquina, el bucle regulador -64- podría ser formado entre las dos ramas de la horquilla -25- para accionar el microinterruptor asociado, en el sentido de parar la máquina si, por causa, por ejemplo un alfiler de empalme olvidado en la bobina de suministro, el alimentador de velocidad constante no pudiera arrastrar la cinta.
- 15.

- Se comprende que utilizando las adecuadas modificaciones de detalle, el alimentador descrito podría ser adaptado para trabajos distintos del descrito a título de ejemplo.
- 20.

- Serán pues independientes del alcance de la invención los detalles constructivos y demás características accesorias que no alteren la esencialidad de la misma, utilizadas en su puesta en práctica, por quedar todo ello comprendido dentro del espíritu de las siguientes reivindicaciones.
- 25.

323885

22 FEB



N O T A

Se reivindica como objeto de la presente patente de invención:

5. 1. Mecanismo alimentador para máquinas manipuladoras de etiquetas en tira, caracterizado por el hecho de comprender una guía sufridera sobre la que es hecha pasar la tira o cinta de etiquetas, adyacente a la cual se encuentra una guía paralela a dicha cinta y que sostiene un carro deslizante, conectado con medios para su accionamiento en movimiento alternativo, cuyo carro es portador de un gatillo susceptible de aplicarse contra la cinta y apoyarse en el canto de uno de los relieves de la etiqueta durante la carrera de alimentación, de manera que hace avanzar la cinta de dicha carrera.
10. 2. Mecanismo alimentador para máquinas manipuladoras de etiquetas en tira, de acuerdo con la reivindicación 1, caracterizado por el hecho de que el gatillo se halla constituido por una uña libremente oscilante en el extremo inferior de una corredera y apoyada normalmente sobre un tope fija a la misma, estando dicha corredera asociada con un dispositivo de retención biestable, asociado con topes de fin de carrera fijos a la guía, de forma que invierte su posición a cada fin de recorrido del carro.
15. 3. Mecanismo alimentador para máquinas manipuladoras de etiquetas en tira.
20. 25.



323885

La presente memoria consta de ocho hojas foliadas escritas a máquina por una sola cara.

Barcelona, 22 de febrero de 1966.

Melchor VALDÉ GRAUPERA

p.a.

L. PONTI

P.P.

A handwritten signature in black ink, appearing to be 'L. Ponti', written over the typed name 'L. PONTI'. The signature is fluid and cursive, with a long horizontal stroke at the end.

32095

D. MELCHOR VALDE' GRAUPERA

Agia Unica

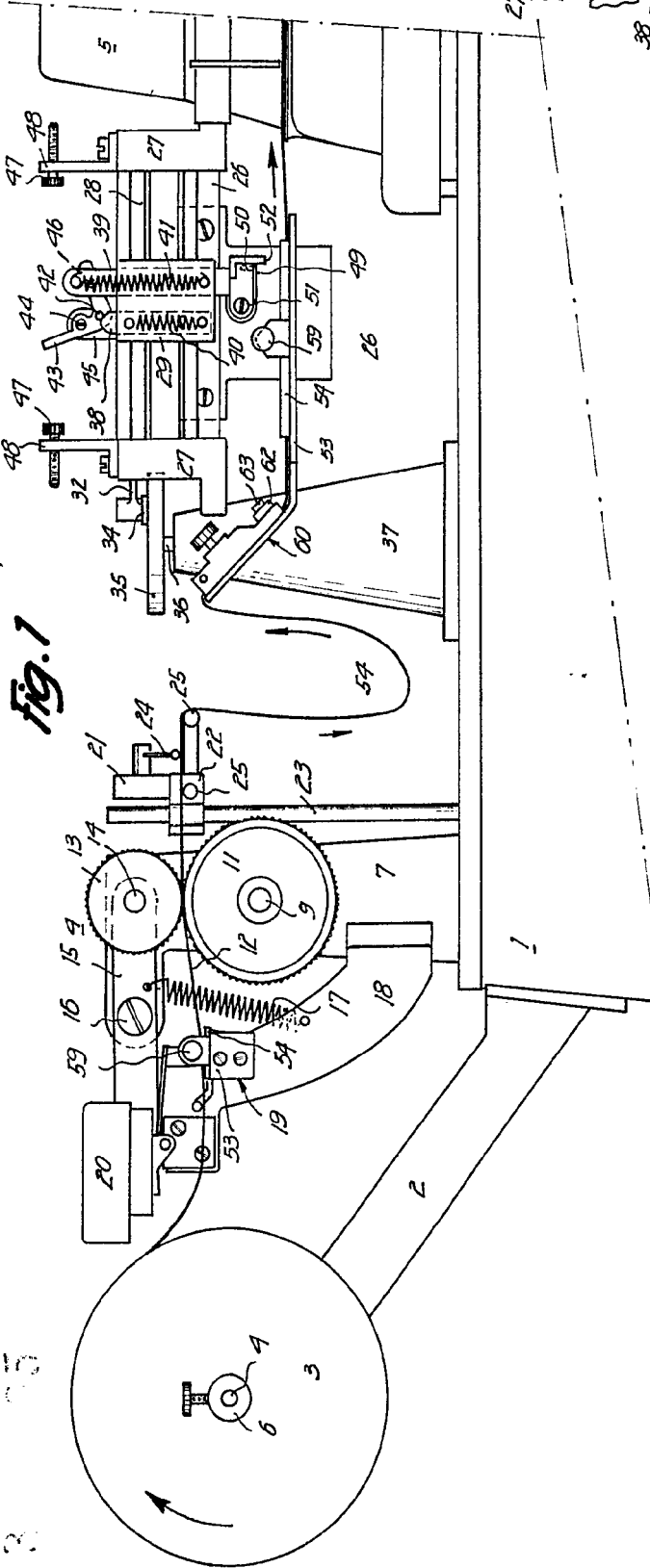


Fig. 1

22

Fig. 3

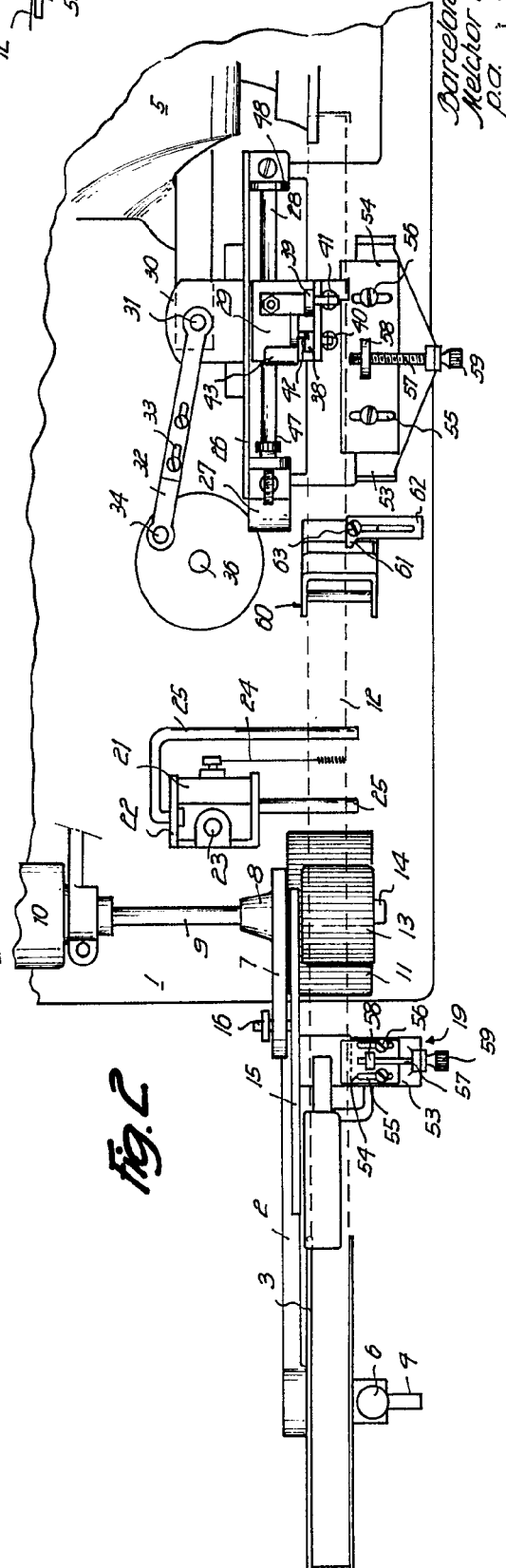
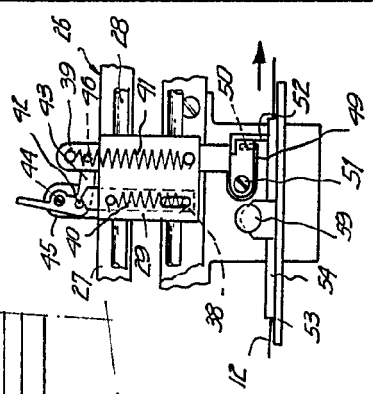
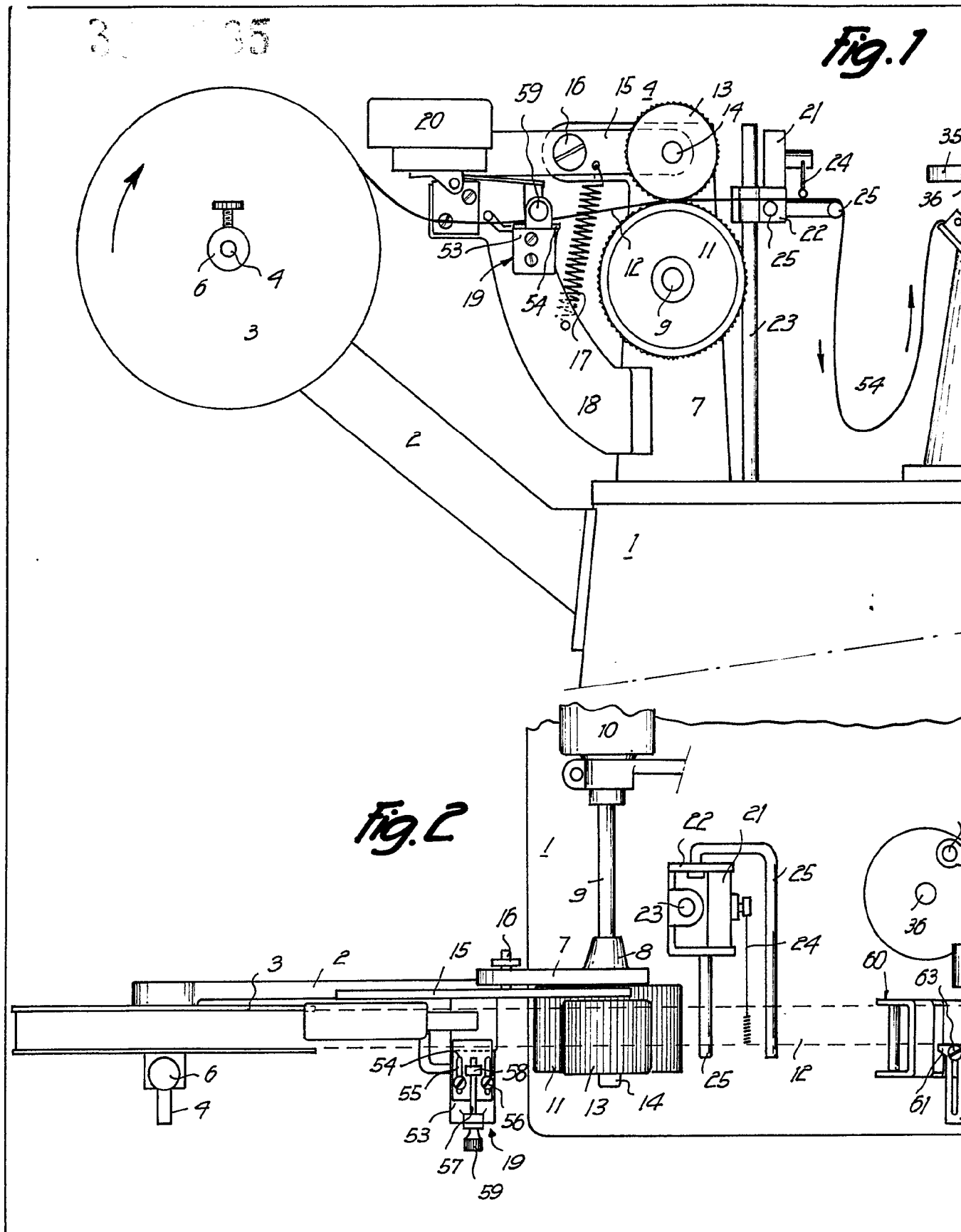


Fig. 2

22 FEB. 1966

Barcelona, 22 FEB. 1966  
Melchor Valde' Graupera  
P.O. I. PONTI

# D. MELCHOR VALDÉ GRAUPERA

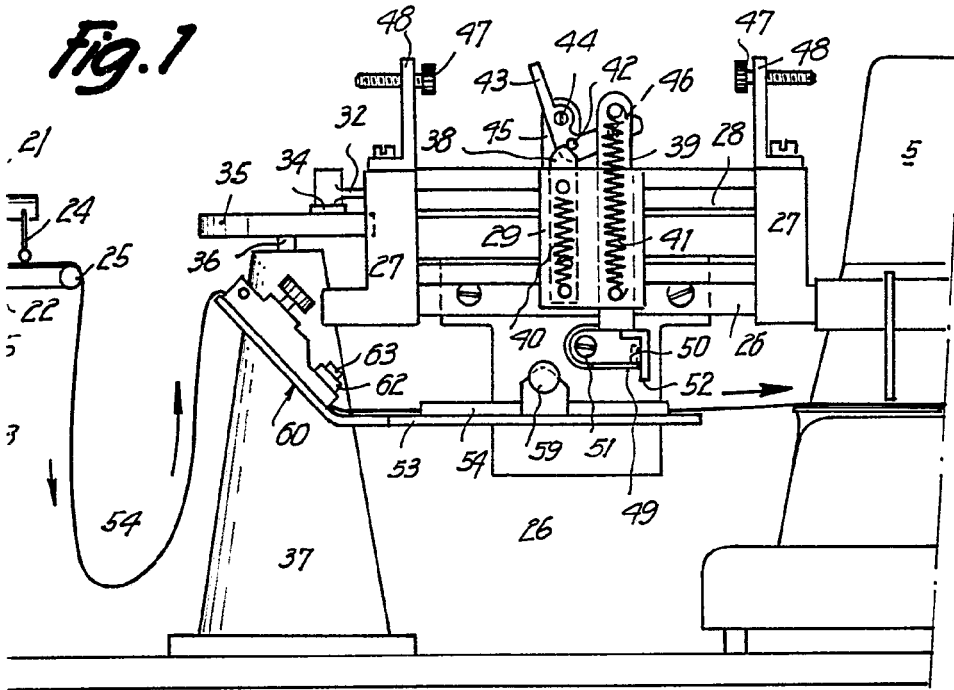


CAGN

322885

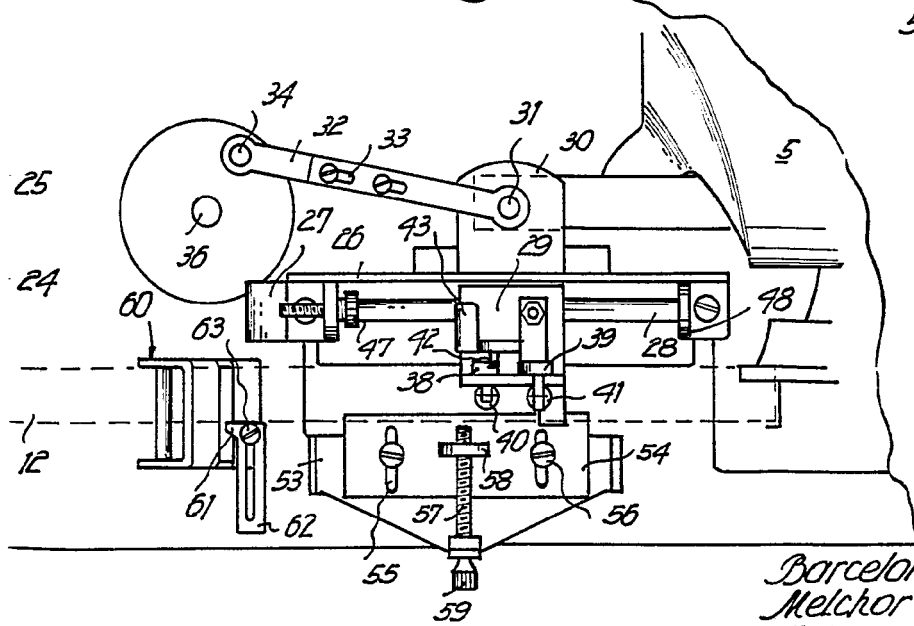
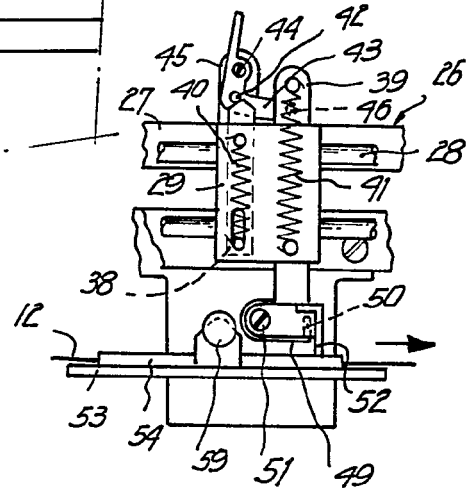
Hoja única

Fig. 1



22 FEB. 1966

Fig. 3



Barcelona, 22 FEB. 1966  
Melchor Valdé Graupera  
p.a. I. PONTI