

323719



323719

323719

M E M O R I A      D E S C R I P T I V A

que se acompaña a una solicitud de patente de introducción  
por diez años, para España y sus Posesiones, por:

PULIDORA AUTOMATICA DE BRAZO LIBRE Y ROTACION COMPUESTA.

Solicitante      :    D. Matías MARTINEZ TOFÉ  
Nacionalidad    :    Española  
Residencia      :    Valladolid  
Domicilio       :    Paseo del Cementerio 8.

- - - -

323719

-2-323719

## MEMORIA DESCRIPTIVA



La presente invención se refiere a una máquina pulidora automática, de brazo libre y rotación compuesta, para poliéster y productos similares, de funcionamiento eléctrico.

5 La máquina según la invención es de una construcción relativamente sencilla, de una gran eficacia funcional y de un rendimiento notorio que la sitúan por encima de los aparatos convencionales existentes, a finalidades similares, en el mercado.

10 Para mejor comprensión de esta memoria se acompañan unas hojas de dibujos, en número de dos, que muestran un ejemplo constructivo, no limitativo, del objeto de la invención, en la que debe entenderse que caben cuantas variantes de realización sean factibles sin que se altere el cuadro general de la misma. En los citados dibujos:

15 La fig. 1 muestra una vista lateral con corte parcial, de la máquina según la invención.

La fig. 2 es un alzado frontal de la fig. 1.

20 De conformidad con la invención referida a los dibujos adjuntos, la máquina es de funcionamiento automático, mediante contro, eléctrico, y se destina a pulir superficies de poliéster y materiales similares mediante la acción de un rodillo de pulir, con movimiento de vaivén.

25 La invención combina un bastidor sólido, de hierro fundido, con una amplia base del mismo material (13), con una armadura vertical que va dotada de varios departamentos.

30 En uno de éstos va montado el motor principal de la máquina (1) que posee un eje prolongado sobre el que va montado el rodillo pulidor (5); este motor, en su parte posterior lleva acoplado un reductor de velocidades (2) que permite

323719



35

disminuir el número de revoluciones del dicho motor; este reductor, a su vez, siguiendo la acción del motor, lleva acoplado un mecanismo de excéntrica que, mediante una leva permite el movimiento de vaivén del rodillo pulidor (5) con un recorrido de izquierda a derecha y viceversa, de una magnitud adecuada (por ejemplo de 40 mm., sin que esto sea limitativo).

40

A tal fin, y para conseguir esto, el motor principal (1) de la máquina, antes aludido, flota sobre cuatro rodillos, lo que permite un deslizamiento perfecto mediante la acción de la leva citada.

45

En la parte inferior de este cuerpo vertical, la máquina lleva otro motor (12) y otro reductor de velocidad (3) con su correspondiente eje; en el eje del motor y en el del reductor citados van montadas unas poleas, una en cada eje, que es lo que facilita la reducción de la velocidad del motor, a través de una correa trapezoidal que va entre las dos poleas.

50

En el eje de este motor, va un engranaje cónico (11) que engrana con otro del mismo tipo que a su vez está acoplado en la base de la máquina, al extremo de un husillo sinfin (4) sirviendo este conjunto para hacer subir o descender una plataforma (17) sobre la que va acoplada la mesa de pulir (7).

55

Cuando este motor y su reductor (12-3) funcionan, los engranes (11) obligan a girar al husillo sinfin (4) el que, a voluntad del mecánico, eleva o descende la plataforma según convenga.

60

La plataforma (17) citada, además de llevar la caja de mandos de la máquina, tiene unas guías verticales que ensamblan con otras guías fijas al cuerpo de la máquina (16), igualmente dispuestas verticalmente, y que a la vez de hacer de soporte de la plataforma o mesa, permiten en



deslizamiento de ascenso y descenso de la misma.

65 La mesa de pulir (7) va montada sobre esta plataforma mediante unos rodillos de hierro que se deslizan a derecha e izquierda sobre raíles que la misma plataforma, construida en perfil laminado, lleva.

70 La acción de translación a derecha e izquierda de esta mesa se realiza mediante un motor (10) de adecuada potencia, con su correspondiente reductor de velocidades; este motor lleva en su eje un egrane de piñón que engrana con otro de igual tipo (14) y que engrana también con una cadena (18) que va fija a la mesa mediante unos pitones; este motor lleva además, en su eje, al igual que el motor (12-3) 75 de movimiento ascendente-descendente, una polea, y el reuctor correspondiente (15) lleva otra, unidas ambas por una transmisión de correa trapezoidal que permite la reducción de velocidad a voluntad.

80 La mesa de pulir (7) está preparada con fibra sintética o un material apropiado, en su revestimiento superior, y de madera u otro material, por su parte inferior, y va dotada de reglas o guías acopladas de modo paralelo y formando 90º con la parte longitudinal de la mesa.

85 Estas reglas, acopladas a la mesa mediante una barra en la que están introducidas, actuando a toda la longitud de la mesa, puesto que ésta posee un corte longitudinal en su centro que ocupa casi su totalidad, permiten asegurar la superficie o el objeto a pulir, fijando a cada parte de éste una de estas reglas, mediante una manilla roscada que 90 asegura su inmovilidad; estas regletas se referencian con (6) en el plano adjunto.

95 El cuadro de mandos eléctricos se referencia con (8). Va dotada de una llave que indica y regula las revoluciones del motor principal; una llave para conexión al motor elevador de la mesa y otra para el motor de translación, y con-

323719



secuentemente, para los reductores de los mismos.

100 Finalmente tras lo descrito sólo resta señalar que en la presente invención caben cuantas variantes de realización sean factibles sin que se altere el cuadro general de la misma, pudiéndose construir su objeto en toda clase de formas, tamaños y materiales adecuados, y contando con todos los accesorios adicionales necesarios para su normal funcionamiento.

105 - - - - -

NOTA - Descrito suficientemente lo que antecede sólo resta señalar que lo que se declara propio, nuevo y no practicado en España, del solicitante, es los contenidos de las siguientes:

110 REIVINDICACIONES

115 1 - Pulidora automática de brazo libre y rotación compuesta, para poliester y materiales similares, caracterizada por constar de un bastidor sólido, con una base amplia y una armadura vertical que lleva varios departamentos, yendo en el superior el motor principal de la máquina, que consta de un eje prolongado sobre el que va montado un rodillo pulidor; teniendo este motor, en la parte posterior, debidamente acoplado, un reductor de velocidades y que, siguiendo la acción del motor, lleva acoplado a su vez un mecanismo de excéntrica que mediante una leva, proporciona un movimiento de vaivén al rodillo pulidor. con un recorrido de izquierda a derecha y viceversa.

120 2 - Pulidora, según reivindicación 1ª caracterizada por que el motor mencionado va montado flotante sobre cuatro ro-



125

dillos, lo que permite un deslizamiento mediante la acción de la leva citada.

130

3 - Pulidora, según reivindicaciones 1 y 2 caracterizada porque en la parte inferior de este cuerpo vertical, en otro departamento del mismo, va acoplado otro motor y otro reductor de velocidad, llevando los ejes de los mismos sendas poleas unidas por una transmisión trapezoidal, para facilitar la reducción de velocidades de este segundo motor.

135

4 - Pulidora, según reivindicación 3 caracterizada porque en el eje de este segundo motor va un engrane cónico que engrana con otro piñón cónico montado junto al extremo inferior de un husillo, acoplado dicho piñón a la base de la máquina; de cuyo husillo es solidario, siendo éste un mecanismo de husillo sinfin que tiene por finalidad hacer subir o descender, alternativamente, una plataforma, a voluntad; sobre cuya plataforma va acoplada la mesa de pulir.

140

145

5 - Pulidora, según reivindicación 4 caracterizada porque esta plataforma lleva la caja de mandos de la máquina y, además, tiene unas guías verticales que ensamblan con otras dispuestas en el cuerpo de la máquina, también verticalmente situadas y que a la vez que hacen de soporte de la plataforma permiten el deslizamiento ascendente y descendente antes mencionado.

150

6 - Pulidora, según reivindicación 5 caracterizada porque la mesa de pulir va montada sobre dicha plataforma mediante unos rodillos que se deslizan a derecha e izquierda sobre raíles de la misma plataforma, que va construída en perfil laminado.

155

7 - Pulidora, según reivindicaciones de 1 a 6 caracterizada porque el movimiento de translación lateral de la mesa de izquierda a derecha y viceversa se realiza mediante un motor con su correspondiente reductor de velocidad.

323719



160

des; llevando este motor en su eje un piñón que engrana con otro de igual tipo que engrana, también, con una cadena fija a la mesa mediante pitones; llevando el motor y el reductor de velocidades, en sus ejes, las correspondientes poleas unidas por una transmisión trapezoidal.

165

8 - Pulidora, según reivindicaciones de 1 a 7 caracterizada porque la mesa de pulir está preparada en su superficie superior con fibra sintética o similar, y va dotada de reglas o guías acopladas paralelamente, conformando un ángulo de 90º con la parte longitudinal de la citada mesa; yendo estas reglas acopladas a dicha mesa mediante una barra en la que van introducidas, actuando en toda la longitud de dicha mesa, ya que ésta posee, al efecto, un corte longitudinal en su centro, que ocupa su casi totalidad; sirviendo estas reglas para asegurar la superficie del objeto que se desea someter a la acción de pulido bajo el rodillo pulidor antes descrito; fijándose mediante unas manillas roscadas que aseguran su inmovilidad.

170

175

9 - Pulidora, según reivindicaciones de 1 a 8 caracterizada porque la plataforma sobre la que apoya la mesa de pulir, lleva acoplada la caja de mandos de la máquina, que va provista de una llave para indicar y regular las revoluciones del motor principal; una llave de conexión al motor elevador de la mesa y a su reductor; y otra para el motor de translación de la mesa, y para su reductor.

180

10 - PULIDORA AUTOMATICA DE BRAZO LIBRE Y ROTACION COMPUESTA.

-----



323719

185

Todo según va descrito en esta memoria que consta de ocho hojas foliadas y escritas por una cara, con ciento ochenta y siete líneas y dibujo anexo.

Madrid 1 marzo 1966

p.a.

323719

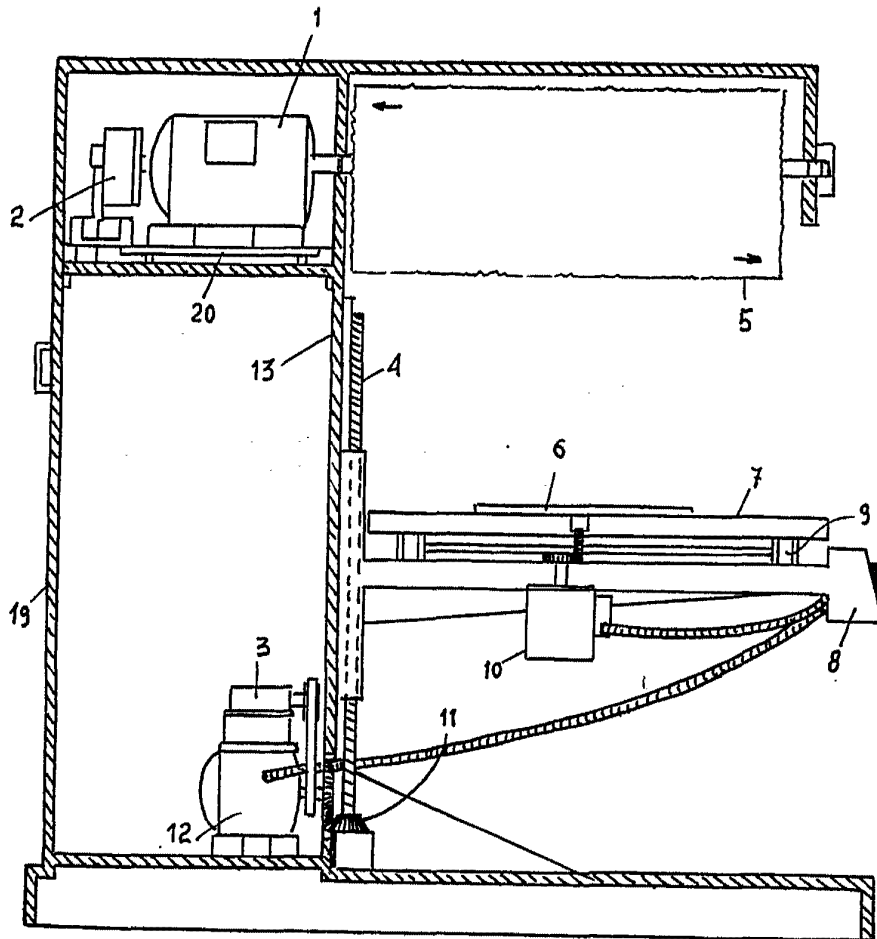


Fig. 1

ESCALA VARIABLE

MADRID 1 MARZO 1914

323719

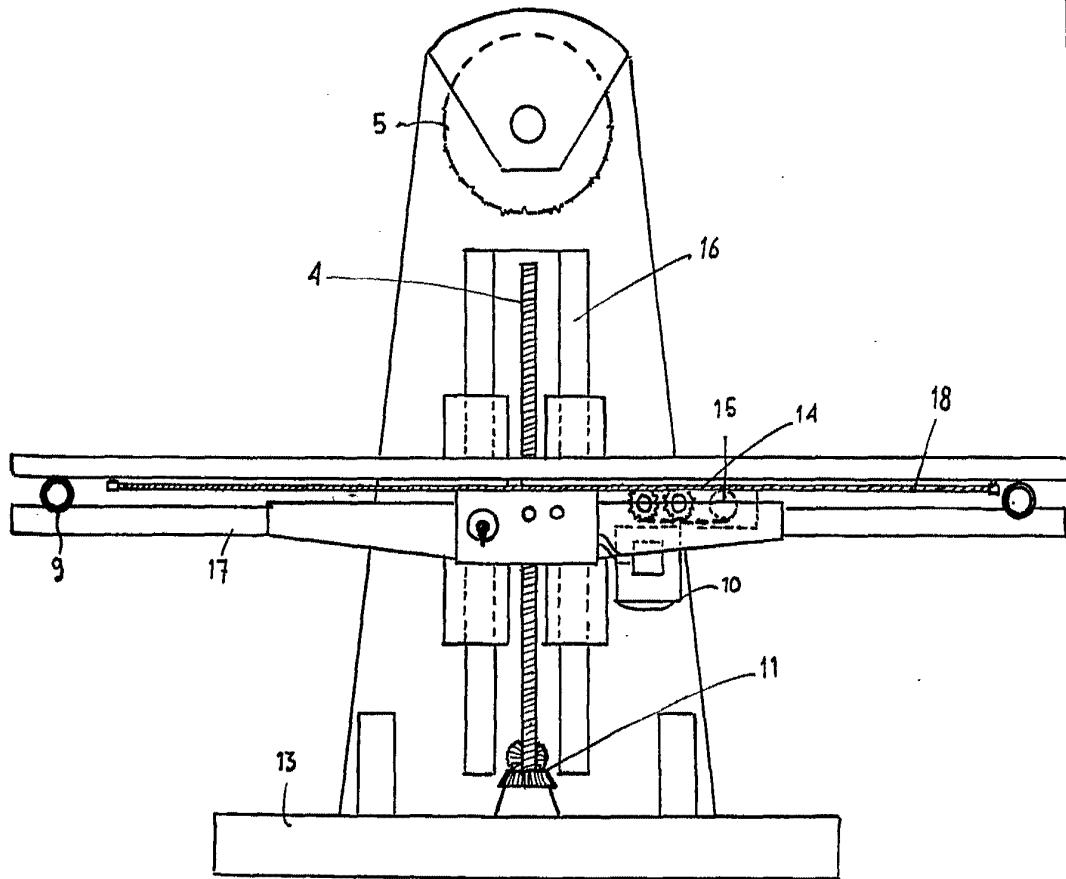


Fig. 2

MADRID 3 MARZO 1969

ESCALA VARIABLE