

323623



- 2 -

26 FEB. 1900

producto cosmético correspondiente. Ahora bien, en la práctica se ha demostrado que cuando involuntariamente se surpime movimiento de giro a la citada pieza, aún estando cerrado el modelo por su capuchón correspondiente, igualmente se desplaza la barra de labios, siendo de ésta forma comprimida contra el fondo del capuchón de cierre, deteriorándose rápidamente.

- 5.
- Con objeto de evitar ésta anomalía y otras igualmente no previstas, se ha dado paso a un nuevo modelo de estuche para lápices de labios, el cual no sólomente prevé éstos incidentes, fortuitos, sino que debido a su diseño y aunque la función a realizar sea la misma, no sólomente los evita, sino que es del todo imposible que éstos percances ocurran. Estos inconvenientes han sido felizmente resueltos mediante las mejoras que la actual patente de introducción preconiza y cuyas mejoras fundamentalmente cumplen los fines propuestos por medios enteramente sencillos, eficaces y económicos.
- 10.
- 15.

La invención, por consiguiente tiene como uno de sus fines principales, la creación de un estuche para lápices de labios perfeccionado.

- 20.
- Otro objeto del invento, es el de proporcionar un estuche perfeccionado que se destina concretamente a contener y proteger lápices de labios, contando dicho estuche con cuatro piezas cilíndricas, dos de ellas formando un todo, y un resorte de expansión situado en el interior de las mismas.
- 25.
- Otro objeto del invento, lo constituye conforme queda indicado, un estuche para lápices de labios, en el cual, dos de las piezas cilíndricas de que está constituido se encuentran

323623



- 3 -

26 FEB.

solidarias, formando una s3la pieza, siendo la situada en la parte superior de menor radio que aquella sobre la que se encuentra enmarcada, contando en su base inferior con un ligero ensanchamiento que se apoya sobre la pieza inferior.

5. Otro objeto del invento lo constituye un estuche de l3piz de labios formado por dos piezas solidarias, teniendo la pieza superior una abertura quebrada a modo de gu3a que recorre en toda su extensi3n; contando en su recorrido medio con un tope en posici3n horizontal y en su parte superior con un
10. segundo tope de estancamiento definitivo que coincide con la m3xima salida del producto cosm3tico indicado.

- Otro objeto del invento lo constituye un estuche de labios perfeccionado organizado sobre dos piezas unidas cil3ndricas siendo la inferior de mayor radio que la superior, y est3 a su
15. vez no cuenta con un di3metro uniforme a lo largo de toda ella, sino que en su porci3n de apoyo sobre la pieza en que v3 enmarcada cuenta con un di3metro mayor que v3 disminuyendo en sentido ascendente, con el fin de que el capuch3n que la cubre se encuentre perfectamente encajado y no salga despedido al exterior por efecto del resorte de expansi3n, situado en el interior de la pieza que hace de base del invento.
- 20.

- Otro objeto del invento, lo constituye una tercera pieza cil3ndrica uniforme que cuenta en su parte superior con una prominencia que se sit3a en la gu3a de la pieza correspondiente,
25. haciendo escala en los respectivos topes con que se encuentra, evitando de 3sta forma la total salida del producto situado en su parte superior, en una especie de cazoleta con una base de



sustentación que le sirve de apoyo.

- Otro objeto del invento, lo constituye un estuche de lápiz de labios, constituido por una pieza cilíndrica, hueca, con una especie de cazoleta en su parte superior y con una ligera prominencia que regula la salida del lápiz pinta labios,
5. haciendo presencia en el interior de la misma un resorte de expansión que impulsa a la pieza en sentido ascendente por medio de la base de la cazoleta que contiene en su interior al producto cosmético correspondiente.
10. Una característica de la presente invención, está constituida por la creación de un estuche para lápices de labios que se encuentra provisto de una pieza cilíndrica formada por la unión de dos de ellas, siendo la situada en la parte superior la que regula todo el dispositivo de funcionamiento del presente invento. Es una pieza cilíndrica en disminución, en
15. sentido ascendente, con el fin de poder ajustar con la suficiente presión el capuchón del estuche. Cuanta dicha pieza con una abertura practicada en sentido vertical a lo largo de su periferia, de forma quebrada, contando con dos topes donde
20. se retiene la marcha ascendente del producto cosmético, siendo el segundo de ellos como una ampliación del uso de dicho producto, lo que implica una utilización más aprovechada del mismo. El primero de los topes donde choca el apéndice de la pieza cilíndrica que contiene el producto embellecedor, se encuentra
25. situado en posición horizontal con una prominencia en un extremo, en posición descendente, que evita que la pieza que contiene el producto salte o escape de éste lugar de estan-

323623

26 FEB



- 5 -

- camiento, debido al uso del mismo o bién por causa de cualquier tipo de movimiento. Cuenta asímismo y en la parte superior de la guía indicada, con un segundo tope que coincide con la salida máxima del lápiz de labios y su utilización igualmente
5. máxima, contando a su vez y en su porción superior con una abertura superior en forma de "V", que sirve de ayuda para poder desarmar el sencillo mecanismo de que está compuesto éste estuche.

- Otra característica que presenta la citada invención,
10. la constituye el sistema de ascensión de la pieza corrediza que contiene el lápiz de labios, siendo efectuada dicha ascensión mediante un resorte de expansión situado en el interior de la pieza y que por el mero hecho de quitar el capuchón del envase inicia su movimiento ascensional hasta su primer
15. tope de estancamiento.

- Una idea más completa del objeto que constituye ésta Patente de Introducción, la proporciona la descripción siguiente al hacer referencia a los dibujos que a ésta Memoria se acompañan, en los que, de manera un tanto esquemática y ex-
20. clusivamente por vía de ejemplo, se representan los conjuntos y detalles más característicos de la idea del invento, al hacer referencia a un posible caso de realización práctica.

En los dibujos:

- La figura 1ª, muestra una vista en elevación con sección por un plano vertical del conjunto que forma el estuche
25. de lápices de labios y en el que se puede apreciar las piezas que constituyen dicho conjunto.



La figura 2ª, corresponde a una vista en elevación del estuche de lápiz de labios y en la que podemos apreciar la configuración exterior del mismo.

5. Las figuras 3ª y 4ª, indican una vista en elevación con secciones parciales por un plano vertical, en las que podemos apreciar la organización de las piezas que forman el estuche y las dos posiciones estables que regulan el uso del producto cosmético.

10. La figura 5ª, señala una vista general en elevación seccionada parcialmente, de las piezas que componen el citado estuche de lápiz de labios.

15. La figura 6ª, nos muestra la forma de llevar a cabo la intercalación de la cazoleta con la vaina guía, todo ello indicado en una vista en elevación del dispositivo de montaje con sección total por un plano horizontal del resto del invento.

20. La figura 7ª, es una vista en elevación con sección total por un plano horizontal del dispositivo señalado en la figura 6ª, mostrándonos al unísono las tres posiciones por las que tiene que pasar el botón de la cazoleta soporte del lápiz de labios.

25. La figura 8ª, corresponde a una vista en elevación del dispositivo de enganche de la pieza que forma la cazoleta del invento, y la forma de llevarlo a cabo gracias a la configuración de cada una de las piezas.

Comentando éstos dibujos, se hace la aclaración de que mediante el número -1- se señala el capuchón corres-

323623



- 7 -

26

pondiente al invento, que va encajado a presión a la varinagúa -2-, sobre la que se organiza todo del dispositivo, estando a su vez unida a una culata soporte -3- que constituye la base sobre la que se apoya el modelo, conteniendo en su interior a una cazoleta -4- provista de un botón -5- que impide el avance de dicha pieza, siendo ésta la portadora del lápiz de labios.

La citada pieza -2- se encuentra solidarizada con la pieza -3- formando un todo; la primera cuenta con una guía -6- por donde hace su recorrido el botón -5- de la cazoleta -4-. La citada guía -6- es de forma quebrada contando con un tope -7- situado aproximadamente en la mitad de su recorrido, con una ligera incisión descendente -8- que evita que el botón -5- salte inesperadamente; en la parte superior de la citada guía el botón de la pieza corrediza -4- se encuentra con un segundo tope -9- que coincide con el estado de máxima utilización del producto cosmético considerado, pudiendo desarmarse el conjunto por una abertura -10- en forma de "V" situada inmediatamente encima del tope -9-. La pieza -2- cuenta también con un resorte periférico esferoidal -11- que apoya sobre la pieza -3- y sirve de alojamiento al botón -5- mediante una cavidad -12- practicada en dicho reborde.

La cazoleta -4- se encuentra impulsada mediante un resorte de expansión -13- situado en su interior, haciendo que en la base de la culata-soporte -3- y dando impulso mediante la presión ejercida sobre la base de una pequeña cazoleta -14- situada en la parte superior de la citada pieza -4-, que



cuenta con un pequeño orificio central -15-, siendo en dicha cazoleta -14- donde vá situada la barra de lápiz de labios correspondiente .

5. Descrita convenientemente la naturaleza de la actual Patente de Introducción, como asimismo la forma de poderlo llevar a la práctica para convertirlo en una realidad industrializable, se hace constar que en la misma serán susceptibles de introducir todas aquellas modificaciones de detalle que las circunstancias y la práctica pudieran aconsejar,
10. siempre y cuando que con las variantes que se introduzcan, no se cambie, altere o modifique la esencialidad del objeto descrito.

- N O T A -

15. Se declaran como de novedad en todo el territorio español, el contenido de las siguientes

R E I V I N D I C A C I O N E S :

20. 1ª.- Perfeccionamientos en los medios para la gradación posicional de barras sólidas, de acuerdo con los cuales la vaina-guía se inserta posteriormente de forma ajustada en una culata-soporte tubular, cuya culata se encuentra cerrada por la extremidad opuesta a la que comporta dicha vaina; caracterizándose además, por determinar la culata-soporte y la vaina-guía un conducto longitudinal por el que se desliza la cazoleta.
25. 2ª.- Perfeccionamientos en los medios para la gradación posicional de barras sólidas, por los que se dota a las paredes laterales de la vaina-guía de un rasgado longitudinal

323623

26 FEB 1951



- 9 -

en bayoneta, con un tope medio y otro superior, caracterizándose además dicha vaina, por presentar en el tope o escalón medio un apéndice final de seguridad, para la retención del botón dispuesto en la cazoleta, así como también por presentar, superiormente, en la canal-guía una abertura en "V" de vértice abierto que permite la introducción del botón de la cazoleta dentro de dicha canal.

3ª.- Perfeccionamientos en los medios para la graduación posicional de barras sólidas, de acuerdo con los cuales, la cazoleta portadora del producto presenta una forma tubular, dotada interiormente de una lámina obturadora, centralmente perforada y situada en la proximidad de uno de los terminales, constituyendo el espacio comprendido entre dicha terminación y la lámina obturante, el receptáculo para la fijación de la barra, en tanto que, el resto de la conducción interior es ocupado por un muelle helicoidal, cuyo muelle apoyándose en la base de la culata-soporte, produce la salida de la cazoleta hasta uno de los dos topes de que consta la vaina-guía, caracterizándose además, éstos perfeccionamientos, por constar de un capuchón de protección y de un botón situado en la pared externa de la cazoleta sobre el que se efectúa la retención de la misma en los escalones de la vaina-guía.

4ª.- "PERFECCIONAMIENTOS EN LOS MEDIOS PARA LA GRADUACION POSICIONAL DE BARRAS SOLIDAS".

Todo ello, conforme se describe y reivindica en la presente Memoria, Descriptiva, que consta de DIEZ hojas, es

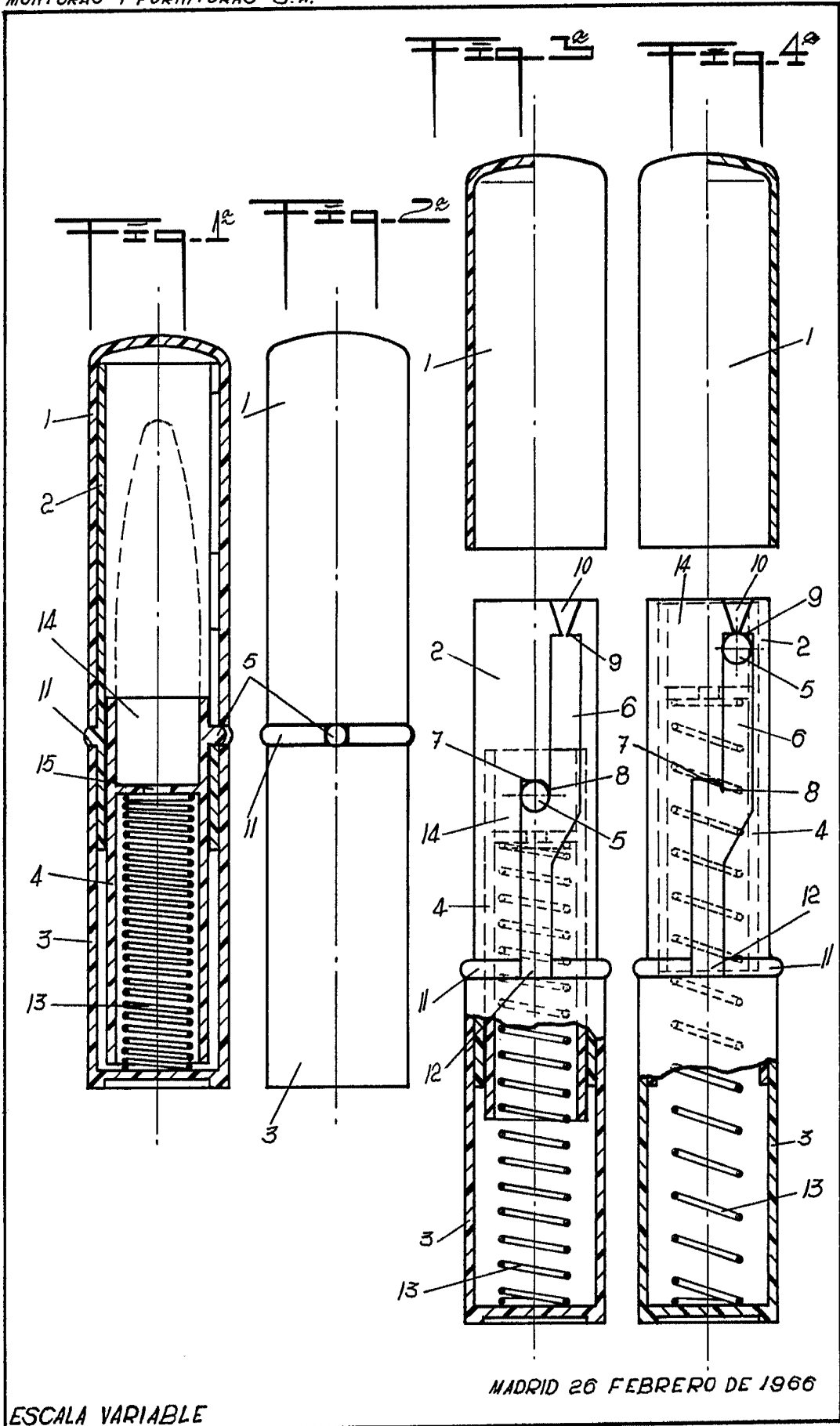
323623 26 FEB

- 10 -



critas a máquina por una sólo de sus caras y lámina de dibujos que la ilustran.

Madrid, 26 de Febrero de 1.966



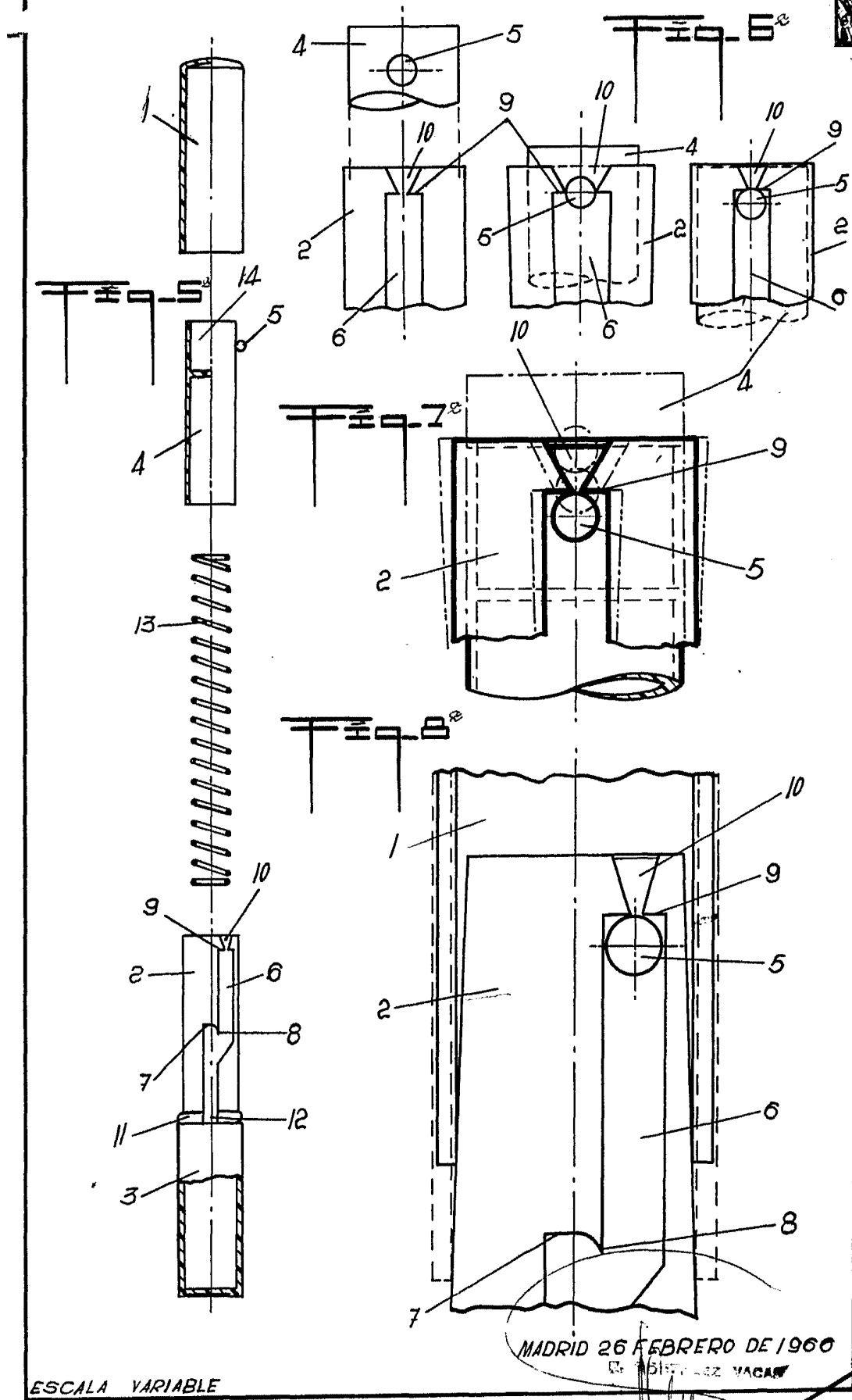
ESCALA VARIABLE

MADRID 26 FEBRERO DE 1966

323623

MONTURAS Y FORNITURAS S. A.

2 HOJAS 2º



MADRID 26 FEBRERO DE 1966
E. O. 10
E. O. 10
E. O. 10

ESCALA VARIABLE