



323423

C E R T I F I C A D O D E A D I C I O N

a la patente de invención nº 309.098

a favor de

5 INDUSTRIAS MADERO METALURGICAS ROS-ROCA, S.A., socie-
dad española, domiciliada en Agramunt (Lérida), Plaza del Po-
zo nº 26 al 30,

por:

10 » MEJORAS EN EL OBJETO DE LA PATENTE PRINCIPAL Nº
309.098, POR »PERFECCIONAMIENTOS EN LAS CAJAS DE CAMIONES PA-
RA RECOGIDA Y TRANSPORTE DE BASURAS »

-o00o-

M E M O R I A D E S C R I P T I V A

15 El presente certificado de adición tiene por ob-
jeto, como su enunciado indica, unas mejoras en el objeto de la
Patente principal nº 309.098, por: "Perfeccionamientos en las
cajas de camiones para recogida y transporte de basuras", cuyas
mejoras si bien no modifican la esencialidad del objeto de la



patente indicada, si le proporcionan algunas ventajas de tipo práctico.

En la patente principal se indica que la carrocería, en su parte anterior, está provista de unas ventanas para carga dispuestas a uno y otro lado de dicha parte anterior, contando estas ventanas con dos puertas que abren a diferente altura, para facilitar las operaciones de carga de las basuras. Es objeto de estas mejoras el prever en la carrocería, además de las dos indicadas ventanas laterales de la parte anterior, otras dos ventanas de carga, una a cada lado de la parte posterior de la citada carrocería. De este modo la carga de las basuras se puede efectuar indistintamente, según interese o convenga, por los laterales posteriores o por los anteriores.

Igualmente se indica en la patente principal que la carrocería está provista en su interior de un panel desplazable que actúa de prensa para el comprimido de las basuras con el fin de reducir el volumen de las mismas y aprovechar al máximo el espacio disponible, cuyo panel en posición normal queda adosado a la pared frontal interna de la carrocería, y es desplazado por la acción de unos cilindros hidráulicos; dicho panel estaba constituido por un plano dispuesto verticalmente y dotado de unas ruedecillas laterales para facilitar su desplazamiento. De conformidad con las mejoras objeto de esta adición, el panel desplazable se constituye por un plano en posición vertical, cuyo plano presenta la particularidad de que, hacia su lado inferior, se desvía hacia el frente, quedando la superficie de este plano en parte vertical y en parte desviada en rampa, con lo que se logra un mejor arrastre de las basuras hacia la parte posterior de la carro-



cería, al propio tiempo que la comprime.

50 En lo que respecta a esta adición, las ruedeci-
llas de desplazamiento se organizan en unas cajas montadas en
los laterales del panel de arrastre y prensado, teniendo cada
una de estas cajas laterales cuatro ruedas alineadas dos a dos
y con una separación entre cada par de ellas igual a la altura
55 de la guía por la que se deslizan. Estas ruedas presentan un
saliente anular que actua de tope e impide que el panel de
prensado vibre o tenga oscilaciones durante su desplazamiento.
Las guías para estas ruedas están dispuestas en las paredes la-
terales de la carrocería por la cara interna de las mismas, y
60 están integradas por unas barras solidarias de dichas paredes.

 En lo que respecta al ariete de volteo de la
carrocería, para la descarga de las basuras, que se indica en
la patente principal, así como la instalación hidráulica para
los cilindros de desplazamiento de la prensa y los de volteo
65 de la carrocería, se mantienen exactamente iguales, siendo su
única salvedad la de que el o los cilindros de volteo están ar-
ticulados en sus dos extremos.

 Estas son a grandes rasgos las características
esenciales de las mejoras objeto de esta adición, las cuales
70 no modifican la esencialidad de la patente principal, pero sí
vienen a ofrecer un mejor acabado de la carrocería y de los
órganos o elementos que porta, proporcionando ventajas de tipo
práctico.

 Con el fin de facilitar la comprensión de las
75 mejoras que se preconizan, en la descripción que a continua-
ción se dá, se hace referencia a la lámina de dibujos adjun-
ta, en la que de manera un tanto esquemática y tan solo por
vía de ejemplo se muestran los detalles principales del con-



junto. Estos detalles se dan a título ilustrativo, por tanto
80 esta memoria debe ser considerada sin carácter restrictivo al-
guno, en cuanto a dimensiones, proporciones y materias se re-
fiere.

En la lámina de dibujos adjunta:

La figura 1 muestra una vista lateral del con-
85 junto de la carrocería, en la que se puede apreciar la disposi-
ción del cilindro de volteo, así como las ventanas de carga a
los lados de la parte anterior y posterior de la carrocería.

En la figura 2 se muestra una vista en planta
de la carrocería, en la que se pone de manifiesto que las
90 puertas superiores de las ventanas de carga están unidas entre
sí por medio de unos resortes. Igualmente son de ver las bi-
sagras superiores de articulación de la pared o panel poste-
rior de la carrocería.

En la figura 3 se muestra una sección longitudi-
95 nal de la carrocería, que pone de manifiesto la posición del
panel de prensado y la de los elementos de desplazamiento de
éste.

En la figura 4 se muestra una vista frontal
de la pared o panel anterior de la carrocería, pudiendose apre-
100 ciar la mirilla superior para verificación del interior de la
carrocería, así como los elementos para montaje del cilindro
de desplazamiento del panel de prensado de las basuras.

Como se puede apreciar en las figuras enumera-
das, la carrocería -1- se constituye con cuatro ventanas -2-
105 o pasos para la carga de los desperdicios, dos de ellas en los
laterales de la parte anterior de la carrocería y otras dos
en los respectivos laterales de la parte posterior, lo que po-
sibilita la carga de los desperdicios por cualquier lateral y



parte que interese o convenga. Estas ventanas -2- están provis-
110 tas de doble puerta, una -3- superior y otra -4- inferior, de for-
ma que la carga se puede efectuar por la zona de la puerta in-
ferior hasta que los desperdicios rebasen la altura de ésta,
en cuyo momento se cierra esta puerta inferior y se abre la su-
perior. Las puertas -3- de lados opuestos están unidas en la
115 parte superior de la carrocería por unos resortes -5- los cua-
les actúan de forma que al estar abierta una de estas puertas,
no se puede abrir la del lado opuesto, con ello, se evita que
al descargar un cubo de basura por la ventana que está abier-
ta no salga polvo o desperdicios por la ventana del lado opues-
120 to.

Interiormente, la carrocería -1- está dotada de
un panel desplazable de prensado, pero este panel -6- difiere
del de la patente principal, en que en su parte inferior pre-
senta una desviación hacia adelante que determina una rampa in-
135 ferior -7- que facilita el desplazamiento de las basuras hacia
la parte posterior de la carrocería. Igualmente este panel es-
tá provisto en sus lados, en su mitad inferior, de unas cajas
-8- que encierran respectivamente, a dos pares de ruedas -9-
cada una de las cuales presenta un saliente o pestaña circundan-
140 te que hacen tope con la barra de deslizamiento -10- correspon-
diente, e impiden que el panel de prensado -6-, al ser despla-
zado por el cilindro hidráulico -11- de empuje no vibre u osci-
le. Las barras guía -10- de deslizamiento son solidarias de las
paredes laterales de la carrocería, por la cara interna de las
145 mismas.

Al igual que en la patente principal, la carro-
cería de esta adición está provista inferiormente de un cilin-
dro -12- para volteo y descarga que se efectúa por la parte



posterior, cuyo pistón está montado entre unas articulaciones
150 -13- y -14- que, en colaboración con el bulón -15-, posibilitan que la carrocería llegue a adoptar una posición de 45° de inclinación con respecto a la horizontal.

Con el número -16- se indica una ventana prevista en la pared anterior de la carrocería para verificación del
155 interior de la misma y, hacia la parte inferior de esta mirilla se encuentra la pletina -17- y anillo -18- de fijación de un extremo del cilindro hidráulico telescópico de accionamiento del panel de prensado al que llegan los conductos -19-. El circuito hidráulico es el mismo que se describe en la patente
160 principal.

Como es lógico el desplazamiento de la prensa o panel de prensado -6- por el interior de la carrocería puede ser hasta el límite posterior de ésta o hasta la mitad o una tercera parte de la longitud total de la carrocería, ya que
165 ello no modifica ni varía en absoluto la constitución general del conjunto y, dicho panel, además de comprimir o prensar a las basuras, actúa de elemento de empuje de ellas en la operación de descarga.

Se hace constar a los efectos oportunos que en
170 el objeto de esta adición se podrán introducir todas aquellas variaciones de detalle que las circunstancias y la práctica pudieran aconsejar, siempre y cuando que, con las mismas, no se modifiquen las características de las mejoras descritas.

N O T A

175 Se declara de invención y novedad el contenido de las siguientes

R E I V I N D I C A C I O N E S

323428



1.- Mejoras en el objeto de la patente principal nº
180 309.098 por: "Perfeccionamientos en las cajas de camiones para
recogida y transporte de basuras", según las cuales se consti-
tuyen estas cajas con cuatro ventanas de carga, dos en los la-
terales de la parte anterior y otras dos en los de la parte
posterior, estando provistas estas ventanas de doble puerta, una
185 que se abre hacia la parte superior y otra hacia la parte in-
ferior, quedando unidas las puertas superiores de lados opues-
tos por unos resortes que actúan de forma que al estar abierta
una de dichas puertas, la del lado opuesto queda bloqueada en
posición de cierre.

190 2.- Mejoras en el objeto de la patente principal nº
309.098 por: "Perfeccionamientos en las cajas de camiones pa-
ra recogida y transporte de basuras", que se caracterizan por-
que junto al lado frontal de la caja, por el interior de la
misma, se prevé un panel desplazable para prensado de las ba-
195 suras, cuyo panel está integrado por un plano vertical que, ha-
cia su mitad inferior, presenta una desviación en rampa, y en
sus lados tiene solidarizados unos cajetines que comportan dos
pares de ruedas de deslizamiento cada uno, cuyas ruedas presen-
tan un saliente o solapa circundante que actúa de tope sobre
200 las guías de desplazamiento e impiden oscilaciones del panel
prensa al desplazarse, siendo las citadas guías solidarias de
las paredes longitudinales de la caja.

3.- Mejoras en el objeto de la patente principal nº
309.098 por: "Perfeccionamientos en las cajas de camiones para
205 recogida y transporte de basuras", que se caracterizan porque
el desplazamiento del panel de prensado, a que se hace referen-
cia en la reivindicación anterior, se determina por medio de un
cilindro hidráulico telescópico montado sobre una pletina y co-



rona de fijación prevista en la pared anterior de la caja,
210 cuyo cilindro es actuado por una instalación hidráulica que
comprende un depósito de fluido montado en la parte infe-
rior de la caja, una bomba que proporciona la presión nece-
saria al fluido, una válvula de seguridad y una válvula dis-
tribuidora y direccional, provista de palanca mando que es
215 accionada por el propio conductos del vehículo en que se
instale esta caja, enlazandose estos elementos por una red
de conductos de salida y retorno que se extienden por la
parte inferior de la caja.

4.- Mejoras en el objeto de la patente principal nº
220 309.098 por: "Perfeccionamientos en las cajas de camiones
para recogida y transporte de basuras", que se caracterizan
por la disposición en la parte inferior de la caja de un
pistón con embolo para volteo de dicha caja en la operación
de descarga, cuyo pistón es actuado por la misma instala-
225 ción hidráulica que se indica en la reivindicación ante-
rior, articulando este pistón, por uno de sus extremos, so-
bre el chásis del vehículo en que se monte la caja y, por
el otro extremo, sobre un punto de la parte inferior de la
caja, a la que voltea hasta una inclinación de 45º sobre
230 la horizontal; la descarga puede efectuarse igualmente con
solo el desplazamiento del panel prensa teniendo abierta
la puerta posterior de la caja.

5.- MEJORAS EN EL OBJETO DE LA PATENTE PRINCIPAL
Nº 309.098 por: "PERFECCIONAMIENTOS EN LAS CAJAS DE CAMIO-
235 NES PARA RECOGIDA Y TRANSPORTE DE BASURAS".

Todo ello tal y como se describe y reivindi-
ca en la presente memoria que consta de nueve hojas mecano-



grafiadas por una sola de sus caras y se ilustra con la lámi-
240 na de dibujos adjunta.

Barcelona, 12 de Febrero de 1966.

P. PUJOL

P. P.

323423

INDUSTRIAS FABRILAS METALURGICAS, BUS-ROCA

323423

323423

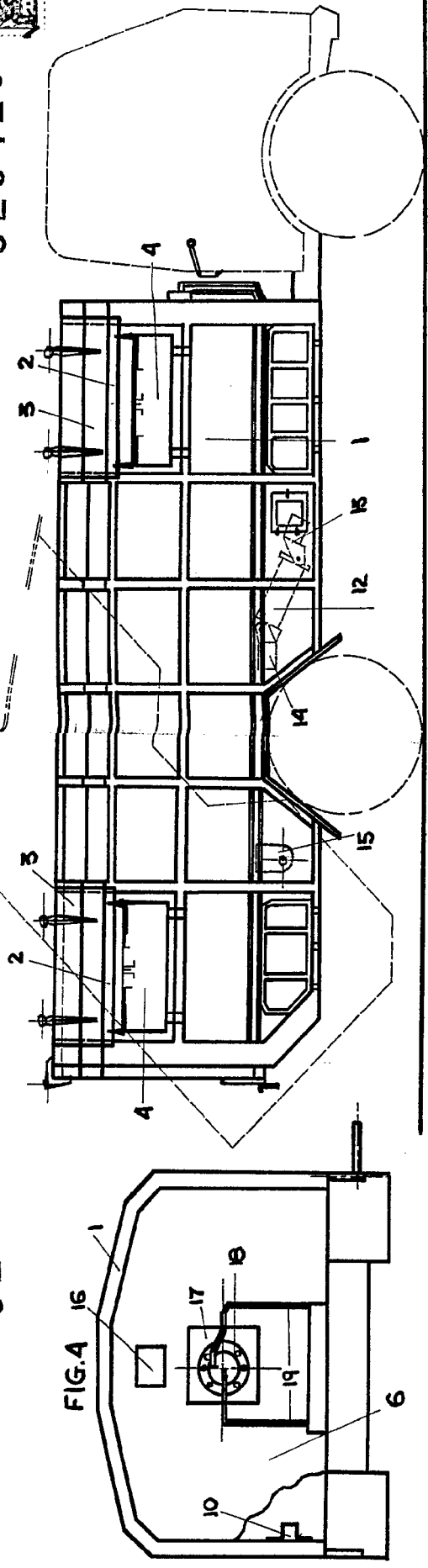


FIG. 1

ESCALA VARIABLE

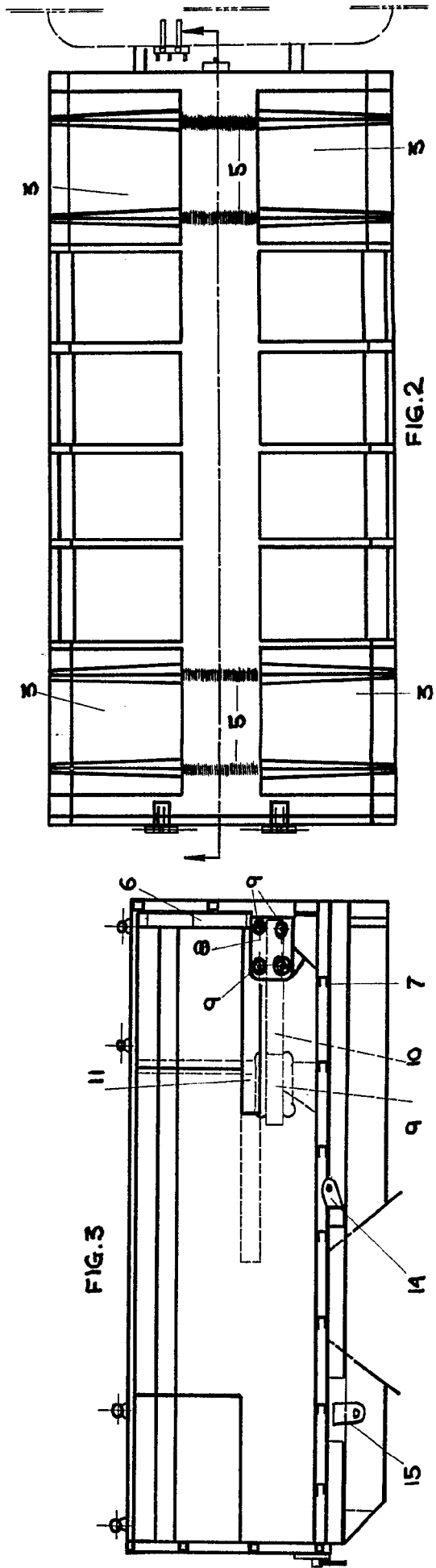


FIG. 2

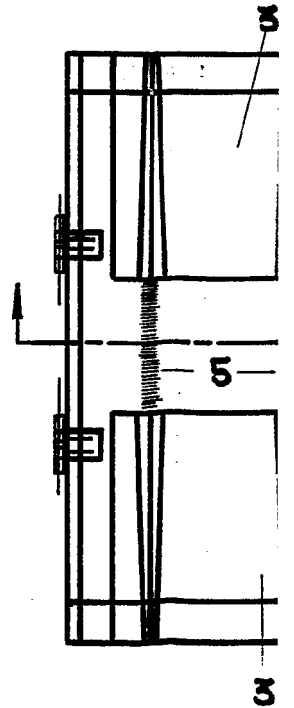
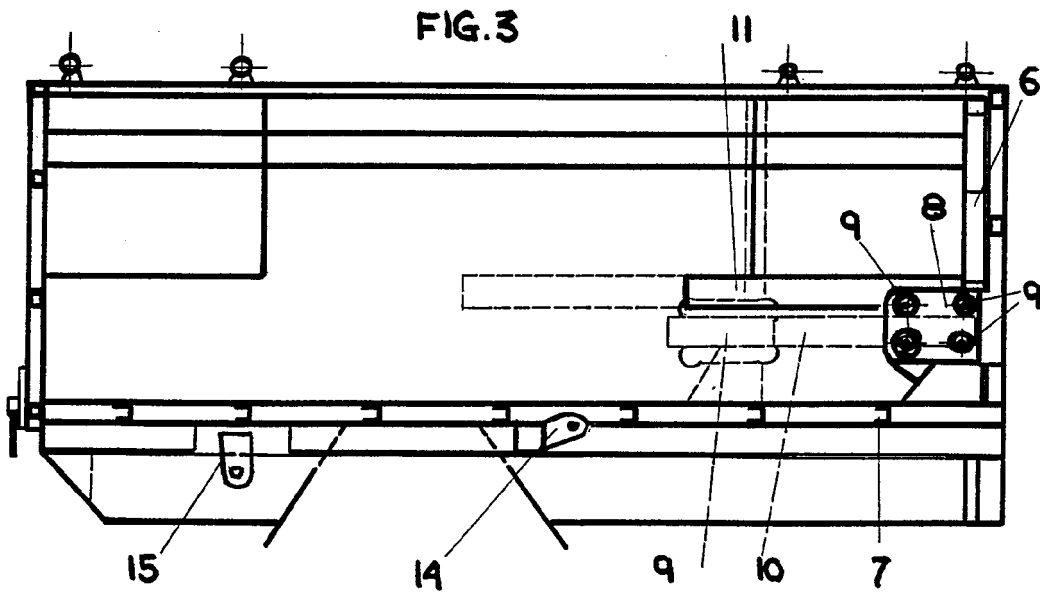
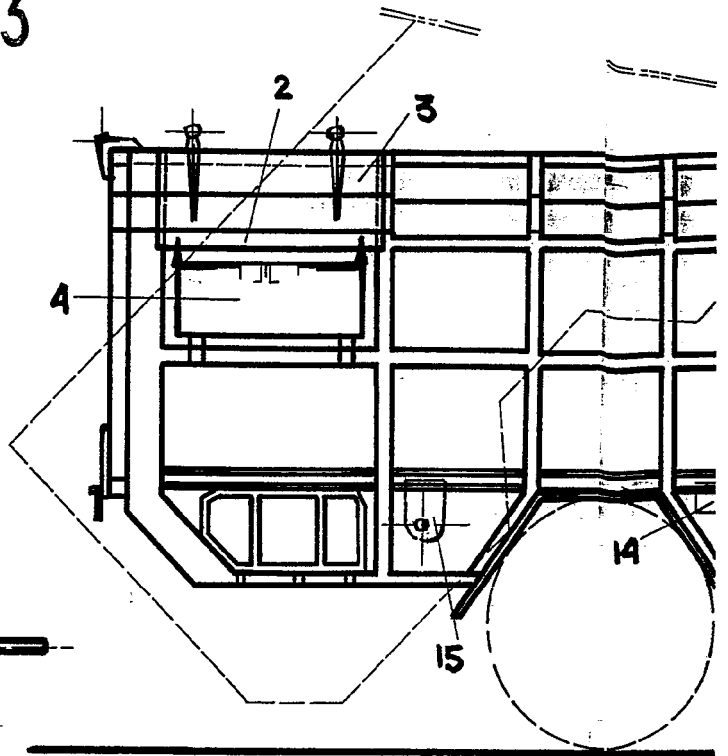
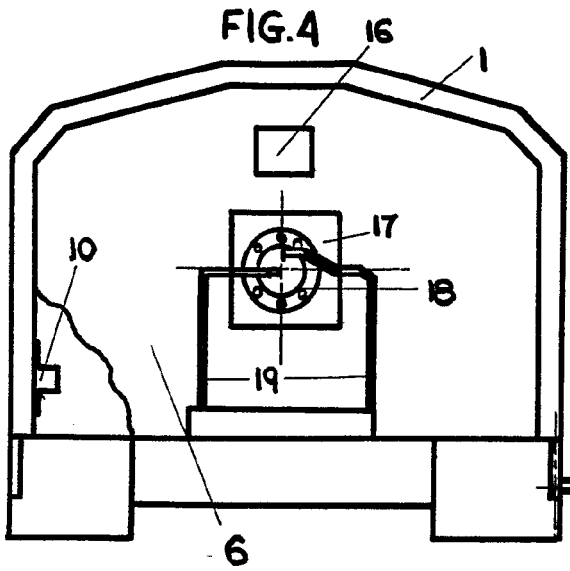
FIG. 3

Barcelona, 12 de Febrero de 1960.

P. PUJOL

Alberto Llorens

323423



023423

HOJA UNICA

323423

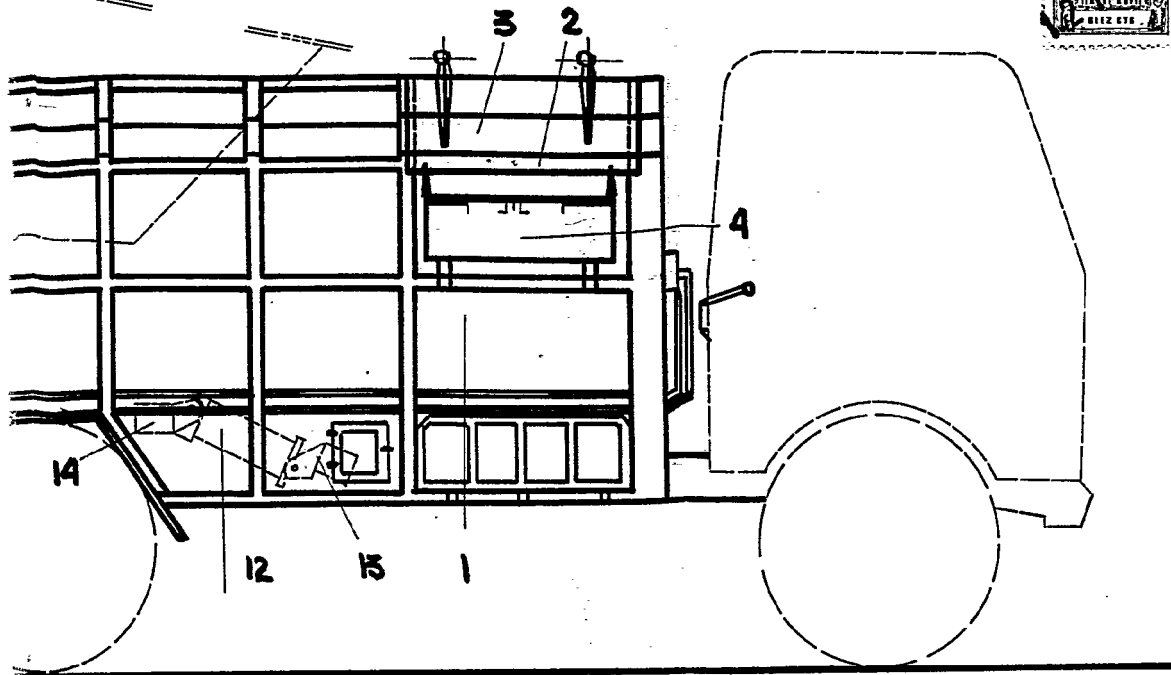


FIG. 1

ESCALA VARIABLE

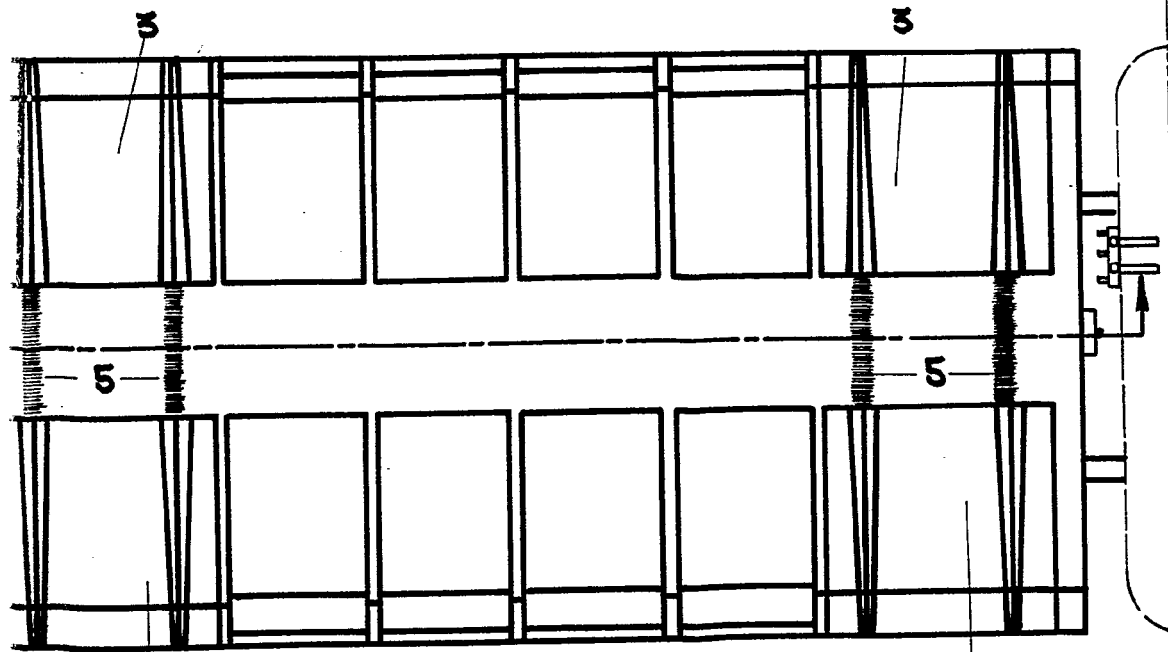


FIG. 2

Barcelona, 12 de Febrero de 1966.

P. PUJOL

P. P. *Alberto Puig*