

323392



22 FEB 1909

323392

MEMORIA DESCRIPTIVA

para solicitar

P A T E N T E   D E   I N T R O D U C C I O N

e n

E S P A Ñ A

por DIEZ años

por "PERFECCIONAMIENTOS EN EL FORJADO DE TABIQUES"

A nombre de:

Cutillas Hermanos Constructores, S.A., entidad de nacionalidad española,

domiciliada en:

Pamplona (Navarra), calle Paulino Caballero, nº 52.

.....

El objeto de la presente solicitud de Patente de Introducción, se refiere a perfeccionamientos introducidos en el forjado o erección de tabiques, no conocidos ni divulgados en España, pero sí empleados en Francia, país del que proviene la fuente de información consistente

5

323392



en datos y documentación de la entidad francesa "Jean Mace".

10 Estos perfeccionamientos se fundan en la formación del tabique por ensamblado de elementos típicos prefabricados de modo tal que los tabiques quedan monolíticos a la par que ligeros y acústico y termoaislantes.

15 Se caracterizan los perfeccionamientos que se preconizan por la formación del tabique mediante formación de paneles en obra tomados mas bien en su conjunto que separadamente, y mas particularmente en sus paredes exteriores que, unidas horizontalmente por unos nervios, forma unos huecos que se rellenan de yeso expansivo o alveolar, constituyendo un conjunto que, a la vez que ligero y sonora e isotermicamente homogéneo, es de constitución  
20 monolítica y resistente.

Los cilindros verticales laterales tienen una forma especial para que una vez llenas con yeso formen la unión entre dos elementos.

25 En los dibujos adjuntos y a título de ejemplo y no limitativo, damos una de las formas para realizar el objeto del invento.

La figura 1 muestra el elemento prefabricado en corte longitudinal.

30 La figura 2 muestra lo mismo en corte transversal.

La figura 3 es una planta de los perfiles de ensamblaje.

La figura 4 representa la unión de los elementos para conseguir un tabique.

35 La figura 5 representa un detalle de dos ele-

323392



mentos justapuestos.

40 El elemento de tabique prefabricado está constituido por los tabiquillos 1 y 2 unidos entre sí por los nervios horizontales 3, 4 y 5 por unas testas en forma especial en los extremos 6 y 7.

Los huecos, 8, 9, 10 y 11 inmediatamente se rellenan de yeso alveolar.

45 Los cilindros verticales, 12, 13 están terminados en dos perfiles abiertos que forman una especie de mordaza 14 y 15 con extremos rectos bien perfilados para una buena unión.

La yuxtaposición de dos elementos 17 y 18 forman el encofrado en el que se vierte el yeso para la unión de los dos elementos.

50 El tabique se forma por la yuxtaposición de elementos 20, 21, 22 etc., y después vertiendo yeso en las juntas 23, 24 y 25, etc.

Así se conciben las ventajas y aplicaciones de este nuevo producto industrial.

55 El elemento de tabique de yeso que tiene sus paramentos 1 y 2 totalmente lisos y pulidos dispuestos para recibir la pintura, incluso pueden ser coloreados en su fabricación está terminado para su colocación inmediata.

60 El relleno interno con yeso alveolar o expansivo le dan una gran ligereza lo que permite su manejo a mano o con elementos de elevación y transportes ligeros.

La forma permite una fabricación en serie y a las dimensiones que se quieran con una gran posibilidad de almacenamientos en espacios reducidos.

65 El llenado de los huecos 8, 9, 10 y 11 con yeso

323392



70 expansivo o alveolar es a la vez un relleno isotermo e isonoro. Además la perfecta unión de este relleno con los tabiquillos que lo forman, constituyen un conjunto monolítico perfectamente homogéneo y auto resistente para ser transportado.

En cada elemento 20, 21 y 22 se yustapone y las aristas perfectamente planas permiten realizar una junta casi invisible.

75 Los huecos 23, 24 y 25 son rellenados inmediatamente por un ligante, yeso etc., fluido.

Este fluido constituye una travilla asegurando una unión perfecta a la vez que forma un nervio resistente.

80 Este elemento unido a su ligereza y gran resistencia, lleva en si una ventaja grande como es la de poderse industrializar en serie.

La obtención de este producto terminado e inmediatamente utilizable dá a esta realización un máximo de efectos útiles.

85 Siempre las formas, dimensiones y disposiciones de los diferentes elementos podrán variar en el límite de los equivalentes como por otra parte las materias utilizadas para su fabricación, sin cambiar por eso la concepción general del invento que terminamos de describir.

--: N O T A --:--

90 Los puntos de invención no propia ni nueva, pero no establecida ni practicada en España, que se presentan para que sean objeto de esta Patente de Introducción, en España, por diez años, son los siguientes:

95 1º.- Perfeccionamientos en el forjado de tabiques, caracterizados porque los mencionados tabiques se

323392



100 constituyen por adosamiento y unión de elementos prefa-  
bricados típicos constituidos por tabiquillos unidos  
entre sí por nervios horizontales y por unas testas con  
forma especial en los extremos para arriostramiento y  
enlace, llevando estos elementos sus caras frontales  
lisas y las laterales con unos vaciados cilíndricos que  
forman una especie de mordaza con extremos bien perfi-  
lados.

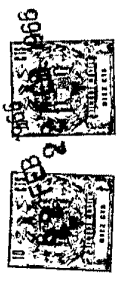
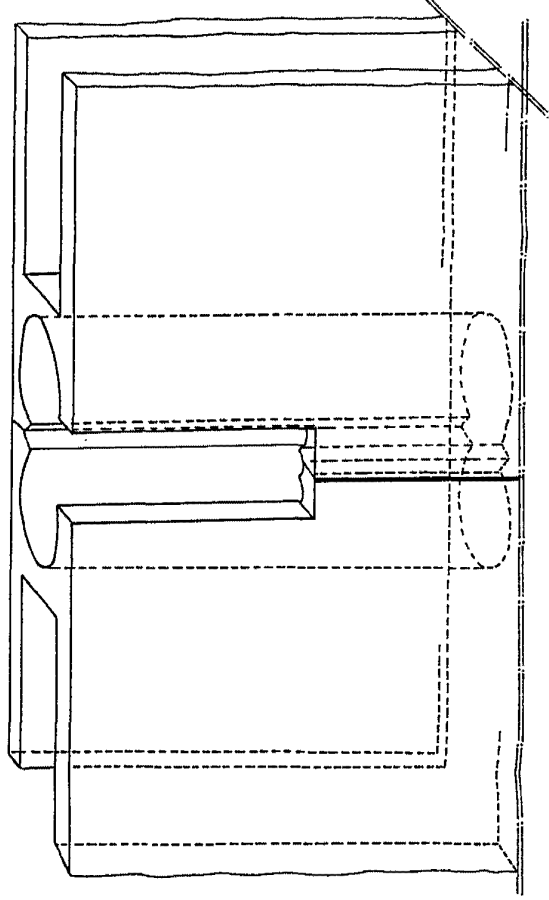
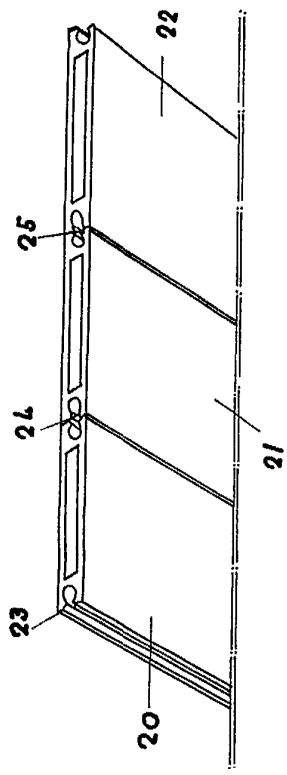
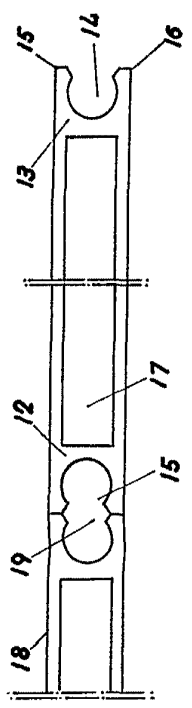
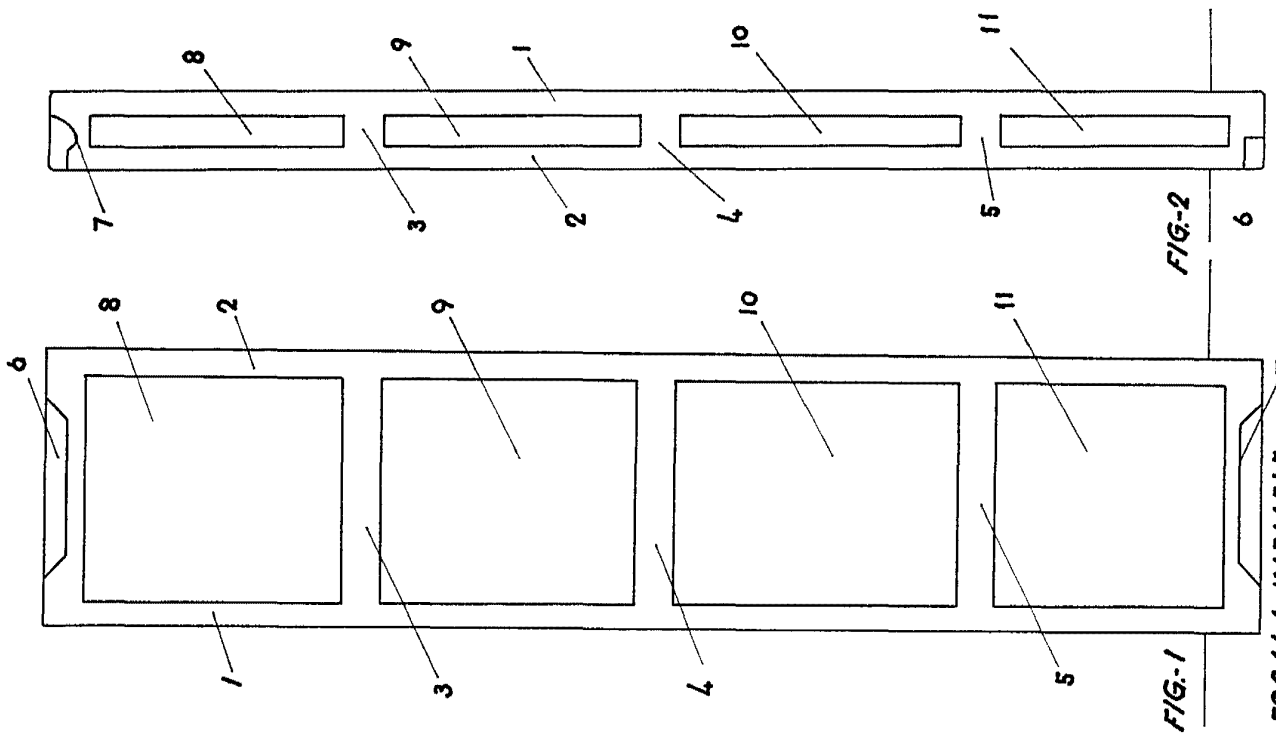
105 2º.- Perfeccionamientos en el forjado de tabi-  
ques, según reivindicación anterior, caracterizados por  
el adosamiento de elementos entre sí conformando panel,  
rellenándose los huecos determinados entre tabiques como  
encofrado con yeso expansivo o alveolar, y rellenándose  
los canales producidos por los vaciados cilíndricos con  
110 un ligante fluido.

3º.- "PERFECCIONAMIENTOS EN EL FORJADO DE TABIQUES"

Tal y como se ha descrito en la memoria que an-  
tecede, representado en los dibujos que se acompañan y para  
los fines que se han especificado.

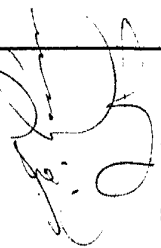
115 Consta la presente memoria descriptiva de cinco  
hojas escritas a máquina por una sola cara.

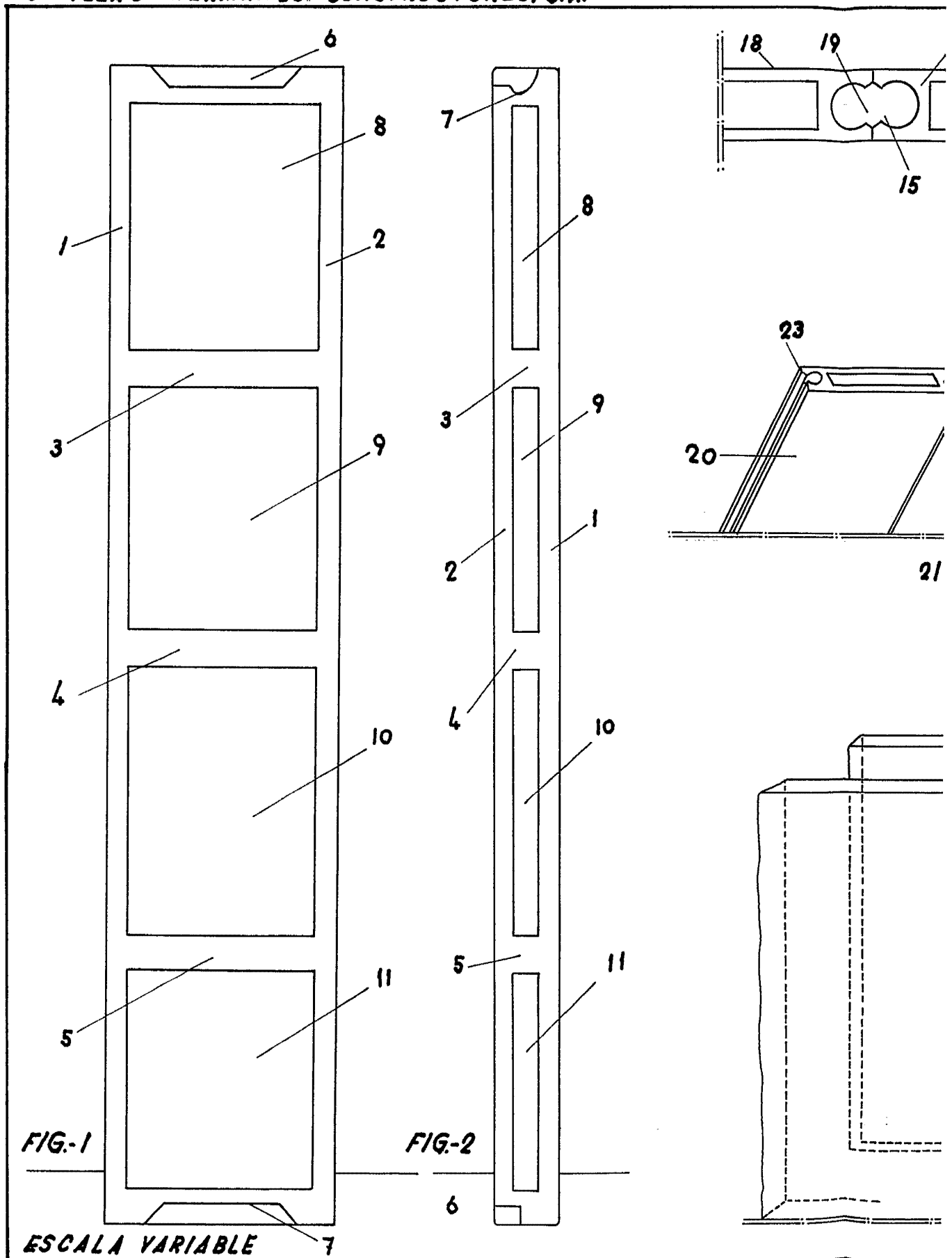
Madrid, 22 de Febrero de 1966



323392

2 2 FEB. 1966





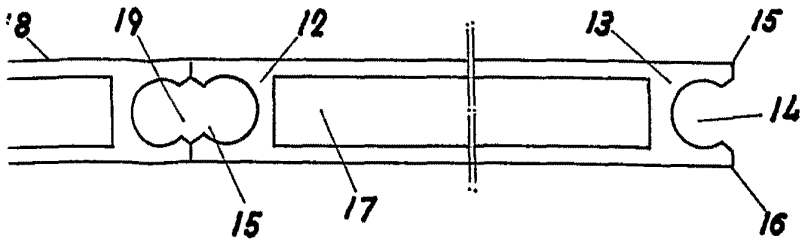


FIG-3

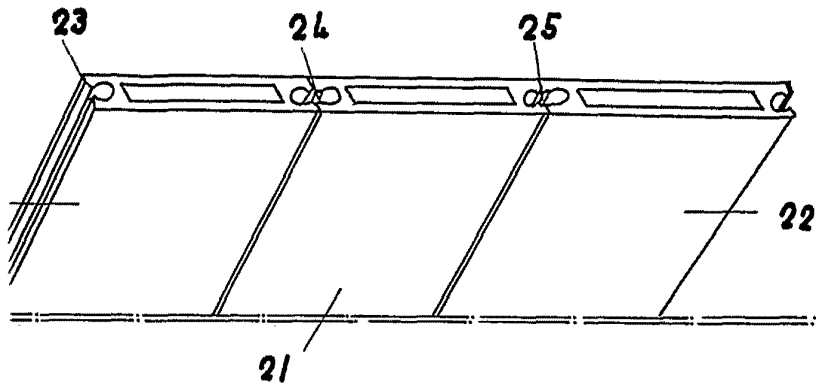
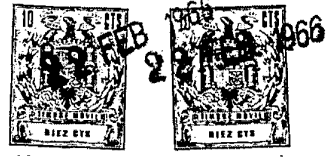
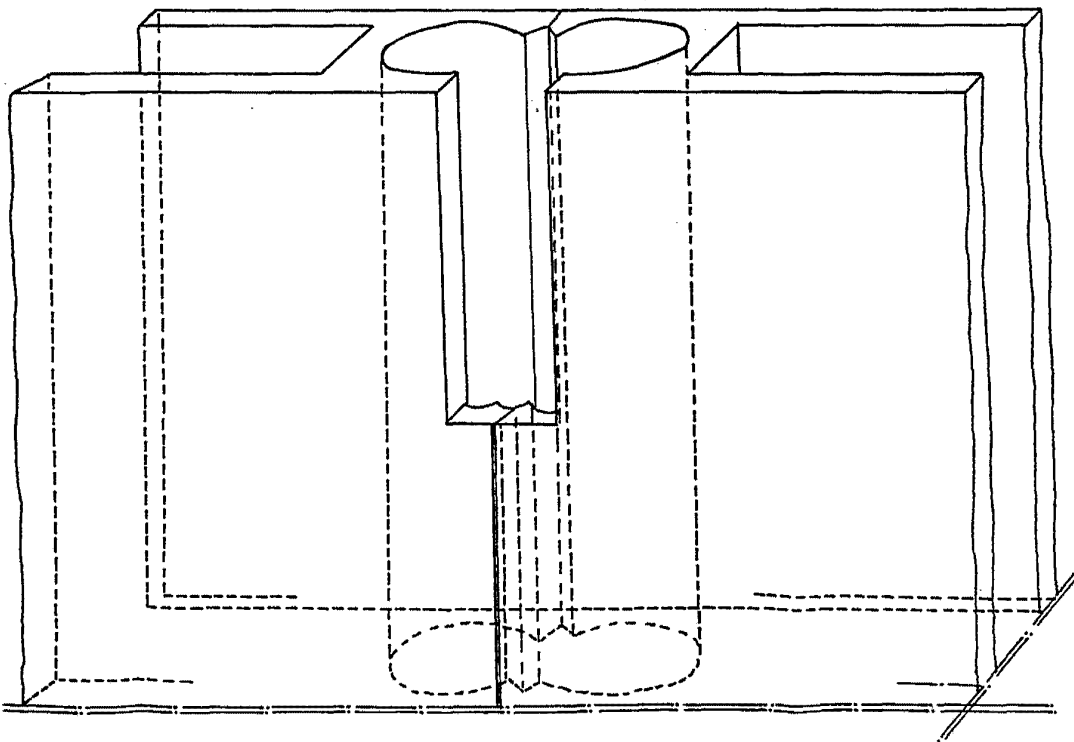


FIG-4

323392



22 FEB 1966  
*[Handwritten signature]*  
FIG-5