

323183



323183

MEMORIA DESCRIPTIVA

para solicitar

PATENTE DE INTRODUCCION

en

ESPAÑA

por DIEZ años

por "APARATO GUIA HILOS, PARA BOBINADORA"

A nombre de:

Don José VERT AUTONELL, de nacionalidad española,

domiciliado en:

TARRASA (Barcelona), calle Héroes de Codo, 434

.....

El objeto de la presente solicitud de patente de introducción, se refiere a un aparato guía hilos, aplicable a las máquinas bobinadoras de hilo, que aporta una innovación esencial y posibilita conseguir la ventaja de que se trabaja a una velocidad lineal muy superior a la

5

323183

17



10 lograda hasta ahora, aumentando el rendimiento y disminuyendo los gastos de mantenimiento, el cual aparato no es conocido en España, pero si utilizado en Alemania, país del que proviene la fuente de información consistente en datos, folletos y documentación aportados por la firma GEORG SAHM - Eschwege - Alemania.

15 Esta ventaja es derivada de que se ha concebido un mecanismo capaz de trabajar sumergido en baño de aceite, lo que determina poder alcanzar el aumento de velocidad mencionado.

En la adjunta colección de planos, para facilidad de la descripción, se ha representado una forma de realización práctica de la misma.

20 La figura 1 representa una vista en planta del aparato que se preconiza.

La figura 2 representa una vista según sección A-B de la figura 1.

La figura 3 representa un detalle, en sección, del dispositivo de arrastre, y

25 La figura 4 representa la correspondiente vista longitudinal del mismo, también en sección.

30 Como puede apreciarse, este aparato comprende una caja (1) dentro de la que va montado giratorio un rodillo (2) con ranura helicoidal a vaivén, estando accionado este rodillo por un tren de engranajes (3) cuyas ruedas sincronizan el movimiento de éste con el del eje portaconos (4), llegando la fuerza proveniente de un elemento motor (5).

35 En la ranura helicoidal doble entra el órgano (6) que arrastra al guía hilos y que consiste en una pie-



za que se adapta a dicha ranura deslizándose a lo largo de ella.

40 Dicha pieza (6) es de dimensiones reducidas y su función es atravesar los cruces de las ranuras, dando preferencia al deslizamiento por rotación frente al deslizamiento por roce.

45 Este dispositivo permite una construcción ligera, pues presenta poca inercia, lo que posibilita una velocidad de vaivén de más del doble de la conseguida hasta ahora por los mecanismos en uso.

El soporte de deslizamiento (7) va guiado por un tubo (8) de perfil adecuado a la forma del mismo, susceptible de originar un vaivén, a este soporte (7) va unida la guía (9).

50 Todo el conjunto de elementos móviles va encerrado en la caja (1) y funciona sumergido totalmente en baño de aceite (10).

55 Descrita suficientemente la invención, así como la manera de realizarla prácticamente, debe hacerse constar que la misma es susceptible de cualesquiera modificaciones de detalle, en tanto que éstas no alteren su fundamento.

-:- N O T A -:-

60 Los puntos de invención no propia ni nueva, pero no establecida ni practicada en España, que se presentan para que sean objeto de esta Patente de Introducción, en España, por diez años, son los siguientes:

65 1ª.- Aparato guía hilos, para bobinadora, caracterizado porque, dentro de una caja envolvente y moviéndose sumergido totalmente en baño de aceite, se monta un

323183



70 mecanismo compuesto por un rodillo en el que va rebajada una ranura a paso helicoidal dá vaivén continua, estando accionado este rodillo mediante un tren de engranajes que sincronizan su movimiento con el del eje portaconos, en combinación con lo cual va un dispositivo de mando deslizando del guía hilos.

75 2º.- Aparato guía hilos, para bobinadora, según reivindicación anterior, caracterizado porque el dispositivo de mando deslizando consta de una pieza que entra en la ranura helicoidal de vaivén, que va fijada, a su vez, a una pieza deslizable en una guía tubular y a la cual pieza va unida la varilla del guía hilos.

80 3º.- "APARATO GUIA HILOS, PARA BOBINADORA".
Tal y como se ha descrito en la memoria que antecede, representado en los dibujos que se acompañan y para los fines que se han especificado.

Consta la presente memoria descriptiva de cuatro hojas escritas a máquina por una sola cara.

Madrid, 16 de Febrero de 1966

10
17 FEB 1966

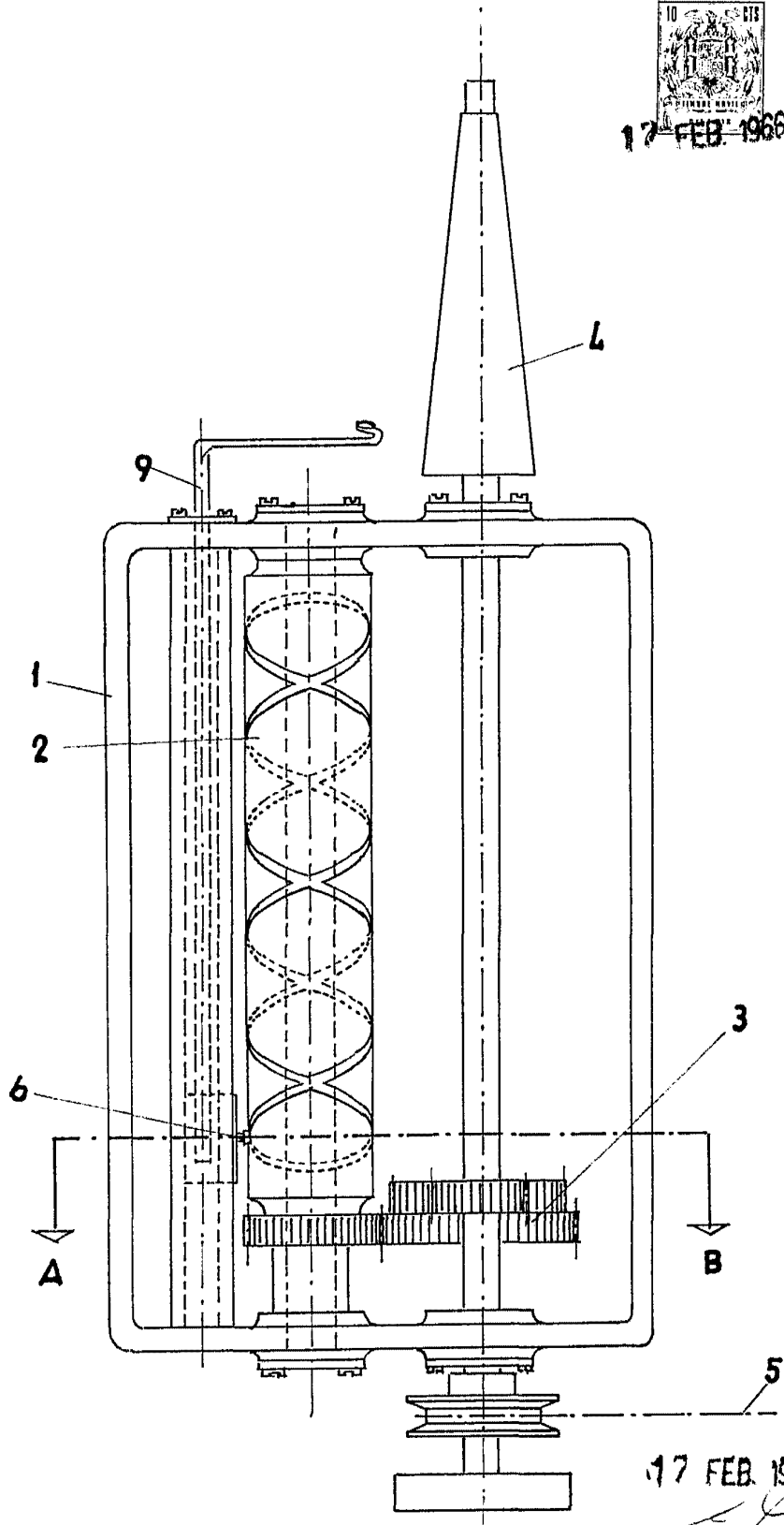


FIG-1

ESCALA VARIABLE

17 FEB 1966

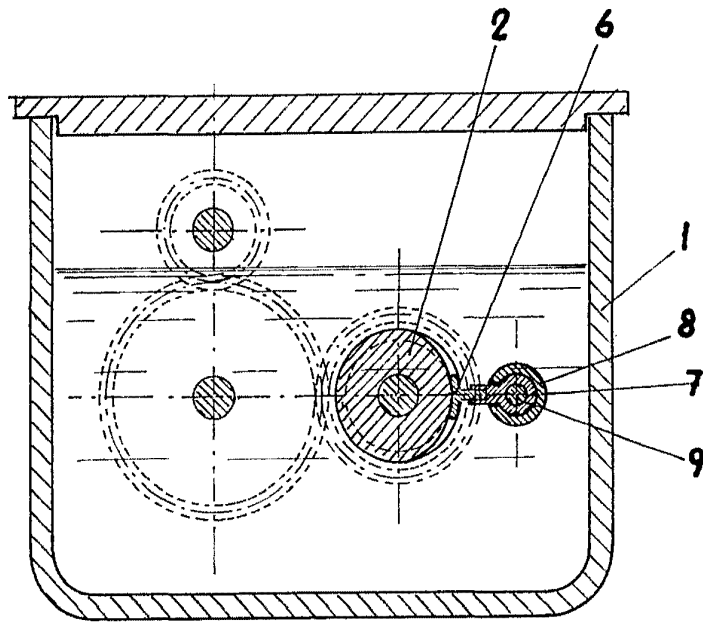


FIG-2

17 FEB 1966

ESCALA VARIABLE

17

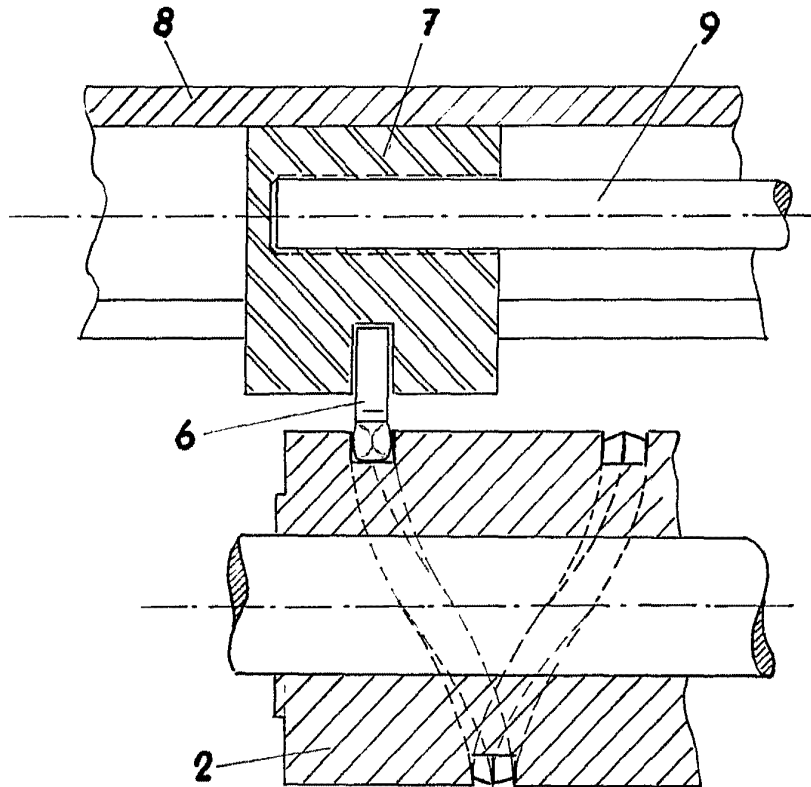


FIG.-3

17 FEB 1968

ESCALA VARIABLE

327193

D. JOSE VERT AUTONELL

4 hojas hoja 4:

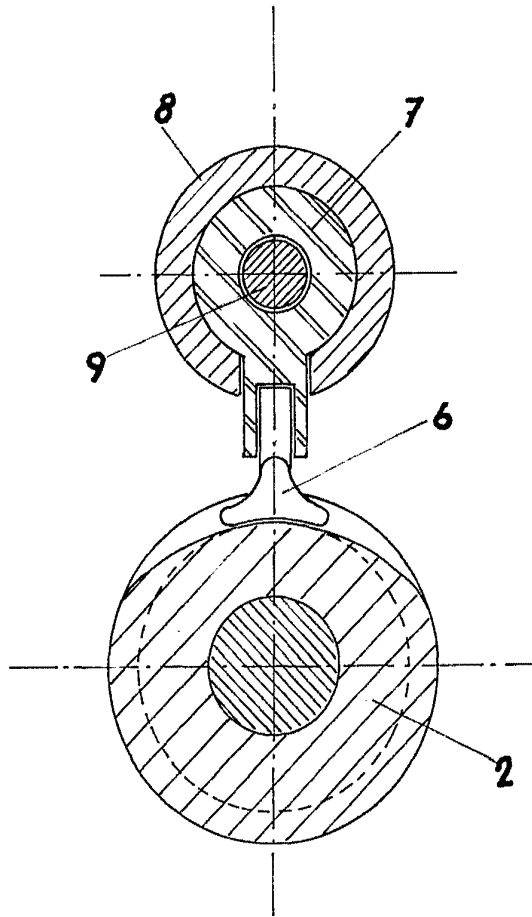
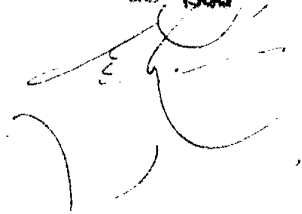


FIG-4

17 FEB 1966



ESCALA VARIABLE